

DEN NATIONELLA SOM-UNDERSÖKNINGEN 2019¹

ELISABETH FALK

Sammanfattning

Den nationella SOM-undersökningen 2019 är den trettiofjärde sedan starten 1986.² Undersökningen utförs främst genom postala enkäter men sedan undersökningsåret 2012 ges respondenterna möjligheten att svara via webben. Varje undersökning genomförs under så identiska förutsättningar som möjligt för att resultaten från de olika åren ska vara jämförbara. Den nationella SOM-undersökningen 2019 bestod av sex formulär och skickades ut till ett urval om totalt 21 000 slumpmässigt utvalda personer folkbokförda i Sverige i åldrarna 16–85. Nettosvarsfrekvensen i undersökningen var 49 procent och huvuddelen av svaren samlades in under hösten 2019.

SOM-institutet vid Göteborgs universitet genomför sedan 1986 varje år en nationell enkätundersökning i syfte att belysa svensk opinionsbildning av vanor, beteenden, åsikter och attityder på temat Samhälle, Opinion och Medier. SOM-institutet är en centrumbildning vid Göteborgs universitet och har sin bakgrund i ett samarbete mellan forskare vid Institutionen för journalistik, medier och kommunikation (JMG) och Statsvetenskapliga institutionen vid Göteborgs universitet.

Den nationella SOM-undersökningen genomförs i samverkan med forskare från olika discipliner men framför allt samhällsvetenskap. Samverkansparter utanför akademien deltar också i undersökningen via särskilda projekt; 2019 inkluderade det exempelvis Riksgälden, Statskontoret och Statistiska centralbyrån.

Urval

Vilka som får möjlighet att delta i SOM-undersökningen slumpas årligen fram genom ett sannolikhetsurval. Urvalet bildar ett slags Sverige i miniatyr och speglar sammansättningen i befolkningen. Urvalsramen utgörs av Skatteverkets folkbokföringsregister och innefattar alla svenska och utländska medborgare som har sin primära adress i Sverige. År 2019 omfattade urvalet totalt 21 000 personer. Urvalsstorleken har förändrats över tid liksom längden på enkäterna och antal frågeformulär, vilket redovisas i tabell 1.

Tabell 1 Den nationella SOM-undersökningens upplägg 1986–2019

År	Urvalsmetod	Antal formulär	Genomsnittligt antal sidor med frågor	Total urvalsstorlek	Medborgarskap	Åldrar
1986	Systematiskt sannolikhetsurval	1	22	2 500	Både sv. & utl.	15–75 år
1987–1988	"	"	23	"	Endast sv.	"
1989	"	"	20	"	Både sv. & utl.	"
1990–1991	"	"	21	"	Endast sv.	"
1992–1995	"	"	22	2 800	Både sv. & utl.	15–80 år
1996	"	"	25	2 841 ¹	"	"
1997	"	"	23	2 800	"	"
1998	"	2	23	5 600	"	16–80 år ²
1999	"	"	23	"	"	15–80 år
2000–2005	"	"	22	6 000	"	15–85 år
2006	"	"	22	6 050 ³	"	"
2007–2008	"	"	22	6 000	"	"
2009–2011	"	3	20	9 000	"	16–85 år
2012	"	4	17	12 000	"	"
2013	"	5	17 ⁴	17 000	"	"
2014	"	4	16	13 600	"	"
2015	"	5	14	17 000	"	"
2016–2017	"	6	12	20 400	"	"
2018–2019	"	6	12	21 000	"	"

Kommentar: ¹Gruppen 15-åringar var av misstag inte inkluderade i det ursprungliga urvalet utan tillfördes i efterhand undersökningens första urval om 2 800 personer. ²Gruppen 15-åringar var av misstag inte inkluderade i urvalet. ³Det ursprungliga urvalet om 6 000 personer utökades med 50 personer ur spärregistret *NIX adressat*, felaktigt exkluderade ur det ursprungliga urvalet (se vidare Nilsson, 2007). ⁴Genomsnittliga antalet sidor för de ordinarie utformade enkäterna. Det femte formuläret 2013 var endast 13 sidor långt.

Källa: De nationella SOM-undersökningarna 1986–2019.

Frågeformulär

Det totala urvalet delades upp i sex grupper till vilka olika formulär av den nationella SOM-undersökningen 2019 skickades. I likhet med tidigare års SOM-undersökningar utformades de sex formulären i A4-format. Formulären bestod av 12 sidor med frågor. Ett stort antal frågor ställs i alla editioner medan en del projektspecifika frågor ställs i ett eller några formulär. SOM-undersökningens frågor utarbetas av SOM-institutet i samarbete med samverkande forskningsprojekt. Huvuddelen av frågorna har fasta svarsalternativ med rutor för respondenten att kryssa i. Ett mindre antal frågor är fritextfrågor där respondenten fritt får möjlighet att skriva ut sitt svar. Dessa frågor rör bland annat vilken/vilka morgontidningar de läser, vilka samhällsfrågor/problem de tycker är viktigast i Sverige idag och vilket yrke de har/

har haft. Svaren på de öppna frågorna kodas av en grupp biträdande forskare³ på SOM-institutet efter fördefinierade kodscheman med uttömmande och ömsesidigt uteslutande kategorier försedda med en unik numerisk kod. Kodscheman finns tillgängliga i kodboken för 2019 års nationella SOM-undersökning som finns att ladda ner på SOM-institutets webbplats.

Fältarbete

Datainsamlingen för de sex formulären genomfördes parallellt enligt en gemensam fältplan. Fältarbetet för 2019 års SOM-undersökning följde i stora drag samma upplägg som tidigare år. Utskick och insamling av enkäter utförs av ett fristående fältföretag⁴ i nära samarbete med SOM-institutet som kontinuerligt utvärderar genomförandet. Undersökningsföretaget svarar för den tekniska delen av datainsamlingen så som tryck, distribution och skanning. SOM-institutet svarar för allt innehåll i utskick och enkäter, för programmering av och insamling av de digitala enkäterna, samt för påminnelser via sms.

Huvuddelen av datainsamlingsarbetet genomfördes under hösten 2019. Arbetet inleddes den 9 september med utskick av ett aviseringskort som informerade respondenterna att de blivit slumpmässigt utvalda att delta i årets SOM-undersökning. En vecka senare skickades enkäten ut tillsammans med ett följebrev, en informationsbroschyr om SOM-institutets verksamhet samt en penna. Under resterande del av fältperioden genomfördes en serie påminnelseinsatser per brev och sms. De utvalda respondenterna kunde när som helst under fältperioden avböja sin medverkan genom att ta kontakt med SOM-institutet varpå påminnelserna upphörde. Jämfört med tidigare år genomfördes 2019 inga telefonpåminnelser. Anledningen till detta är att telefonpåminnelserna i SOM-undersökningarna har visat sig ge starkast effekt på de äldre, en grupp som redan är överrepresenterad. På så sätt bidrog de till ytterligare åldersskewheter, med en enbart marginell höjning av svarsfrekvens (Arkhide, 2018).

Fältperioden för den nationella SOM-undersökningen 2019 var kortare jämfört med tidigare år och avslutades den 15 december. Likt de senaste åren fick respondenterna direkt möjligheten att svara på webb i samband med det första enkätutskicket, jämfört med 2016 där möjligheten att svara digitalt introducerades först i samband med andra påminnelsen. Inloggningsuppgifter och länk till webbenkäten inkluderades i samtliga utskick inklusive påminnelser. I 2019 års undersökning skickades fyra missiv till respondenterna, vilket är ett mindre jämfört med 2018 års undersökning.

Under fältperioden skickades varje vecka ett tackbrev till de respondenter som svarat under den veckan som gått. Tackbrevet innehöll en belöning i form av en trisslott, alternativt en Sverigecheck (värde 50 kr) till de som var 17 år eller yngre när fältarbetet inleddes. Belöningarna till respondenter som besvarat enkäten infördes mot bakgrund av resultat av 2016 års metodexperiment då effekten av incitament

testades i SOM-undersökningen i Göteborg. I experimentet framkom att incitament i form av trisslotter hade positiv effekt på nettosvarsfrekvensen, ungefär 4–6 procentenheter, utan att på något sätt försämra datakvaliteten (Arkhed, Oscarsson & Vernersdotter, 2017). Från och med 2017 års SOM-undersökningar erbjuds därför denna belöning till samtliga svarande.

Fältarbetet avslutades med att fältföretaget gjorde en slutskanning av inkomna enkäter och sammanställde en datafil som skickades till SOM-institutet för validering 8 januari 2019. Den allra sista enkäten inkom 7 januari och markerar därmed slutet på datainsamlingsperioden. Vid datavalideringsprocessens slut avidentifierades enkäterna och alla personuppgifter raderades. De fysiska enkäter som kommit in förstördes i enlighet med bestämmelser om sekretessavfall. Av tabell 2 framgår i detalj tidsramarna för fältarbetet och dess olika insatser.

Tabell 2 Fältarbetets moment i den nationella SOM-undersökningen 2019

9 september	Utskick av aviseringsvykort
16 september	Utskick 1 av enkät, följebrev, informationsbroschyr, svarskuvert och penna. Möjligheten att svara på webben introduceras.
25 september	Utskick av tack-/påminnelsevykort
3 oktober	Utskick av påminnelse-SMS 1.
10 oktober	Utskick 2 av enkät, följebrev, informationsbroschyr och svarskuvert till respondenter som ännu inte sänt in enkäten.
22 oktober	Utskick av påminnelse-SMS 2. Innehållande möjlighet att svara nej.
31 oktober	Utskick 3 av enkät, följebrev, informationsbroschyr och svarskuvert till respondenter som ännu inte sänt in enkäten.
7 november	Utskick av påminnelse-SMS 3. Innehållande möjlighet att svara nej.
19 november	Utskick av påminnelse-SMS 4. Innehållande möjlighet att svara nej.
26 november	Utskick 4 av enkät, följebrev, informationsbroschyr och svarskuvert till respondenter som ännu inte sänt in enkäten.
15 december	Fältstopp

Webbenkäter

Sedan 2012 används en undersökningsdesign som kallas blandad datainsamling (*mixed mode*). Det innebär att flera datainsamlingsmetoder används i en och samma undersökning. I SOM-undersökningen 2019 samlades huvuddelen av svaren in via postenkäter men respondenterna gavs även möjlighet att fylla i enkäten på webben. Den digitala versionen av formulären programmerades i webbverktyget Qualtrics och administrerades av SOM-institutet, medan pappersenkäten administrerades av fältföretaget.

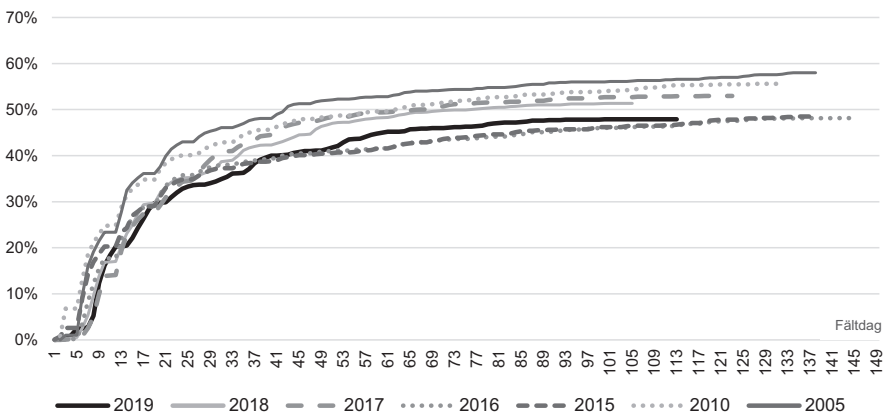
Totalt var det 1 665 personer, motsvarande 7,9 procent av bruttourvalet, som besvarade enkäten på webben 2019. Av samtliga svarande 2019 var det 16,5 procent som besvarade enkäten digitalt, jämfört med 16,6 procent 2018.

Andelen av digitala svar som kom från en dator var 48 procent, 45 procent från en mobiltelefon och 7 procent från en surfplatta. Dessa olika enheter (*devices*) kan i sin tur ha olika skärmstorlek, något som är centralt för upplevelsen av frågeformulären. Bland respondenter som svarade på webben återfinns ett något högre svarsbortfall hos dem som svarar på mobilen jämfört med dem som svarar på datorn. I övrigt syns inga andra skillnader i datakvalitet som kan härledas till skärmstorlek.

Inflöde

De flesta respondenter som väljer att svara på en SOM-undersökning gör det redan under de första veckorna. Det generella inflödesmönstret med högt inflöde de första veckorna i samband med de första påminnelserna upprepade sig 2019 (figur 1). De första dagarnas ojämna inflöde mellan åren i figur 1 botten framför allt i vilken veckodag enkäten nått ut i förhållande till helgens postfria dagar. Längre in i fältarbetet kan påminnelseinsatserna däremot fortfarande ligga lite olika i tid och därmed påverka hur nivåerna förhåller sig till varandra. 30 dagar in i fältarbetet 2019 hade 35 procent av bruttourvalet svarat på enkäten och före 1 november hade över 85 procent av de slutgiltiga svaren kommit in.

Figur 1 Kumulativt inflöde av enkäter i den nationella SOM-undersökningen 2005–2019 (kumulativ procent av bruttourvalet)



Kommentar: Inflödet redovisas med utgångspunkt i 2019 års fältperiod i relation till jämförbara fältdagar för övriga års undersökningar.

Källa: De nationella SOM-undersökningarna 2005–2019.

Inflödet på webben skiljer sig något från pappersenkäten i den bemärkelse att personer som svarar via webben gör det senare under fältarbetet än personer som svarar på papper, vilket delvis förklaras av att de SMS-påminnelser som skickas ut med direkt länk till svar via webb görs senare under undersökningsperioden.

Svarsfrekvens och bortfall

Av det ursprungliga urvalet på totalt 21 000 personer (bruttourvalet) var det totalt 10 068 personer som besvarade och skickade in formuläret. Från bruttourvalet avförs det så kallade naturliga bortfallet, vilket är personer som är fysiskt eller mentalt oförmögna att svara på undersökningen, personer som är avlidna, bortresta under större delen av fältperioden, emigrerade, har språksvårigheter eller inte alls talar svenska. Sammanlagt 550 personer, motsvarande 2,6 procent, har räknats som naturligt bortfall i 2019 års undersökning. Nettosvarsfrekvensen varierade i de sex olika formulären mellan 47 och 51 procent. Antalet personer som svarat på respektive formulär alternativt noterats som naturligt bortfall redovisas i tabell 3. I 2019 års SOM-undersökning noteras en nedgång i svarsfrekvens med fyra procentenheter från året innan, en minskning som speglar en fortsatt nedåtgående trend för opinionsundersökningar överlag.

Informationen om det ovan beskrivna svarsbortfallet, alltså de respondenter som inte kan eller vill svara på enkäten, har inhämtats på flera sätt: direkt från respondenter eller anhöriga som hört av sig under fältarbetets gång, via den bifogade bortfallsenkäten i sista påminnelsen med frågor om varför man inte önskar eller kan delta i undersökningen samt via Skatteverkets befolkningsregister.

Tabell 3 Svarande och bortfall i den nationella SOM-undersökningen 2019 totalt och per formulär

	Total	Formulär 1	Formulär 2	Formulär 3	Formulär 4	Formulär 5	Formulär 6
Bruttourval	21 000	3 500	3 500	3 500	3 500	3 500	3 500
Naturligt bortfall	550	87	75	93	103	86	106
Nettourval	20 450	3 413	3 425	3 407	3 397	3 414	3 394
Antal vägrare/ ej anträffade	10 382	1 769	1 688	1 794	1 750	1 684	1 697
Antal svarande	10 068	1 664	1 737	1 613	1 647	1 730	1 697
Svarsfrekvens Brutto	48%	47%	50%	46%	47%	49%	48%
Svarsfrekvens Netto	49%	48%	51%	47%	48%	51%	50%

Kommentar: Med nettourval avses bruttourval minus naturligt bortfall. Som naturligt bortfall räknas: adress okänd, avflyttad; bortrest på längre tid; studier/militärtjänstgöring på annan ort; boende/studier/arbete utomlands; sjuk, institutionsvård, förståndshandikapp; avlidna; ej svensktalande. Bruttosvarsfrekvenserna som här rapporteras följer den standard som upprättats av den amerikanska organisationen AAPORs definition (RR2) (AAPOR, 2015.)

Källa: Den nationella SOM-undersökningen 2019.

Representativitet

Naturligt bortfall och svarsvägran riskerar att leda till avvikelser från representativiteten mellan population och urval, vilket måste tas i beaktande när materialet analyseras. Vilka som svarar och vilka som inte svarar har betydelse för tolkningen av resultaten från undersökningen. Om en viss grupp är underrepresenterad och samma grupps svar tenderar att skilja sig från övrigas blir studiens resultat mindre giltiga för populationen som helhet. Om svarsbenägenheten i en grupp varierar påtagligt mellan åren kan det också förklara variationer i svarsmönster för enskilda frågor.

I tabell 4 framgår det hur svarsbenägenheten i SOM-undersökningen varierar beroende på kön, ålder och geografisk hemvist över tid. I likhet med tidigare års SOM-undersökningar svarar kvinnor som grupp i större utsträckning än män. 51 procent av kvinnorna och 47 procent av männen svarade på den nationella SOM-undersökningen 2019. Denna könsskillnad är relativt konstant över tid då den genomsnittliga skillnaden i svarsfrekvens sedan år 2000 är 5 procentenheter, att jämföra med 4 procentenheters differens i SOM-undersökningen 2019. Skillnaden mellan kvinnors och mäns svarsfrekvens i de sex olika formulären varierar mellan noll och sex procentenheter.

Representativiteten i olika åldersgrupper medför en stor utmaning. De äldre åldersgrupperna svarar i lika stor omfattning nu som de gjorde i början av 2000-talet medan de yngre åldersgruppernas svarsfrekvens är avtagande. Införandet av incitament i 2017 års undersökningar var ett försök att hantera denna problematik, då trisslotter visat sig vara en mer effektiv belöning i de yngre åldersgrupperna än i de äldre (Arkhede, Oscarsson & Vernersdotter, 2017).

Vi har studerat vilka konsekvenser skevheterna i representativiteten har för undersökningens träffsäkerhet genom att vikta resultaten för kön, ålder och geografisk hemvist och jämfört utfallet i den viktade och den oviktade gruppen. Elias Markstedt (2014) har visat att träffsäkerheten i attitydfrågor om politiska förslag och bedömningar av ekonomin är hög trots de sjunkande svarsfrekvenserna. Frågor om nyhetskonsumtion påverkas däremot något mer av att delar av befolkningen har en lägre representativitet i svarsunderlaget. De dalande svarsfrekvenserna har alltså en effekt på svarens träffsäkerhet i vissa typer av frågor där det finns stora generationsskillnader.

Den nationella SOM-undersökningen 2019 besvarades av 10 068 personer vilket motsvarar en nettosvarsfrekvens på 49 procent. Trots att 51 procent inte svarade på enkäten är den demografiska representativiteten bland respondenterna god i de flesta avseenden. SOM-institutet fortsätter att utvärdera och utveckla tillvägagångsätt och metod för att optimera datakvaliteten och dess påverkan på analysmöjligheter.

Tabell 4 Svarsandel (netto) i olika grupper, de nationella SOM-undersökningarna 2002–2019 (procent)

	2002	2003	2004	2005	2006	2007	2008	2009	2010	2011	2012	2013*	2014	2015	2016	2017	2018	2019	F1	F2	F3	F4	F5	F6
Samtliga	65	66	65	63	60	63	58	59	60	57	57	52	54	51	51	55	53	49	52	53	54	54	53	53
<i>Kön</i>																								
Kvinnor	69	68	67	65	64	66	62	61	64	60	58	54	56	54	53	58	55	51	55	54	57	57	54	55
Män	62	64	63	61	57	60	55	56	57	54	55	49	51	49	48	52	51	47	50	52	51	51	52	52
<i>Ålder</i>																								
15–19 år ¹	61	60	55	56	49	53	46																	
16–19 år								48	50	46	42	39	38	37	36	46	43	40	39	44	42	46	41	47
20–24 år	61	57	55	53	43	49	41	43	42	36	38	32	31	29	31	35	36	33	39	31	35	41	37	34
25–29 år	60	63	57	54	50	51	44	44	42	41	42	36	37	35	34	39	37	32	34	42	34	40	37	34
30–39 år	57	60	59	57	54	54	51	50	48	47	43	41	43	40	39	46	45	39	44	44	45	47	47	46
40–49 år	64	63	61	58	59	59	54	55	58	54	53	49	49	47	47	52	48	42	47	49	51	46	47	47
50–59 år	69	71	69	69	67	68	65	66	67	63	63	57	59	56	54	57	54	52	51	53	54	57	58	51
60–69 år	76	79	78	73	73	73	75	74	76	74	74	69	71	69	68	69	67	65	67	70	68	64	66	71
70–79 år	71	75	79	75	71	75	76	73	81	77	77	72	76	74	75	78	74	72	73	73	77	75	73	74
80–85 år	66	62	65	64	67	71	65	70	76	73	70	63	65	71	67	70	72	65	71	72	78	68	74	71
<i>Region</i>																								
Stockholm	60	61	61	57	56	56	53	57	55	52	52	50	51	47	47	51	50	47	49	49	52	50	49	50
Östra Mellansverige	64	66	65	66	63	68	60	58	60	58	55	53	54	51	53	57	53	50	55	52	50	54	56	53
Småland och öarna	68	66	70	67	62	62	61	62	66	59	60	52	58	53	52	58	56	51	54	54	59	55	59	57
Sydsvrige	69	67	64	61	58	62	55	58	57	56	57	50	50	52	50	53	53	47	53	52	51	55	50	58
Västsvrige	65	69	67	62	60	66	60	60	62	58	59	54	56	55	53	58	55	50	52	57	56	54	54	57
Norra Mellansverige	67	69	61	64	62	61	63	58	63	59	58	52	53	50	49	56	52	50	56	51	54	58	50	46
Mellersta Norrland	69	63	69	67	60	63	57	59	63	63	62	57	58	55	54	58	57	52	44	61	66	61	52	56
Övre Norrland	67	68	71	64	64	63	65	61	65	58	60	51	53	52	52	58	56	54	52	56	59	55	62	48

Kommentar: Resultaten baseras på registerdata från Skatteverkets registertjänst Nøvet. 15-åringarna ingår inte i SOM-undersökningarna fr.o.m. 2009 varför resultaten inte är jämförbara beträffande yngsta åldersgruppen. *Endast formulär 1–4.

Källa: De nationella SOM-undersökningarna 2002–2019.

Noter

- ¹ Kapitlet bygger på tidigare års metodredogörelser, se exempelvis Weissenbilder (2019) samt 2020 års metodrapport, se Falk, Sandelin & Weissenbilder (2020).
- ² Samtidigt som den nationella SOM-undersökningen genomfördes även den västsvenska SOM-undersökningen och SOM-undersökningen i Göteborg.
- ³ SOM-undersökningarna 2019 kodades av Angelica Cöster, Andreas Nyman och Anton Wallin.
- ⁴ Institutet för Kvalitetsindikatorer – Indikator anlitas för första gången 2017.

Referenser

- AAPOR (2015). Standard definitions. *The American Association For Public Opinion Research* 8:e edition.
- Arkhede, Sofia (2018). Effects of telephone reminders on survey response rates in the SOM-surveys. LORE methodological note 2018:1, Göteborgs universitet.
- Arkhede, Sofia, Oscarsson, Henrik & Frida Vernersdotter (2017). Incentivizing the SOM-surveys: Estimating the effects on questionnaire response rates. LORE methodological note 2017:1, Göteborgs universitet.
- Falk, Elisabeth, Sandelin, Frida & Marcus Weissenbilder (2020). *Den nationella SOM-undersökningen 2019 – En metodrapport*. SOM-rapport nr 2020:3. Göteborg: SOM-institutet vid Göteborgs universitet.
- Markstedt, Elias (2014). Representativitet och viktning – Riks-SOM som spegel av det svenska samhället 1986-2013. Rapport 2012:30 v2. Göteborg: SOM-institutet vid Göteborgs universitet.
- Nilsson, Åsa (2007). Den nationella SOM-undersökningen 2006, i Sören Holmberg & Lennart Weibull (red), *Det nya Sverige*. Göteborg: SOM-institutet vid Göteborgs universitet
- Weissenbilder, Marcus (2019). Den nationella SOM-undersökningen 2018, i Ulrika Andersson, Björn Rönnerstrand, Patrik Öhberg & Annika Bergström (red), *Storm och stiltje*. Göteborg: SOM-institutet vid Göteborgs universitet.

