

# DEN HEMLIGA HISTORIEN OM PARTIERNAS STÖD 1986–2019

ERIK VESTIN

## Sammanfattning

SOM-undersökningarna har i över 30 år frågat om hur mycket svenskarna sympatiserar med de politiska partierna på en elvgradig skala. Detta kapitel sammanställer hur dessa sympatier har förändrats över tid, och deras relation till partiernas valresultat. Till de största förändringarna hör att Moderaterna och Sverigedemokraterna har blivit mindre avskydda. Det är också notervärt att Socialdemokraterna här inte uppvisar den nedgång som finns i alla andra kurvor över deras stöd. Deras nedgång i valen tycks inte handla om att de har blivit mindre omtyckta, utan om att andra partier har blivit populärare. Det syns få tecken på polarisering. Möjligen uppvisar synen på Centerpartiet en tendens i sådan riktning.

De senaste trettio åren har inneburit många stora förändringar i den svenska väljaropinionen. Socialdemokraterna har gått från över 40 procent till under 25 procent som lägst. Moderaterna har gått upp till jämnhöjd med Socialdemokraterna, och sedan ned igen till runt 15 procent. Sverigedemokraterna har vuxit från noll till att vara med och tävla om titeln ”Sveriges största parti”.

Detta är dock inte allt som har hänt med stödet för de svenska partierna under dessa år. Som många väljarforskare har observerat har vi allt färre väljare som ser sig som entydiga anhängare av ett enda parti (Oscarsson & Holmberg, 2016a: 279–295; Dalton, 2016; Weßels m.fl., 2014; Dassonneville m.fl., 2012). Med en lätt överdrift skulle man kunna säga att det förr var en mer intressant fråga om en person skulle rösta eller inte. När hen väl stod i vallokalen var partivalet ganska givet. Idag är det en mer intressant fråga hur väljare gör sina val mellan flera olika partier.

Detta har gett statsvetare anledning att ställa frågor till väljarna som fångar upp inte bara vilket parti väljaren i slutändan tänker rösta på, utan även vad man tycker om de andra partierna. Exempel på sådana redskap är Consideration Set Models (Oscarsson & Rosema, 2019), där man ställer frågor om vilka partier man överväger att rösta på just nu, eller Propensity to Vote (van der Eijk m.fl., 2006), som frågar om sannolikheten att man någonsin skulle rösta på varje parti. Ett tredje redskap, som analyseras på annan plats i denna antologi, är att fråga vilket parti man tycker näst bäst om (se Henrik Oscarssons kapitel i den här boken).

SOM-undersökningarna mäter sådana underliggande värderingar bland annat genom att fråga om hur mycket man sympatiserar med partiet på en elvgradig skala.

I detta kapitel kommer jag att beskriva utvecklingen i svaren på denna sympatiskala och jämföra dem med partiernas valresultat under perioden 1986–2019.<sup>1</sup> Som vi ska se behöver sympatierna för ett parti och deras andel av rösterna i valen inte alltid sammanfalla, och förändringar i sympatier förra ger inte automatiskt utslag i valresultatet. Sådana avvikelser säger något intressant om utvecklingen och läget i den svenska politiken, utöver det som syns i opinionsmätningarna. Det är t.ex. inte givet att ett partis upp- eller nedgång beror på förändringar i folks sympatier för dem. Det kan också handla om att de har fått större eller mindre sympatier för något annat parti.<sup>2</sup>

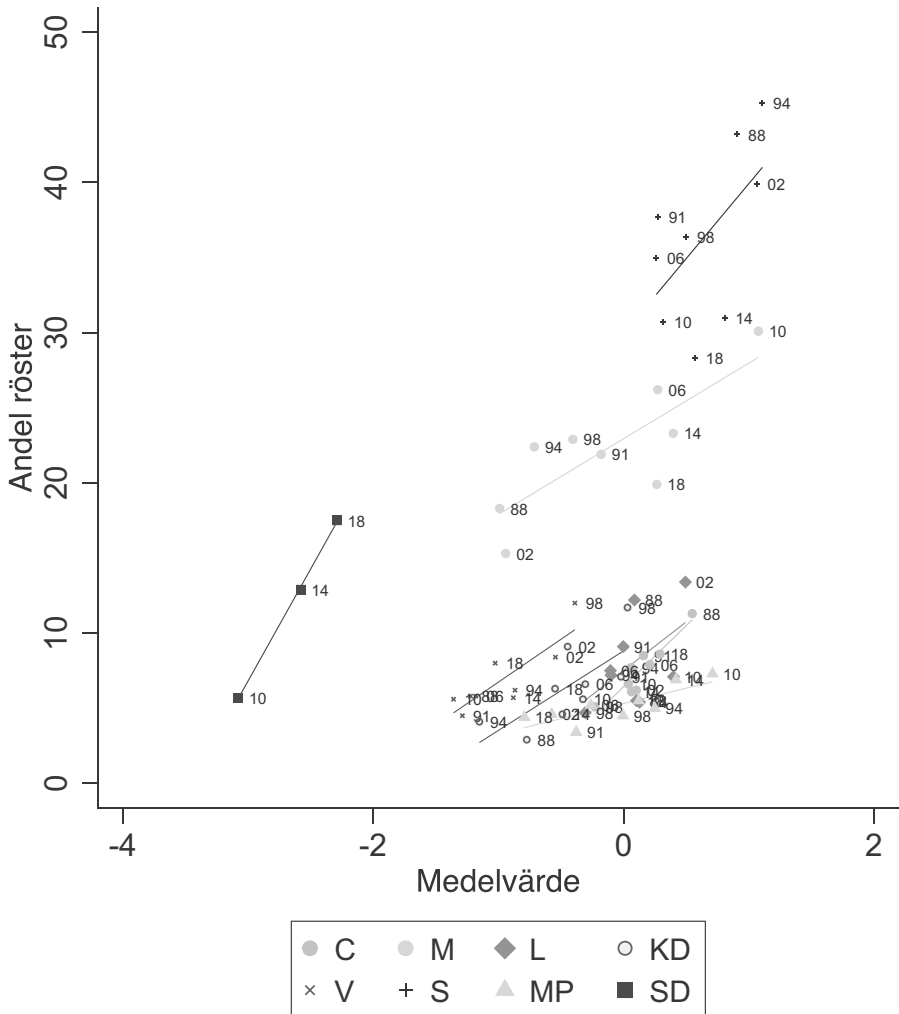
### **Förhållandet mellan gillande och partival**

Tidigare analyser har visat att det finns ett starkt samband mellan sympatiskalan och människors partival, i så mån att väljare tenderar att rösta på det parti de gillar bäst (Oscarsson m.fl., 1997; van der Eijk & Marsh, 2011).<sup>3</sup> Sambandet mellan att vara omtyckt och att få röster ser dock olika ut för olika partier. Som synes i figur 1 kan olika partier få mycket olika röstandel men ändå vara lika omtyckta. Till exempel hade Miljöpartiet högre medelvärde än Socialdemokraterna i valet 2010, men man fick inte ens en fjärdedel av rösterna. Sverigedemokraterna har alltid haft lägre medelvärde än något annat parti, men kammar ändå hem en allt större andel av rösterna. Trendlinjerna i figuren gäller för respektive parti. En brantare lutning betyder att partiet får bättre utdelning i form av andel röster för ett högre medelvärde.

Varför ser det då så olika ut? De avvikelser som finns mellan andelen som gillar ett parti och andelen som röstar på det, torde till en del kunna förklaras i termer av väljarnas syn på de andra partierna: en del partier gillas av många, men inte så många som gillar dem allra bäst (Miljöpartiet); andra partier har ganska få fans, men bland de som gillar dem har nästan alla dem som nummer ett (Sverigedemokraterna). Som statsvetaren Magnus Hagevi har påpekat i privat kommunikation återspeglar förmodligen också en hel del av gillandet att partiet på något sätt är till nytta för ens eget parti, snarare än att man kan tänka sig att rösta på det. Spår av ett sådant tänkande kan man till exempel se i korrelationen mellan att gilla Socialdemokraterna och att gilla Centerpartiet. Den har gått från positiv (de som gillar S tenderar att gilla C) till negativ (de som gillar S tenderar att ogilla C) flera gånger under undersökningsperioden, vilket sammanfaller med när dessa partier samarbetar och inte.

Utöver detta styrs partivalet såklart också av andra saker än det rena gillandet av partiet. Van der Eijk och Marsh (2011) skiljer mellan affektiv uppskattning av ett parti och mer rationellt kalkylerad nytta av att rösta på det. Till de faktorer som uppenbart faller utanför det rena gillandet hör taktiska överväganden kring parlamentariska spärrar och regeringsbildningen. Men även en aspekt som likhet i

**Figur 1 Medelvärde och röstandel för varje parti i varje riksdagsval, 1988–2018**



**Kommentar:** Grafen är baserad på (a) partiernas röstandelar i riksdagsvalen 1988–2018 och (b) partiets medelvärde på en sympatiskala från -5 "ogillar starkt" över 0 "varken gillar eller ogillar", till +5 "gillar starkt", från samma år. Frågan för sympatiskalan lyder: "Var skulle du vilja placera de olika partierna på nedanstående skala?". Sverigedemokraterna är inte med i figuren förrän 2010, då de togs med i mätandet av sympatier först 2007. Trendlinjerna är framtagna för respektive parti. En brantare lutning betyder att partiet får bättre utdelning av andel röster för ett högre medelvärde.

**Källa:** Den nationella SOM-undersökningen 1988, 1991, 1994, 1998, 2002, 2006, 2010, 2014 och 2018, samt SCB.

policyståndpunkter ligger strikt talat utanför den affektiva uppskattningens gränser.<sup>4</sup> I praktiken torde affektiv uppskattning och uppfattad nytta sammanfalla empiriskt i de flesta fall, men den teoretiska åtskillnaden kan ändå vara bra att hålla i minnet.

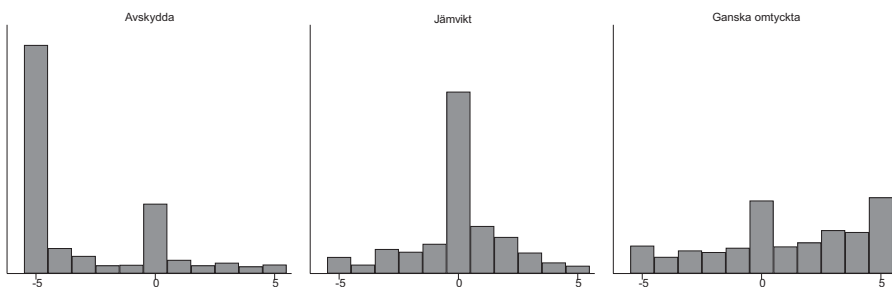
Om man däremot tittar på enskilda partiers upp- och nedgångar från val till val, så ser sambanden mellan gillande och andel röster relativt starka ut. Det gäller framförallt Sverigedemokraterna och Centerpartiet, men även Moderaterna, Kristdemokraterna, Vänsterpartiet och Miljöpartiet har ganska starka sådana samband. De svagaste sambanden finns återfinns hos Socialdemokraterna och Liberalerna.<sup>5</sup>

## Några överväganden kring mått, kategorier och terminologi

Innan presentationen av resultaten kan börja behövs några påpekanden om de mått och kategorier som används i analysen nedan.

Analysen kommer som sagt att kretsa kring SOM-undersökningarnas sympatiskolor, som har elva steg från -5 till +5. Jag kommer att beskriva tre typer av fördelningar av svar. Exempel på dessa visas i Figur 2. I mitten ser vi en typ av fördelning som jag kallar ”Jämvikt”. I denna är det bara andelen som sätter omdömet 0 som sticker ut, och andelen positiva och negativa omdömen är jämnstora. Naturligtvis varierar det exakt hur hög mittenstapeln är, men det är iögonfallande att inget parti uppvisar en fördelning som liknar normalfördelningens klockform. Till vänster i figur 2 ser vi en fördelning kallad ”Avskydda”. Denna fördelning har också en hög stapel i mitten, men dess främsta kännetecken är en hög andel starkt negativa omdömen (-5). Slutligen har vi fördelningen ”Ganska omtyckta”, dvs. de partier där en övervikt av de svarande sätter positiva omdömen. Tillägget ”ganska” motiveras av att inget parti är omtyckt i samma grad som en del partier är avskydda. Även för dessa partier är ofta det vanligaste svaret 0. Man kan notera att inget parti har en fördelning som hade kunnat kallas ”Avsky dem eller älska dem”, dvs. omdömena koncentrerade vid båda ändpunkterna.

**Figur 2** Exempel på sympatifördelningar



Med dessa iakttagelser som grund kommer jag i fortsättningen också att reducera den elvgradiga skalan till fem kategorier. Stegen -5 och 0 kallas ”avskyr” respektive ”neutral”. De fyra stegen mellan (-4 till -1) kallas ”ogillar”. De första positiva stegen 1–3 kallas ”gillar” och om man sätter 4–5 ”älskar” man partiet. Dessa förenklingar används för att göra figurerna nedan mer översiktliga, och för att lättare kunna skriva om fördelningarna i löpande text.

I figur 3a-h visas fördelningen av väljarnas sympatier för varje parti och år. Jag redovisar även för tidsserier med utvecklingen i medelvärde på sympatiskalan, tillsammans med partiernas valresultat. Sympatiskalan är visserligen ingen intervallskala, och populariteten i vissa alternativ (särskilt det neutrala alternativet) antyder att även i praktiken betraktas inte avståndet mellan alla alternativ som lika stort av de svarande. Jag menar dock att det ändå är användbart för att ge en summerande överblick, och tacksamt att jämföra med utvecklingen i andel röster i valen. Det bör dock kompletteras en titt på hela fördelningen av sympatier. Utöver dessa grafer visas även utvecklingen i andelen som avskyr Sverigedemokraterna och Moderaterna, nedbruten på generation respektive klass. Detta är två av de största förändringarna under tidsperioden, och det framstår som relevant att försöka säga något mer om dem.

## **Liberalerna**

Liberalerna (figur 3a) uppvisar på det hela taget en mycket stabil utveckling i sitt medelvärde på sympatiskalan, kretsande kring noll över hela perioden. Fördelningen har också haft jämviktskaraktär över hela undersökningsperioden. Ett mycket högt värde i början och ett mycket lågt värde på slutet gör att linjen ser lätt nedåtlutande ut, men om man plockar bort dessa värden ser det ut som trettio år av stabila sympatier. Den sista nedgången har väl dock troligen med partiets deltagande i Januariavtalet att göra (Centerpartiet har ett liknande mönster), så det är inte omöjligt att denna lägre nivå blir mer permanent.

Liberalerna är ett av de partier för vilka utvecklingen i valresultat inte överensstämmer särskilt väl med utvecklingen i sympatier. I detta fall beror det på att valresultatet varierar ovanligt mycket jämfört med medelvärdet (för Miljöpartiet är det tvärtom; valresultatet varierar ganska lite jämfört med medelvärdet). Dessa avvikelser beror därför troligen även på förändringar i andra partiers popularitet. Den stora nedgången i valet 1998 (utan motsvarande nedgång i sympatier) har möjligen att göra med de ökade sympatierna för Kristdemokraterna vid samma tid. På samma sätt kan den stora nedgången efter 2002, utan någon särskilt stor nedgång i medelvärde, ha att göra med de ökande sympatierna för Moderaterna.

**Figur 3 Medelvärden, valresultat och sympatifördelning över tid för varje parti 1986–2019**

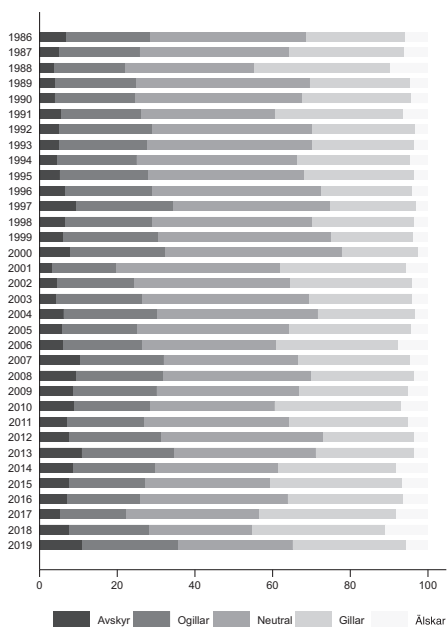
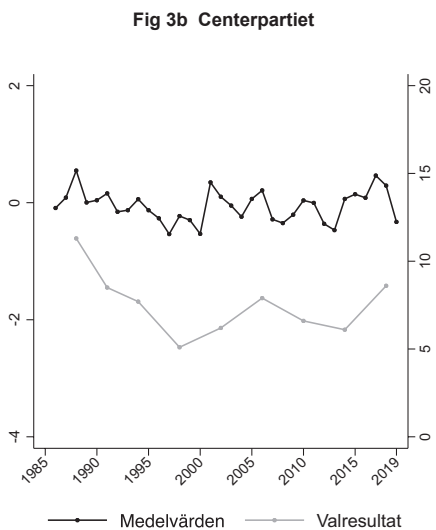
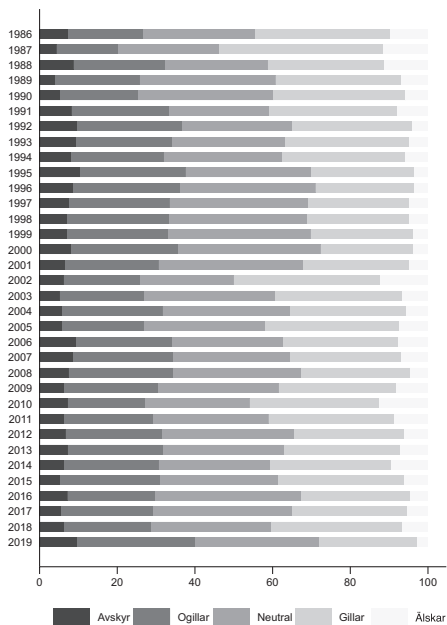
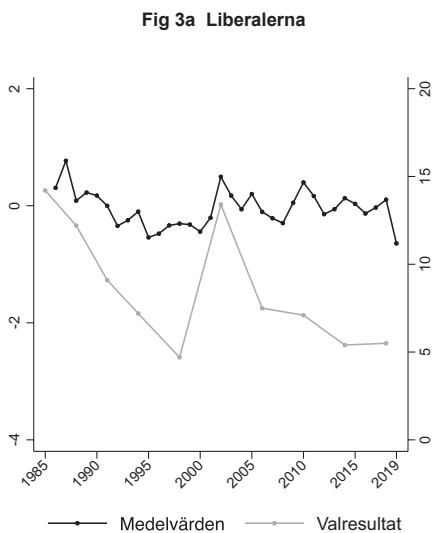


Fig 3c Sverigedemokraterna

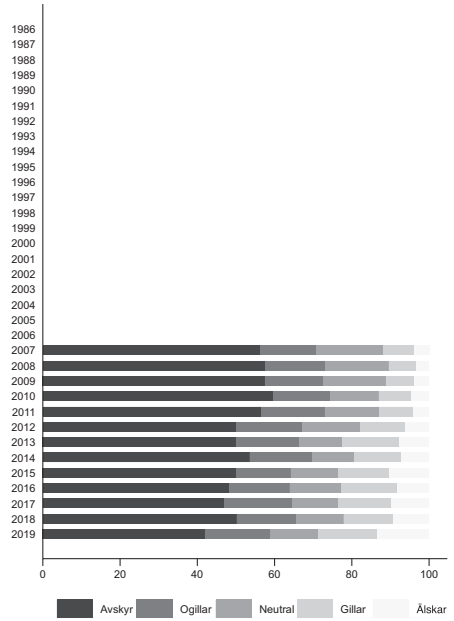
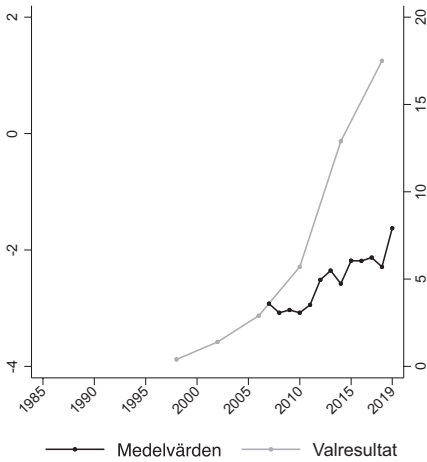


Fig 3d Vänsterpartiet

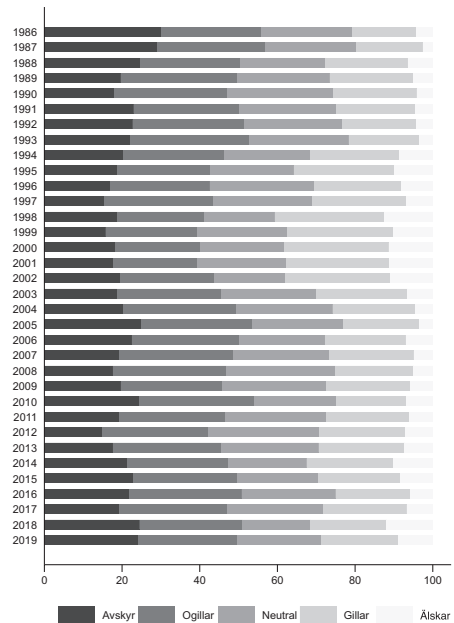
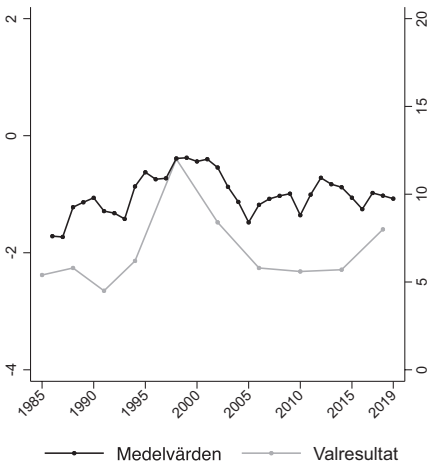


Fig 3e Socialdemokraterna

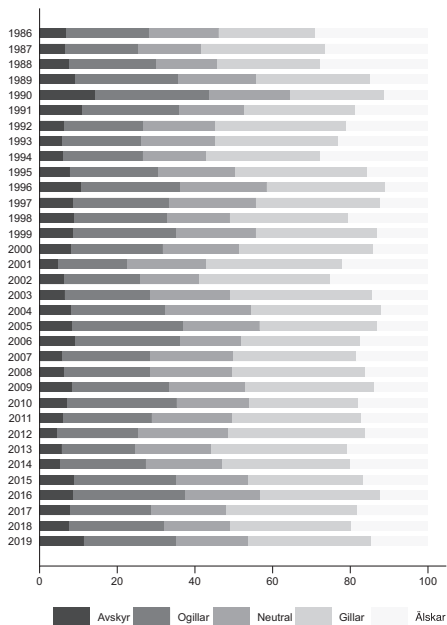
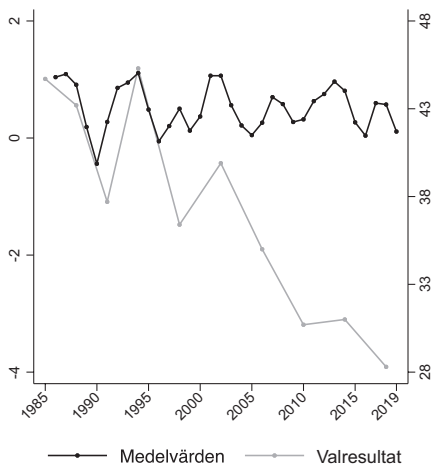


Fig 3f Miljöpartiet

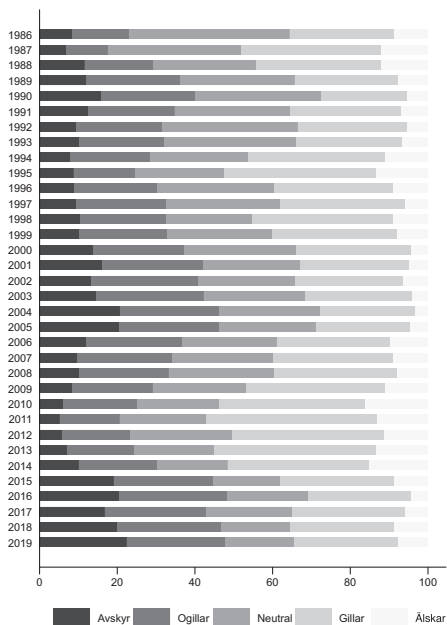




Fig 3g Kristdemokraterna

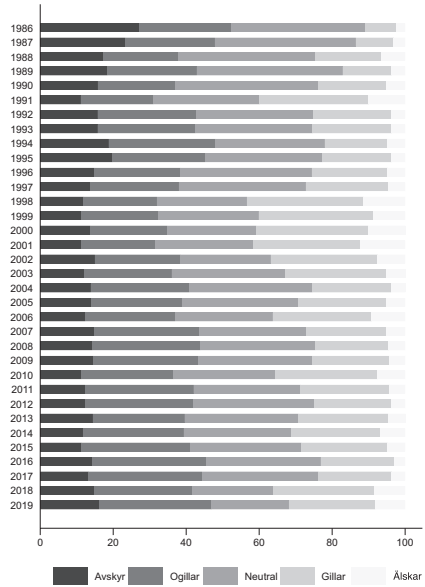
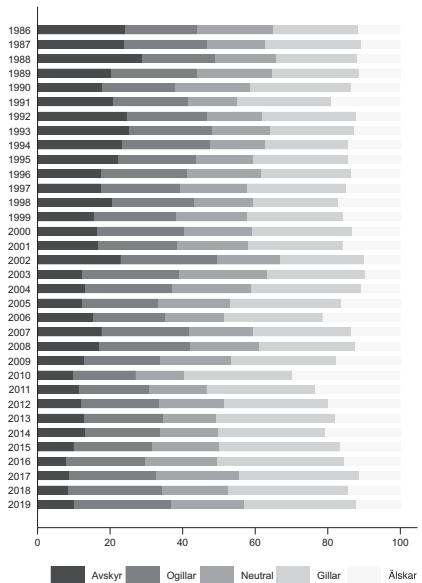


Fig 3h Moderaterna



**Kommentar:** I delfiguren till vänster visas partiets medelvärden på en sympatiskala, från -5 "ogillar starkt" över 0 "varken gillar eller ogillar", till +5 "gillar starkt" (svart linje), och partiets valresultat (grå linje), ordnat till en tidsserie. Y-axeln till vänster visar skalan för medelvärdena, och y-axeln till höger visar skalan för valresultaten. Frågan för sympatiskalan lyder: "Var skulle du vilja placera de olika partierna på nedanstående skala?". I delfiguren till höger visas fördelningen i omdömena på sympatiskalan för varje år, förenklad till fem kategorier: -5: Avskyr, -4 till -1: Ogillar, 0: Neutral, 1–3: Gillar, 4–5: Ålskar.

**Källa:** Den nationella SOM-undersökningen 1986–2019 och SCB.

## Centerpartiet

Centerpartiet (figur 3b) uppvisar på många sätt den mest stabila utvecklingen i medelvärde på sympatiskalan. Man har ingen tydlig upp eller nedgång i medelvärde över hela perioden. Nedgången i medelvärde för 2019 gör att grafen ser ut att avvika mer från valresultatens utveckling än vad den egentligen gör. Det är också ett av de partier där deras allmänna uppskattning bäst följer deras valresultat. De avvikelser som finns sker alltså inom mycket små marginaler.

Däremot kan man se i fördelningen att Centerpartiet har blivit ett parti där omdömena har blivit något mer polariserade. Det är färre svaranden som ställer sig neutrala till dem, och fler som avger antingen ett positivt eller negativt omdöme. Att det finns fler människor som ställer sig positiva till dem pekar mot att Centerpartiets stöd i någon mening har ökat, men för att den ska realiseras krävs att dessa också börjar ranka partiet som det bästa.

## Sverigedemokraterna

Sverigedemokraterna (figur 3c) är det andra partiet vars utveckling i medelvärde på sympatiskalan mycket väl speglar deras valresultat. Fler människor gillar dem, och fler människor röstar på dem. Samtidigt är det fortfarande så att Sverigedemokraterna med klar marginal är Sveriges mest avskydda parti. Inget annat parti är i närheten av en så hög andel som sätter -5. Som en spegelbild av detta är Sverigedemokraterna också det parti som vinner den största andelen av de väljare som gillar det. Möjligen har Sverigedemokraternas väljare en mycket ensidig preferensstruktur, och gillar inga andra partier. Alternativt (eller i viss mån annorlunda uttryckt) avspeglar det den politiska dagordningens ökade fokus på migrationsfrågor, jämte Sverigedemokraternas sakfrågeägarskap på dessa områden (Martinsson & Andersson, 2020:40; Martinsson, 2019).

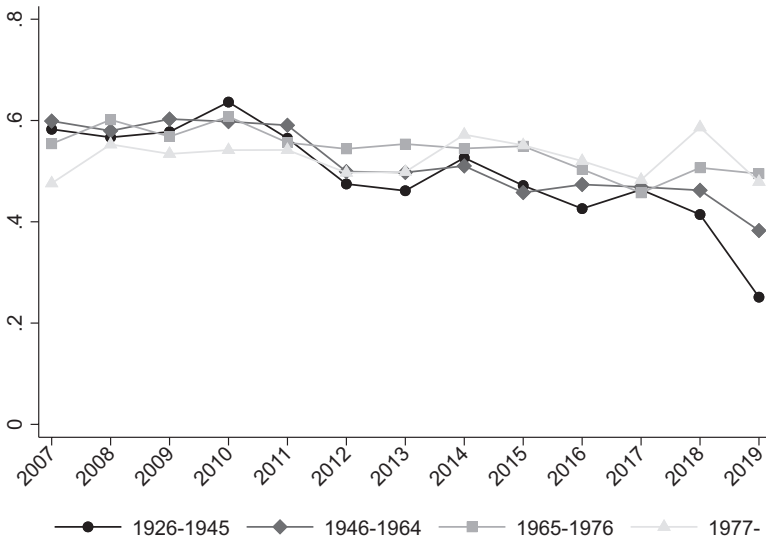
Trenden när det gäller avskyn för partiet är dock påtagligt minskande, från nästan 60 procent till drygt 40 procent över de senaste tio åren. En genomgång av de vanliga socio-ekonomiska faktorerna visar att denna uppmjukning av motviljan mot Sverigedemokraterna främst har skett bland de äldre. I figur 4 kan man se att det framförallt är bland de äldre generationerna (födda före 1965) som avskyn mot Sverigedemokraterna har sjunkit.<sup>6</sup>

## Vänsterpartiet

Även Vänsterpartiet (figur 3d) får sägas höra till kategorin avskydda partier, med en andel på ca 20 procent som sätter -5. Det kan noteras att denna andel minskade lite grand alldeles i undersökningsperiodens början. Denna minskning finns även i Valundersökningarna, och den registreras där redan i 1988 års undersökning, dvs. ungefär ett år innan muren föll i november 1989 (Oscarsson, 1998: kap. 4.1). Även siffrorna i SOM-undersökningarna kan tolkas på detta sätt.

Under det sista decenniet kan man se att Vänsterpartiet hade en trend mot ökande sympatier, men det var inte förrän i valet 2018 som man kunde omsätta denna ökade popularitet i röster. Även här finns möjligen ett samspel med andra partier. Vänsterpartiet konkurrerar med Miljöpartiet (och Feministiskt initiativ) om väljare (Oskarson m.fl., 2015:14), och när det senare partiet blev mindre omtyckt hamnade Vänsterpartiet högst upp i fler väljares rangordning av partierna.

**Figur 4** Andel som avskyr Sverigedemokraterna, uppdelat på generationer, 2007–2019



**Kommentar:** Varje linje visar andelen i respektive klass som satte -5 på en sympatiskala från -5 "ogillar starkt" över 0 "varken gillar eller ogillar", till +5 "gillar starkt". Frågan för sympatiskalan lyder: "Var skulle du vilja placera de olika partierna på nedanstående skala?". Åldersdatan är baserad på en fråga till de svarande om vilket år de är födda och har i flera fall kompletteras med urvalsdata om svar saknats.

**Källa:** Den nationella SOM-undersökningen 2007–2019.

## Socialdemokraterna

En vanlig bild av Socialdemokraterna (figur 3e) är att det är ett parti som inte så många älskar men de flesta tycker är okej. Fördelningen av sympatierna här ger dock en lite annan bild: Socialdemokraterna har snarare historiskt varit det parti som flest människor älskar. Denna andel har minskat något sedan 1990-talet, men det är fortfarande ett av de partier som kammar hem den största andelen höga betyg.

Partiet ligger i kategorin "ganska omtyckta" under hela tiden. Likväl har man haft nedgångsperioder. Man är rentav ett av de partier som har gått upp och ned

mest i medelvärde på sympatiskalan. Men desto mer anmärkningsvärt är att detta parti, som man annars knappast kan göra en graf om utan att den pekar nedåt, här inte uppvisar någon påtaglig nedåtgående trend. Det finns som sagt en nedgång i andelen som säger att de älskar partiet efter mitten av 1990-talet, men det finns ingen påtaglig ökning av andelen som ogillar eller hatar partiet.

Socialdemokraternas nedgång i valen verkar således inte handla så mycket om att väljarna har börjat gilla partiet mindre, som att väljarna även har börjat gilla andra partier (främst Moderaterna och Sverigedemokraterna).<sup>7</sup> Möjligen motsäger detta en del av de förklaringar till Socialdemokraternas nedgång som fokuserar på väljares upplevelse av svek och förräderi.

## Miljöpartiet

Miljöpartiet (figur 3f) är det parti som har svängt mest fram och tillbaka på sympatiskalan. Den mycket låga nivå man ligger på just nu är inte helt ny för partiet. På topp stod man strax efter 2010, då över hälften av svaranden uttryckte någon form av gillande av partiet. Detta är lika mycket som de största partierna, Socialdemokraterna och Moderaterna, när de står på topp, och ett medelvärde i samma klass. 2016 föll man dock tillbaka hårt i mätningarna.

Miljöpartiet är också det parti där fördelningen av sympatierna har ändrat kvalitet flest gånger. Det är det enda parti vars fördelning kan sägas ha intagit alla tre mönstertyperna. I början av perioden är man i jämvikt, med väldigt många neutrala. Under 1990-talet blir man ganska omtyckta, men faller sedan tillbaka hårt och blir ett avskytt parti runt 2005. Sedan växer deras popularitet starkt till att bli ett ganska omtyckt parti, till att från 2015 på ett mycket hastigt sätt åter bli ett avskytt parti. Det är då framförallt det lite mer ljumna stödet (att man snarare gillar än älskar partiet) som har försvunnit på senare år.

Det är också påtagligt att jämfört med andra partier så har gillandet av Miljöpartiet extremt liten inverkan på deras valresultat. Som synes i figur 1 (och figur 3f) så kan partiet gå från -1 till +1 i medelvärde utan att det höjer sig mer än ett par procentenheter i valresultat. Såväl Vänsterpartiet som Kristdemokraterna har fått bra mycket större utväxling i röstandelar för liknande uppgångar. Möjligen har detta att göra med partiets ställning som mittenparti. Väljare från både borgerligt och socialistiskt håll kan se dem som en potentiell koalitionspartner, men sätter samtidigt andra partier i första rummet.

## Kristdemokraterna

Kristdemokraterna (figur 3g) gick i början av perioden från att ha varit ett avskytt parti till att ligga mer i jämvikt. Samtidigt har man under nästan hela tiden haft ett medelvärde på sympatiskalan på den negativa sidan om noll.

En intressant iakttagelse här är att partiet hade ungefär samma medelvärde 1991 och 1998, men i det senare fallet fick avsevärt bättre utdelning i andel röster. Eventuellt återspeglar detta ganska små nedgångar i popularitet för Liberalerna och Centerpartiet vid 1998, som kan ha dragit upp Kristdemokraterna till förstaplatsen i avsevärt fler väljares rangordning. Annars återspeglar Kristdemokraternas medelvärde deras valresultat tämligen väl.

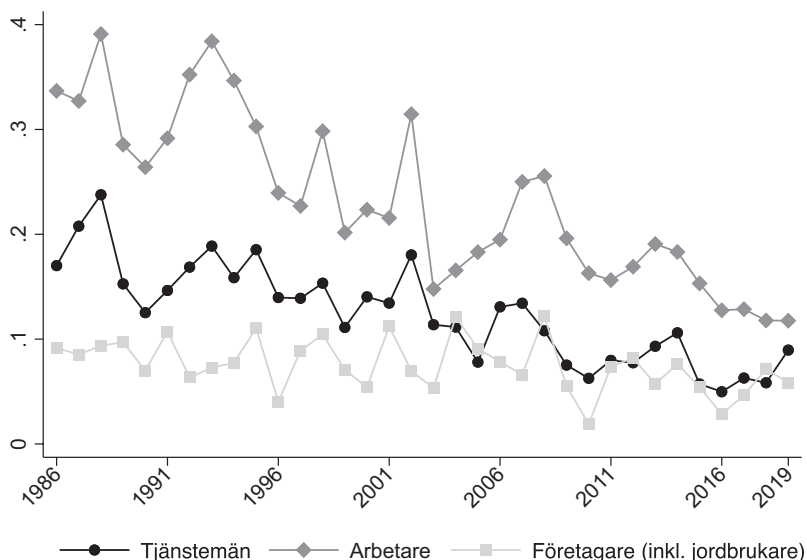
Under de senaste 15 åren har partiet haft en unik, intressant tendens att gå upp lite grand under valår. Kanske kan detta ha att göra med någon form av uppvärdering hos borgerliga taktikröstare, antingen som en efterhandsrationalisering, eller att valåret gör att man påminns om att man behöver partiet som en del av sin koalition.

## **Moderaterna**

Den kanske mest drastiska förändringen, sett över hela perioden, står Moderaterna för. Partiet har gått från ett medelvärde på sympatiskalan på ca -1 i början av perioden, till en topp på ca +1 runt 2010, och sedan tillbaka något. På det hela taget uppvisar man en enastående ökning för hela perioden, parallellt med sina valresultat.

Om man studerar Moderaternas stapeldiagram (figur 3h) blir det klart att en stor del av denna ökning handlar om att en väsentligt lägre andel avskyr partiet idag, än vid periodens början. Moderaterna hade i slutet av 1980-talet en fördelning på sitt stöd som i mångt och mycket liknade Vänsterpartiet. Ännu 2006 hade deras fördelning mer karaktär av ett avskytt parti. Under 2010-talet har man dock landat som ganska omtyckta. Valresultaten 2014 och 2018 var på samma nivå som de i början av 1990-talet, men man nådde dem som ett betydligt mer omtyckt parti.

I figur 5 syns en viktig omständighet i denna förändring: avskyn för Moderaterna har betydligt mindre klasskaraktär idag än i början av studieperioden.<sup>8</sup> Avskyn har minskat både bland tjänstemän och arbetare, men framförallt bland de senare. Sambandet finns visserligen fortfarande där på senare år, men det är betydligt svagare. Inom arbetarklassen så har denna förändring också en generationsaspekt, i det att avsky mot Moderaterna är mindre vanligt i de senare generationernas arbetarklass (visas ej). Samtidigt kan man också se att när avskyn mot Moderaterna ökar, som t.ex. 2001 eller 2007, så får den också direkt tydligare klasskaraktär. Men någon sådan ökning har inte skett under det senaste decenniet. Moderaterna ses numera, på ett till synes ganska varaktigt sätt, som mer sympatiskt av bredare folklager. Och detta är inte enbart Fredrik Reinfeldts verk, utan snarare en mångårig process, som Reinfeldt var den förste att kunna slå mynt av. Den avstannade inte heller med hans utträde från den politiska scenen. Istället har förutsättningarna för konkurrensen om väljarna i arbetarklassen fortsatt att förändra, även bortsett från Sverigedemokraternas framväxt.

**Figur 5** Andel som avskyr Moderaterna, uppdelat på klass, 1986–2019

**Kommentar:** Varje linje visar andelen i respektive klass som satte -5 på en sympatiskala från -5 "ogillar starkt" över 0 "varken gillar eller ogillar", till +5 "gillar starkt". Frågan för sympatiskalan lyder: "Var skulle du vilja placera de olika partierna på nedanstående skala?". Klasskategorierna är baserade på en fråga där svaranden har fått klassificera sig själva enligt följande kategorier: Tjänstemän, Tjänstemän med arbetsledande funktion, Tjänstemän med företagsledande funktion, Företagare: ingen anställd, Företagare: 1–9 anställda, Företagare: 10 eller fler anställda, Jordbrukare: ingen anställd, Jordbrukare: en eller flera anställda, Arbetare, Arbetare med arbetsledande funktion. Gruppen "Tjänstemän" utgörs av de tre första kategorierna, gruppen "Företagare" av de fem därefter, och gruppen "Arbetare" av de två sistnämnda.

**Källa:** Den nationella SOM-undersökningen 1986–2019.

## Tuffare konkurrens om att vara mest omtyckt

Statsvetare har talat om ökad rörlighet i väljarkåren länge. Även om vissa aspekter på denna rörlighet tycks ha avstannat sedan 1990-talet (Vestin, 2019:168–170), så överväger svenska väljare fler partier idag än tidigare på 1980-talet (Oscarsson m.fl., 1997:8; Oscarsson & Holmberg, 2008:163), och byter oftare parti (Oscarsson & Holmberg, 2016b:17). Detta torde innebära att relativt små förskjutningar i sympati för de olika partierna kan ge ganska stora förändringar i fördelningen av röster. Det som ser ut som ett partis minskande popularitet kan på ett djupare plan kan handla om andras ökande popularitet, och vice versa.

Vi konstaterade i början av kapitlet att utvecklingen i sympatiskalan följer valresultaten tämligen väl, så länge vi analyserar enskilda partier. Vad lägger då analyser av sympatiskalan till bilden av den svenska politiska historien? En generell punkt

är att den ger oss upplysningar om motviljan mot vissa partier. Även om vissa av dessa mönster nog bekräftar populära föreställningar (som att det finns en beständigt hög andel som avskyr Sverigedemokraterna och Vänsterpartiet), så är andra partiets upp- och nedgångar i detta hänseende förmodligen en nyhet. Av särskilt intresse för framtiden här är den sakta minskande avskyn för Sverigedemokraterna. Observationen att det främst är de äldre generationerna som börjat tycka bättre om partiet reser dock frågetecken om hur mycket denna trend kommer att fortsätta. En fortsatt normalisering skulle dock förmodligen även leda till att sambandet mellan sympatierna för Sverigedemokraternas och deras röstandel försvagas, då vi skulle få fler som gillar dem men samtidigt inte röstar på dem.

För det andra så kan man säga om Moderaterna, att även om deras framgångar under 2000-talet inte undgått någon, är det en nyhet att även efter deras sentida nedgång tillbaka till 1990-talets nivåer, så är den allmänna sympatin för moderaterna fortfarande större i väljarkåren än vad den var för trettio år sedan. Framgångarna under 00-talet är alltså inte uttraderade på ett djupare plan, och möjligheterna att komma tillbaka till de nivåer man nådde under Fredrik Reinfeldt torde inte vara obefintliga.

För det tredje så har vi också den oväntade stabiliteten i sympatierna för Socialdemokraterna. Den betydande nedgången i valresultat har alltså skett trots att man på det hela taget upprätthåller mycket höga sympatinivåer. Det räcker alltså inte med att vara omtyckt i politiken, utan man måste framförallt vara mer omtyckt än alla andra. Frågan är dock om detta är goda eller dåliga nyheter för Socialdemokraterna. Deras problem består mindre i hur de själva uppfattas, och mer i hur deras politiska motståndare uppfattas. Det senare torde vara svårare att ändra på.

Slutligen kan man göra den mer allmänna observationen att det här kapitlet är goda nyheter för de som är oroliga för att svensk politik ska bli alltmer polariserad. För lite mer än tjugo år sedan observerade Oscarsson (1998: kap. 4.1) att väljarna då tyckte ungefär lika mycket om partierna som de hade gjort trettio år tidigare. I den här studien kan vi observera att två av partierna har tydliga, långsiktiga uppåtgående trender. Inget parti har en lika tydlig, långsiktig nedåtgående trend. Miljöpartiet har blivit mer avskytt de sista åren, men det rör sig inte om några okända nivåer för det partiet, och hur varaktiga de attityderna blir återstår att se. Det enda parti som uppvisar något slags tendens till att få mer polariserade omdömen över tid är Centerpartiet. Med reservation för att vi här inte har studerat t.ex. om de individuella väljarna överlag sätter högre omdömen, så är de uppåtgående trenderna ändå mycket mer påtagliga. Den polarisering som har skett under 2000-talet jämfört med 1990-talet ser ut att ha uteslutande med Sverigedemokraternas intåg på scenen att göra, men även den massivt negativa inställningen till dem ser ut att minska över tid. Sett från detta perspektiv finns det således liten grund att tro på en förprogrammerad trend mot mer polarisering framöver.

## Noter

- <sup>1</sup> Se Oscarsson (1998: kap. 4.1) för en redovisning av Valundersökningarnas tidsserie för dessa sympatiskalor under perioden 1968–1995.
- <sup>2</sup> Tanken att väljare kan upp- eller nedvärdera ett parti oberoende av vad de anser om de andra partierna, är möjligen inte helt okontroversiell inom väljarforskningen. Den motsatta idén, att värderingen av partierna alltid är ett nollsummespel, där den enes uppgång alltid motsvaras av den andres nedgång ter sig nog minst lika rimlig för många. Det senare stämmer per definition i opinionismätningarna, där valet av ett parti alltid innebär att andra väljs bort. Vad den här analysen utgår ifrån är dock att det inte är sant alla gånger när det gäller den enskilde väljarens sympati för varje parti. Åtminstone ett par väletablerade resultat kan åberopas som stöd för detta antagande. För det första hänger tanken om att partisympatierna skulle vara ett nollsummespel ihop med en föreställning om att väljaren har ett systematiskt sätt att se på mot-sättningarna mellan partierna, och att ett närmande till det ena därmed måste innebära ett avståndstagande från det andra. Vi har dock en hel del forskning som visar att många väljare har en ganska osystematisk syn på politiken och dess konfliktstrukturer (Kinder & Kalmoe, 2017). Oscarsson (1998) karaktäriserar visserligen väljarnas syn på konflikterna i det svenska partisystemet som välstrukturerad (kap. 8.2), men redovisar även t.ex. betydande variation i ordningen på partipreferenserna (kap. 5). För det andra kan man hämta stöd från forskningen om ”negative partisanship” som bland annat finner att den negativa inställningen till ett parti ofta inte är någon ren avspeglning av den positiva inställningen till ett annat (Mayer, 2017; Abramowitz & Webster, 2016; McGregor m.fl., 2015). Utöver detta torde det vara intuitivt att t.ex. tänka sig att när ett parti försöker byta position i någon fråga, så kan det leda till att det blir mer likt eller olikt ett annat parti, och därmed mer respektive mindre omtyckt av det andra partiets supportere, utan att det påverkar deras känslor för det egna partiet. Det torde också gå att föreställa sig att en allmän upp- eller nedgång i sympatier för partierna skulle kunna ha rötter i förändringar i ens allmänna tilltro till det politiska systemet.
- <sup>3</sup> Van der Eijk och Marsh (2011) argumenterar visserligen för att måttet Propensity To Vote är överlägset, men om man granskar deras tabeller närmare ser man att sympatiskalan i deras analys oftast gör lika bra ifrån sig som PTV, undantaget för de väljare som fokuserar på individuella kandidater när de gör sitt partival. Förmodligen ligger det dock ändå något i deras tes att sympatiskalan och PTV mäter lite olika saker.
- <sup>4</sup> En mer utförlig redogörelse för olika skäl att inte rösta på ett parti även om man gillar det finns i Blombäck och de Fine Licht (2016).



- <sup>5</sup> En bivariat regression mellan valresultat och medelvärde på sympatiskalan ger följande  $R^2$  för respektive parti: SD: 0,99; C: 0,87; V: 0,71; M: 0,66; MP: 0,64; KD: 0,51; S: 0,34; L: 0,28.  $R^2$  är ett mått på hur väl den ena variabeln förutsäger värdet på den andra. Om värdet är 1 förutsäger den ena variabeln den andra perfekt. Om värdet är 0 förutsäger de inte varandra alls.
- <sup>6</sup> Förutom generation/ålder (som är svåra att skilja åt över en femtonårsperiod), så tittade jag även på hur utvecklingen ser ut uppdelat på kön, klass (yrkesgrupper) och boende i stad-landsbygd. Ingen av dessa variabler innehöll en lika tydlig skillnad i utveckling. Därmed inte sagt att en mer noggrann multivariat analys skulle kunna hitta mindre sådana skillnader under kontroll för de andra variablerna, eller interaktionseffekter.
- <sup>7</sup> Den metodologiskt medvetne läsaren kanske funderar på om inte omdömena om partierna påverkas av vilka andra partier som är med i mätningarna, framförallt de starkt avskydda Sverigedemokraterna. Två observationer talar emot att just denna förändring har haft någon större effekt. För det första får inte de övriga partierna någon allmän sympatiökning när Sverigedemokraterna kommer med i mätningarna 2007. För det andra sker samtidigt en ökning av andelen som säger att de avskyr något parti överhuvudtaget, från ca 45 procent till ca 70 procent. Sverigedemokraterna kan alltså sägas ha introducerat en helt ny känslstyrka i många väljares upplevelse av den svenska politiken.
- <sup>8</sup> Förutom klass tittade jag även på hur utvecklingen ser ut uppdelat på generation/ålder, kön och boende i stad-landsbygd. Förutom den rena klassvariabeln fanns även en viss generationskomponent i att de yngre generationerna arbetarklass hela tiden har avskytt Moderaterna mindre än de äldre. Ingen av de andra variablerna uppvisade något lika tydligt samband. Möjligen skulle en mer noggrann multivariat analys kunna hitta en del mindre sådana även för de övriga variablerna under kontroll för de andra, eller interaktionseffekter.

## Referenser

- Abramowitz, Alan I. & Steven Webster (2016). The rise of negative partisanship and the nationalization of U.S. election in the 21st century. *Electoral Studies*, 41: 12-22.
- Blombäck, Sofie & Jenny de Fine Licht (2017). Same considerations, different decisions: Motivations for split-ticket voting among Swedish Feminist Initiative supporters. *Scandinavian Political Studies*, 40: 61–81.
- Dalton, Russell J. (2016). Party Identification and Its Implications. I *Oxford Research Encyclopedia of Politics*. DOI: 10.1093/acrefore/9780190228637.013.72
- Dassonneville, Ruth, Hooghe, Marc & Bram Vanhoutte (2012). Age, Period and Cohort Effects in the Decline of Party Identification in Germany: An Analysis of a Two Decade Panel Study (1992-2009). I *German Politics*, 21: 209–227.

- Kinder, Donald R. & Nathan Kalmoe (2017). *Neither Liberal Nor Conservative: Ideological Innocence in the American Public*. Chicago: University of Chicago Press.
- Martinsson, Johan (2019). Vilka partier hade bäst politik enligt väljarna i valet 2018 – Och spelade det någon roll? I Ulrika Andersson, Björn Rönnerstrand, Patrik Öhberg & Annika Bergström (red) *Storm och stiljtje*. Göteborgs universitet: SOM-institutet.
- Martinsson, Johan & Ulrika Andersson (2020). *Svenska trender 1986–2019*. Göteborgs universitet: SOM-institutet.
- Mayer, Sabrina J. (2017). How negative partisanship affects voting behavior in Europe: Evidence from an analysis of 17 European multi-party systems with proportional voting. *Research & Politics*, 4.
- McGregor, R. Michael, Caruana, Nicholas J. & Laura B. Stephenson (2015). Negative Partisanship in a Multi-Party System: The Case of Canada. *Journal of Election, Public Opinion and Parties*, 25: 300–316.
- Oscarsson, Henrik (1998). *Den svenska partirymden*. Doktorsavhandling. Göteborgs universitet: Statsvetenskapliga institutionen.
- Oscarsson, Henrik, Gilljam, Mikael & Donald Granberg (1997). The concept of party set: A viable approach or just another way to slice the same cheese? Opublicerat manuskript. Hämtad från [https://www.externarelationer.adm.gu.se/digitalAssets/1313/1313655\\_the-concept-of-party-set.pdf](https://www.externarelationer.adm.gu.se/digitalAssets/1313/1313655_the-concept-of-party-set.pdf).
- Oscarsson, Henrik & Sören Holmberg (2008). *Regeringsskifte*. Stockholm: Norstedts Juridik.
- Oscarsson, Henrik & Sören Holmberg (2016a). *Svenska väljare*. Stockholm: Wolters Kluwer.
- Oscarsson, Henrik & Sören Holmberg (2016b). *Flytande väljare*. Demokratistatistik Rapport 21. Stockholm: SCB.
- Oscarsson, Henrik & Martin Rosema (2019). Consideration set models of electoral choice: Theory, models and applications. *Electoral Studies*, 57: 256–262.
- Oskarson, Maria, Oscarsson, Henrik & Edvin Boije (2015). *Consideration Sets for Party Choice: Size, Content, Stability and Relevance*. Swedish National Election Studies Program Report 2015:01. Göteborgs universitet: Statsvetenskapliga institutionen.
- Van Der Eijk, Cees, van Der Brug, Wouter, Kroh, Martin & Mark Franklin (2006). Rethinking the dependent variable in voting behavior: On the measurement and analysis of electoral utilities. *Electoral studies*, 25: 424–447.
- van der Eijk, Cees & Michael Marsh (2011). Comparing non-ipsative measures of party support. Opublicerat manuskript. Hämtad från <http://eprints.nottingham.ac.uk/1614/>.
- Vestin, Erik (2019). *The Decline of Class Voting in Sweden 1968–2014: Reconsiderations, Explanations and the Role of the New Middle Class*. Doktorsavhandling. Göteborgs universitet: Statsvetenskapliga institutionen.
- Weßels, Bernard, Rattinger, Hans, Roßteutscher, Sigrid & Rüdiger Schmitt-Beck (2014). *Voters on the Move or on the Run?* Oxford: Oxford University Press.