

Ökad polarisering mellan landsbygd
och storstad 1986–2019?

Ylva Larsson, Per Hedberg & Sören Holmberg [SOM-rapport nr 2020:40]



Innehållsförteckning

Introduktion	1
Ökad polarisering mellan landsbygd och storstad 1986–2019?	3
Figur 1 Andel med universitetsutbildning bland svenskar på landsbygden och i storstäder, 1986–2019 (procent)	6
Figur 2 Andel som använt Internet dagligen/flera gånger i veckan bland svenskar på landsbygden och i storstäder, 1995–2019 (procent)	6
Figur 3 Egen ekonomi förbättrats eller försämrats under 12 senaste månader bland svenskar på landsbygden och i storstäder, 1986–2019 (procent, balansmått) ...	7
Figur 4 Andel med självskattad god hälsa bland svenskar på landsbygden och i storstäder, 2002–2019 (procent).....	7
Figur 5 Andel mycket nöjd med det liv de lever bland svenskar på landsbygden och i storstäder, 1996–2019 (procent)	8
Figur 6 Mellanmännisklig tillit – andelen höglitare bland svenskar på landsbygden och i storstäder, 1996–2019 (procent)	8
Figur 7 Grannskapstillit – andel höglitare bland svenskar på landsbygden och i storstäder, 2007–2019 (procent)	9
Figur 8 Andel mycket oroade för förändringar i jordens klimat bland svenskar på landsbygden och i storstäder, 2001–2019 (procent)	9
Figur 9 Andel mycket oroade för stor arbetslöshet bland svenskar på landsbygden och i storstäder, 1991–2019 (procent).....	10
Figur 10 Andel mycket eller ganska nöjd med hur svensk demokrati fungerar bland svenskar på landsbygden och i storstäder, 1998–2019 (procent)	10
Figur 11 Andel med mycket eller ganska stort politiskt intresse bland svenskar på landsbygden och i storstäder, 1986–2019 (procent)	11
Figur 12 Andel med mycket eller ganska stort förtroende för svenska politiker bland personer på landsbygden och i storstäder, 1998–2019 (procent).....	11
Figur 13 Ideologisk vänster–höger tyngdpunkt bland svenskar på landsbygden och i storstäder, 1986–2019 (procent, balansmått).....	12
Figur 14 Andel som tycker det är ett mycket eller ganska bra förslag att minska offentliga sektorn bland svenskar på landsbygden och i storstäder, 1986–2019 (procent).....	12
Figur 15 Andel som tycker det är mycket bra att ta emot färre flyktingar i Sverige bland personer på landsbygden och i storstäder, 1990–2019 (procent).....	13
Figur 16 Andel som tycker Ny Demokrati respektive Sverigedemokraterna är bästa parti bland svenskar på landsbygden och i storstäder, 1991–2019 (procent) ..	13
Figur 17 Andel satsa mer än idag på vindkraft bland svenskar på landsbygden och i storstäder, 1999–2019 (procent)	14
Figur 18 Andel som bedömer att sjukvården sköter sig uppgift mycket eller ganska bra bland svenskar på landsbygden och i storstäder, 2010–2019 (procent).....	14

Introduktion

SOM-undersökningarna genomförs varje år sedan 1986 av SOM-institutet vid Göteborgs universitet. Syftet med undersökningarna är att kartlägga svensk opinion och belysa hur svenska folkets vanor och attityder förändras över tid. SOM-institutet är en centrumbildning vid Institutionen för journalistik, medier och kommunikation (JMG), Göteborgs universitet och har sin bakgrund i ett långvarigt samarbete mellan de två grundarinstitutionerna Statsvetenskapliga institutionen och Institutionen för journalistik, medier och kommunikation (JMG). Sedan 2017 är SOM-institutet även inrättat som en fakultetsgemensam forskningsinfrastruktur vid samhällsvetenskapliga fakulteten, Göteborgs universitet. Den nationella SOM-undersökningen genomförs i samverkan med forskare från olika discipliner, främst inom samhällsvetenskap.

SOM-undersökningens rapportserie står för en betydande del av resultatredovisningen av SOM-undersökningarna. Resultat publiceras även i form av presentationer och fördjupade analyser i de återkommande forskarantologierna. Alla publikationer finns tillgängliga för nedladdning på SOM-institutets webbsida www.som.gu.se. En utförlig metoddokumentation från den nationella SOM-undersökningen 2019 finns tillgänglig på hemsidan¹.

Den nationella SOM-undersökningen 2019

Fältarbetet för den nationella SOM-undersökningen följer i huvudsak samma upplägg från år till år. 2019 års SOM-undersökning använde en undersökningsdesign som kallas blandad datainsamling (*mixed mode*) vilket innebar att data primärt samlades in via postenkäter, men respondenterna gavs även möjlighet att fylla i enkäten på internet.

Undersökningen skickades ut till ett systematiskt sannolikhetsurval av den svenska befolkningen. Urvalsramen innefattade alla svenska och utländska medborgare som har sin primära adress i Sverige och som är mellan 16 och 85 år. År 2019 ingick 21 000 personer i det totala urvalet. Den totala urvalsstorleken delades in i sex jämnstora grupper till vilka olika editioner av SOM-undersökningen 2019 skickades till. Samtliga formulär innehöll 12 sidor med frågor varav ett antal sidor är fyllda med projektspecifika frågor vilka varierar mellan formulären.

Svaren samlades in mellan den 16 september och 31 december 2019. En stor andel av svaren inkom tidigt och 30 dagar in i fältarbetet hade närmare 70 procent av de slutgiltiga svaren kommit in. Under fältperioden genomfördes en serie påminnelser via post, telefon och SMS.

Svarsfrekvens och representativitet

Av det ursprungliga urvalet på totalt 21 000 personer var det 10 068 personer som besvarade och skickade in formuläret vilket motsvarar en nettosvarsfrekvens på 49 procent².

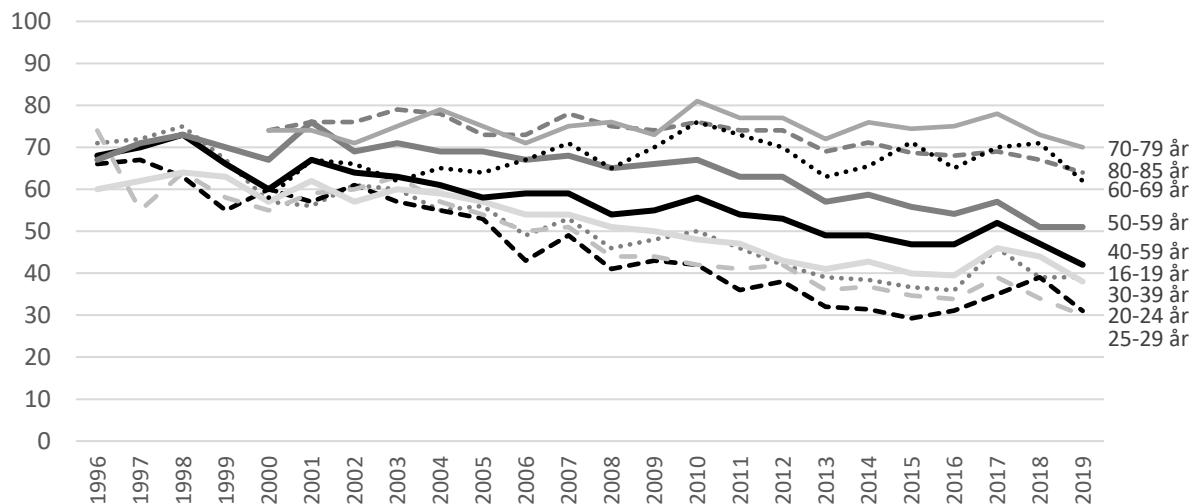
Vilka som svarar och vilka som inte svarar på en frågeundersökning har betydelse för tolkningen av undersökningens resultat. Om en viss grupp är underrepresenterad och samma grupps svar tenderar att skilja sig från övrigas blir studiens resultat mindre giltiga för populationen som helhet. Trots att knappt hälften av respondenterna inte svarar på enkäten är den demografiska representativiteten i svarsgruppen god i de flesta avseenden. I figur 1 görs det däremot tydligt att en lägre andel i de yngre åldersgrupperna svarar på SOM-undersökningarna. 2019 fick respondenterna för tredje gången en belöning i form av

¹ https://som.gu.se/digitalAssets/1768/1768372_3.-metodrapport-riks-2019.pdf

² I nettosvarsfrekvensen har det s. k. naturliga bortfallet definierats bort. Till naturligt bortfall förs personer som är fysiskt eller mentalt oförmögna att svara på enkäten, personer som är avlidna, bortresta under större delen av fältperioden, emigrerade, har språksvårigheter eller inte alls talar svenska. Sammanlagt 550 personer, motsvarande 2,6 procent, har räknats bort som naturligt bortfall.

skraplott eller värdecheck efter inskickat svar. Det gav en positiv effekt på svarsfrekvensen och förbättrade de yngre åldersgruppernas representativitet.

Figur 1 Svarsfrekvens i olika åldersgrupper 1996–2019



Träffsäkerheten i attitydfrågor om politiska förslag och bedömningar av ekonomin är hög trots variationen i svarsfrekvens mellan olika åldersgrupper. Frågor där det existerar större generationskillnader, exempelvis nyhetskonsumtion, påverkas däremot något mer av att delar av befolkningen har en lägre representation i svarsunderlaget³.

Procentskattningar och felmarginaler

SOM-undersökningarna bygger på ett slumpmässigt urval av den svenska befolkningen 16-85 år. Resultat från sådana urvalsundersökningar är alltid förknippade med en osäkerhet som kan uttryckas i form av en felmarginal. Med hjälp av en felmarginal går det att beräkna ett konfidensintervall kring till exempel en procentskattning. Vi kan förvänta oss att procenttalet för hela populationen befinner sig inom konfidensintervallet i 95 fall av 100 i en tänkt situation med många upprepade mätningar. Att vara medveten om felmarginalen gör att vi lättare undviker att dra slutsatser om förändringar eller gruppskillnader som enbart beror på slumpen. Tabellen nedan ger några exempel på hur stor felmarginalen är vid olika gruppstorlekar och procentskattningar.

Tabell 1 Lathund för procentskattningar vid olika gruppstorlekar (felmarginaler och procentenheter)

Skattning	100	200	400	800	1 000	2 000
50 procent	±9,8	±6,9	±4,9	±3,5	±3,1	±2,2
30 procent	±9,0	±6,4	±4,5	±3,2	±2,8	±2,0
10 procent	±5,9	±4,2	±2,9	±2,1	±1,9	±1,3
6 procent	±4,7	±3,3	±2,3	±1,6	±1,5	±1,0
2 procent	±2,7	±1,9	±1,4	±1,0	±0,9	±0,6

³ Elias Markstedt (2014) Representativitet och viktning. SOM-rapport 2014:20, SOM-institutet, Göteborgs universitet.

Ökad polarisering mellan landsbygd och storstad 1986–2019?⁴

Ylva Larsson, Per Hedberg & Sören Holmberg

Sammanfattning

Svenskar som bor i en storstad skiljer sig i många avseende från svenskar som bor på landsbygden. Det gäller exempelvis ekonomi, utbildning, hälsa, mellanmännisklig tillit, ideologiska vänster-högerattityder och politiska sakfrågeåsikter. Men skillnaderna har inte i de flesta fall blivit större under de senaste tjugo-trettio åren. De har istället förblivit anmärkningsvärt desamma. Det visar ett närstudium av resultat från de nationella SOM-undersökningarna 1986-2019. Att tala om en ökad polarisering mellan landsbygd och storstad är en effektsökande överdrift.

Abstract

Swedes living in a big city like Stockholm, Gothenburg or Malmö differ in many aspects from Swedes living in rural areas. Differences are noticeable when it, for example comes to economy, education, health, social capital, left-right attitudes, and party sympathies. But, in most cases, the differences have not grown during the last twenty-thirty years. Instead, they have stayed remarkably the same. This is clearly revealed by results from national surveys done by the national SOM institute during the period 1986-2019. Talking about an increased city-rural polarization in Sweden is an exaggeration.

Svaret på rubrikens fråga är ett tydligt nej. Människor i Stockholm, Göteborg och Malmö skiljer sig i många avseenden från människor som bor på svensk landsbygd. Men skillnaderna har inte blivit större under senare år. Den har i flesta fall förblivit lika stor som de var för tjugo-trettio år sedan. Att tala om en ökad polarisering är en överdrift – en effektsökande dramatisering.

Men – och det är ett viktigt men – eftersom vi är empiriskt orienterade forskare gäller vår slutsats endast för de företeelserna vi studerat. Några mer generella konklusioner om huruvida storstad – landsbygd glider isär eller inte vill vi vara försiktiga med, även om vårt studiematerial är både brett och varierat. Vi har systematiskt undersökt skillnader och likheter mellan storstad och landsbygd på arton områden under perioden 1986-2019. Materialet har hämtats från de nationella SOM-undersökningarna. De svarande i studierna har själva uppgivit var de bor – på ren landsbygd, i en mindre tätort eller i en stad. Sedan 1998 har man kunnat kryssa för att man bor i en storstad. I vår klassificering har vi definierat boende i storstad som invånare i Stockholms, Göteborgs och Malmös kommuner. Det betyder att vår indelning av svarspersonerna i storstads- respektive landsbygdsbor bygger både på objektiva registeruppgifter (storstad) och på subjektiva enkätuppgifter (landsbygd).

De arton företeelserna där vid systematiskt studerar om eventuella skillnader mellan storstad och landsbygd har ökat (eller minskat) över tid spänner över mycket olika områden från utbildning, ekonomi och hälsa över mellanmännisklig tillit till politiska åsikter och bedömningar av offentlig sektor och demokrati. Samtliga siffror är oviktade. Huvudresultaten av vår analys kan kortfattat sammanfattas enligt följande:

⁴ En fördjupande analys på samma tema kan även hittas i: Gissur Ó Erlingsson, Henrik Oscarsson & Richard Öhrvall (2020) Landsbygden slår tillbaka? I Ulrika Andersson, Anders Carlander & Patrik Öhberg (red) *Regntunga skyar*. Göteborg: SOM-institutet vid Göteborgs universitet.

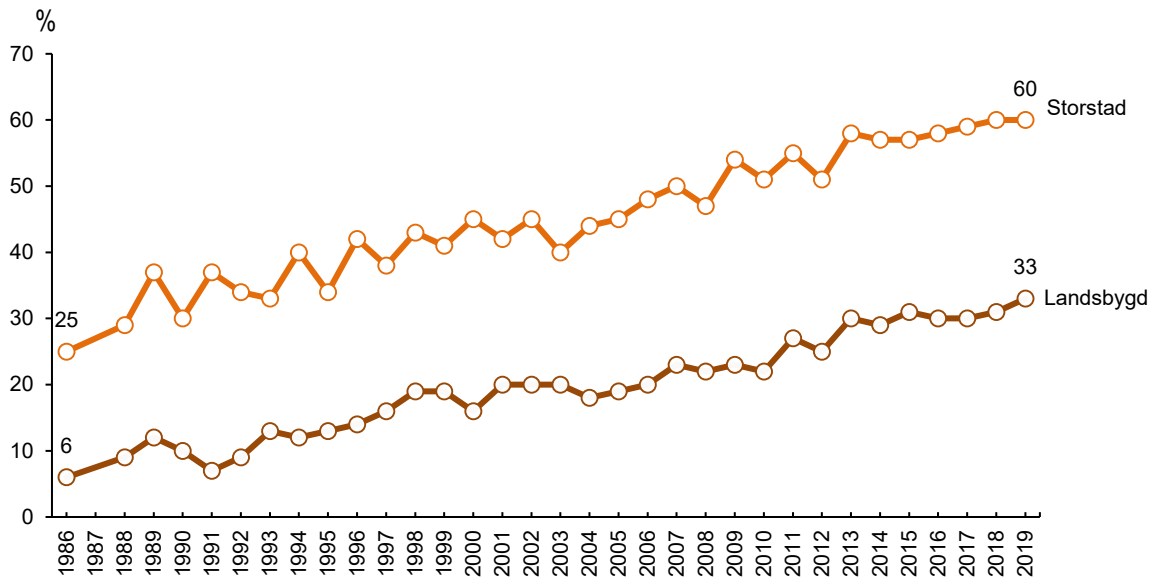
- Figur 1. Stora *utbildningsskillnader*. Andelen universitetsutbildade har alltid varit mycket högre i storstad än på landsbygden. Men skillnaderna har ökat mycket lite mellan 1986–2019.
- Figur 2. Tydliga skillnader i *användandet av internet*. Men storstadsbornas försprång har minskat under senare år. Det var som störst för femton år sedan.
- Figur 3. Likartade bedömningar av den *egna ekonomins förändring*. Men andelen storstadsbor som ser förbättringar är oftast större än motsvarande andel på landsbygden. En viss tendens till ökade skillnader under senaste åren. Mer positiva bedömningar i storstad än på landsbygd.
- Figur 4. *Självuppskattad hälsa* har vi mått på sedan 2002. Storstadsbor bedömer genomsnittet sin hälsa som något bättre än vad landsbygdsbor gör. Små skillnader oftast med en viss tendens till ökning de senaste tre-fyra åren.
- Figur 5. Små skillnader i *hur nöjd man är med det liv man lever*. Men något lite mer nöjd tenderar man att vara på landsbygden. Ingen tendens till förändring över tid (1996–2019).
- Figur 6. Den *mellanmänniska tilliten* i generell form – att lita på människor i allmänhet – tenderar att vara något vanligare bland storstadsbor. Men någon ökning i skillnaden mot landsbygdsbor kan inte iaktas över tid.
- Figur 7. *Grannskapstilliten* – att lita på människor i det området där man bor – är tvärtom mer vanligt på landsbygden än i storstäder. Dock även här ingen förändring över tid (2007–2019).
- Figur 8. *Oro för jordens klimat* är större bland storstadsbor än på landsbygden. Men ingen tendens till ökad skillnad i oron över tid (2001–2019).
- Figur 9. Ingen skillnad i *oron för stor arbetslöshet* mellan storstad och landsbygdsbor. Och ingen utveckling mot någon ökad eller minskad skillnad i oro (1991–2019).
- Figur 10. Storstadsbor är alla år mer *nöjda med hur svensk demokrati fungerar* än landsbygdsbor. Men ingen tendens till förändring varken upp eller ner.
- Figur 11. Andelen storstadsbor med ett stort *intresse för politik* är mycket högre än bland boende på landsbygden. Så har det varit i alla mätningar ända sedan den första 1986. Men en svag trend till något minskande skillnader kan iaktas. Observera att de två uppåtgående kurvorna till stor del/helt och hållet beror på det stigande svarsbortfallet i SOM-undersökningarna.
- Figur 12. Storstadsbor tenderar att ha ett större *förtroende för svenska politiker* än landsbygdsbor. Någon förändring till en ökad skillnad kan inte spåras.
- Figur 13. Den *ideologiska vänster-högerinställningen* var mer vänster på landsbygden än i storstäderna under 1990-talet. Därefter har vi en period fram till och med valet 2010 med små skillnader i ideologisk tyngdpunkt mellan storstad och landsbygd. Perioden därefter uppvisar ånyo större skillnader, men nu med storstadsbor mer till vänster än landsbygdsbor. Sammantaget betyder det att boende i storstäder tenderar att stå mer ideologiskt åt vänster sedan mitten av 1990-talet samtidigt som landsbygdsbor blivit mer högerinriktade. 1990-talets ideologiska polarisering mellan storstad och landsbygd har



ersatts med en annan ungefär lika stor polarisering på 2010-talet – men nu med ett omvänt vänster-höger-mönster.

- Figur 14. *Opinionsstödet för den offentliga sektorn* är mycket likartat bland storstads- och landsbygdsbor. Det är mycket små åsiktsskillnader alla år sedan 1986 och ingen tendens till förändring. Dock den lilla skillnaden som kan noteras indikerar ett något större stöd för offentlig sektor i storstäder än på landsbygden.
- Figur 15. *Inställningen till flyktingmottagning* var mer restriktiv på landsbygden än i storstäderna under början av 1990-talet och har även varit så sedan valet 2006. Åren däremellan (1991–2005) skilde sig åsikterna om flyktingmottagning mindre åt mellan landsbygds- och storstadsbor. Om vi skall tala om en polarisering så är det fråga om en åtskillnad som återkommer efter cirka tio års frånvaro.
- Figur 16. *Sympatistödet för Sverigedemokraterna* har ända sedan vi börjar mäta 2006 varit tydligt starkare på landsbygden än i storstäderna. Och skillnaderna har tenderat att öka under senare år. Här kan vi tala om en tendens till polarisering.
- Figur 17. *Opinionsstödet för vindkraft* var klart starkare på landsbygden än i storstäderna i början av 00-talet. Sedan några år tillbaka är opinionsläget det helt omvända. Idag är storstadsbor mer positiva till vindkraften än boende på landsbygden. Vindkraften har klart tappat i uppskattning på landsbygden. En form av polarisering har ersatts av en annan polarisering.
- Figur 18. Bedömningen av *hur sjukvården sköter sin uppgift* har blivit klart mer negativ både i storstäderna och på landsbygden – och i ungefär samma utsträckning. Storstadsborna tenderar dock att vara något mer kritiska. Men ingen tendens till ökad polarisering i bedömningarna.

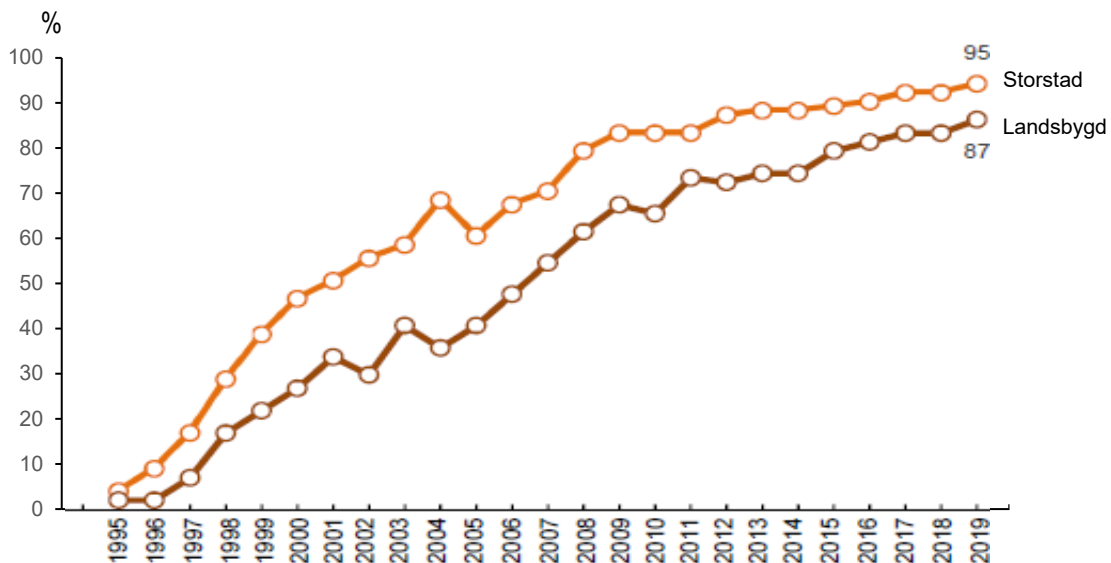
Figur 1 Andel med universitetsutbildning bland svenskar på landsbygden och i storstäder, 1986–2019 (procent)



Kommentar: Frågan lyder 'Vilken är din högsta avslutade utbildning?'. Figuren visar andel universitets-/högskoleutbildade bland personer som angivit någon grad av utbildning. Oviktrade siffror.

Källa: Den nationella SOM-undersökningen 1986–2019.

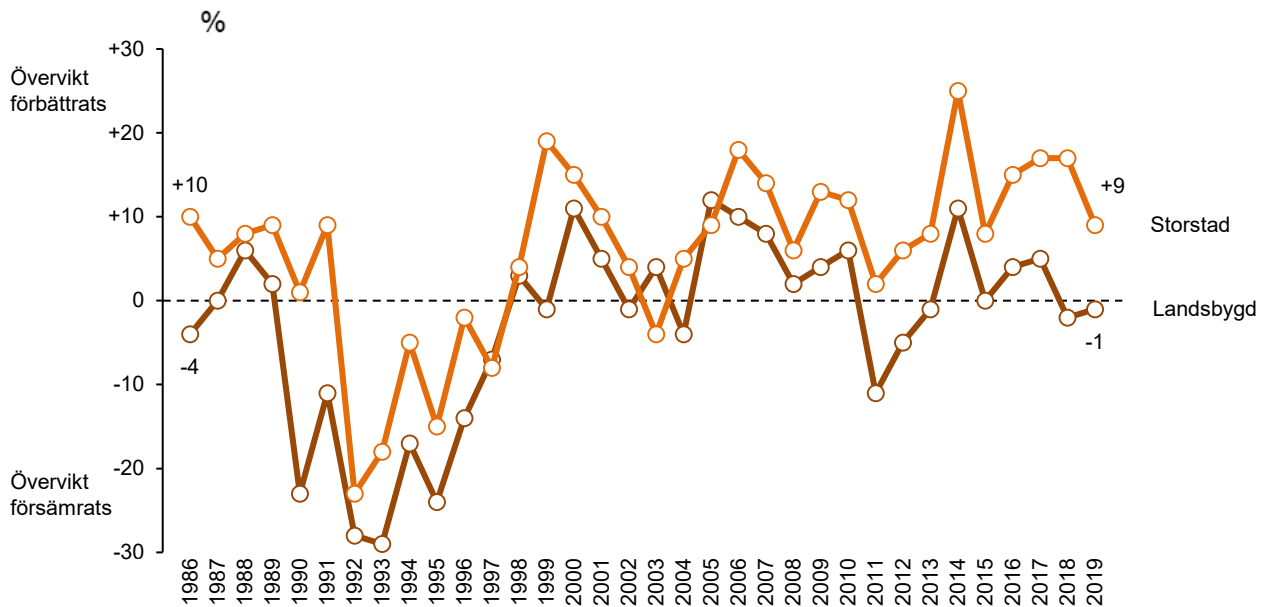
Figur 2 Andel som använt Internet dagligen/flera gånger i veckan bland svenskar på landsbygden och i storstäder, 1995–2019 (procent)



Kommentar: Frågan lyder 'Hur ofta har Du under de senaste 12 månaderna använt Internet?' med sju svarsalternativ från 'Ingen gång' till 'Flera gånger i veckan' och 'Dagligen'. Figuren baseras på samtliga som besvarat frågan. Oviktrade siffror.

Källa: Den nationella SOM-undersökningen 1995–2019.

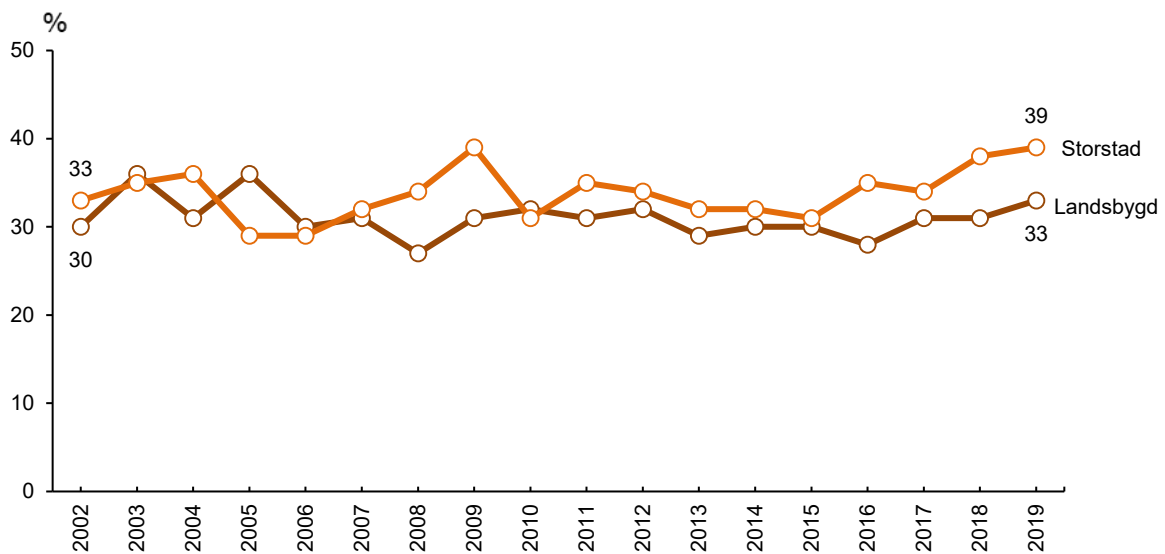
Figur 3 Egen ekonomi förbättrats eller försämrats under 12 senaste månader bland svenskar på landsbygden och i storstäder, 1986–2019 (procent, balansmått)



Kommentar: Frågan lyder 'Din egen ekonomiska situation' och hur den förändrats under de senaste 12 månaderna. Svarsalternativen är 'Förbättrats', 'Förblivit ungefär densamma' och 'Försämrats'. De redovisade resultaten är ett balansmått – andel förbättrats minus andelen försämrats. Figuren baseras på samtliga som besvarat frågan.

Källa: Den nationella SOM-undersökningen 1986–2019.

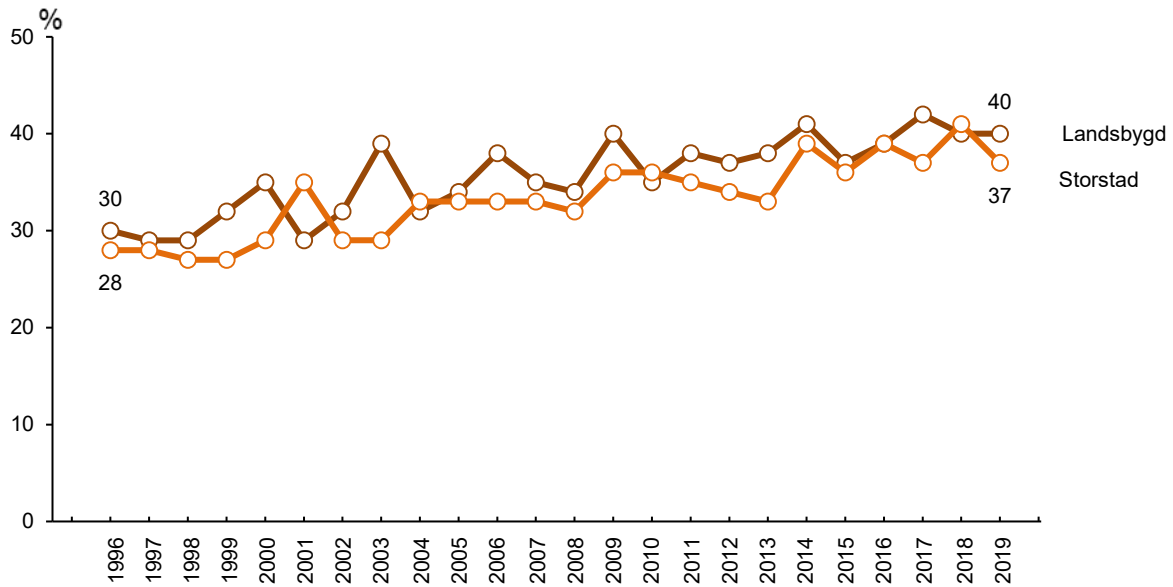
Figur 4 Andel med självskattad god hälsa bland svenskar på landsbygden och i storstäder, 2002–2019 (procent)



Kommentar: Frågan lyder 'Hur bedömer Du Ditt allmänna hälsotillstånd?'. Svaren markeras på en elvgradig skala mellan 0 ('Mycket dåligt') och 10 ('Mycket gott'). Svar på skalsteg 9 och 10 har klassificerats som god hälsa. Figuren baseras på samtliga som besvarat frågan. Öviktade siffror.

Källa: Den nationella SOM-undersökningen 2002–2019.

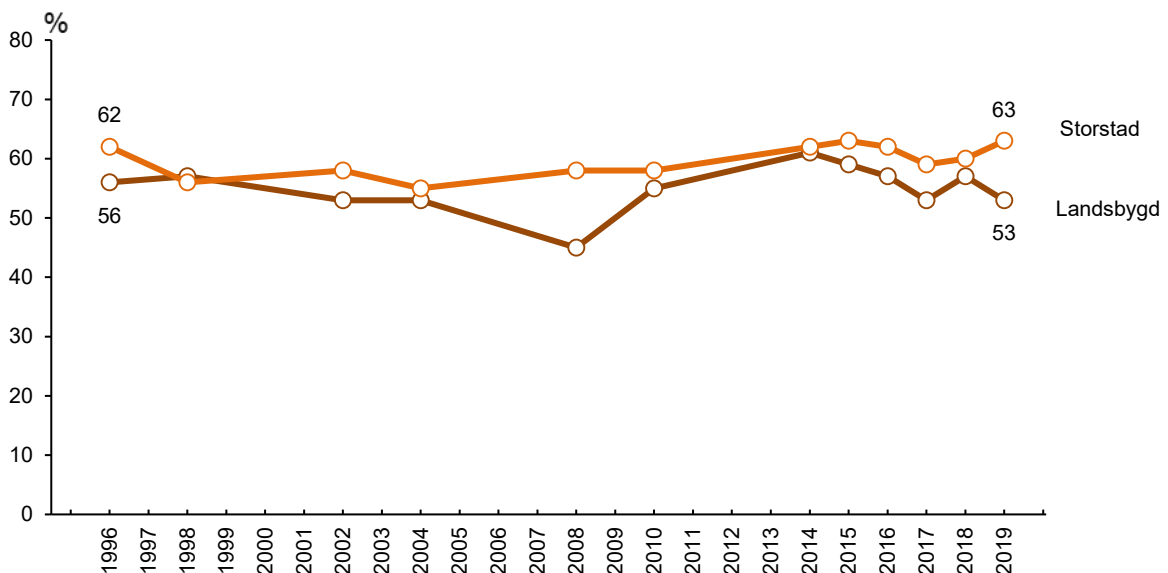
Figur 5 Andel mycket nöjd med det liv de lever bland svenskar på landsbygden och i storstäder, 1996–2019 (procent)



Kommentar: Frågan lyder 'Hur nöjd är Du på det hela taget med det liv Du lever?' med svarsalternativen 'Mycket nöjd', 'Ganska nöjd', 'Inte särskilt nöjd' samt 'Inte alls nöjd'. Figuren visar andelen mycket nöjd. Figuren baseras på samtliga som besvarat frågan. Oviktade siffror.

Källa: Den nationella SOM-undersökningen 1996–2019.

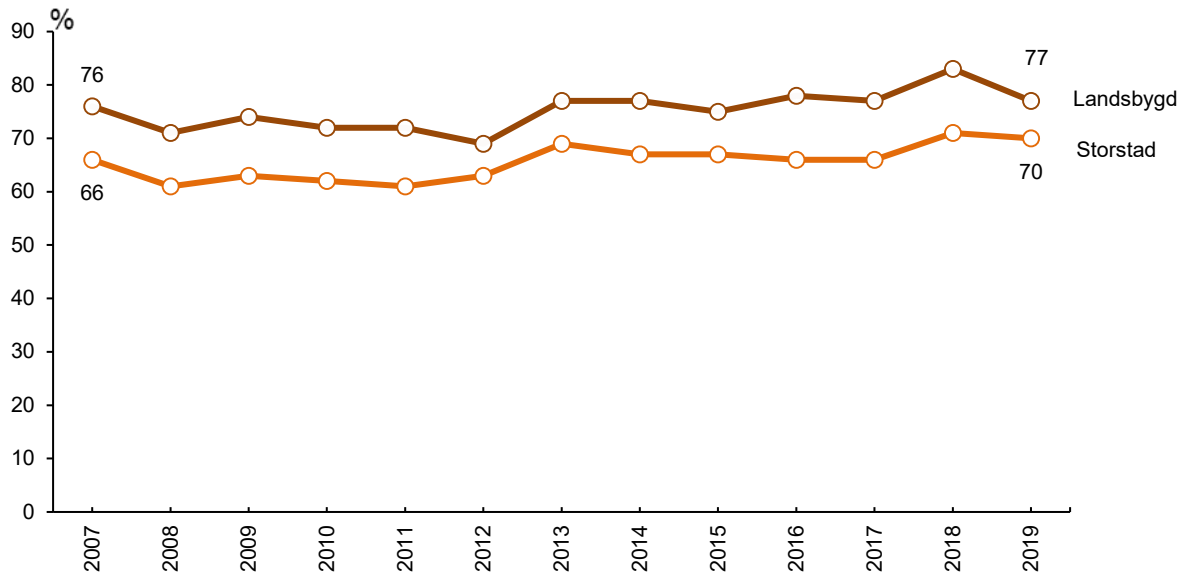
Figur 6 Mellanmänsklig tillit – andelen höglitare bland svenskar på landsbygden och i storstäder, 1996–2019 (procent)



Kommentar: Frågan lyder 'Enligt din mening, i vilken utsträckning går det att lita på människor i allmänhet?' med svar på en elvgradig skala från 0 ('Det går inte att lita på människor i allmänhet') till 10 ('Det går att lita på människor i allmänhet'). Svarande med svar mellan 7–10 kategoriserades som höglitare. Figuren baseras på samtliga som besvarat frågan. Oviktade siffror.

Källa: Den nationella SOM-undersökningen 1996–2019.

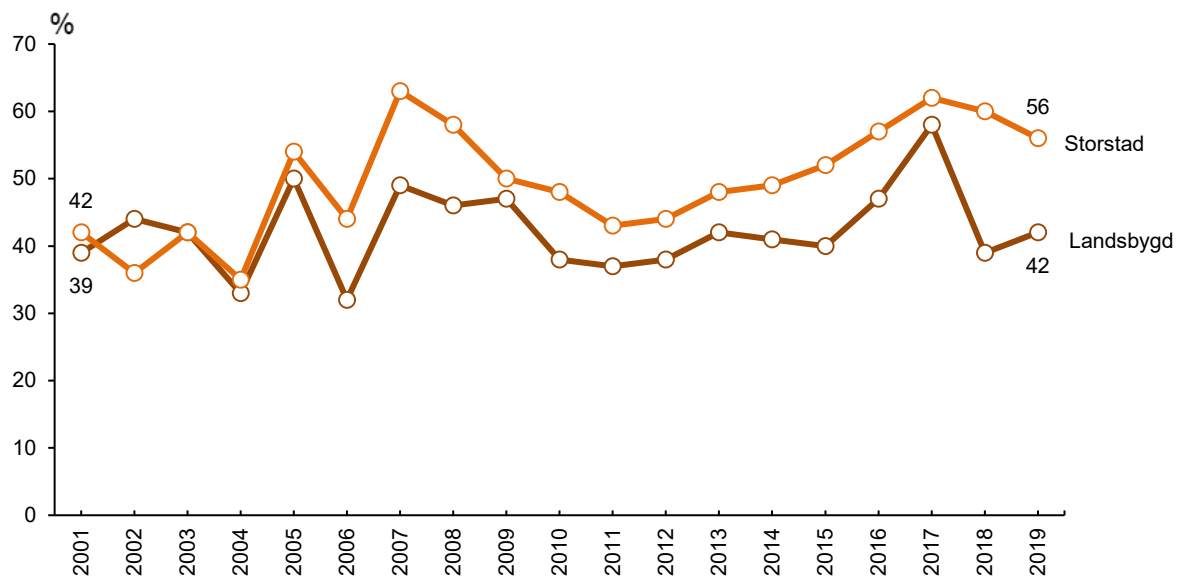
Figur 7 Grannskapstillit – andel höglitare bland svenskar på landsbygden och i storstäder, 2007–2019 (procent)



Kommentar: Frågan lyder 'I vilken utsträckning går det att lita på människor i området där du bor?'. med svar på en elvgradig skala från 0 ('Det går inte att lita på människor') till ('Det går att lita på människor'). Svarande med svar mellan 7–10 kategoriseras som höglitare. Figuren baseras på samtliga som besvarat frågan. Oviktrade siffror.

Källa: Den nationella SOM-undersökningen 2007–2019.

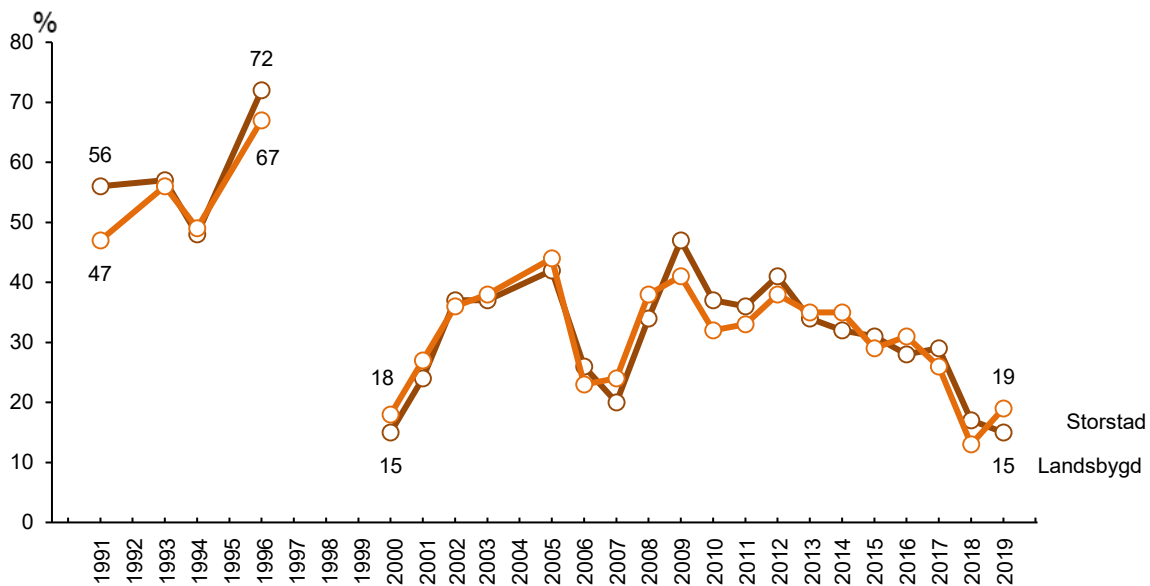
Figur 8 Andel mycket oroade för förändringar i jordens klimat bland svenskar på landsbygden och i storstäder, 2001–2019 (procent)



Kommentar: Frågan lyder 'Om du ser till läget idag, vad upplever du själv som mest oroande inför framtiden?' med svarsalternativen 'Mycket oroad', 'Ganska oroad', 'Inte särskilt oroad' samt 'Inte alls oroad'. Figuren baseras på samtliga som besvarat frågan. Oviktrade siffror.

Källa: Den nationella SOM-undersökningen 2001–2019.

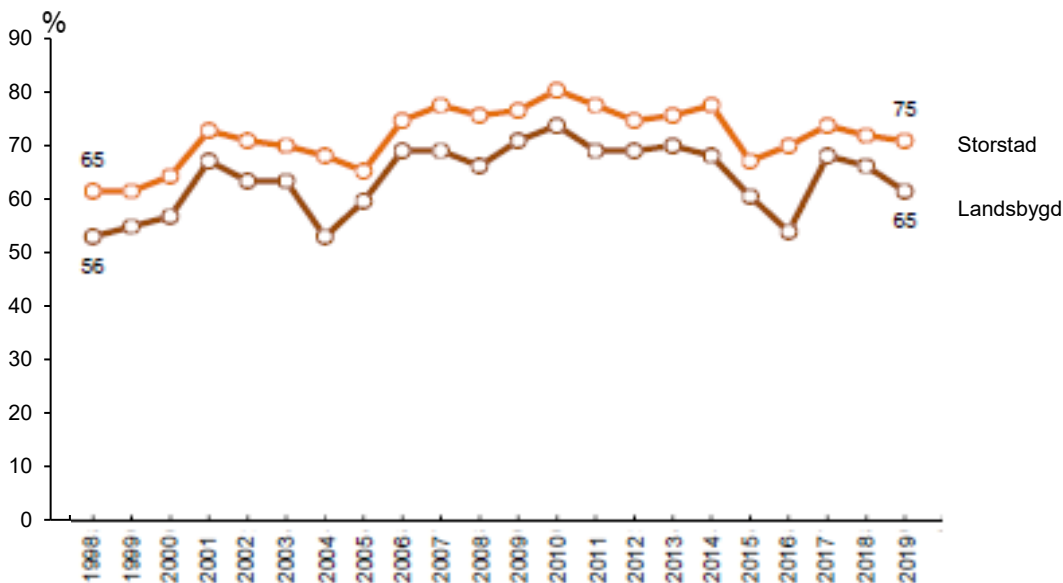
Figur 9 Andel mycket oroadade för stor arbetslöshet bland svenskar på landsbygden och i storstäder, 1991–2019 (procent)



Kommentar: Frågan lyder 'Om du ser till läget idag, vad upplever du själv som mest oroande inför framtiden?' med svarsalternativen 'Mycket oroad', 'Ganska oroad', 'Inte särskilt oroad' samt 'Inte alls oroad'. Figuren baseras på samtliga som besvarat frågan. Oviktade siffror.

Källa: Den nationella SOM-undersökningen 1991–2019.

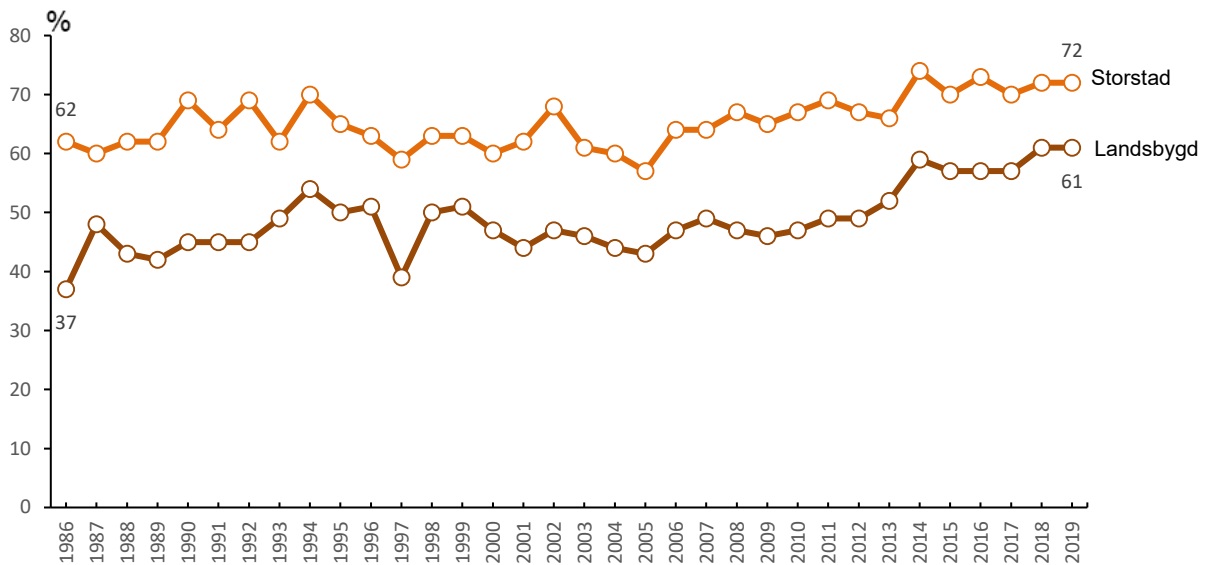
Figur 10 Andel mycket eller ganska nöjd med hur svensk demokrati fungerar bland svenskar på landsbygden och i storstäder, 1998–2019 (procent)



Kommentar: Frågan lyder 'Allmänt sett, hur nöjd är du med det sätt på vilken demokratin fungerar i Sverige?' med svarsalternativen 'Mycket nöjd', 'Ganska nöjd', 'Inte särskilt nöjd' samt 'Inte alls nöjd'. Figuren baseras på samtliga som besvarat frågan. Oviktade siffror.

Källa: Den nationella SOM-undersökningen 1998–2019.

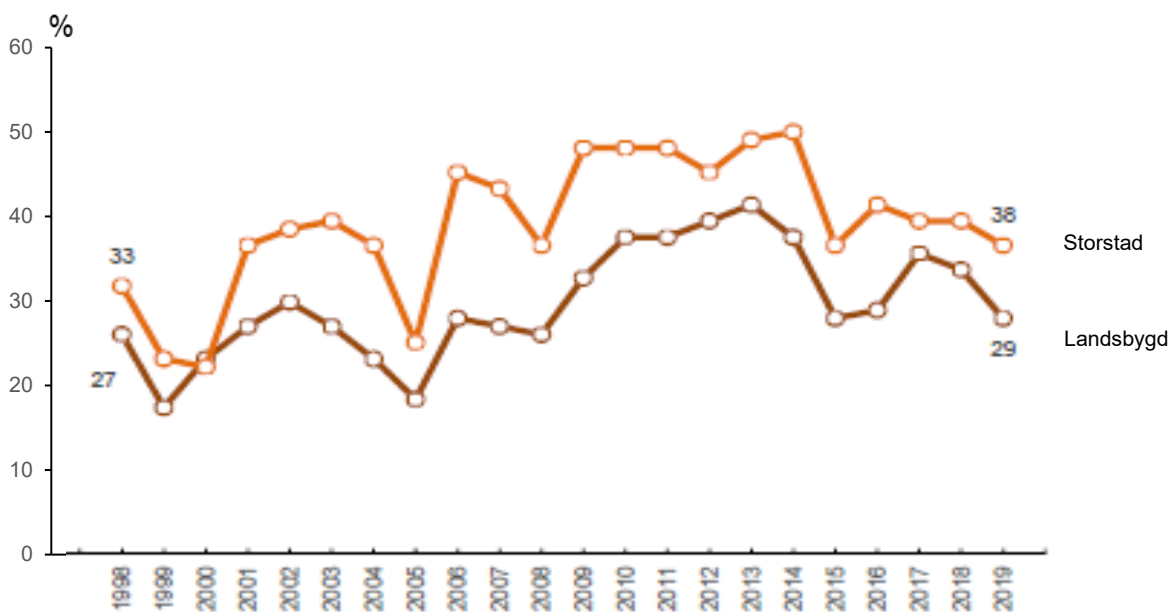
Figur 11 Andel med mycket eller ganska stort politiskt intresse bland svenskar på landsbygden och i storstäder, 1986–2019 (procent)



Kommentar: Frågan lyder 'Hur intresserad är du i allmänhet av politik?' med svarsalternativen 'Mycket intresserad', 'Ganska intresserad', 'Inte särskilt intresserad' samt 'Inte alls intresserad'. Figuren baseras på samtliga som besvarat frågan. Oviknade siffror.

Källa: Den nationella SOM-undersökningen 1986–2019.

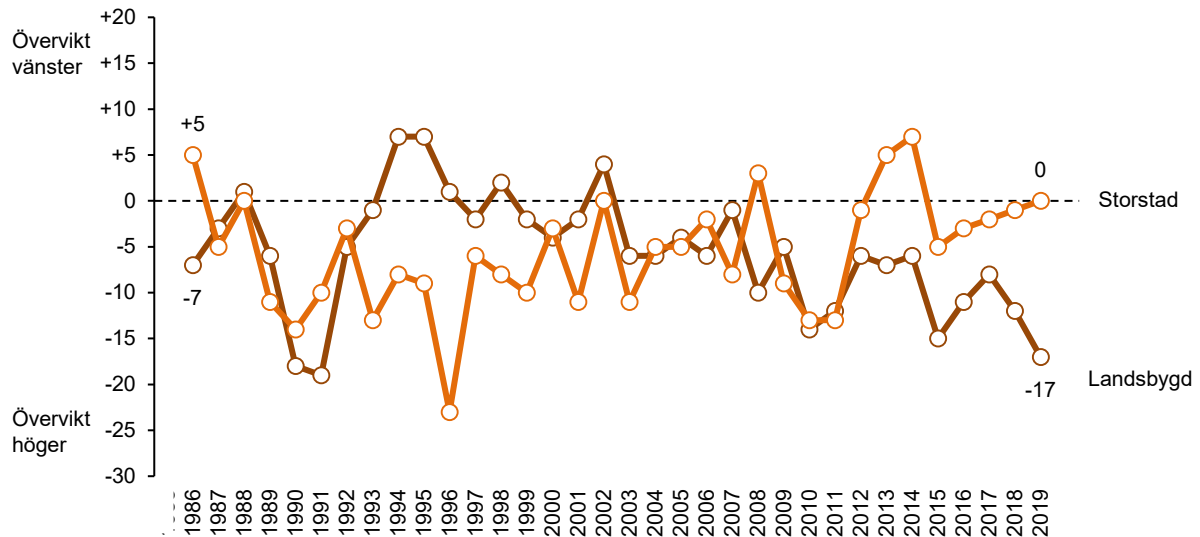
Figur 12 Andel med mycket eller ganska stort förtroende för svenska politiker bland personer på landsbygden och i storstäder, 1998–2019 (procent)



Kommentar: Frågan lyder 'Allmänt sett, hur stort förtroende har du för svenska politiker?' med svarsalternativen 'Mycket stort förtroende', 'Ganska stort förtroende', 'Ganska litet förtroende' samt 'Mycket litet förtroende'. Figuren baseras på samtliga som besvarat frågan. Oviknade siffror.

Källa: Den nationella SOM-undersökningen 1998–2019.

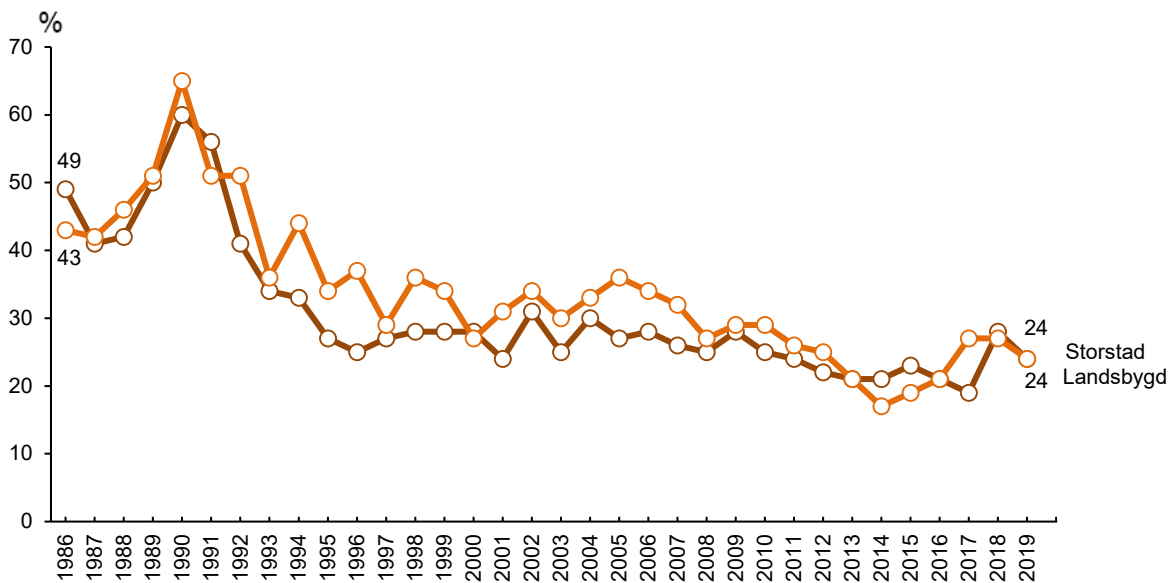
Figur 13 Ideologisk vänster–höger tyngdpunkt bland svenskar på landsbygden och i storstäder, 1986–2019 (procent, balansmått)



Kommentar: Frågan lyder 'Man talar ibland om att politiska åsikter kan placeras in på en vänster–högerskala. Var någonstans skulle du placera dig själv på en sådan skala?' med svarsalternativen 'Klart till vänster', 'Något till vänster', 'Varken vänster eller höger', 'Något till höger' samt 'Klart till höger'. De redovisade resultaten är ett balansmått – andel vänster minus andel höger. Figuren baseras på samtliga som besvarat frågan. Oviktade siffror.

Källa: Den nationella SOM-undersökningen 1986–2019.

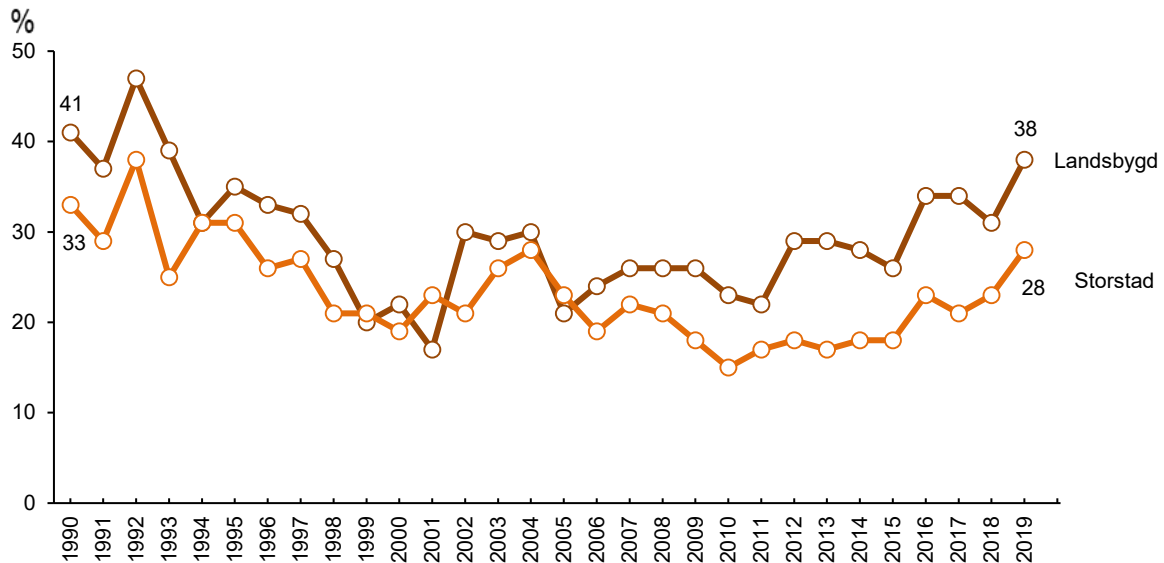
Figur 14 Andel som tycker det är ett mycket eller ganska bra förslag att minska offentliga sektorn bland svenskar på landsbygden och i storstäder, 1986–2019 (procent)



Kommentar: Förslaget lyder 'Minska den offentliga sektorn' med svarsalternativen 'Mycket bra', 'Ganska bra', 'Ganska dåligt' samt 'Mycket dåligt'. Figuren baseras på samtliga som besvarat frågan. Oviktade siffror.

Källa: Den nationella SOM-undersökningen 1986–2019.

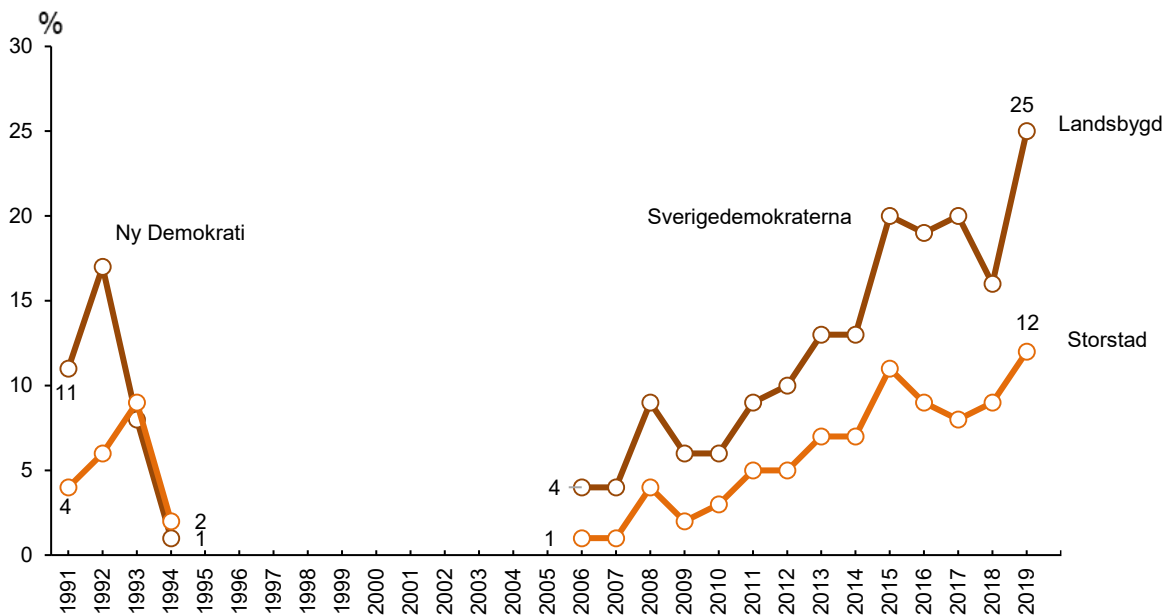
Figur 15 Andel som tycker det är mycket bra att ta emot färre flyktingar i Sverige bland personer på landsbygden och i storstäder, 1990–2019 (procent)



Kommentar: Förslaget lyder 'Ta emot färre flyktingar i Sverige' med svarsalternativen 'Mycket bra', 'Ganska bra', 'Ganska dåligt' samt 'Mycket dåligt'. Figuren baseras på samtliga som besvarat frågan. Oviktade siffror.

Källa: Den nationella SOM-undersökningen 1990–2019.

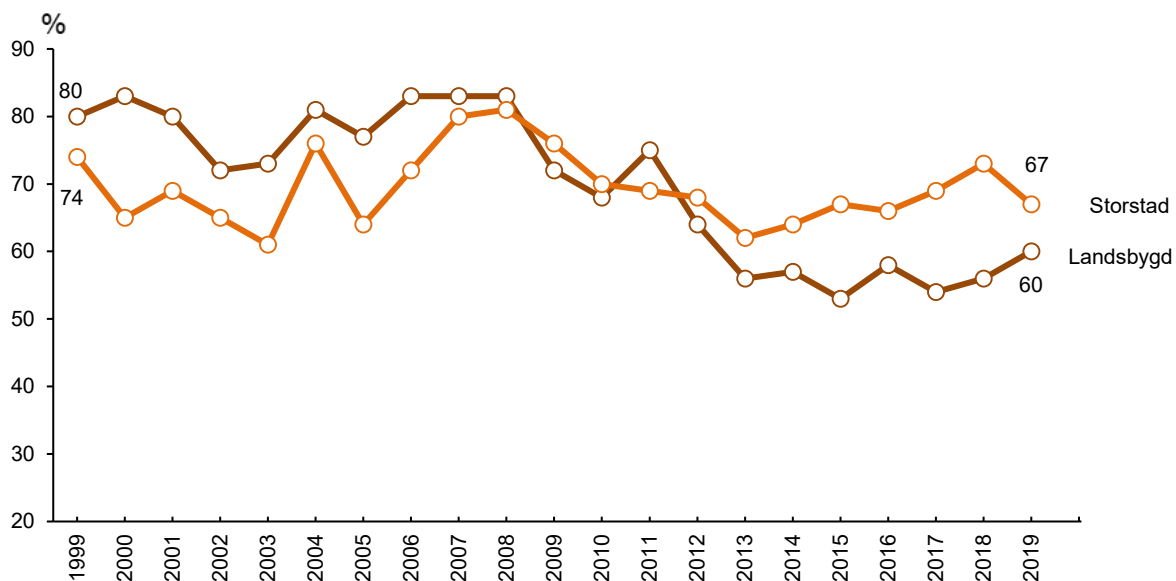
Figur 16 Andel som tycker Ny Demokrati respektive Sverigedemokraterna är bästa parti bland svenskar på landsbygden och i storstäder, 1991–2019 (procent)



Kommentar: Frågan lyder 'Vilket parti tycker du bäst om idag?'. Figuren baseras på samtliga som besvarat frågan. Oviktade siffror.

Källa: Den nationella SOM-undersökningen 1991–1994 samt 2006–2019.

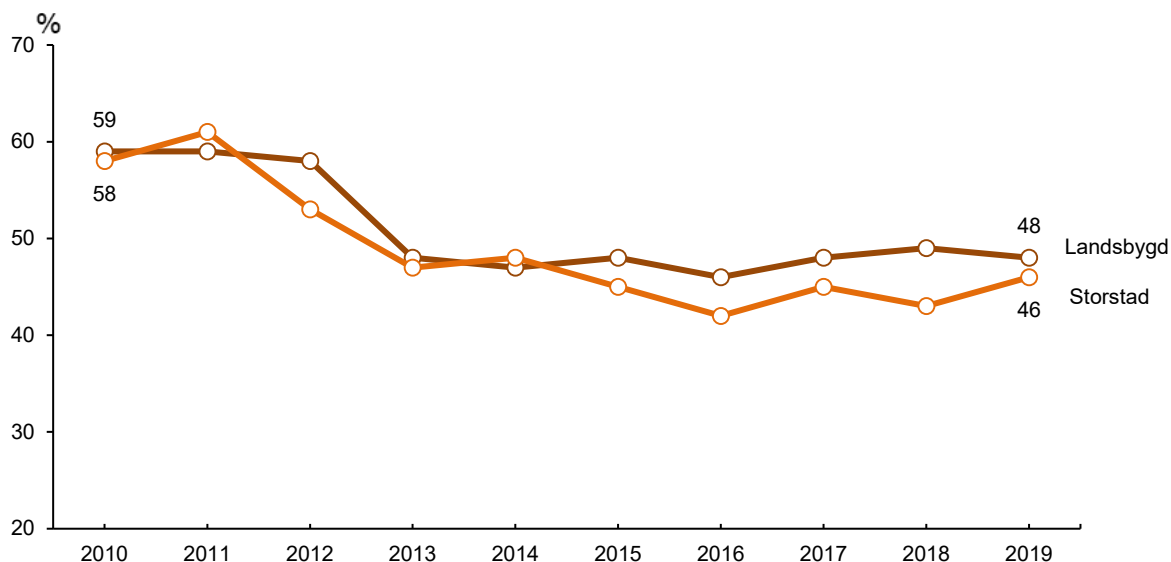
Figur 17 Andel satsa mer än idag på vindkraft bland svenskar på landsbygden och i storstäder, 1999–2019 (procent)



Kommentar: Frågan lyder 'Hur mycket bör vi i Sverige satsa på nedanstående energikällor under de närmaste 5 - 10 åren? – Vindkraft' med svarsalternativen 'Satsa mer än idag', 'Satsa ungefär som idag', 'Satsa mindre än idag', 'Helt avstå från energikällan', 'Ingen åsikt'. Figuren baseras på samtliga som besvarat frågan. Oviktade siffror.

Källa: Den nationella SOM-undersökningen 1999–2019.

Figur 18 Andel som bedömer att sjukvården sköter sig uppgift mycket eller ganska bra bland svenskar på landsbygden och i storstäder, 2010–2019 (procent)



Kommentar: Frågan lyder 'Hur tycker Du att den verksamhet fungerar som bedrivs på följande områden i det landsting/region eller kommun där Du bor?' med svarsalternativen 'Mycket bra', 'Ganska bra', 'Varken bra eller dåligt', 'Ganska dåligt', 'Mycket dåligt', 'Ingen uppfattning' samt 'Känner ej till verksamheten'. Figuren baseras på samtliga som besvarat frågan. Oviktade siffror.

Källa: Den nationella SOM-undersökningen 2010–2019.

SOM-institutet vid Göteborgs universitet genomför årligen nationella och lokala frågeundersökningar och anordnar seminarier på temat Samhälle, Opinion och Medier.

SOM-institutet | Seminariegatan 1B | Box 710, 405 30 Göteborg
031 786 3300 | info@som.gu.se | www.som.gu.se

