

Vilka vaccinerade sig mot
svininfluensan 2009/2010?

Sören Holmberg & Per Hedberg [SOM-rapport nr 2020:39]





Innehållsförteckning

Introduktion	1
Vilka vaccinerade sig mot svininfluensan 2009/10?	3
Tabell 2 Andel vaccinerade mot svininfluensan i olika samhällsgrupper, 2009/10 (procent)	6
Tabell 3 Andel vaccinerade mot svininfluensan efter hälsa/sjukvård, 2009/10 (procent)	7
Tabell 4 Andel vaccinerade mot svininfluensan efter tillit/livstillfredsställelse/religiositet, 2009/10 (procent)	8
Tabell 5 Andel vaccinerade mot svininfluensan efter politiska faktorer och medievanor, 2009/10 (procent)	9
Tabell 5 Globala epidemier - oro och bedömningar av politiskt ansvar mediers rapportering bland olika partiers sympatisörer, 2009/10 (procent)	10



Introduktion

SOM-undersökningarna genomförs varje år sedan 1986 av SOM-institutet vid Göteborgs universitet. Syftet med undersökningarna är att kartlägga svensk opinion och belysa hur svenska folkets vanor och attityder förändras över tid. SOM-institutet är en centrumbildning vid Institutionen för journalistik, medier och kommunikation (JMG), Göteborgs universitet och har sin bakgrund i ett långvarigt samarbete mellan de två grundarinstitutionerna Statsvetenskapliga institutionen och Institutionen för journalistik, medier och kommunikation (JMG). Sedan 2017 är SOM-institutet även inrättat som en fakultetsgemensam forskningsinfrastruktur vid samhällsvetenskapliga fakulteten, Göteborgs universitet. Den nationella SOM-undersökningen genomförs i samverkan med forskare från olika discipliner, främst inom samhällsvetenskap.

SOM-undersökningens rapportserie står för en betydande del av resultatredovisningen av SOM-undersökningarna. Resultat publiceras även i form av presentationer och fördjupade analyser i de återkommande forskarantologierna. Alla publikationer finns tillgängliga för nedladdning på SOM-institutets webbsida www.som.gu.se. Utförliga metoddokumentationer från nationella SOM-undersökningen finns tillgänglig på hemsidan.

Den nationella SOM-undersökningen 2010

Fältarbetet för den nationella SOM-undersökningen följer i huvudsak samma upplägg från år till år. 2010 års SOM-undersökning genomfördes i form av en postenkät riktad till ett systematiskt sannolikhetsurval av den svenska befolkningen. Urvalsramen innefattade alla svenska och utländska medborgare som har sin primära adress i Sverige och som är mellan 16 och 85 år. År 2010 ingick 9 000 personer i det totala urvalet. Den totala urvalsstorleken delades in i tre jämnstora grupper till vilka olika editioner av SOM-undersökningen 2010 skickades. Datainsamlingen för de tre formulären genomfördes under identiska förutsättningar. I formulär 1 låg frågornas tonvikt på politik och samhälle, i formulär 2 på frågor om medier och kultur, och i formulär tre på livsstil och hälsa. Därtill innehöll formulären frågor som var gemensamma för samtliga tre formulär.

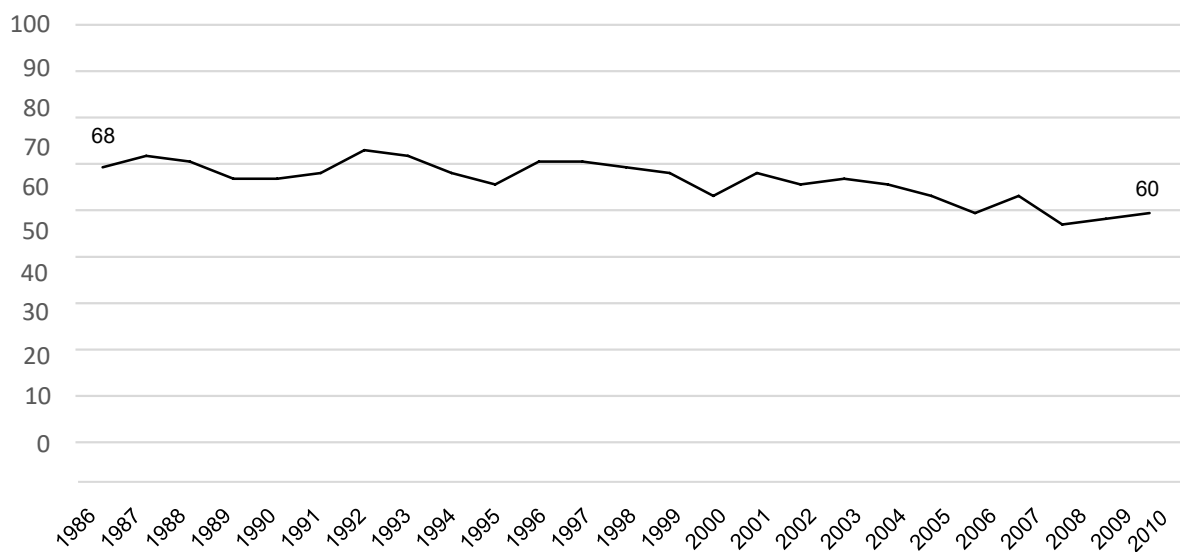
Huvuddelen av datainsamlingsarbetet genomfördes under hösten 2010. Enkäten skickades ut i slutet av september och fältarbetet avslutades under januari månad. Redan vid utgången av november hade drygt 90 procent av de slutgiltiga svaren kommit in. Under fältperioden genomfördes en serie påminnelser via post och telefon.

Svarsfrekvens och representativitet

Av det ursprungliga urvalet på totalt 9 000 personer var det 5 007 personer som besvarade och skickade in formuläret vilket motsvarar en nettosvarsfrekvens på 60 procent¹.

Vilka som svarar och vilka som inte svarar på en frågeundersökning har betydelse för tolkningen av undersökningens resultat. Om en viss grupp är underrepresenterade och samma grupps svar tenderar att skilja sig från övrigas blir studiens resultat mindre giltiga för populationen som helhet. Den demografiska representativiteten i svarsgruppen är i de flesta avseenden mycket god.

¹ I nettosvarsfrekvensen har det så kallade naturliga bortfallet definierats bort. Till det naturliga bortfallet förs personer som är fysiskt eller mentalt oförmögna att svara på enkäten, personer som är avlidna, bortresta under större delen av fältperioden, emigrerade, har språksvårigheter eller inte alls talar svenska. Sammanlagt 707 personer har räknats bort som naturligt bortfall.

Figur 1 Svarefrekvens i den nationella SOM-undersökningen 1986–2010 (procent)


Procentskattningar och felmarginaler

SOM-undersökningarna bygger på ett slumpmässigt urval. Resultat från sådana urvalsundersökningar är alltid förknippade med en osäkerhet som kan uttryckas i form av en felmarginal. Med hjälp av en felmarginal går det att beräkna ett konfidensintervall kring till exempel en procentskattning. Vi kan förvänta oss att procenttalet för hela populationen befinner sig inom konfidensintervallet i 95 fall av 100 i en tänkt situation med många upprepade mätningar. Att vara medveten om felmarginalen gör att vi lättare undviker att dra slutsatser om förändringar eller gruppskillnader som enbart beror på slumpen. Tabellen nedan ger några exempel på hur stor felmarginalen är vid olika gruppstorlekar och procentskattningar.

Tabell 1 Lathund för procentskattningar vid olika gruppstorlekar (felmarginaler och procentenheter)

Skattning	100	200	400	800	1000	2000
50 procent	±9,8	±6,9	±4,9	±3,5	±3,1	±2,2
30 procent	±9,0	±6,4	±4,5	±3,2	±2,8	±2,0
10 procent	±5,9	±4,2	±2,9	±2,1	±1,9	±1,3
6 procent	±4,7	±3,3	±2,3	±1,6	±1,5	±1,0
2 procent	±2,7	±1,9	±1,4	±1,0	±0,9	±0,6

SOM-institutet har i samverkan med Myndigheten för samhällsskydd och beredskap och forskarna Marina Ghersett i och Tomas A. Odén ställt frågan om vaccination mot svininfluensan (A H1N1/pdm 2009). I följande rapport gör Sören Holmberg och Per Hedberg en sammanfattande analys av hur stor andel av olika befolkningsgrupper som valde att vaccinera sig

Vilka vaccinerade sig mot svininfluensan 2009/10?

Den senaste pandemin i världen, innan Corona-krisen, inträffade 2009/10. Virusets påstods härstamma från grisar och fick namnet svininfluensan (A H1N1/pdm09). Sjukan upptäcktes först i Mexiko i mars 2009 och spred sig till USA och Europa i april. Redan i juni beställde Sverige 18 miljoner vaccindoser från läkemedelsföretaget Glaxos Smith Kline. Med start i oktober kom sedan något över fem miljoner svenskar att vaccineras. Pandemin ebbade ut under våren 2010. Antalet laboratoriefastställda dödsfall blev 18 500 över hela världen; i Sverige 27 fall – bland det lägsta antalet dödsfall per capita i Europa enligt WHO. Dock, vaccinet Pandemrix hade en allvarlig biverkan i form av narkolepsi (en form av sömnsjuka) som drabbade främst unga. I Sverige insjuknade cirka 500 personer.

En mycket läsvärd samhällsvetenskaplig studie av svininfluensan i Sverige återfinns i Marina Ghersettis och Tomas A. Odéns bok *Pandemin som kom av sig. Om svininfluensan i medier och opinion* (MSB, 2010). Fokus är på hur medierna bevakade svininfluensan, men uppmärksamhet ägnas också åt hur svenska folket reagerade och agerade. Data för beteende- och opinionsanalyserna hämtades från SOM-undersökningen 2009.

SOM-undersökningen året därpå 2010 innehöll också många enkätfrågor kring svininfluensan och globala epidemier. Bland dem den helt centrala frågan ”Har du vaccinerat dig mot svininfluensan?”, som ställdes i samverkan med ovan nämnda forskare Ghersetti och Odén. Resultat möjliggör en utvärdering av hur väl Sveriges nationella vaccinationsprogram lyckades nå ut brett till alla olika befolkningsgrupper. Tabell-redovisningen på följande sidor visar vilka svenskar som främst vaccinerade sig mot svininfluensan 2009/2010, och vilka som i mindre utsträckning gjorde det. Enligt SOM-undersökningen 2010, som omfattar personer boende i Sverige mellan 16–85 år, vaccinerade sig 64 procent mot svininfluensan. Hur denna andel ser ut i olika samhällsgrupper är fokus för vår tabellredovisning.

Huvudresultaten är följande:

Sociala grupper

Relativt *mest* vaccinerade sig kvinnor, äldre, högutbildade, högre tjänstemän, stadsbor (ej storstad), infödda svenskar/svenska medborgare, gifta, personer med egna barn, förvärvsarbetande.

Relativt *minst* vaccinerade sig män, medelålders, lågutbildade, jordbrukare/företagare, storstadsbor, invandrare från Europa, utländska medborgare, ensamstående, personer utan egna barn, arbetslösa.

Hälso- och sjukvårdsgrupper

Relativt *mest* vaccinerade sig personer med mellangod hälsa, sjukskrivna under de senaste 12 månaderna, personer ganska oroliga för att bli allvarligt sjuka i framtiden, personer mycket oroliga för globala epidemier, personer med ett ganska stort förtroende för sjukvården, personer som tycker att god hälsa är helt avgörande.

Relativt *minst* vaccinerade sig personer med dålig hälsa, ej sjukskrivna, inte alls oroliga för att bli allvarligt sjuk, inte alls oroliga för globala epidemier, personer med ganska/mycket litet förtroende för sjukvården, personer som tycker att god hälsa inte är särskilt viktig.

Grupper med olika tillit, livstillfredsställelse och religiositet

Relativt *mest* vaccinerade sig mellanmännsliga höglitare, personer mycket nöjda med sina liv och mycket lyckliga och med ett starkt självförtroende, personer som tror på Gud och är gudstjänstgående medlemmar i svenska kyrkan, personer med ett mycket högt förtroende för universitet/högskolor.

Relativt *minst* vaccinerade sig mellanmännsliga låglitare, personer inte alls nöjda med sina liv eller inte alls lyckliga och med ett svagt självförtroende, personer som inte tror på Gud och som *inte* är medlemmar i svenska kyrkan, personer med ett mycket litet förtroende för universitet/högskolor.

Politiska och mediala grupper

Relativt *mest* vaccinerade sig personer med ett mycket/ganska stort förtroende för regering, riksdag och radio/TV, personer mycket/ganska nöjda med hur svensk demokrati fungerar, personer något till höger ideologiskt, sympatisörer med Liberalerna och Kristdemokraterna, personer som tycker det är ett mycket dåligt förslag att Sverige skall ta emot färre flyktingar, personer som ofta ser på nyheter i TV.

Relativt *minst* vaccinerade sig personer med ett mycket/ganska litet förtroende för regering, riksdag och radio/TV, personer som inte alls är nöjda med hur svensk demokrati fungerar, personer något till vänster eller i mitten ideologiskt, sympatisörer till Miljöpartiet och Sverigedemokraterna, och sympatisörer med gruppen övriga partier, personer som aldrig ser på TV-nyheter.

Jämt spridd vaccinering, men vissa utsatta grupper visar klart lägre vaccinationsnivåer

Men det viktigaste resultatet är att de allra flesta samhällsgrupper i mycket hög utsträckning uppvisar likartade andelar som vaccinerade sig mot svininfluensan 2009/10. Genomsnittsandelen för hela befolkningen var höga 64 procent. Det finns endast 6 grupper av sammanlagt 140 studerade grupper med en extra hög vaccinationsandel över 70 procent. Där återfinns högre tjänstemän, gifta, personer mycket oroliga för globala epidemier, gudstjänstbesökare i svenska kyrkan, personer med ett ganska stort förtroende för regeringen och personer för en generös flyktingmottagning.

Antalet grupper med en påtagligt lägre andel vaccinerade än genomsnittet är fler, men de omfattar oftast få svarspersoner. Totalt återfinns 21 grupper med enbart 53 procent eller en lägre andel vaccinerade. Här finner vi invandrare från Europa, utländska medborgare, arbetslösa, personer utan oro för att bli allvarligt sjuka eller för globala epidemier, eller med lågt förtroende för sjukvården och universitet, mellanmännsliga låglitare, personer som inte är nöjda med sina liv eller olyckliga, och personer som röker och dricker starksprit ofta, personer med lågt förtroende för regering, riksdag och radio/TV, personer missnöjda med hur svensk demokrati fungerar, sympatisörer med gruppen övriga partier och personer som aldrig ser på nyheter i TV.

Det mönster som framträder är tydligt även om skillnaderna i andel vaccinerade i de flesta fall inte är särskilt stora. Människor som tenderade att i högst utsträckning vaccinera sig mot svininfluensan var mer etablerade i samhället (högutbildade, gifta, högre tjänstemän), mer förtroendefulla (institutionellt och mellanmännsligt), mer måna om och oroliga för den egna hälsan och mer religiösa. Personer som tvärtom hade en tendens att i något mindre grad vaccinera sig återfanns oftare i mer utsatta och svagare samhällsgrupper (invandrare, arbetslösa, ensamstående), bland människor med lågt självförtroende, låg mellanmännslig tillit och litet förtroende för samhällets institutioner, bland olyckliga människor missnöjda med sina liv och *inte* oroliga för pandemier eller den egna hälsan, och med låg medieexponering.

Politisk ideologi och partisympatier har inga starkare samband med vaccinering 2009/10. Även om sverigedemokraternas och miljöpartisternas lägre andel är noterbar. Denna frånvaro av politisering syns också tydligt när det gäller oro för globala epidemier och bedömningar av politikernas ansvar och mediernas bevakning. Olika partiernas sympatisörer skiljer sig lite åt (se tabell 5). Vaccinering mot svininfluensan och synen på globala epidemier var inte politiserade fenomen åren 2009/10.

Tabell 2 Andel vaccinerade mot svininfluensan i olika samhällsgrupper, 2009/10 (procent)

Social grupp	Procent Ja	Antal svarande
Samtliga	64	1 702
Kön		
Kvinna	67	923
Man	60	779
Ålder		
16-30 år	63	287
31-64 år	61	824
65+ år	69	591
Utbildning		
Lågutbildade	60	357
Mellanutbildade	63	706
Högutbildade	69	559
Familjehem		
Arbetarhem	61	657
Tjänstemannahem	68	553
Högre tjänstemannahem	74	148
Jordbrukahem	57	56
Företagarhem	59	119
Stad-land		
Landsbygd	61	255
Tätort	65	347
Stad	67	766
Storstad	59	259
Uppväxt		
Sverige	65	1 497
Norden	59	34
Europa	43	58
Utanför Europa	58	45
Medborgarskap		
Svensk medborgare	65	1576
Medborgare i Sverige o i annat land	58	43
Medborgare i annat land	48	63
Civilstånd		
Ensamstående	54	434
Sambo	58	312
Gift/partnerskap	71	857
Änka/änkling	61	71
Barn		
Eget barn	67	1 208
Ej egna barn	55	471
Sysselsättning		
Förvärvsarbetande	64	856
Arbetslös	46	89
Sjuk-/aktivitetsersättning	57	47
Studerande	64	129

Kommentar: Frågan löd 'Har du vaccinerat dig mot svininfluensan?' med svarsalternativen 'Ja' eller 'Nej'. Procenten har beräknats bland samtliga svarande i 2010 års SOM-undersökning. Antal svarspersoner var 1 702.

Källa: Den nationella SOM-undersökningen 2010.

Tabell 3 Andel vaccinerade mot svininfluensan efter hälsa/sjukvård, 2009/10 (procent)

Hälsa/sjukvård	Procent Ja	Antal svarande
Självuppskattad hälsa	62	197
Dålig	66	1 014
Mellan	64	435
Bra		
Sjukskriven senaste 12 månaderna		
Ja	66	476
Nej	63	1 131
Oro för att bli allvarligt sjuk i framtiden		
Mycket orolig	64	650
Ganska orolig	69	513
Inte särskilt orolig	62	420
Inte alls orolig	48	62
Oro för globala epidemier		
Mycket orolig	71	334
Ganska orolig	65	574
Inte särskilt orolig	63	627
Inte alls orolig	48	97
Förtroende för sjukvården		
Mycket stort förtroende	67	222
Ganska stort förtroende	69	891
Varken stort eller litet förtroende	58	351
Ganska litet förtroende	49	138
Mycket litet förtroende	51	37
Mer privat sjukvård		
Mycket bra	61	147
Ganska bra	62	349
Varken bra eller dåligt	67	489
Ganska dåligt	68	367
Mycket dåligt	59	273
God hälsa		
Helt avgörande	65	717
Mycket viktigt	65	825
Ganska viktigt/inte särskilt viktigt	54	120
Rökt/druckit starksprit		
Ingen gång senaste 12 månaderna	68/62	1 210/461
Någon gång	51/65	70/226
Någon gång i halvåret	43/69	30/164
Någon gång i kvartalet	58/67	43/235
Någon gång i månaden	69/61	51/362
Någon gång i veckan	55/57	31/154
Flera gånger i veckan	49/52	198/31

Kommentar: Frågan löd 'Har du vaccinerat dig mot svininfluensan?' med svarsalternativen 'Ja' eller 'Nej'. Procenten har beräknats bland samtliga svarande i 2010 års SOM-undersökning. Antal svarspersoner var 1 702.

Källa: Den nationella SOM-undersökningen 2010.

Tabell 4 Andel vaccinerade mot svininfluensan efter tillit/livstillfredsställelse/religiositet, 2009/10

tillit/livstillfredsställelse/religiositet	Procent Ja	Antal svarande
Mellanmänsklig tillit		
Höglitare	67	972
Mellanlitare	62	489
Låglitare	51	169
Nöjd med det liv du lever?		
Mycket nöjd	67	604
Ganska nöjd	64	954
Inte särskilt nöjd	50	107
Inte alls nöjd	35	17
Bedömning av egen lycka		
Mycket lycklig	67	468
Ganska lycklig	63	1 046
Inte särskilt lycklig	59	132
Inte alls lycklig	39	18
Bedömning av eget självförtroende		
Högt	65	1 155
Medel	63	419
Lågt	58	88
Tror på Gud		
Ja	69	759
Nej	60	844
Medlem i svenska kyrkan		
Ja, varit på gudstjänst senaste året	72	435
Ja, men ej varit på gudstjänst	63	766
Nej	58	433
Förtroende för universitet/högskola		
Mycket stort förtroende	70	91
Ganska stort förtroende	66	747
Varken stort eller litet förtroende	64	637
Ganska litet förtroende	50	119
Mycket litet förtroende	57	28

Kommentar: Frågan löd 'Har du vaccinerat dig mot svininfluensan?' med svarsalternativen 'Ja' eller 'Nej'. Procenten har beräknats bland samtliga svarande i 2010 års SOM-undersökning. Antal svarspersoner var 1 702 personer.

Källa: Den nationella SOM-undersökningen 2010.

Tabell 5 Andel vaccinerade mot svininfluensan efter politiska faktorer och medievanor, 2009/10

Politik/media	Procent Ja	Antal svarande
Förtroende för regering/riksdag		
Mycket stort förtroende	66/70	155/86
Ganska stort förtroende	71/67	668/614
Varken stort eller litet förtroende	61/65	510/686
Ganska litet förtroende	55/58	193/162
Mycket litet förtroende	53/40	97/72
Nöjd med hur svensk demokrati fungerar		
Mycket nöjd	66	274
Ganska nöjd	67	1 055
Inte särskilt nöjd	56	257
Inte alls nöjd	35	55
Vänster-höger ideologi, självuppskattad		
Klart till vänster	65	166
Något till vänster	61	348
Varken vänster eller höger	62	421
Något till höger	68	485
Klart till höger	64	217
Sverige; ta emot färre flyktingar		
Mycket bra förslag	62	294
Ganska bra förslag	61	395
Varken bra eller dåligt förslag	66	447
Ganska dåligt förslag	63	282
Mycket dåligt förslag	71	209
Partisympati		
Vänsterpartiet	64	67
Socialdemokraterna	65	427
Miljöpartiet	58	193
Centerpartiet	65	78
Folkpartiet/Liberalerna	69	116
Kristdemokraterna	69	67
Moderaterna	66	521
Sverigedemokraterna	59	59
Övriga partier	47	53
Inget parti	60	121
Förtroende för radio/TV		
Mycket stort förtroende	70	91
Ganska stort förtroende	66	747
Varken stort eller litet förtroende	64	637
Ganska litet förtroende	50	119
Mycket litet förtroende	57	28
Ser på nyheter på TV		
Flera gånger i veckan	66	1 258
Någon gång i veckan	63	268
Mera sällan	56	110
Aldrig	40	43

Kommentar: Frågan löd 'Har du vaccinerat dig mot svininfluensan?' med svarsalternativen 'Ja' eller 'Nej'. Procenten har beräknats bland samtliga svarande i 2010 års SOM-undersökning. Antal svarspersoner var 1 702.

Källa: Den nationella SOM-undersökningen 2010.

Tabell 6 Globala epidemier – oro och bedömningar av politiskt ansvar och medierapportering bland olika partiers sympatisörer 2010 (procent)

	Partisympati hösten 2010										Inget	Samtliga
	V	S	MP	C	FP/L	KD	M	SD	ÖVR			
Oro för globala epidemier												
Mycket stor	14	26	17	19	18	16	18	21	23	25	21	
Ganska stor	26	35	36	30	37	36	38	29	29	34	35	
Inte särskilt stor	47	34	42	43	39	45	38	48	35	37	38	
Inte alls stor	13	5	5	8	6	3	6	2	13	4	6	
Summa procent	100	100	100	100	100	100	100	100	100	100	100	
Politiker i Sverige; ansvar för att lösa samhällsproblem: globala epidemier												
Inget ansvar	16	15	20	13	26	8	18	21	25	18	18	
Ansvar	45	48	40	43	36	46	41	32	41	47	43	
Oklart, ingen uppfattning	39	37	40	44	48	46	41	47	34	35	39	
Summa procent	100	100	100	100	100	100	100	100	100	100	100	
Nyhetsmediers rapportering om globala epidemier												
Problemet överdrivs	43	27	46	43	38	40	43	37	38	29	38	
Rimlig rapportering	40	54	39	45	49	37	45	47	33	47	46	
Problemet underdrivs	6	7	9	5	9	7	4	7	12	4	6	
Ingen uppfattning	11	12	6	7	4	16	8	9	17	20	10	
Summa procent	100	100	100	100	100	100	100	100	100	100	100	

Kommentar: Frågorna löd 'Om du ser till läget idag, vad upplever du själv som mest oroande inför framtiden?', 'Vilket anser anser du att svenska politiker har för att försöka lösa följande samhällsproblem?' samt 'På det hela taget, vad anser du om nyhetsmediers rapportering om följande samhällsproblem?'.

Källa: Den nationella SOM-undersökningen 2010.

SOM-institutet vid Göteborgs universitet genomför årligen nationella och lokala frågeundersökningar och anordnar seminarier på temat Samhälle, Opinion och Medier.

SOM-institutet | Seminariegatan 1B | Box 710, 405 30 Göteborg
031 786 3300 | info@som.gu.se | www.som.gu.se

