

# Rapport 2020:5

---

Ökad polarisering mellan  
landsbygd och storstad?

Ylva Larsson  
Per Hedberg  
Sören Holmberg

Valforskningsprogrammet

Statsvetenskapliga institutionen  
Göteborgs universitet

2020.05.28

[www.valforskning.pol.gu.se](http://www.valforskning.pol.gu.se)



### **Valforskningsprogrammets rapportserie**

Sedan 1950-talet genomför forskare knutna till Valforskningsprogrammet i Göteborg empiriska undersökningar av hur den svenska demokratin mår och utvecklas. Rapportserien är vår viktigaste publikationskanal för att bidra till samhällets kunskapsförsörjning på demokratiområdet. Målsättningen är att sprida grundläggande fakta och forskningsresultat som rör val och väljarbeteende till en bred publik av forskare, studenter, journalister, politiker och allmänhet.

### **The Swedish National Election Studies Program working report series**

Since the 1950s, the researchers associated with the Swedish National Election Studies Program at the Department of Political Science, University of Gothenburg, conducts empirical research on the well-being and development of the Swedish democracy. The working report series is our main publication outlets. The aim is to publish basic facts and research results about elections and voting behavior to a broad audience of researchers, students, journalists, politicians and the public.

### **Party abbreviations**

-  = Left Party (V)
-  = Social Democratic Party (S)
-  = Green Party (MP)
-  = Center Party (C)
-  = The Liberals (L)
-  = Conservative Party (M)
-  = Christian Democratic Party (KD)
-  = Sweden Democrats (SD)

### **Citering:**

Larsson, Ylva, Per Hedberg & Sören Holmberg (2020). Ökad polarisering mellan landsbygd och storstad?. Valforskningsprogrammets rapportserie 2020:5. Göteborgs universitet: Statsvetenskapliga institutionen.

### **Redaktör för arbetsrapportserien:**

Henrik Ekengren Oscarsson

# Ökad polarisering mellan landsbygd och storstad?

---

**Ylva Larsson**

Department of Political Science  
University of Gothenburg

**Per Hedberg**

Department of Political Science  
University of Gothenburg

**Sören Holmberg**

Department of Political Science  
University of Gothenburg

## Sammanfattning

Svenskar som bor i en storstad skiljer sig i många avseende från svenskar som bor på landsbygden. Det gäller exempelvis ekonomi, utbildning, hälsa, mellanmänsklig tillit, ideologiska vänster-högerattityder och politiska sakfrågeåsikter. Men skillnaderna har inte i de flesta fall blivit större under de senaste tjugo-trettio åren. De har istället förblivit anmärkningsvärt desamma. Det visar ett närstudium av resultat från de nationella SOM-undersökningarna 1986-2019. Att tala om en ökad polarisering mellan landsbygd och storstad är en effektsökande överdrift.

## Abstract

Swedes living in a big city like Stockholm, Gothenburg or Malmö differ in many aspects from Swedes living in rural areas. Differences are noticeable when it, for example comes to economy, education, health, social capital, left-right attitudes, and party sympathies. But, in most cases, the differences have not grown during the last twenty-thirty years. Instead, they have stayed remarkably the same. This is clearly revealed by results from national surveys done by the national SOM institute during the period 1986-2019. Talking about an increased city-rural polarization in Sweden is an exaggeration.

## Introduktion

Svaret på rubrikens fråga är ett tydligt nej. Människor i Stockholm, Göteborg och Malmö skiljer sig i många avseenden från människor som bor på svensk landsbygd. Men skillnaderna har inte blivit större under senare år. Den har i flesta fall förblivit lika stor som de var för tjugo-trettio år sedan. Att tala om en ökad polarisering är en överdrift – en effektsökande dramatisering.

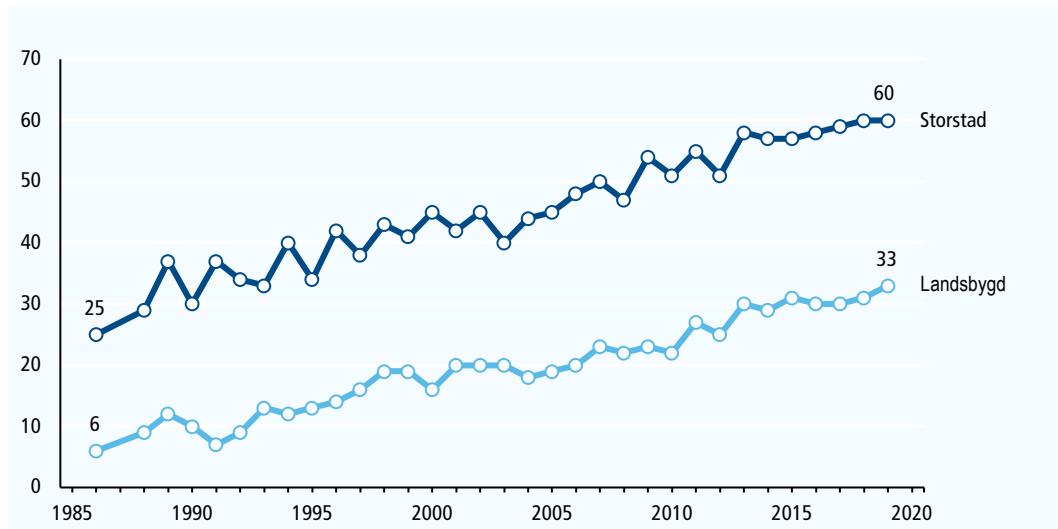
Men – och det är ett viktigt men – eftersom vi är empiriskt orienterade forskare gäller vår slutsats endast för de företeelserna vi studerat. Några mer generella konklusioner om huruvida storstad – landsbygd glider isär eller inte vill vi vara försiktiga med, även om vårt studiematerial är både brett och varierat. Vi har systematiskt undersökt skillnader och likheter mellan storstad och landsbygd på arton områden under perioden 1986-2019. Materialet har hämtats från de nationella SOM-undersökningarna. De svarande i studierna har själva uppgivit var de bor – på ren landsbygd, i en mindre tätort eller i en stad. Sedan 1998 har man kunnat kryssa för att man bor i en storstad. I vår klassificering har vi definierat boende i storstad som invånare i Stockholms, Göteborgs och Malmös kommuner. Det betyder att vår indelning av svarspersonerna i storstads- respektive landsbygdsbor bygger både på objektiva registeruppgifter (storstad) och på subjektiva enkätuppgifter (landsbygd).

De arton företeelserna där vid systematiskt studerar om eventuella skillnader mellan storstad och landsbygd har ökat (eller minskat) över tid spänner över mycket olika områden från utbildning, ekonomi och hälsa över mellanmännisklig tillit till politiska åsikter och bedömningar av offentlig sektor och demokrati. Huvudresultaten av vår analys kan kortfattat sammanfattas enligt följande:

- Figur 1. Stora *utbildningsskillnader*. Andelen universitetsutbildade har alltid varit mycket högre i storstad än på landsbygden. Men skillnaderna har ökat mycket lite mellan 1986-2019.
- Figur 2. Tydliga skillnader i *användandet av internet*. Men storstadsbornas försprång har minskat under senare år. Det var som störst för femton år sedan.
- Figur 3. Likartade bedömningar av den *egna ekonomins förändring*. Men andelen storstadsbor som ser förbättringar är oftast större än motsvarande andel på landsbygden. En viss tendens till ökade skillnader under senaste åren. Mer positiva bedömningar i storstad än på landsbygd.
- Figur 4. *Självuppskattad hälsa* har vi mått på sedan 2002. Storstadsbor bedömer genomsnittet sin hälsa som något bättre än vad landsbygdsbor gör. Små skillnader oftast med en viss tendens till ökning senaste tre-fyra åren.
- Figur 5. Små skillnader i *hur nöjd man är med det liv man lever*. Men något lite mer nöjd tenderar man att vara på landsbygden. Ingen tendens till förändring över tid (1996-2019).
- Figur 6. Den *mellanmänniskliga tilliten* i generell form – att lita på människor i allmänhet – tenderar att vara något vanligare bland storstadsbor. Men någon ökning i skillnaden mot landsbygdsbor kan inte iaktas övertid.
- Figur 7. *Grannskapstilliten* – att lita på människor i det området där man bor – är tvärtom mer vanligt på landsbygden än i storstäder. Dock även här ingen förändring över tid (2007-2019).
- Figur 8. *Oro för jordens klimat* är större bland storstadsbor än på landsbygden. Men ingen tendens till ökad skillnad i oron över tid (2001-2019).

- Figur 9. Ingen skillnad i oron för stor arbetslöshet mellan storstad och landsbygdsbor. Och ingen utveckling mot någon ökad eller minskad skillnad i oro (1991-2019).
- Figur 10. Storstadsbor är alla år mer *nöjda med hur svensk demokrati fungerar* än landsbygdsbor. Men ingen tendens till förändring varken upp eller ner.
- Figur 11. Andelen storstadsbor med ett stort *intresse för politik* är mycket högre än bland boende på landsbygden. Så har det varit i alla mätningar ända sedan den första 1986. Men en svag trend till något minskande skillnader kan iakttas. Observera att de två uppåtgående kurvorna till stor del/helt och hållet beror på det stigande svarsbortfallet i de nationella SOM-undersökningarna.
- Figur 12. Storstadsbor tenderar att ha ett större *förtroende för svenska politiker* än landsbygdsbor. Någon förändring till en ökad skillnad kan inte spåras.
- Figur 13. Den *ideologiska vänster-högerinställningen* var mer vänster på landsbygden än i storstäderna under 1990-talet. Därefter har vi en period fram till och med valet 2010 med små skillnader i ideologisk tyngdpunkt mellan storstad och landsbygd. Perioden därefter uppvisar ånyo större skillnader, men nu med storstadsbor mer till vänster än landsbygdsbor. Sammantaget betyder det att boende i storstäder tenderar att stå mer ideologisk åt vänster sedan mitten av 1990-talet samtidigt som landsbygdsbor blivit mer högerinriktade. 1990-talets ideologiska polarisering mellan storstad och landsbygd har ersatts med en annan ungefär lika stor polarisering på 2010-talet – men nu med ett omvänt vänster-högermonster.
- Figur 14. *Opinionsstödet för den offentliga sektorn* är mycket likartat bland storstads- och landsbygdsbor. Det är mycket små åsiktsskillnader alla år sedan 1986 och ingen tendens till förändring. Dock den lilla skillnaden som kan noteras indikerar ett något större stöd för offentlig sektor i storstäder än på landsbygden.
- Figur 15. *Inställningen till flyktningmottagning* var mer restriktiv på landsbygden än i storstäderna under början av 1990-talet och har även varit så sedan valet 2006. Åren däremellan (1991-2005) skilde sig åsikterna om flyktningmottagning mindre åt mellan landsbygds- och storstadsbor. Om vi skall tala om en polarisering så är det fråga om en åtskillnad som återkommer efter cirka tio års frånvaro.
- Figur 16. *Sympatistödet för Sverigedemokraterna* har ända sedan vi börjar mäta 2006 varit tydligt starkare på landsbygden än i storstäderna. Och skillnaderna har tenderat att öka under senare år. Här kan vi tala om en tendens till polarisering.
- Figur 17. *Opinionsstödet för vindkraft* var klart starkare på landsbygden än i storstäderna i början av 00-talet. Sedan några år tillbaka är opinionsläget det helt omvända. Idag är storstadsbor mer positiva till vindkraften än boende på landsbygden. Vindkraften har klart tappat i uppskattning på landsbygden. En form av polarisering har ersatts av en annan polarisering.
- Figur 18. Bedömningen av *hur sjukvården sköter sin uppgift* har blivit klart mer negativ både i storstäderna och på landsbygden – och i ungefär samma utsträckning. Storstadsborna tenderar dock att vara något mer kritiska. Men ingen tendens till ökad polarisering i bedömningar

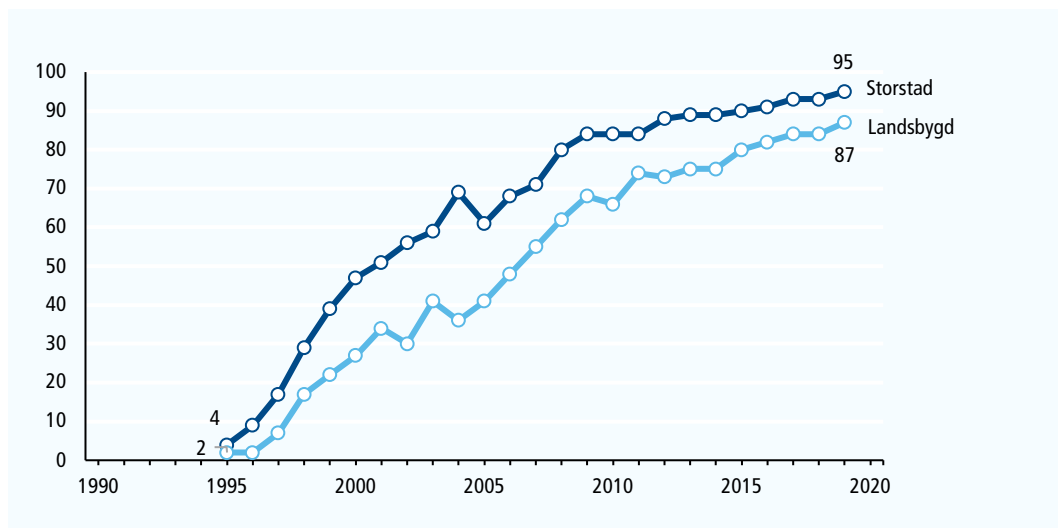
Figur 1 Andel med universitetsutbildning bland svenskar på landsbygden och i storstäder 1986-2019 (procent)  
*Per cent University Educated Among Swedish Living in Rural Areas and in Big Cities 1986-2019*



**Källa:** De nationella SOM-undersökningarna 1986-2019.

**Kommentar:** Övägda siffror. Andel universitets-/högskoleutbildade bland personer som angivit någon grad av utbildning.

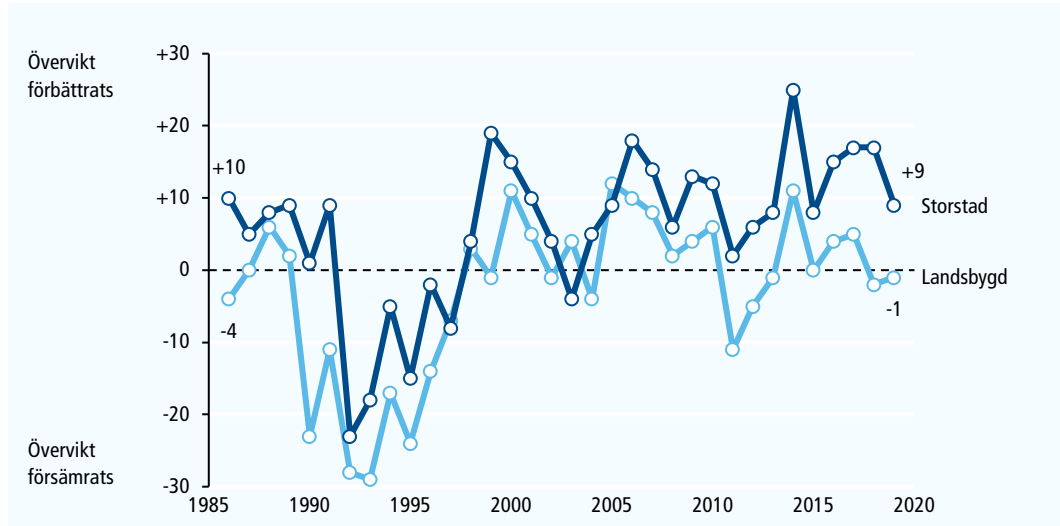
Figur 2 Andel som använt Internet dagligen/ flera gånger i veckan bland svenskar på landsbygden och i storstäder 1995-2019 (procent)  
*Per cent Regular Internet Users Among Swedish Living in Rural Areas and in Big Cities 1995-2019*



**Källa:** De nationella SOM-undersökningarna 1995-2019.

**Kommentar:** Enkätfrågan lyder: "Hur ofta har Du under de senaste 12 månaderna använt Internet?" med sju svarsalternativ från Ingen gång till Flera gånger i veckan och Dagligen. Procenten har beräknats bland personer som bevarat frågan.

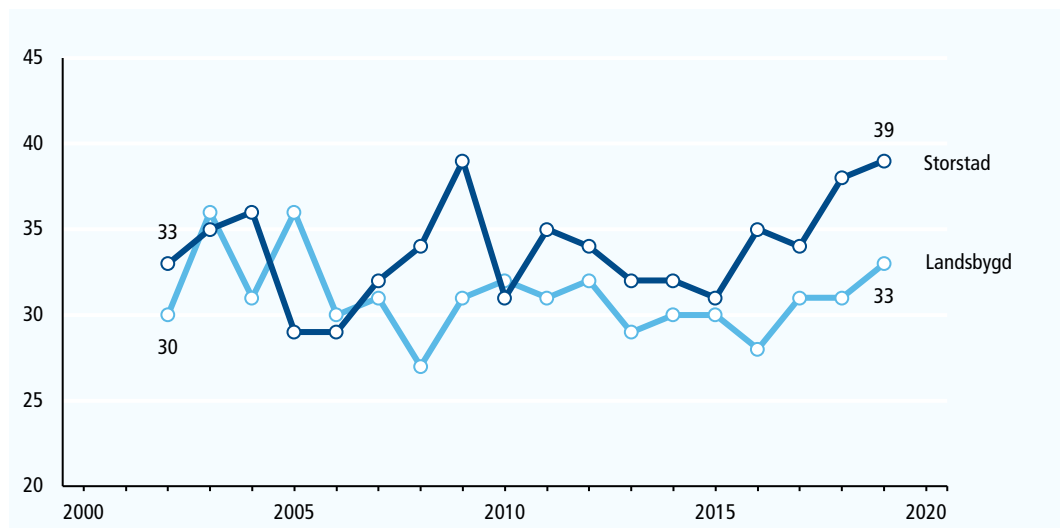
Figur 3 Egen ekonomi förbättrats eller försämrats under 12 senaste månader bland svenskar på landsbygden och i storstäder 1986-2019 (procent)  
*Per cent with Better or Worse Personal Finances During the Last 12 Months Among Swedish Citizens Living in Rural Areas and in Big Cities 1986-2019*



Källa: De nationella SOM-undersökningarna 1986-2019.

Kommentar: Enkätfrågan gäller "Din egen ekonomiska situation" och hur den förändrats under de senaste 12 månaderna. Svarsalternativen är: Förbättrats, Förblivit ungefär densamma och Försämrats. De redovisade resultaten är ett balansmått – andel förbättrats minus andelen försämrats. Procent hur beräknas för personer som besvarat frågan.

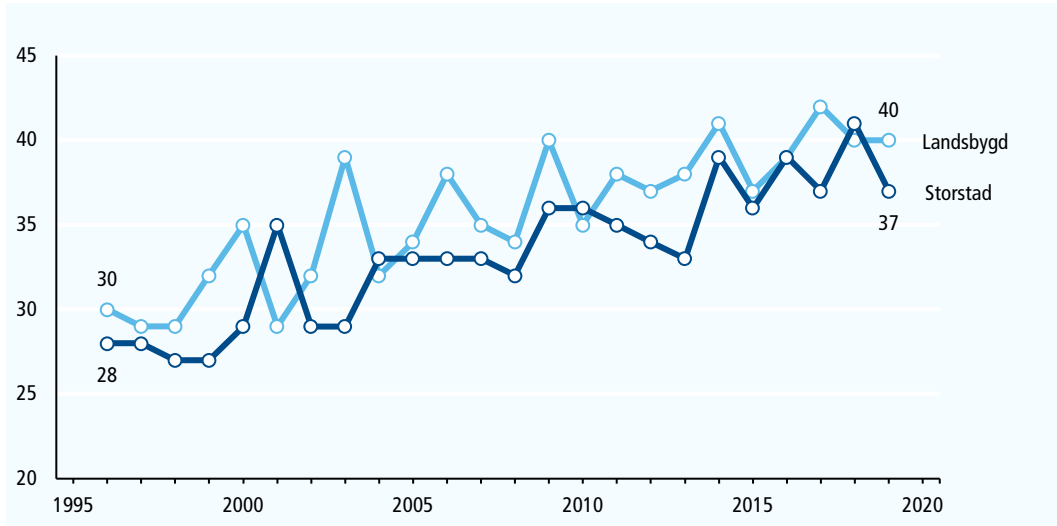
Figur 4 Andel med självuppfattad bra hälsa bland svenskar på landsbygden och i storstäder 2002-2019 (procent)  
*Per cent with Self Assessed Good Health Among Swedish Living in Rural Areas and in Big Cities 2002-2019*



Källa: De nationella SOM-undersökningarna 2002-2019.

Kommentar: Enkätfrågan lyder: "Hur bedömer Du Ditt allmänna hälsotillstånd?" Svaren markeras på en elvgradig skala mellan 0 (mycket dåligt) och 10 (mycket gott). Svar på 9 och 10 har klassificerats som bra hälsa. Procenten har beräknats bland personerna som besvarat den subjektiva hälsofrågan.

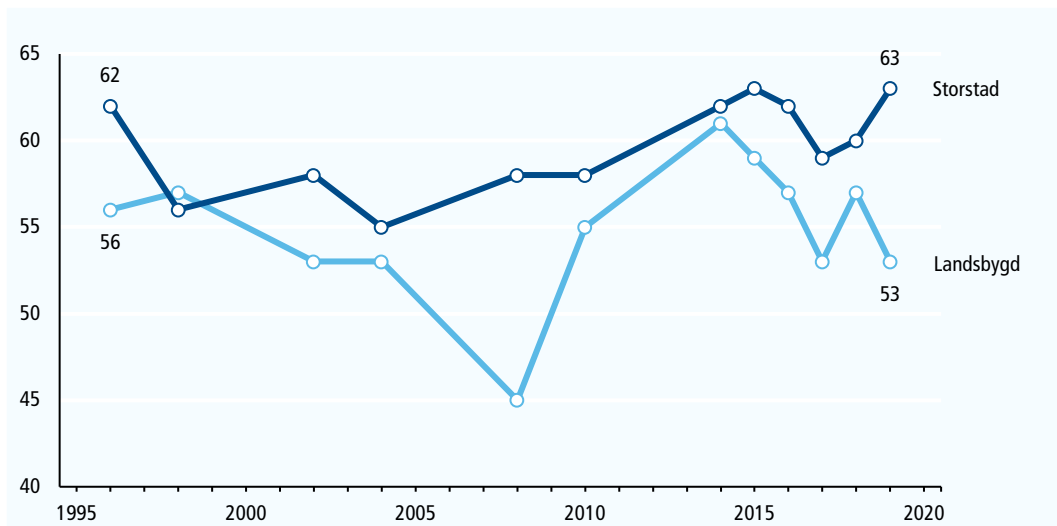
Figur 5 Andel mycket nöjd med det liv de lever bland svenskar på landsbygden och i storstäder 1996-2019 (procent)  
*Per cent with Very Satisfied with Their Life Among Swedish Living in Rural Areas and in Big Cities 1996-2019*



Källa: De nationella SOM-undersökningarna 1996-2019.

Kommentar: Enkätfrågan lyder: "Hur nöjd är Du på det hela taget med det liv Du lever?" med svarsalternativen mycket eller ganska nöjd och inte särskilt eller inte alls nöjd. Resultatet visar andelen som svarar mycket nöjd. Procenten har beräknats bland de som besvarade frågan.

Figur 6 Mellanmänsklig tillit – andelen höglitare bland svenskar på landsbygden och i storstäder 1996-2019 (procent)  
*Per cent with High Generalized Social Trust Among Swedish Living in Rural Areas and in Big Cities 1996-2019*

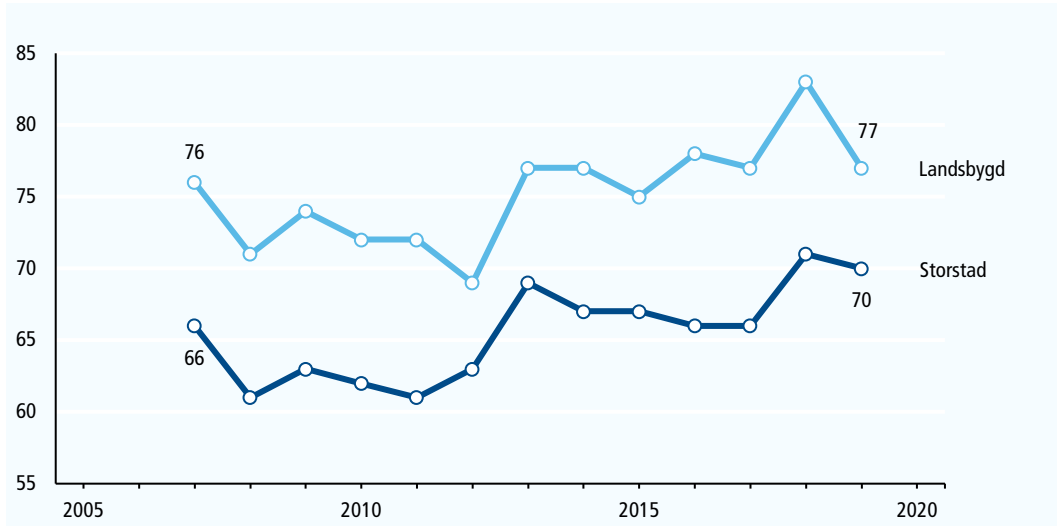


Källa: De nationella SOM-undersökningarna 1996-2019.

Kommentar: Enkätfrågan gäller generell mellanmänsklig tillit: "...går det att lita på människor i allmänhet?" med svar på en elvgradig skala – ju högre värde desto högre tillit. Svarande med svar mellan 7-10 kategoriseras som höglitare. Procenten har beräknats bland samtliga svarande i SOM-studierna.



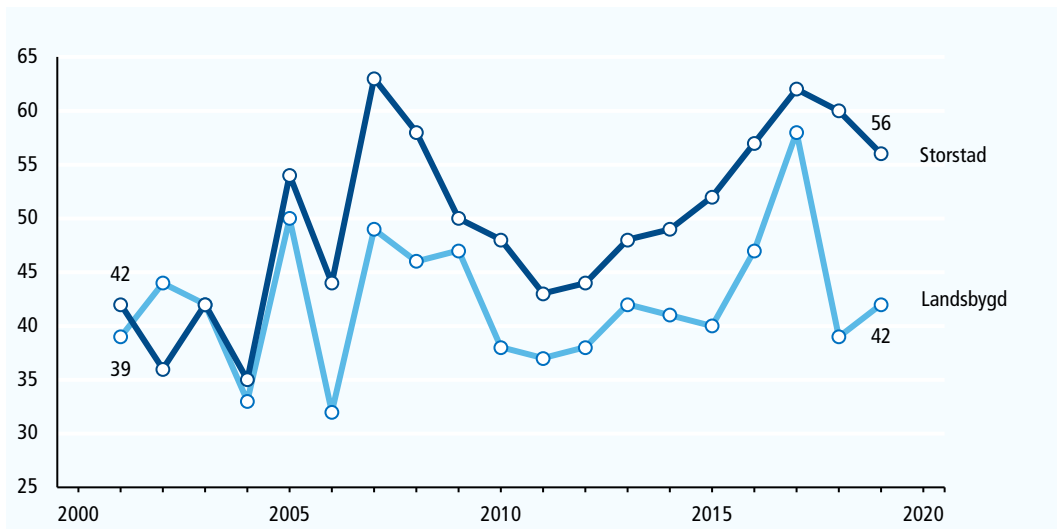
Figur 7 Grannskapstillit – andel höglitare bland svenskar på landsbygden och i storstäder 2007-2019 (procent)  
*Per cent with High Particularized Social Trust Among Swedish Living in Rural Areas and in Big Cities 2007-2019*



**Källa:** De nationella SOM-undersökningarna 2007-2019.

**Kommentar:** Höglitare har svarat 7-10 på en skala mellan 0-10 där höga värden indikerar att man anser "att det går att lita på människor i det område där Du bor". Procenten har beräknats bland samtliga svarande i SOM-studierna.

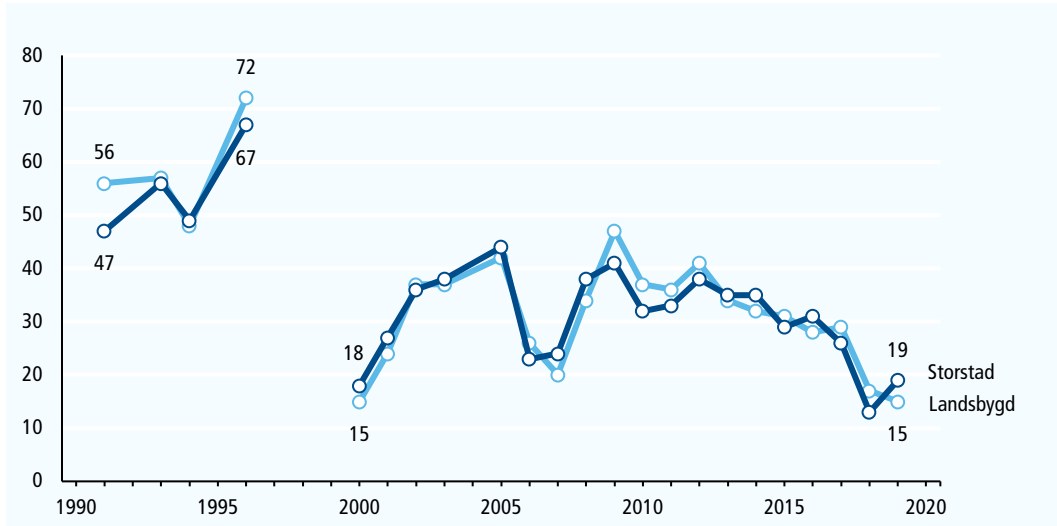
Figur 8 Andel mycket oroad för förändringar i jordens klimat bland svenskar på landsbygden och i storstäder 2001-2019 (procent)  
*Per cent Very Worried About Climate Change Among Swedish Living in Rural Areas and in Big Cities 2001-2019*



**Källa:** De nationella SOM-undersökningarna 2001-2019.

**Kommentar:** Enkätfrågan har fyra svarsalternativ: *mycket* eller *ganska oroad* och *inte särskilt* eller *inte alls oroad*. Procenten har beräknats bland svarande som markerat något av de fyra svarsalternativen.

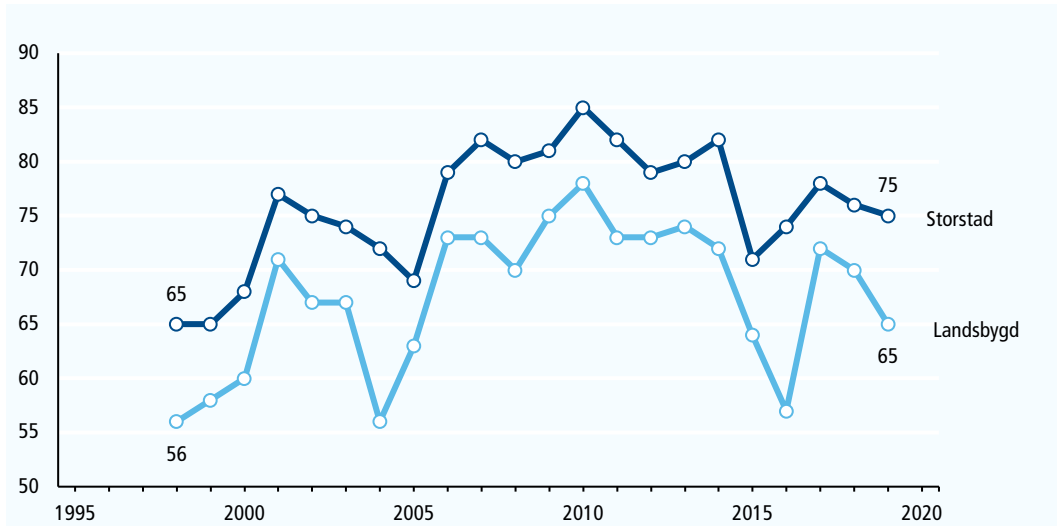
Figur 9 Andel mycket oroad för stor arbetslöshet bland svenskar på landsbygden och i storstäder 1991-2019 (procent)  
*Per cent Very Worried About Large Unemployment Among Swedish Living in Rural Areas and in Big Cities 1991-2019*



**Källa:** De nationella SOM-undersökningarna 1991-2019.

**Kommentar:** Enkätfrågan har fyra svarsalternativ: *mycket eller ganska oroad* och *inte särskilt* eller *inte alls oroad*. Procenten är beräknad bland personerna som besvarade frågan.

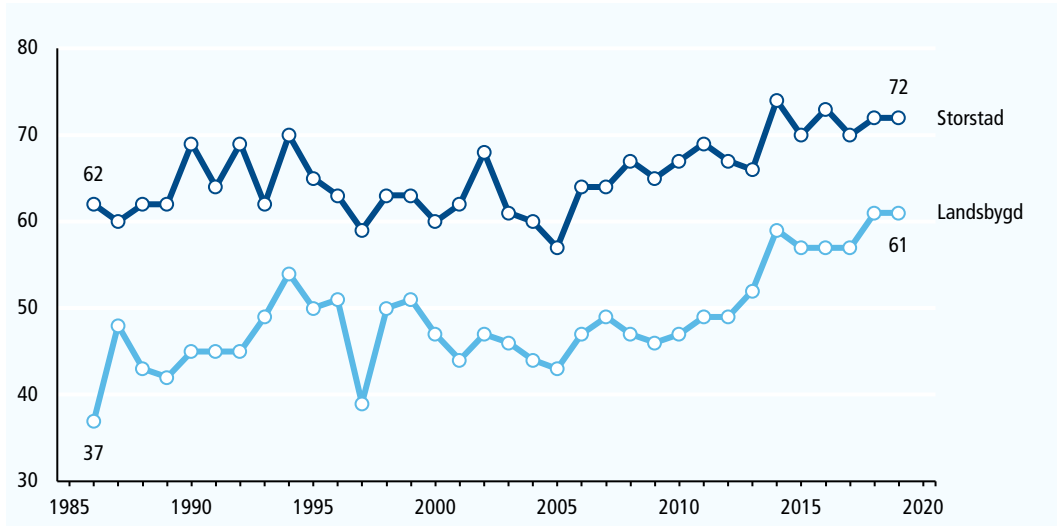
Figur 10 Andel mycket eller ganska nöjd med hur svensk demokrati fungerar bland svenskar på landsbygden och i storstäder 1998-2019 (procent)  
*Per cent Very or Somewhat Satisfied With the Way Swedish Democracy Works Among Swedish Living in Rural Areas and in Big Cities 1998-2019*



**Källa:** Resultat från de nationella SOM-undersökningarna 1998-2019.

**Kommentar:** Demokratifrågan har fyra svarsalternativ: *mycket eller ganska nöjd* och *inte särskilt* eller *inte alls nöjd*. Procenten har beräknats bland svarande med en åsikt.

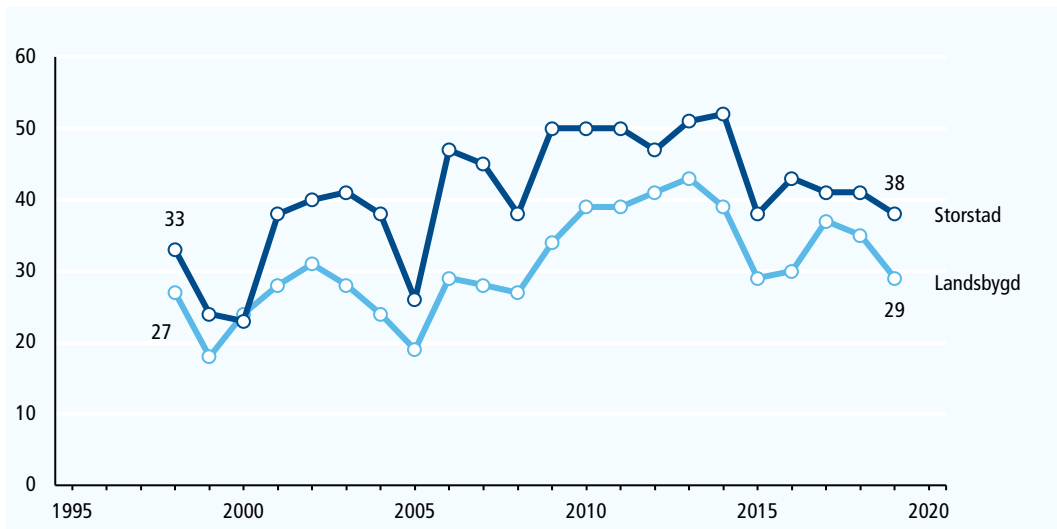
Figur 11 Andel med mycket eller ganska stort politiskt intresse bland svenskar på landsbygden och i storstäder 1986-2019 (procent)  
*Per cent Very or Somewhat Interested in Politics Among Swedish Living in Rural Areas and in Big Cities 1986-2019*



**Källa:** De nationella SOM-undersökningarna 1986-2019.

**Kommentar:** Övägda procentandelar beräknat bland personer som besvarat enkätfrågan med fyra svarsalternativ: *mycket eller ganska politiskt intresserad* och *inte särskilt eller inte alls politiskt intresserad*.

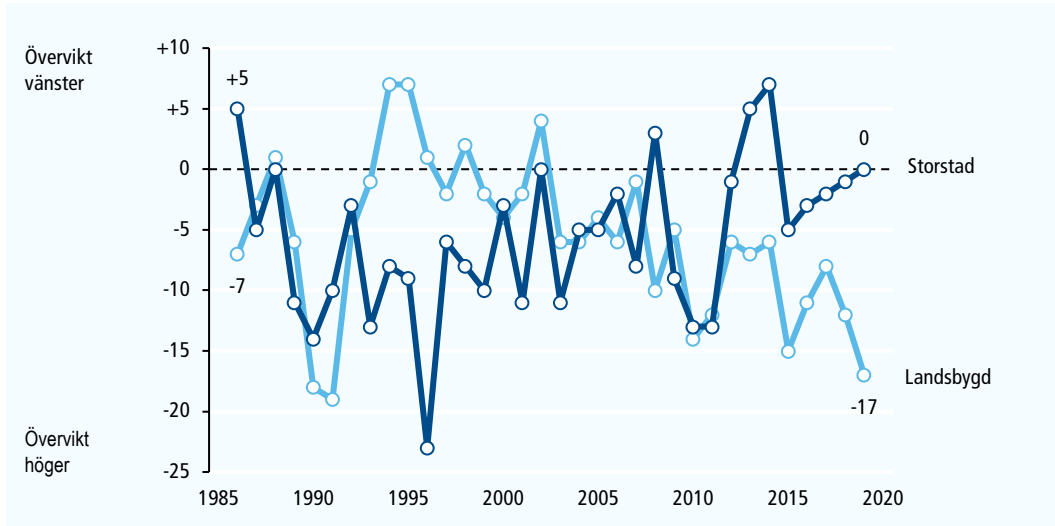
Figur 12 Andel med mycket eller ganska stort förtroende för svenska politiker bland personer på landsbygden och i storstäder 1998-2019 (procent)  
*Per cent with a Very or Somewhat large Confidence in Swedish Politicians Among Swedish Living in Rural Areas and in Big Cities 1998-2019*



**Källa:** De nationella SOM-undersökningar 1998-2019.

**Kommentar:** Enkätfrågan har fyra svarsalternativ: *mycket eller ganska stort förtroende* och *ganska eller mycket litet förtroende*. Procenten är beräknad bland personer som besvarat frågan.

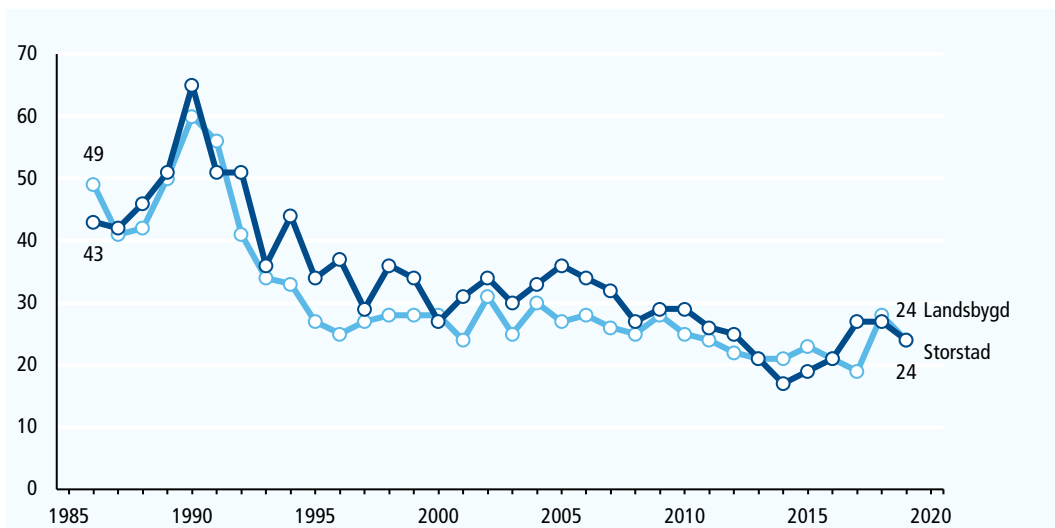
Figur 13 Ideologisk vänster-höger tyngdpunkt bland svenskar på landsbygden och i storstäder 1986-2019  
*Ideological Left-Right Leanings Among Swedish Living in Rural Areas and in Big Cities 1986-2019*



**Källa:** De nationella SOM-undersökningarna 1986-2019.

**Kommentar:** Vänster-högerposition har fastställts med hjälp av en enkätfråga där svarepersonerna får självuppskatta sin ideologiska tillhörighet. De redovisade resultaten är ett balansmått – andel vänster minus andel höger.

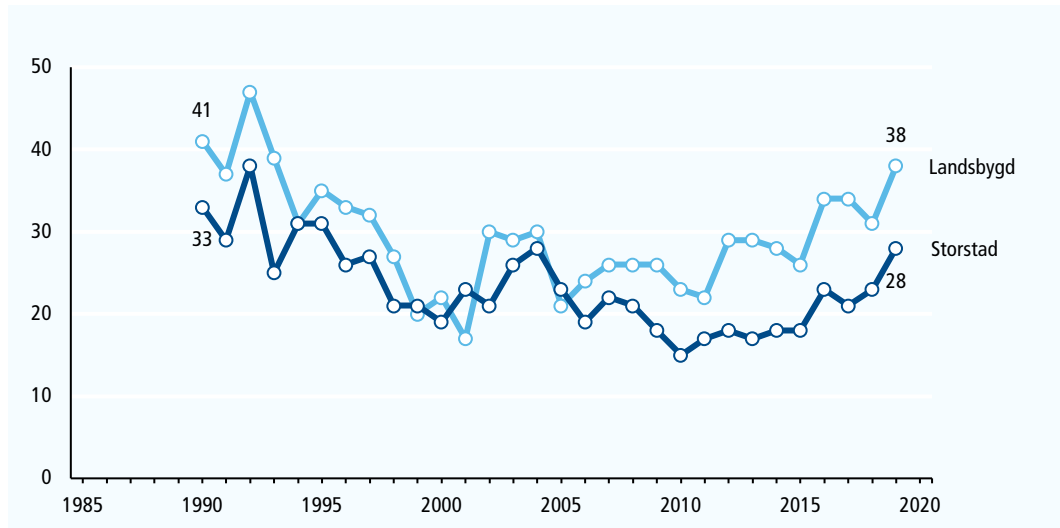
Figur 14 Andel som tycker det är ett mycket eller ganska bra förslag att minska offentliga sektor bland svenskar på landsbygden och i storstäder 1986-2019 (procent)  
*Per cent Very or Somewhat in favor of Reducing the Public Sector Among Swedish Living in Rural Areas and in Big Cities 1986-2019*



**Källa:** De nationella SOM-undersökningarna 1986-2019.

**Kommentar:** Enkätfrågan om att "minska den offentliga sektorn" har fem svarsalternativ: *mycket eller ganska bra, varken bra eller dåligt* och *ganska eller mycket dåligt*. Procenten har beräknats bland personerna som besvarat frågan.

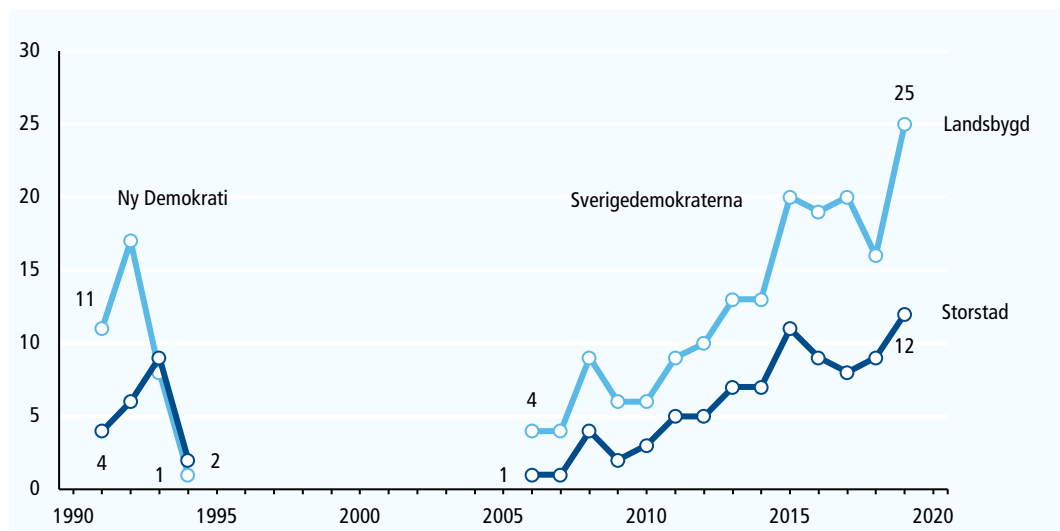
Figur 15 Andel som tycker det är mycket bra att ta emot färre flyktingar i Sverige bland personer på landsbygden och i storstäder 1990-2019 (procent)  
*Per cent Very or Somewhat in favor of Accepting Fewer Refugees into Sweden Among Swedish Living in Rural Areas and in Big Cities 1990-2019*



**Källa:** De nationella SOM-undersökningarna 1990-2019.

**Kommentar:** Åsiktsfrågan "Ta emot färre flyktingar i Sverige" hade fem svarsalternativ: *mycket eller ganska bra, varken eller och ganska eller mycket dåligt*. Procenten har beräknats bland personerna med en åsikt.

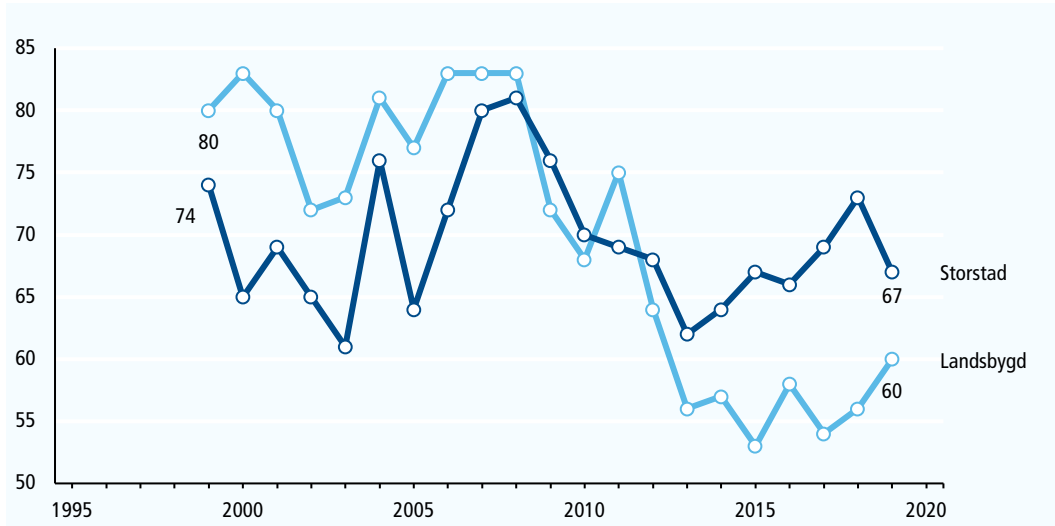
Figur 16 Andel som tycker Ny Demokrati respektive Sverigedemokraterna är bästa parti bland svenskar på landsbygden och i storstäder 1991-2019 (procent)  
*Per cent Sympathizing with New Democracy and Sweden Democrats Among Swedish Living in Rural Areas and in Big Cities 1991-2019*



**Källa:** Resultat från de nationella SOM-undersökningar 1991-2019.

**Kommentar:** Partifrågan gäller "bästa" parti.

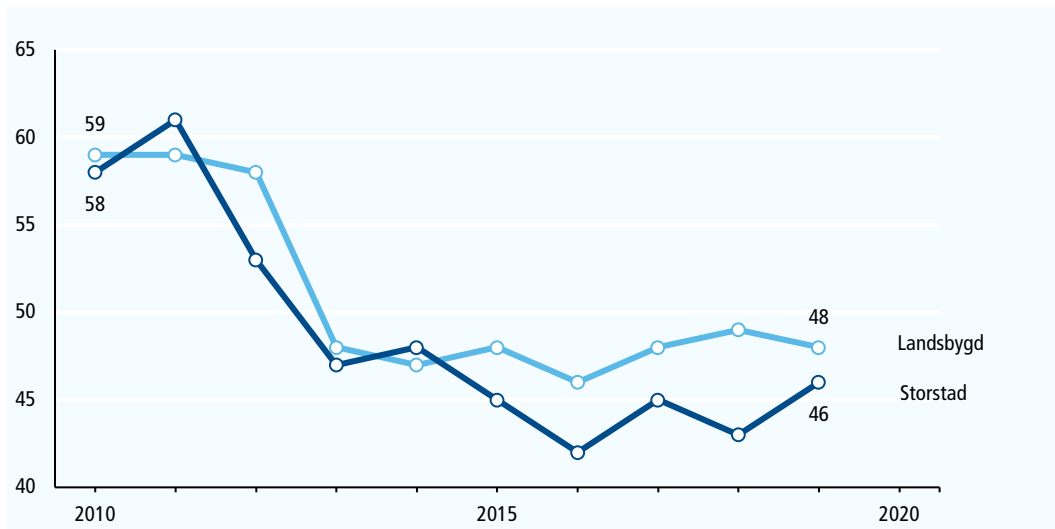
Figur 17 Andel satsa mer än idag på vindkraft bland svenskar på landsbygden och i storstäder 1999-2019 (procent)  
*Per cent in favor of More Wind Power Among Swedish Living in Rural Areas and in Big Cities 1999-2019*



**Källa:** De nationella SOM-undersökningar 1999-2019.

**Kommentar:** Åsiktsfrågan om "vindkraft" innehöll svarsalternativen: *satsa mer än idag, satsa ungefär som idag, satsa mindre än idag, helt avstå från energikälla, ingen åsikt*. Procenten har beräknats bland personer som besvarat frågan.

Figur 18 Andel som bedömer att sjukvården sköter sig uppgift mycket eller ganska bra bland svenskar på landsbygden och i storstäder 2010-2019 (procent)  
*Per cent Judging Health Care to be Very or Somewhat Well Run Among Swedish Living in Rural Areas and in Big Cities 2010-2019*



**Källa:** Resultat från de nationella SOM-undersökningar 2010-2019.

**Kommentar:** Enkätfrågan lyder: "Hur tycker Du att den verksamhet fungerar som bedrivs på följande områden i det landsting/region eller kommun där Du bor?" med sju svarsalternativ: *mycket eller ganska bra, varken eller, ganska eller mycket dåligt plus känner ej till verksamheten respektive ingen uppfattning*. Procenten är beräknad för personer som kryssade för något av de sju svarsalternativen.

**Det svenska Valforskningsprogrammet finns vid Statsvetenskapliga institutionen i Göteborg. Sedan tidigt 1950-tal ägnar vi oss hängivet åt empiriska studier av opinionsbildning, val och väljarbeteende och av tillståndet och utvecklingen av den svenska representativa demokratin.**

**Syftet med forskningen är bland annat att förklara varför väljare röstar som de gör och varför val slutar som de gör. Vi spårar och följer trender i svensk valdemokrati och gör jämförelser med utvecklingen i andra länder.**

**Professor Henrik Ekengren Oscarsson leder det svenska Valforskningsprogrammet.**

