



2012

2012-05-10

**Svenska folkets bedömning av
skol- och utbildningsfrågor som
viktiga frågor för partival i
riksdagsvalen 1979-2010**
Per Hedberg

Report 2012:2
Swedish National Election Studies Program
Department of Political Science
University of Gothenburg



Svenska valforskningsprogrammet

Svenska Valforskningsprogrammet är ett etablerat forskarnätverk vid Statsvetenskapliga Institutionen i Göteborg. Sedan tidigt 1950-tal ägnar vi oss hängivet åt empiriska studier av opinionsbildning, val och väljarbeteende och av tillståndet och utvecklingen av den svenska representativa demokratin.

Svenska Valforskningsprogrammet initierades 1954, strax efter att Jörgen Westerståhl blivit utnämnd till professor vid Statsvetenskapliga institutionen, Göteborgs universitet. Valundersökningarna utgör alltjämt kärnaktiviteten i Valforskningsprogrammet. Den långa undersökningsserien inleddes 1954 med en pilotstudie av lokala val i Göteborg och i två kommuner utanför Borås.

Den första nationella valundersökningen genomfördes i samband med andrakammarvalet 1956. Sedan dess har Valforskningsprogrammet i samarbete med Statistiska Centralbyrån genomfört stora besöksintervjuundersökningar i samband med alla riksdagsval (1956-2010), folkomröstningar (1957, 1980, 1994 och 2003) och Europaparlamentsval (1995, 1999, 2004 och 2009). Nästa valundersökning (nr 27) genomförs i samband med Europaparlamentsvalet i juni 2014.

Valforskningsprogrammet leds av Henrik Oscarsson och Sören Holmberg. Programmet är uppbyggt kring de stora besöksintervjuundersökningar som sedan femtio år genomförs i samarbete mellan Statsvetenskapliga institutionen och Statistiska centralbyrån vid varje riksdagsval, folkomröstning och Europaparlamentsval.

Primärforskare för de Svenska Valundersökningarna är Henrik Oscarsson och Sören Holmberg. De deltar i programmet inom ramen för sina universitetsanställningar. Fältarbete, datainsamling och bearbetningar av Valundersökningarna finansieras av Riksdagen via anslaget till valstatistiken (SCB). Statistiska centralbyrån är ansvariga för att genomföra fältarbetet.

För vidare information och material se: <http://www.valforskning.pol.gu.se/>

Skol- och utbildningsfrågor

Grunden för denna rapport initierades och finansierades av Lärarförbundet 2009 och avsåg då åren 1987-2008. Uppdateringen av resultaten för åren 2009 och 2010 i föreliggande rapport har finansierats av forskningsprojektet "Politik och profession i ledningen av skolan" som uppbär projektstöd från Vetenskapsrådets utbildningsvetenskapliga kommitté. I rapporten redovisas hur viktiga skol- och utbildningsfrågor är för svenska folket när de väljer parti i riksdagsvalen. Först redovisas de totala resultaten från åren 1979 – 2010. Därefter sker en redovisning efter sociala och politiska bakgrundsvariabler. De sociala bakgrundsfaktorerna utgörs av kön, ålder, utbildning, bostadsort, yrkesgrupp och fackföreningstillhörighet. De politiska bakgrundsfaktorerna utgörs av politiskt intresse, förtroende för politiker, partisympati, vänster-högerideologi och grön-gråideologi.

Frågan om viktiga sakfrågor för val av parti är helt öppen och lyder: "Om du tänker på valet i år. Var det någon eller några frågor som var viktiga för dig när det gäller vilket parti du röstade på i riksdagsvalet?" Procentbasen utgörs av intervjupersoner som röstade i riksdagsvalen. När det gäller utbildning har personer med obligatorisk utbildning och personer som inte fullgjort grundskola eller motsvarande förts till kategorin "lågutbildade".

Personer som studerar eller har examen vid högskola eller universitet har förts till "högutbildade". Vänster-högerideologi bygger på en 11-gradig intervjufråga. Svartalternativen utgörs av en skala från 0 till 10 där 0 står för "långt till vänster" och 10 står för "långt till höger". Värdena 0-4 har slagits samman till ett vänsteralternativ, liksom värdena 6-10 har slagits samman till ett högeralternativ. Grön-gråideologi bygger på en fråga om vi skall satsa på ett miljövänligt samhälle. Frågeformuleringen är: "Satsa på ett miljövänligt samhälle, även om det innebär låg eller ingen tillväxt". Svartalternativen utgörs av en skala från 0 till 10 där 0 står för "mycket dåligt förslag" och 10 står för "mycket bra förslag". Skalan från "mycket bra förslag" till "mycket dåligt förslag" har i analysen omtolkats till ytterpunkter på den grön-grå dimensionen, där värdena 0-4 har slagits samman till "grå ideologi", liksom värdena 6-10 har slagits samman till "grön ideologi".

Svenska folkets bedömning av skol- och utbildningsfrågor som viktig fråga för partival i riksdagsvalen 1979 – 2010

Valforskningsprogrammat

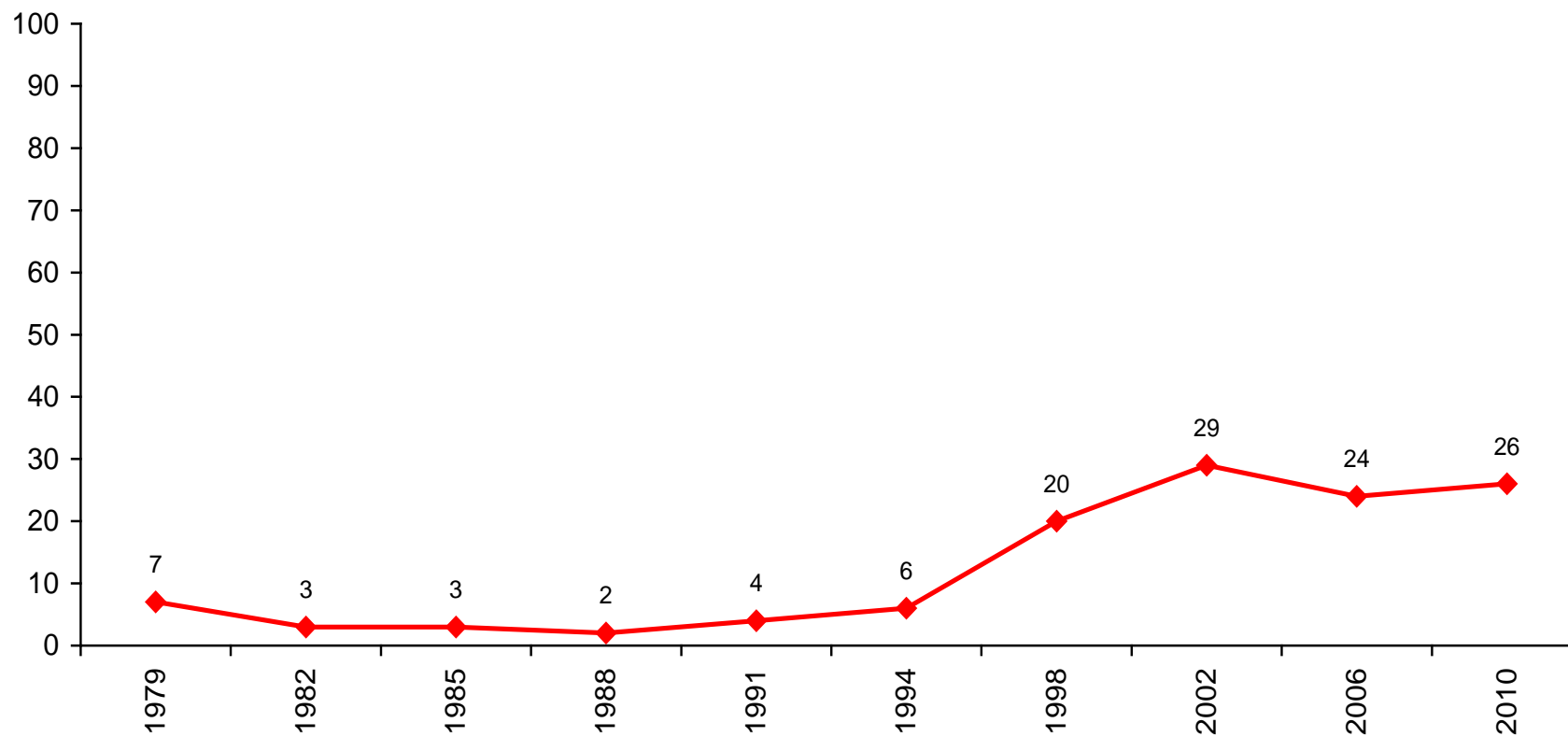
Per Hedberg

Januari 2012



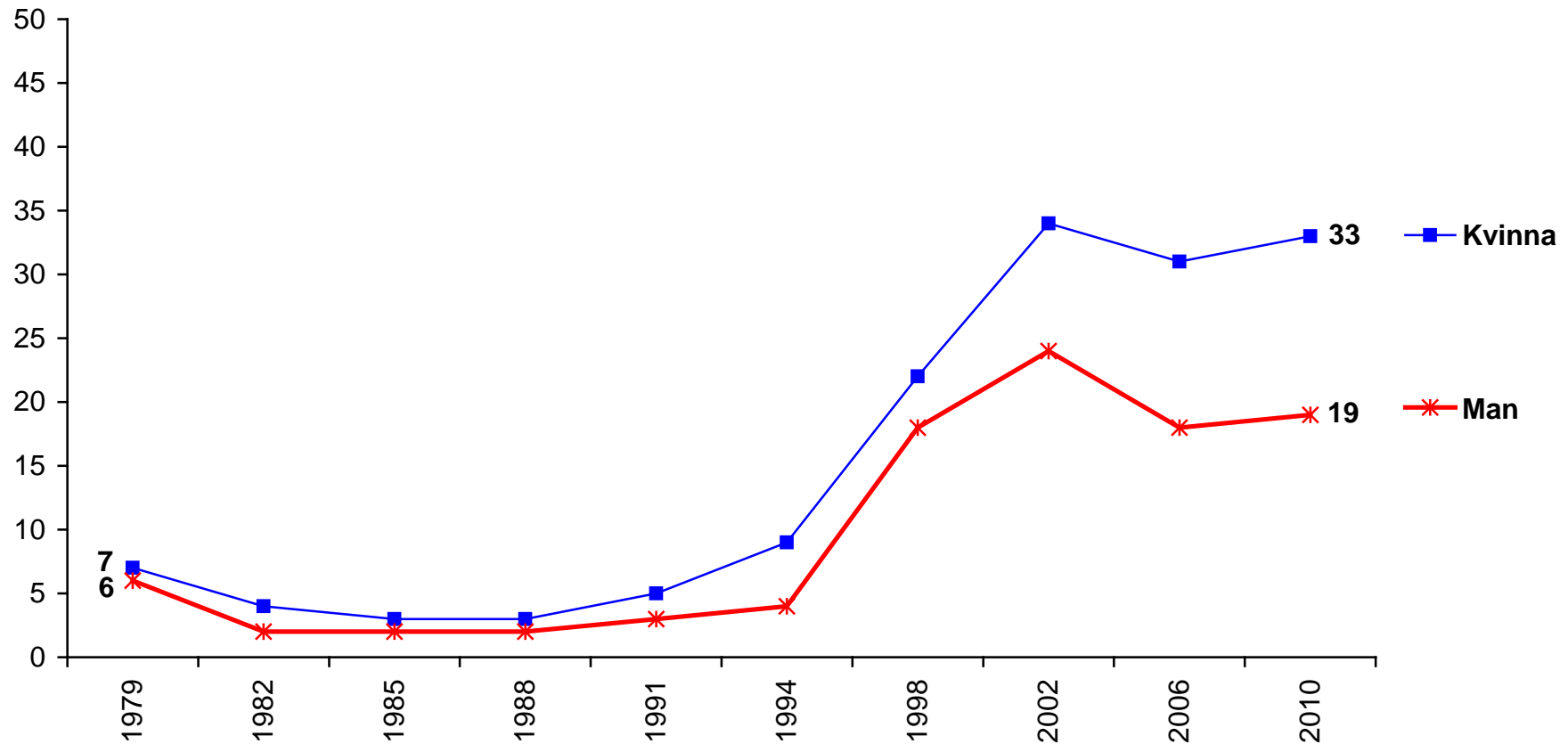
GÖTEBORGS UNIVERSITET
STATSVETENSKAPLIGA INSTITUTIONEN

Nämnt skola och utbildning som viktig fråga för partival (procent)



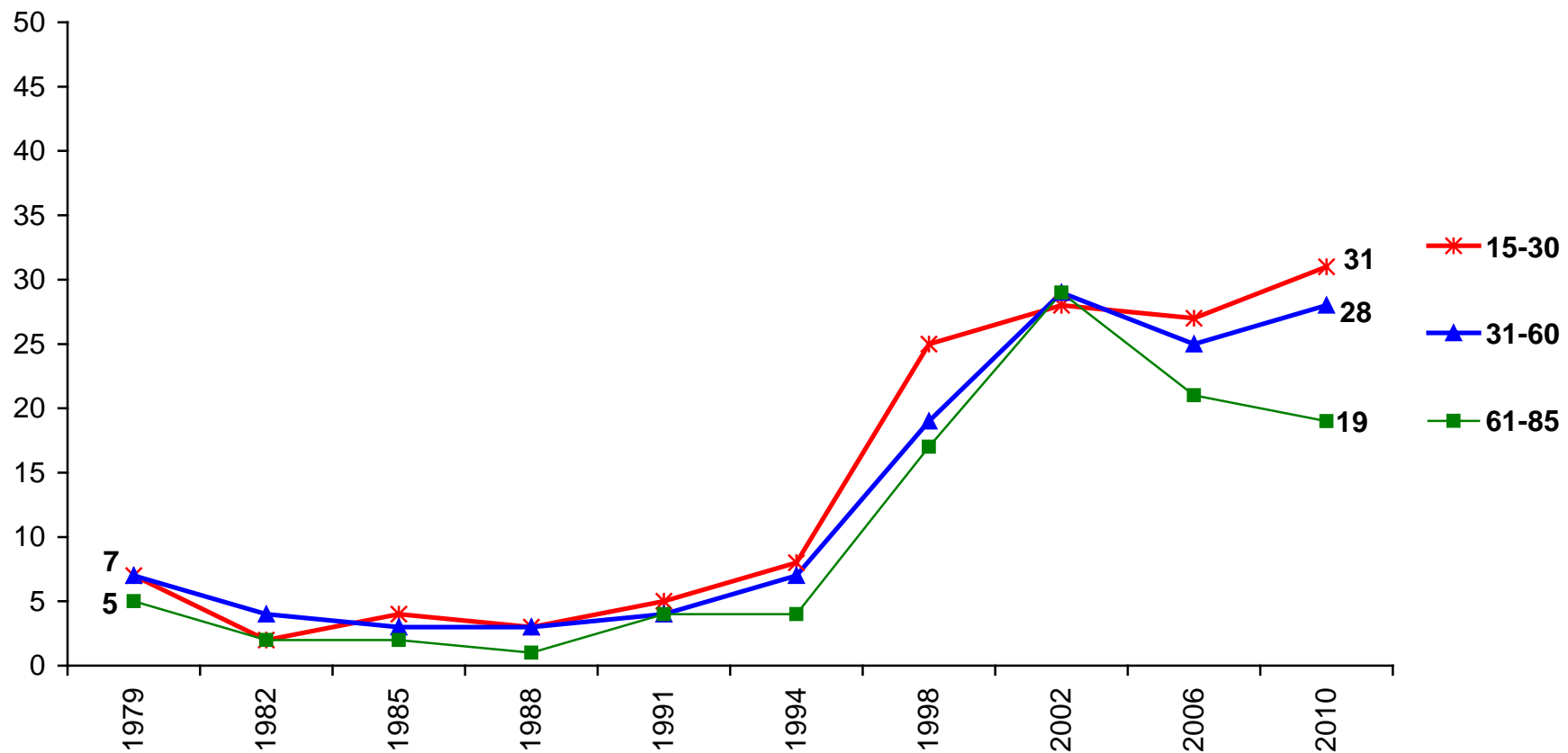
Kommentar: Valundersökningen undersökningen 1979-2010. Materialet har sammanställts av Per Hedberg och Louise Haglund.

Nämnt skola och utbildning som viktig fråga för partival efter kön (procent)



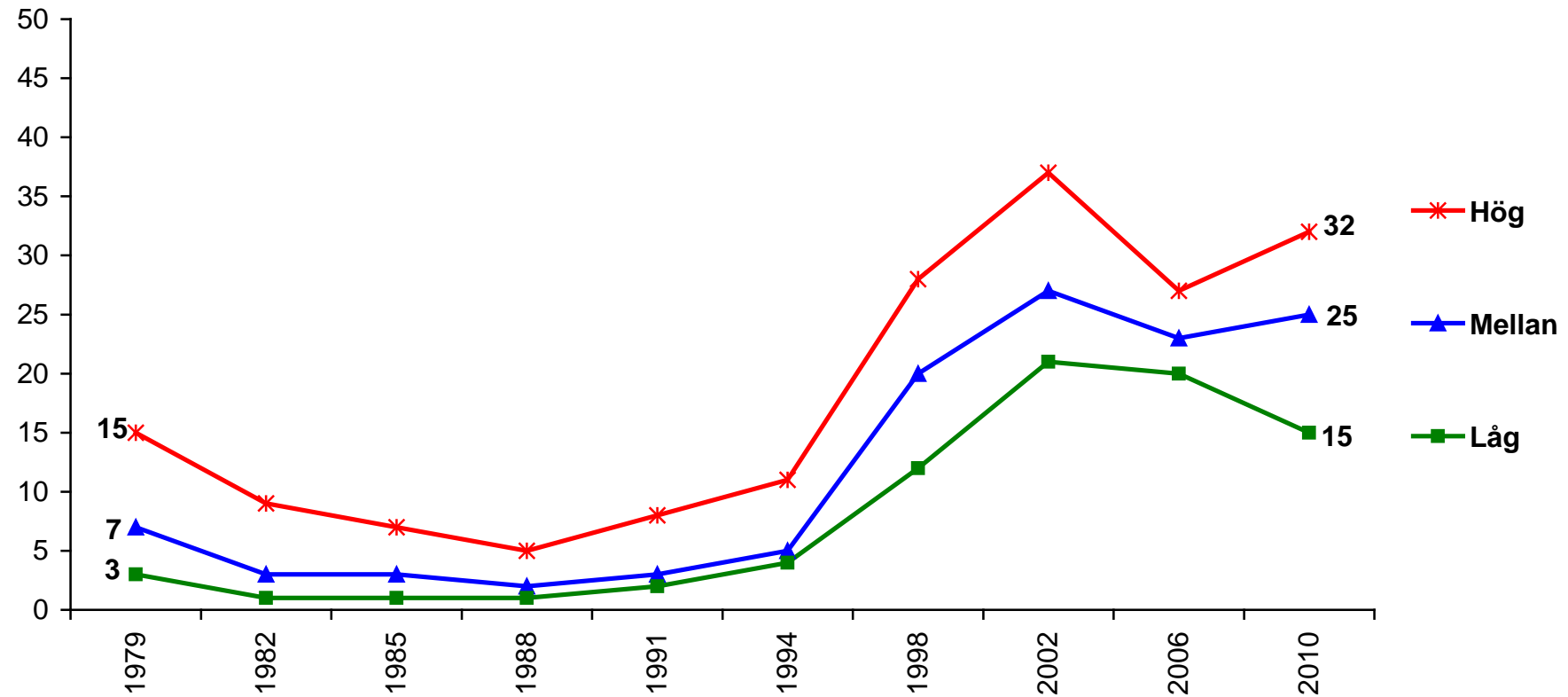
Kommentar: Valundersökningen 1979-2010. Materialet har sammanställts av Per Hedberg och Louise Haglund.

Nämnt skola och utbildning som viktig fråga för partival efter ålder (procent)



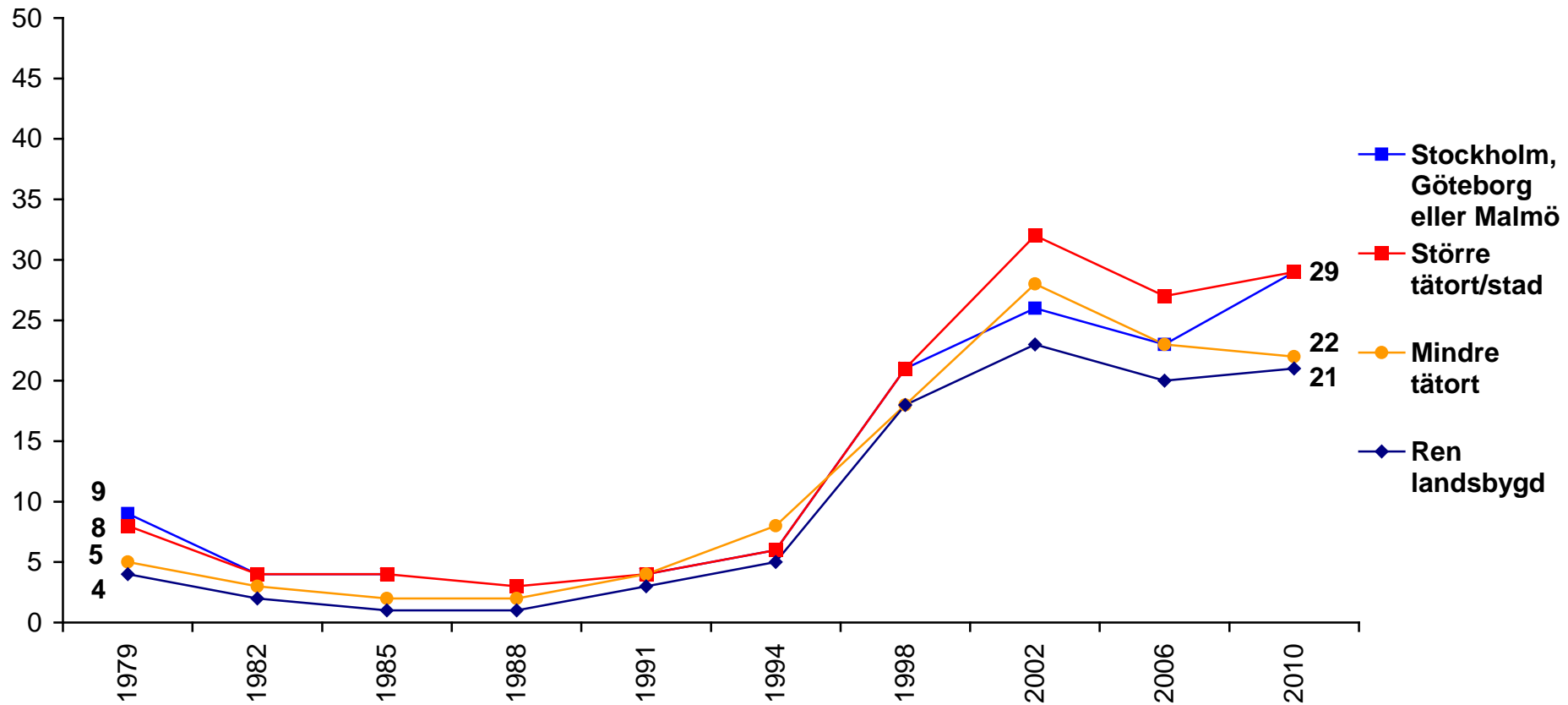
Kommentar: Valundersökningen 1979-2010. Materialet har sammanställts av Per Hedberg och Louise Haglund.

Nämnt skola och utbildning som viktig fråga för partival efter utbildning (procent)



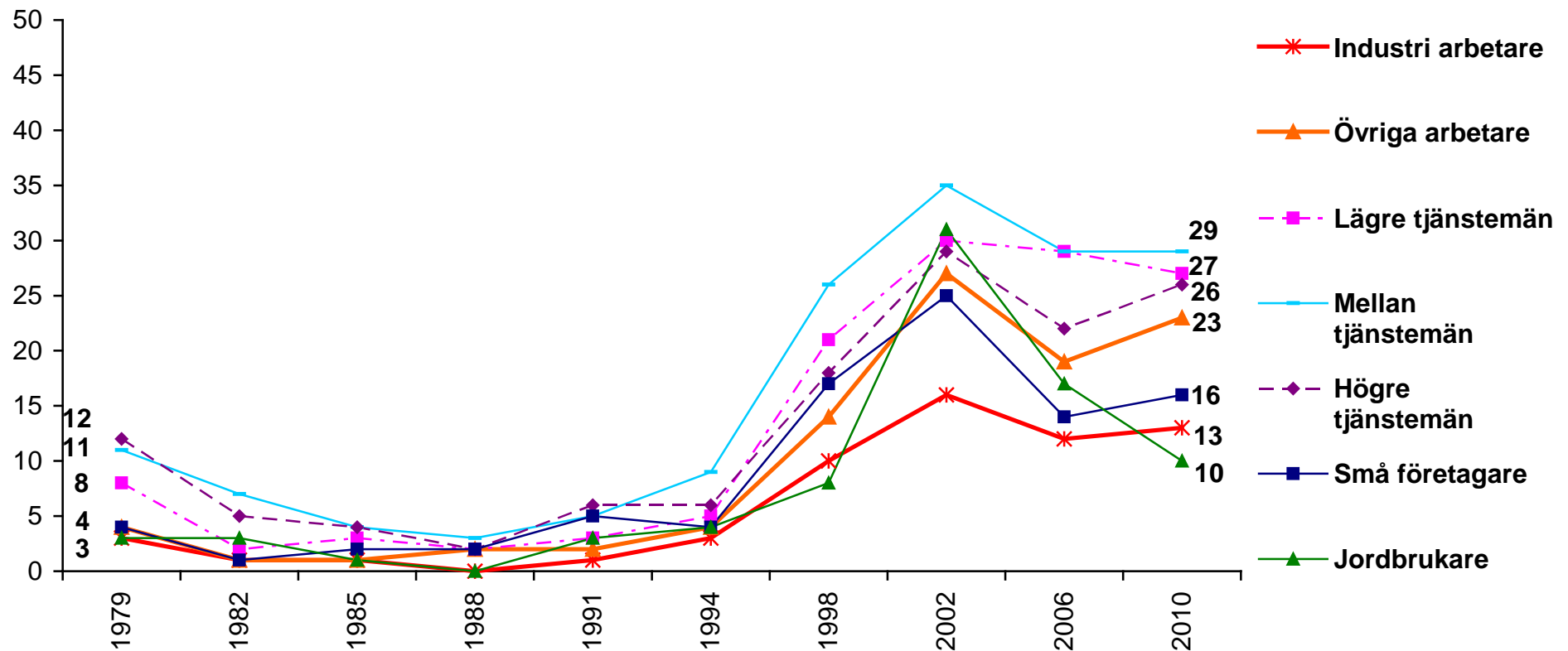
Kommentar: Valundersökningen 1979-2010. Materialet har sammanställts av Per Hedberg och Louise Haglund.

Nämnt skola och utbildning som viktig fråga för partival efter bostadsort (procent)



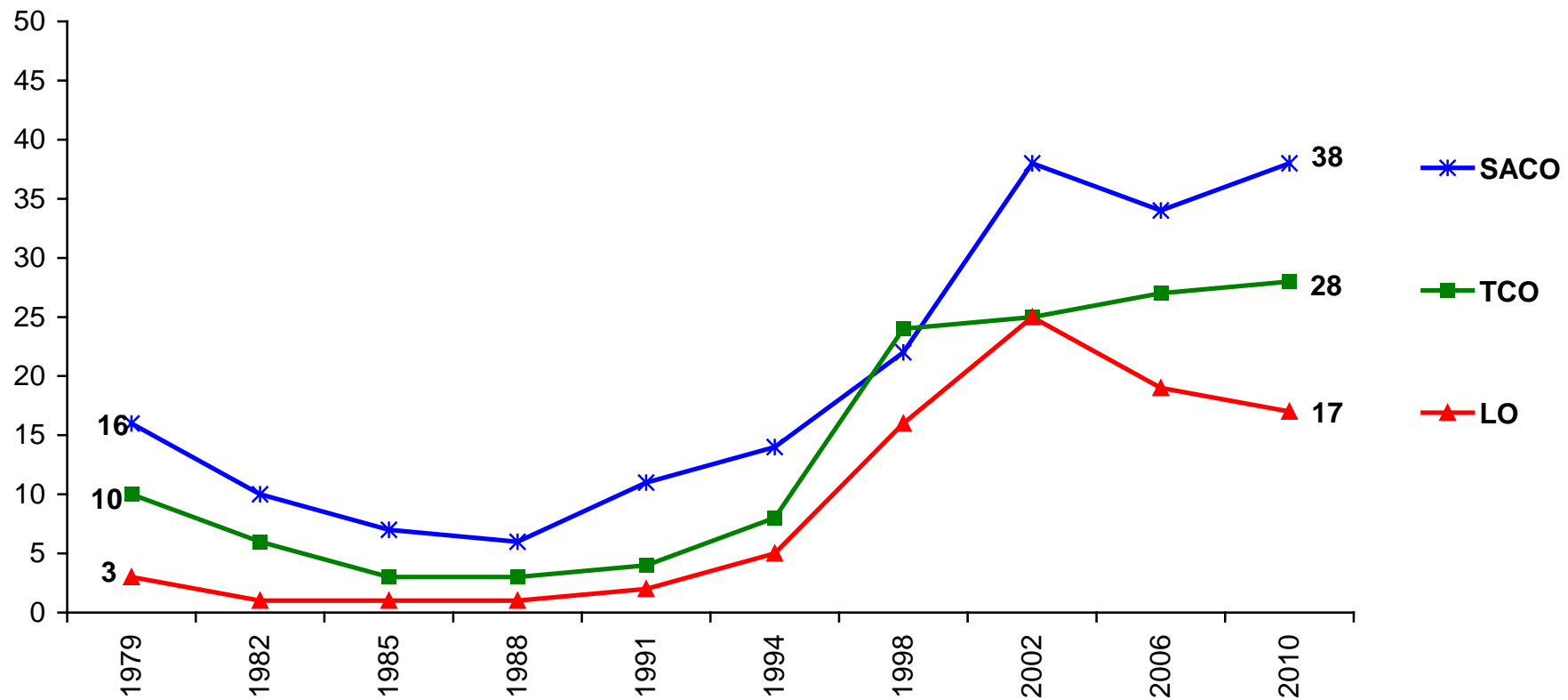
Kommentar: Valundersökningen 1979-2010. Materialet har sammanställts av Per Hedberg och Louise Haglund.

Nämnt skola och utbildning som viktig fråga för partival efter yrke (procent)



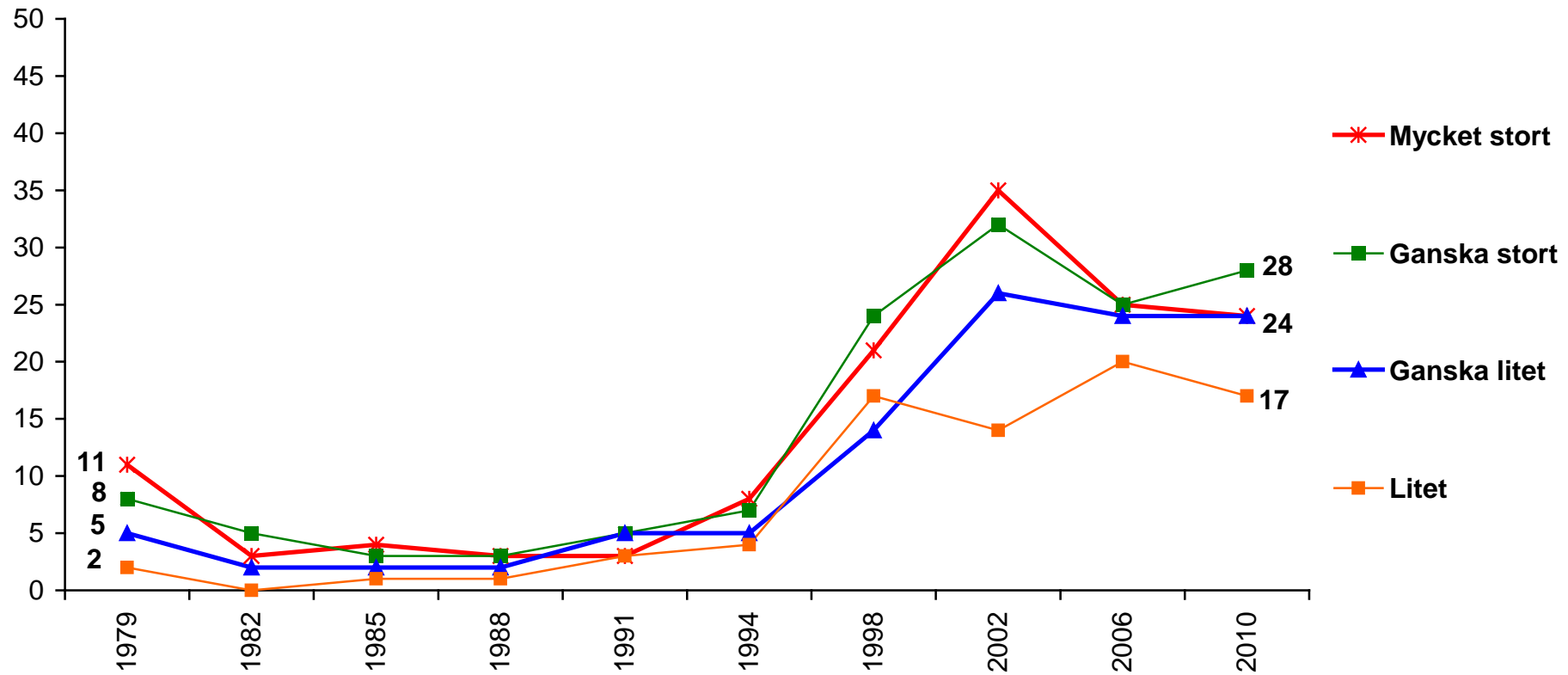
Kommentar: Valundersökningen 1979-2010. Materialet har sammanställts av Per Hedberg och Louise Haglund.

Nämnt skola och utbildning som viktig fråga för partival efter facktillhörighet (procent)



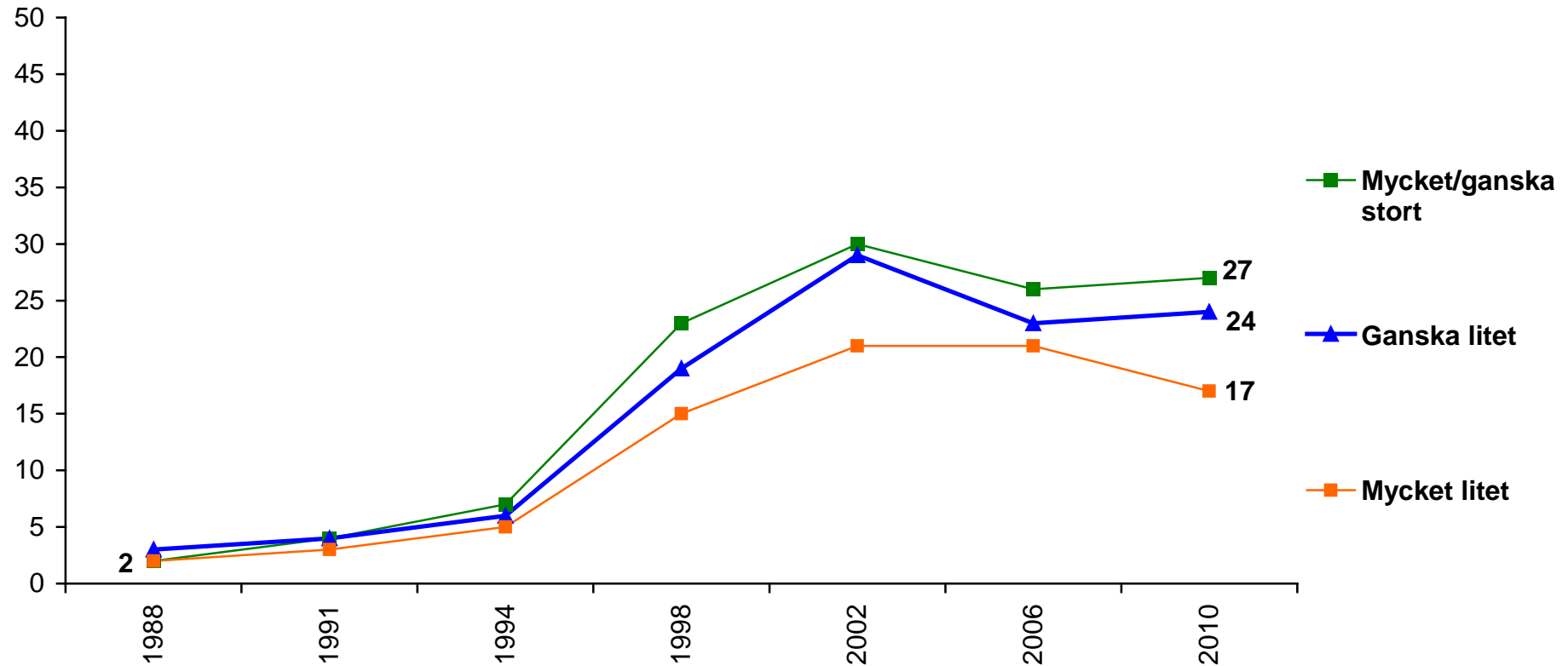
Kommentar: Valundersökningen 1979-2010. Materialet har sammanställts av Per Hedberg och Louise Haglund.

Nämnt skola och utbildning som viktig fråga för partival efter politiskt intresse (procent)



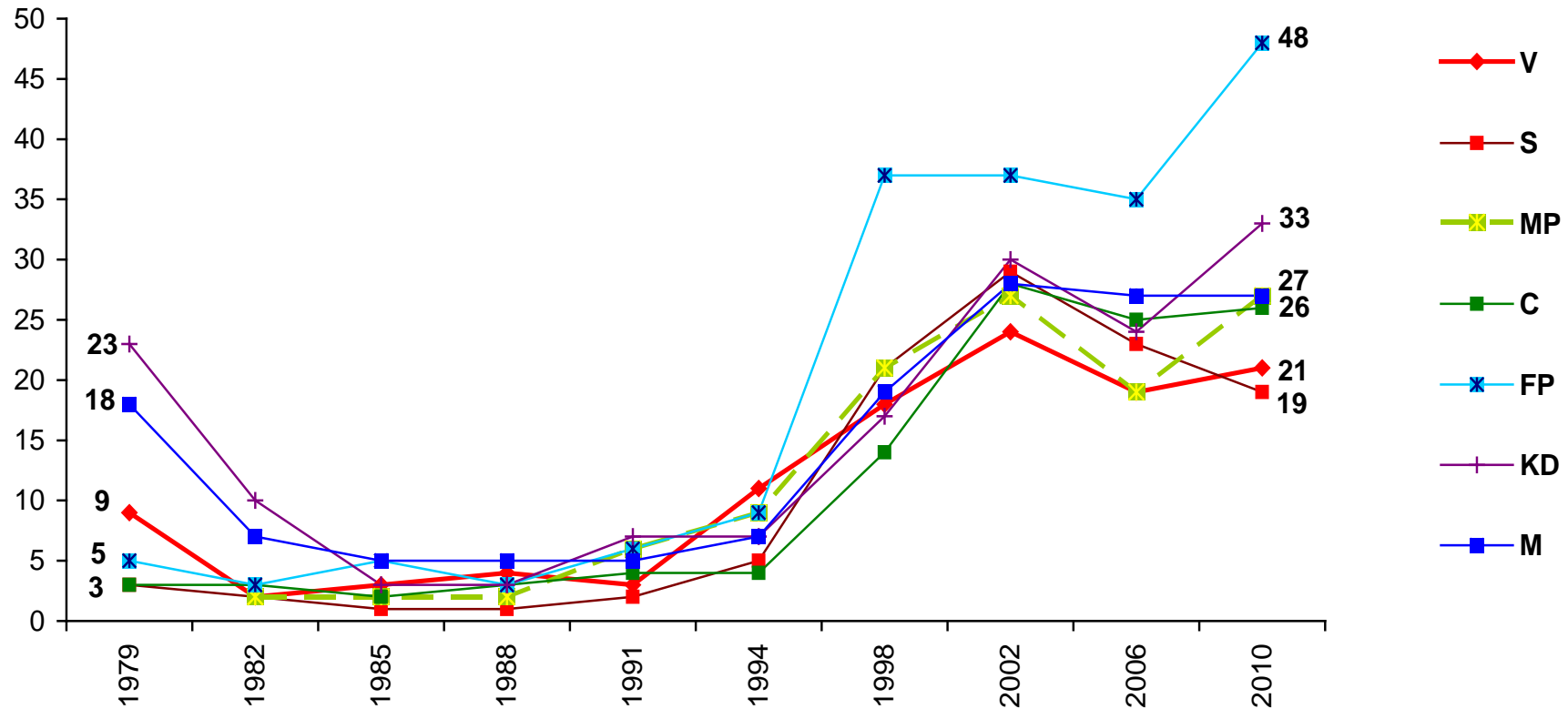
Kommentar: Valundersökningen 1979-2010. Materialet har sammanställts av Per Hedberg och Louise Haglund.

Nämnt skola och utbildning som viktig fråga för partival efter politikerförtroende (procent)



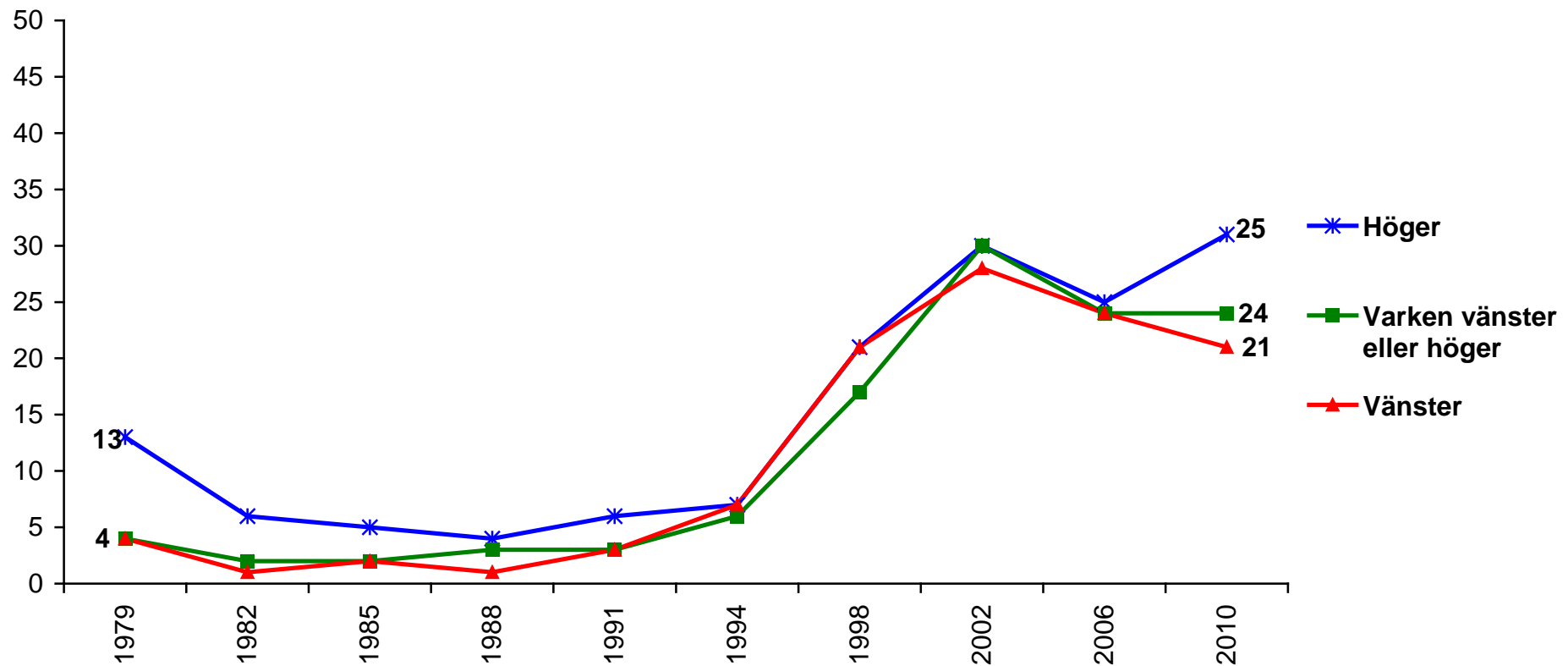
Kommentar: Valundersökningen 1979-2010. Materialet har sammanställts av Per Hedberg och Louise Haglund.

Nämnt skola och utbildning som viktig fråga för partival efter val av parti i riksdagsvalet (procent)



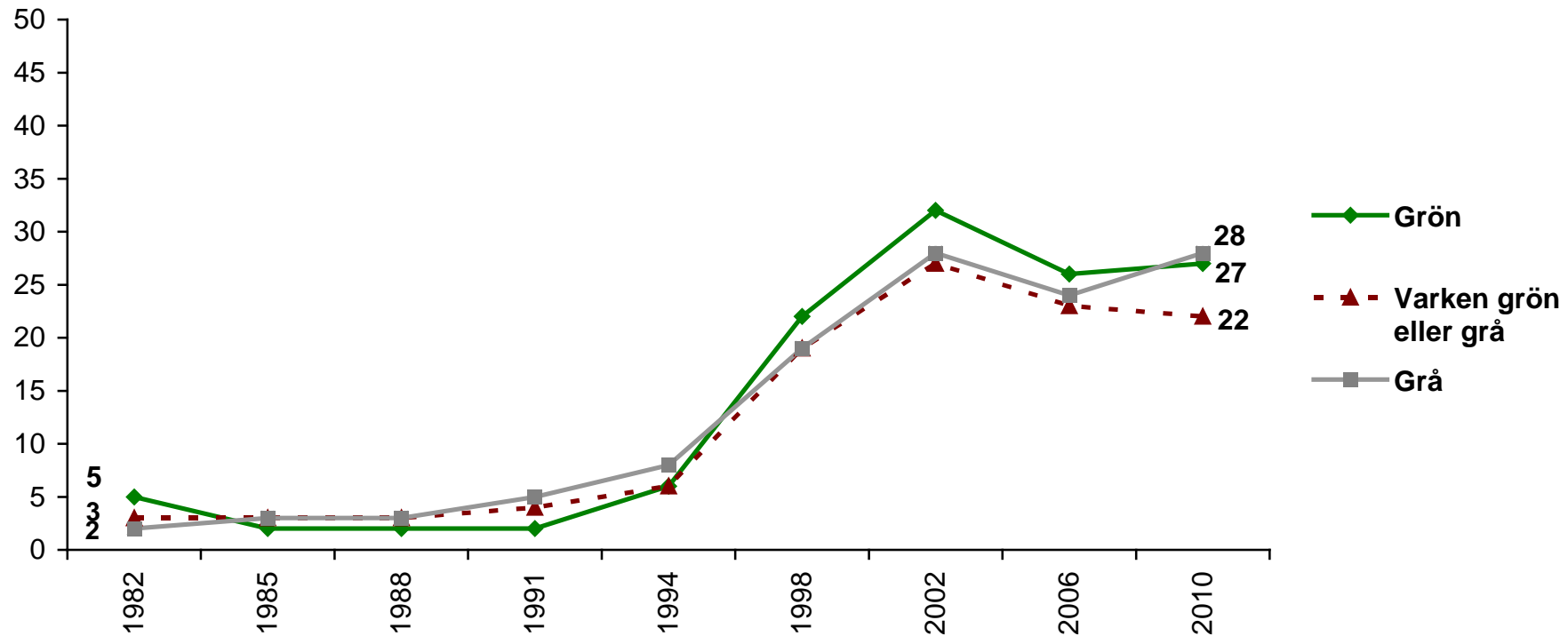
Kommentar: Valundersökningen undersökningen 1979-2010. Resultaten för Ny demokrati åren 1991 var 2 procent och för 1994 4 procent. Resultatet för Sverigedemokraterna 2006 och 2010 var 23 respektive 17 procent. Materialet har sammanställts av Per Hedberg och Louise Haglund.

Nämnt skola och utbildning som viktig fråga för partival efter vänster-högerideologi (procent)



Kommentar: Valundersökningen 1979-2010. Materialet har sammanställts av Per Hedberg och Louise Haglund.

Nämnt skola och utbildning som viktig fråga för partival efter den grön-gråideologi (procent)



Kommentar: Valundersökningen 1979-2010. Materialet har sammanställts av Per Hedberg och Louise Haglund