

Henrik Oscarsson  
Sören Holmberg



Statistics Sweden

Statistiska centralbyrån

# Därför vann Alliansen

En sammanfattning av några resultat  
från valundersökningen 2006

DEMOKRATISTATISTIK RAPPORT 9

# **Därför vann Alliansen**

**En sammanfattning av några resultat  
från valundersökningen 2006**

Statistiska centralbyrån  
2009

# Why the Alliance for Sweden won

## A summary of results from the Election Survey 2006

Statistics Sweden  
2009

---

Tidigare publicering <i>Previous publication</i>	Rapport 1: <i>Ja och nej till euron</i> . Folkomröstningen om euron 2003. Staffan Sollander & Richard Öhrvall, 2004 Rapport 2: <i>Väljartrender</i> . Sören Holmberg & Henrik Oscarsson, 2004 Rapport 3: <i>SCB:s demokratistatistik</i> , 2005 Rapport 4: <i>Nej till euron</i> . Henrik Oscarsson & Sören Holmberg, 2005 Rapport 5: <i>Demokratistatistik 2006</i> , 2006 Rapport 6: <i>Europaparlamentsvalen</i> . Henrik Oscarsson & Sören Holmberg, 2007 Rapport 7: <i>Förtroendevalda i kommuner och landsting 2007</i> , 2008 Rapport 8: <i>Demokratistatistik 2008</i> , 2008
Producent <i>Producer</i>	SCB, enheten för demokratistatistik Statistics Sweden, Unit of Democracy Statistics Box 24 300, SE-104 51 Stockholm +46 8 506 940 00 valstatistik@scb.se
Förfrågningar <i>Inquiries</i>	Jessica Persson +46 8 506 944 27 jessica.persson@scb.se Richard Öhrvall +46 8 506 941 58 richard.ohrvall@scb.se

Det är tillåtet att kopiera och på annat sätt mångfaldiga innehållet i denna publikation.

Om du citerar, var god uppgi källan på följande sätt:

Källa: SCB, Demokratistatistik rapport 9, *Därför vann Alliansen*.

It is permitted to copy and reproduce the contents in this publication.

When quoting, please state the source as follows:

Source: Statistics Sweden, Democracy Statistics Report no 9, *Why the Alliance for Sweden won*.

Omslag: Bodil Hedlund  
*Cover*

ISSN 1654-5656 (online)

ISSN 1652-6945 (print)

ISBN 978-91-618-1474-9

URN:NBN:SE:SCB-2009-ME09BR0901\_pdf (pdf)

## **Förord**

Denna rapport är den nionde som ges ut av Statistiska centralbyrån (SCB) i serien Demokratistatistik. Den baseras på den intervjuundersökning som SCB, i samarbete med Statsvetenskapliga institutionen vid Göteborgs universitet, genomförde i samband med 2006 års riksdagsval. Rapporten är en sammanfattning av de resultat som presenterades av Henrik Oscarsson & Sören Holmberg i boken *Regeringsskifte – Väljarna och valet 2006* (Norstedts Juridik), vilken utgör rapport nummer 24 i SCB:s skriftserie Valundersökningar.

Rapporten har utarbetats av Henrik Oscarsson och Sören Holmberg vid Statsvetenskapliga institutionen, Göteborgs universitet. Åsikter och uppfattningar som förs fram i rapporten är författarnas egna och överensstämmer inte nödvändigtvis med SCB:s.

Statistiska centralbyrån i februari 2009

Anna Wilén

Maj Eriksson Gothe

## **SCB tackar**

Tack vare våra uppgiftslämnare – privatpersoner, företag, myndigheter och organisationer – kan SCB tillhandahålla tillförlitlig och aktuell statistik som tillgodoser samhällets informationsbehov.



## Innehåll

Förord .....	3
<b>Därför vann Alliansen .....</b>	<b>7</b>
Nätt seger .....	7
Väljarmobilisering .....	9
Misstroröstning .....	10
Partiernas grepp .....	11
Rörlighet .....	13
Klassröstning .....	15
Köns- och åldersröstning .....	17
Partipositionering .....	18
Vänster-högerröstning .....	21
Valets viktiga frågor .....	22
Åsiktsröstning .....	24
Ekonomiröstning .....	25
Regeringsröstning .....	26
Personröstning .....	27
Partiledarröstning .....	28
Därför regeringsskifte .....	30
<b>Fakta om statistiken .....</b>	<b>33</b>
<b>In English .....</b>	<b>35</b>
List of tables .....	35
List of graphs .....	35
List of terms .....	36



# Därför vann Alliansen

## Nätt seger

Alliansens seger i valet 2006 blev nätt. Efter en jämn valspurt fick tillslut de fyra samverkande borgerliga partierna 48,2 procent av rösterna mot 46,1 procent för socialdemokraterna tillsammans med vänsterpartiet och miljöpartiet; en vinst med endast 2,1 procentenheter motsvarande 119 328 röster. Valets store segrare var moderaterna som gick fram hela 10,9 procentenheter – den största valframgången för något svenskt parti sedan rösträtten blev allmän även för kvinnor i valet 1921 (se tabell 1).

Socialdemokraterna slog också rekord, men på botten sidan. Partiets röststöd blev endast 35,0 procent – det sämsta valresultatet för socialdemokraterna sedan fördemokratisk tid i landstingsvalen 1914. Socialdemokraternas valförlust på 4,9 procentenheter jämfört med valet 2002 är inte västeuroparekord under 2000-talet, men bra nära. S-partiet i Holland (PvdA) 2006 och Labour i Storbritannien 2005 har tappat något mer (6,1 respektive 5,5 procentenheter), men sedan kommer svenska socialdemokraterna på tredje plats med tyska socialdemokrater 2005 på plats fyra med -4,3 procentenheter. Socialdemokraterna i Sverige är alltså inte ensamma i s-familjen om att ha gjort dåliga val under början av 2000-talet. Men någon allmän negativ trend för s-partier kan vi inte tala om. Stora valframgångar för socialdemokraterna i Norge 2005, i Portugal 2005 och i Spanien 2008 pekar på att s-partier kan vinna val även under 2000-talet.

Effekten av valutgången 2006 i Sverige blev ett regeringsskifte. Enpartiregeringen Persson (s) avgick och ersattes av koalitionsregeringen Reinfeldt (allians). Regeringsskiftet med ändringar av partiuppsättningen vid makten framställs ibland som en sällsynthet i Sverige. Men det är inte riktigt rätt. Sverige har genomgått hela elva regeringsskiften av det slaget sedan slutet på andra världskriget. Elva skiften på sextio år – ett regeringsskifte var femte år – kan inte betraktas som sällsynt. Fem skiften har skett mitt i valperioder (1945, 1951, 1957, 1978 och 1981) medan sex har inträffat som en följd av väljarnas votum i val (1976, 1979, 1982, 1991, 1994 och 2006). Men det är klart regeringsskiftet som också inneburit blockskiftet vid makten har "bara" varit fem med start 1976 följt av 1982, 1991, 1994 och nu 2006. Men fem skiften är ingen liten siffra i



sammanhanget. Under de senaste trettio åren har Sverige genomgått ett blockskifte vid makten hela fem gånger – i genomsnitt vart sjätte år. Inte heller blockskiften är alltså längre sällsyntheter i Sverige. Det är inte enbart väljarna som blivit allt rörligare. Även regeringarnas partifärg har börjat skifta allt oftare. Det är inte en originell tanke att det kan finnas ett samband här. Allt mer rörliga väljare ger upphov till mer upp- och nedgångar för partierna och fler skiften vid makten. Väljarnas beteenden och valutgångarna får konsekvenser. I det svenska fallet är kopplingen mycket tydlig med allt mer partibytande väljare under de senaste trettio åren som lett till hela fem blockbyten vid makten.

**Tabell 1**  
**Valutgången i det svenska riksdagsvalet den 17 september 2006**

	Antal röster	Andel röster	Förändring 2002–2006	Riksdags- mandat
Vänsterpartiet	324 722	5,9	-2,5	22
Socialdemokraterna	1 942 625	35,0	-4,9	130
Miljöpartiet	291 121	5,2	+0,6	19
Centerpartiet	437 389	7,9	+1,7	29
Folkpartiet	418 395	7,5	-5,9	28
Kristdemokraterna	365 998	6,6	-2,5	24
Moderaterna	1 456 014	26,2	+10,9	97
Sverigedemokraterna	162 463	2,9	+1,5	
Övriga partier	152 551	2,8	+1,1	
Summa procent		100,0		
Ogiltiga röster:				
blanka röster	96 922	1,7		
övriga	2 216	0,0		
Summa avgivna röster	5 650 416			
Röstberättigade	6 892 009			
Valdeltagande	82,0		+1,9	

*Kommentar:* Uppgifterna om valresultatet är hämtade från Valmyndigheten ([www.val.se](http://www.val.se)). Uppgifterna om valdeltagande och partiernas röststöd är avrundade till en decimal.

I den här sammanfattningen av våra resultat från boken *Regeringsskifte* kommer vi att koncentrera oss på regeringsskiftet 2006 och väljarnas roll. Med utgångspunkt från väljarnas beteende kommer vi att försöka belysa varför *Allians för Sverige* vann. Fokus ligger på väljarna. Fokus ligger också på kortsiktiga förklaringsfaktorer – vad

som hände under valrörelsen 2006 och vad som förändrats sedan förra valet 2002. Strukturerande långsiktiga påverkansfaktorer kommer att beröras som reliefer för de mer kortsiktigt verkande omständigheterna, men de kommer inte att sättas i centrum.

### **Väljarmobilisering**

Mobiliseringen var framgångsrik i den meningen att valdeltagandet steg något 2006 till 82,0 procent från 80,1 procent 2002 efter att ha varit fallande ända sedan rekordvalet 1976 då valdeltagandet var mycket höga 91,8 procent. Valdeltagandeuppgången 2006 är inte något unikt för Sverige. Liknande ökningar i valdeltagandet kan iakttas i de flesta västeuropeiska länder under början av 2000-talet.

De flesta partier vann fler väljare från soffan än de förlorade till den. De gjorde mobiliseringsvinster – mest moderaterna som nettorekryterade cirka 100 000 väljare från soffan. Socialdemokraterna var inte lika framgångsrika. De nettovann endast cirka 50 000 röster. Relativt moderaterna förlorade med andra ord socialdemokraterna på valdeltagandeökningen 2006. Det enda parti som nettotappade röster till soffan 2006 var folkpartiet (-12 000 röster). Sammantaget vann Alliansen mer röster än s/v/mp på den ökade väljarmobiliseringen 2006. Mobiliseringsvalet 2006 bidrog till allianssegern.

En gammal sanning är att socialdemokraterna skulle vinna på ett ökat valdeltagande. Partiet har en större sympatireserv bland röstskolkare än andra partier. Det har gällt sedan åtminstone valet 1979 när vi första gången kunde specialstudera röstskolkarnas partisympatier. Vid alla val mellan 1979 och 2006, med ett nätt undantag för valet 1998, har socialdemokraterna haft mer stöd bland icke-röstare än bland röstare; mest så 1979 och 1982 men också mycket så sent som i valet 2002. Det har funnits en reserv som inte har kunnat mobiliseras. Valet 2006 bröt inte detta mönster. Socialdemokraterna var fortfarande 2006 något starkare bland icke-röstare än bland röstare (39 procent mot 35 procent). Ett ytterligare höjt valdeltagande 2006 hade alltså gynnat socialdemokraterna. Dock inte så mycket att Alliansens vinst hade hotats. Om vi gör det orealistiska antagandet att *alla* röstskolkare hade röstat hade socialdemokraterna vunnit ytterligare röster motsvarande maximalt 0,7 procentenheter. Det hade inte räckt för att undvika valnederlaget. Men jämnare hade valet blivit.

## Misstroröstning

Förtroendet för partier och politiker har varit minskande i Sverige ända sedan de första mätningarna gjordes i slutet av 1960-talet. Men nedgången har inte fortsatt under 2000-talet. Vid valen 2002 och 2006 har politikerförtroende ånyo börjat gå upp något – inte tillbaka till de höga nivåerna under 1960-talet, men dock vänt uppåt igen. En effekt av det förstärkta politiska förtroendet är det ökande valdeltagandet 2006. Det är lättare att rösta om man rent allmänt har förtroende för partier och politiker.

Den något ökande tilltron till politiker är inte en faktor som spelade någon roll för valutgången när det gäller riksdagspartierna. Politikermisstro har ett mycket svagt samband med röstandet på de sju partierna i riksdagen. Alliansen vann inte valet 2006 på grund av någon allmän politikermisstro eller på grund av att politikerförtroendet förstärkts något. Tydliga effekter av politikermisstron finns dock när det gäller röstande på partier utanför riksdagen. Det gäller speciellt sverigedemokraterna. En allmän politikermisstro är påtagligt mycket vanligare bland sverigedemokraternas väljare än bland väljare som stödjer något av riksdagspartierna. Sverigedemokrater är nästan lika politikermisstroende som blankröstare. Och blankröstare är den väljargrupp som har allra lägst förtroende för politiker, lägre än icke-röstares.

**Tabell 2**  
**Grad av förtroende för svenska politiker 1988–2006. Procent**

Förtroendenivå	1988	1991	1994	1998	2002	2006
Mycket stort förtroende	3	2	1	1	2	3
Ganska stort förtroende	41	36	35	30	39	46
Ganska litet förtroende	44	50	50	51	46	39
Mycket litet förtroende	11	11	13	17	12	10
Vet inte/vill ej svara	1	1	1	1	2	2
Summa procent	100	100	100	100	100	100
Antal intervjuade	2528	2613	2534	2101	2624	3111
Andel mycket/ganska stort förtroende	44	38	36	31	41	49

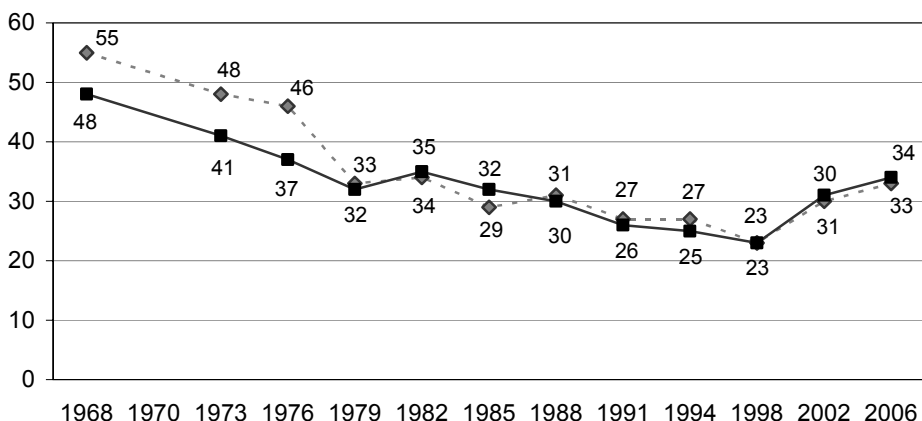
*Intervjufråga:* "Allmänt sett, hur stort förtroende har du för svenska politiker? Har Du mycket stort förtroende, ganska stort förtroende, ganska litet förtroende eller mycket litet förtroende?"

### Diagram 1 Politiskt förtroende 1968–2006. Procent

Påstående: "Partierna är bara intresserade av folks röster, men inte av deras åsikter". Påstående: "De som sitter i riksdagen och beslutar tar inte mycket hänsyn till vad vanligt folk tycker och tänker".

Motsatt åsikt = förtroende

Procent



-- ◆ -- Påstående = "Partierna är bara intresserade av folks röster, men inte av deras åsikter"

— ■ — Påstående = "De som sitter i riksdagen och beslutar tar inte mycket hänsyn till vad vanligt folk tycker och tänker"

*Kommentar:* Svarsalternativen är "Instämmer helt, instämmer delvis, delvis motsatt åsikt, helt motsatt åsikt." Påståendefrågorna om politiskt förtroende fanns inte med Valundersökningen 1970. Svarspersoner som ej besvarat förtroendefrågorna är medtagna i procentbasen. De har genom åren utgjort mellan 2–7 procent för båda påståendefrågorna.

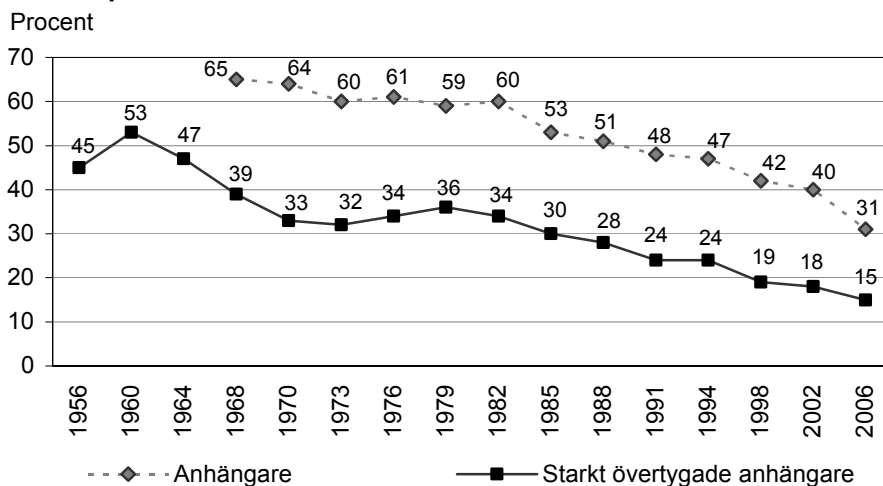
### Partiernas grepp

Väljarnas känsla av anhängarskap med partierna är inte detsamma som förtroende, men det är besläktat. Människor som identifierar sig med ett parti har oftast också ett relativt högt allmänt förtroende för politiker. Men till skillnad från det allmänna politikerförtroendet fortsätter graden av partiidentifikation att minska i Sverige.

Partiernas känslomässiga grepp om väljarna blir svagare och svagare. Vid valen för femtio år sedan uppgav halva väljarkåren att de var starkt övertygade anhängare av något parti. Motsvarande andel hade minskat till 39 procent 1968 och till rekordlåga 15 procent 2006. Andelen partiidentifierade väljare i Sverige är idag lägre än i de flesta andra västdemokratier där vi har jämförbara mätningar.

Svenska partier förlorar alltså inte bara medlemmar. De tappar också anhängare som verkligen känner för dem. Den partibaserade svenska demokratin har inte någon demokratikris men väl en partikris på väljarnivå. Människor röstar men känner allt mindre för partierna de röstar på.

**Diagram 2**  
**Grad av partiidentifikation 1956–2006. Procent**



*Kommentar:* Den övre kurvan visar den totala andelen personer som betraktade sig som anhängare av något parti (starkt och svagt övertygade anhängare kombinerade). Den nedre kurvan visar andelen personer som betraktade sig som starkt övertygade anhängare av ett parti. Åren 1956–1964 utnyttjades inte samma fråga om partiidentifikation som fr. o. m. 1968. Frågan var tidigare dikotom: undersökningspersonerna fick ange om de var starkt övertygade anhängare av sitt parti eller inte.

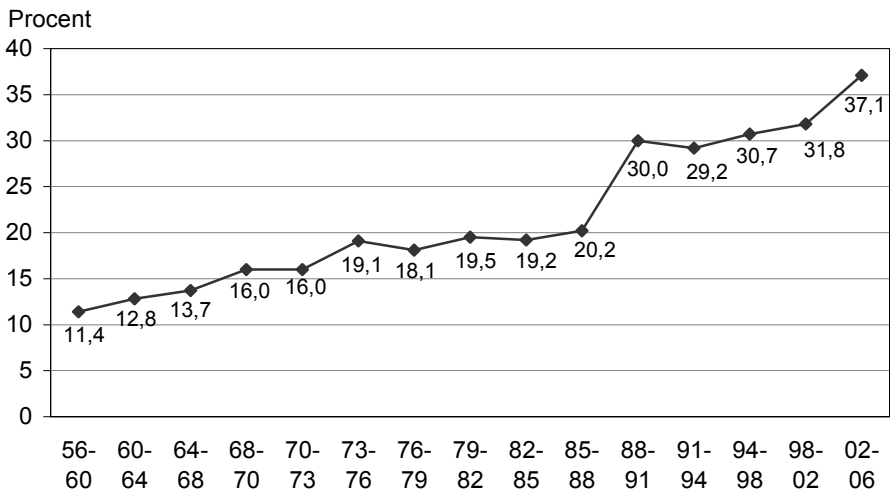
Nedgången i andelen partiidentifierade väljare gäller inte bara för några få partier. Den sjunkande partiidentifikationen återfinns för alla partier. I valet 2006 var den dock speciellt markant bland borgerliga väljare. Alliansbygget kostade på i form av en minskad känsla av anhängarskap med de enskilda borgerliga partierna. Men det finns ingenting som tyder på att den sjunkande partiidentifikationen påverkade valutgången. På längre sikt betyder dock en lägre partiidentifikation med de etablerade partierna att möjligheterna ökar för nya utmanarpartier. De gamla partierna har inte längre lika övertygade och trofasta anhängare. Det blir lättare att byta till ett nytt parti. Den partibaserade demokratin blir mindre stabil och förutsägbar.

## Rörlighet

En effekt av den minskade partiidentifikationen är att vi fått fler partier i Sverige och en klart ökad andel partibytare vid valen. Andelen partibytare slog nytt rekord vid valet 2006. Hela 37 procent av de väljare som partiröstade både 2002 och 2006 bytte parti 2006 (se diagram 3). Motsvarande andel var enbart 11 procent i valet 1960. En partitrogen valmanskår har blivit klart mer partiotrogen. Om vi också tar hänsyn till alla de väljare som rör sig mellan soffan och valurnan, det vill säga mellan att inte rösta och att rösta får vi 2006 en rörlig andel på totalt 45 procent av valmanskåren. I valet 1976 var motsvarande andel bara 26 procent.

### Diagram 3

Andel väljare som byter parti mellan valen 1956–2006. Procent



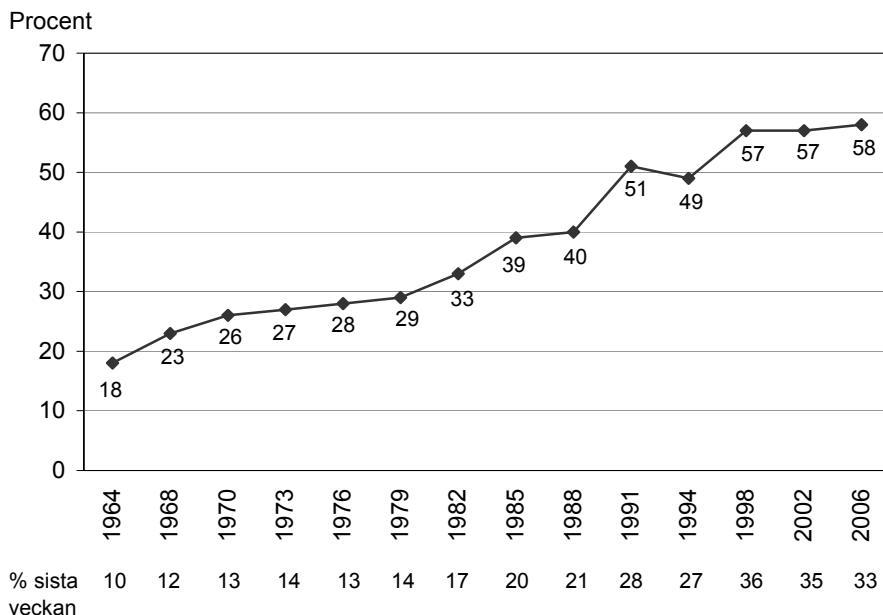
*Kommentar:* Procentbasen är vid varje tillfälle definierad som antalet intervjupersoner som röstade på något parti i båda valen (blankröstare ingår inte i analysen). Resultaten för valen 1960, 1964 och 1973 bygger helt på intervjupersonernas minnesuppgifter om hur de röstade i det tidigare valet. För övriga val bygger resultaten till hälften på minnesuppgifter och till hälften på uppgifter från panelstudier. Sedan 1976 är valundersökningarna designade som rullande tvåstegspaneler där hälften av alla intervjuade vid ett val återintervjuas i det efterföljande riksdagsvalet. Hälften av de som intervjuades i samband med 2006 års riksdagsval kommer alltså att återintervjuas i samband med 2010 års riksdagsval.

Den nya större rörligheten syns också under valrörelserna. Andelen väljare som byter parti under valsapurten har ökat från endast 5 procent 1960 till hela 20 procent 2006. Ökningen i andelen valrörelsebytare har skett samtidigt som andelen väljare som bestämmer sitt partival först under valrörelsen också ökat. I valet 2006 angav 58 procent av partiväljarna att de bestämde sig under

valrörelsen. Motsvarande andel var enbart 18 procent 1964 (se diagram 4). Väljarna bestämmer sig alltså senare och byter allt oftare parti under valets sista veckor. Det betyder att valrörelserna har blivit viktigare i Sverige.

#### Diagram 4

#### Andel väljare som uppger att de bestämde partivalet under valrörelsen 1964–2006. Procent



*Kommentar:* När bestämde du dig för vilket parti du skulle rösta på i årets val? Var det under sista veckan före valet, tidigare under sommaren eller hösten eller visste du sedan länge hur du skulle rösta?. Andelen väljare som bestämt sig under valrörelsen är summan av andelen som svarat de två första svarsalternativen.

Den viktigaste partibytarströmmen 2006 – den som avgjorde valet – var den från socialdemokraterna 2002 till moderaterna 2006. Den omfattade cirka 150 000 personer motsvarande 8 procent av s-partiets väljare i valet 2002; den högsta andel direktövergångar från socialdemokraterna till moderaterna vi någonsin uppmätt i valundersökningarna. En annan ännu större bytarström 2006 gick från folkpartiet till moderaterna (uppskattningsvis 270 000 personer), men den skedde inom alliansblocket och spelade ingen roll för regeringskiftet.

Eftersom fler och fler väljare byter parti under valens sista veckor och bestämmer sig sent under valrörelserna blir partiernas spurtförmåga allt viktigare. I valet 2006 nettovann främst två partier

röster i spurten – centerpartiet och moderaterna. Det parti som förlorade mest på partibyten under valrörelsen 2006 var i första hand socialdemokraterna men också folkpartiet. I folkpartiets fall inverkade dataintrångsaffären negativt. Elva procent av de folkpartister från 2002 som bytte till ett annat parti 2006 uppger explicit dataintrånget som en orsak. Valrörelseförlusten för socialdemokraterna var så stor att man kan säga att partiet förlorade regeringsmakten i spurten. Några veckor före valdagen var opinionsläget jämnt mellan blocken.

Men socialdemokraternas dåliga spurt 2006 är inte unik. Den är snarare regeln. Och det är en stark regel. Enligt valundersökningarnas resultat byggt på paneldata har socialdemokraterna förlorat varenda valspurt i alla val sedan 1956; oftast inte mycket men dock tappat röster. I genomsnitt har socialdemokraterna förlorat cirka 1-2 procentenheter under valrörelserna. Socialdemokraterna är tvärtom vad man ofta har hört i debatten inte Sveriges bästa valspurtare. Partiet är tvärtom Sveriges sämsta valspurtare. De bästa spurtarna är i stället flera mindre partier som vänsterpartiet, miljöpartiet och kristdemokraterna. När valen närmar sig får de chansen att visa upp sig i media för de många människorna och konkurrera mer jämbördigt med de stora partierna.

Om socialdemokratin skall vinna val i Sverige bör de alltså ha ett visst försprång när upploppet börjar. Det hade inte partiet 2006, därför förlorade man.

## **Klassröstning**

En av grundpelarna i svenskt väljarbeteende är att olika sociala klasser alltid har tenderat att stödja olika politiska partier. Klasskampen har i demokratisk form utkämpats via valurnorna. Arbetare har röstat mer socialistiskt medan högre tjänstemän, företagare och bönder har röstat mer borgerligt. Denna klassröstningstendens har dock försvagats över tid. Den var mycket mer påtaglig på 1950-talet än den är idag på 2000-talet. Större delen av nedgången inträffade under 1960-talet och under 1980-talet. Under de senaste tjugo åren har graden av klassröstning i Sverige minskat mycket lite.

Den minskande klassröstningen är en internationell trend. Väljare i hela västvärlden röstar idag mindre efter yrke och klass än tidigare. Nivån på dagens lägre klassröstning i Sverige är dock fortfarande högre än i de flesta jämförbara länder. Klassröstning är alltså fort-



farande ett klart relevant fenomen bland svenska väljare. I Sverige är yrke/klass starkare kopplat till röstande än någon annan social eller ekonomisk gruppvariabel. Sambanden mellan tillhörighet och partival är svagare för andra gruppvariabler som facktillhörighet, utbildningsnivå, boendeform, inkomstgrupp, stad-landboende och kyrkogång. I alla dessa fall har också kopplingen till röstningen minskat över tid, liksom för klasstillhörigheten. Svenska folket röstar allt mindre gruppljalt. Och det förtjänar att betonas – nedgången har varit tydligast för klassröstningen som dock påbörjade minskningen från en mycket hög nivå under 1950-talet.

Men all grupptillhörighet uppvisar inte ett försvagat samband med partivalet i Sverige. Det finns exempel på identiteter som har ett ungefär lika starkt samband med röstningen på 2000-talet som för femtio år sedan. Tre sådana exempel är kön, ålder och regional hemvist. När det gäller region har dessutom mönstret med ett rött Norrland och ett blått Västsverige varit detsamma genom åren. Den typen av stabilitet finns inte när det gäller kön och ålder. Kvinnor och män liksom yngre och äldre har inte alltid tenderat att rösta på samma partier genom åren.

En identitet som också uppvisar ett icke-minskande, kanske till och med ett något ökande samband med röstningen är väljarnas sektorstillhörighet – om man är verksam i offentlig eller privat sektor. Sambandet är svagare än för klasstillhörighet men det är klart iakttagbart. Offentligtanställda röstar mer på vänsterpartiet och socialdemokraterna medan privatanställda tenderar att rösta borgerligt, främst på moderaterna. En tendens till sektorskamp med röstsedeln finns i Sverige.

Om vi ser på hur gruppröstningen 2006 påverkade valutgången framträder inga dramatiska mönster. Alliansen vann röster i alla läger. Men socialdemokraternas tapp och moderaternas vinster var trots allt något tydligare i vissa grupper. Det var i medelklassen och bland högre tjänstemän och i Stockholm som socialdemokraterna förlorade mest och moderaterna vann klarast. Det nya arbetarpartiet moderaterna gick klart mindre fram bland arbetare och LO-medlemmar. Det var fortfarande enbart cirka 10-15 procent bland dem som röstade på moderaterna. Partiets starkaste stöd återfanns 2006, precis som oftast tidigare bland företagare, 44 procent röstade på moderaterna. Bland arbetare och LO-anslutna röstade fortfarande en majoritet på socialdemokraterna i valet 2006. Men majoriteten är mycket nätt. Socialdemokraterna kan inte lika självklart som tidigare kalla sig ett arbetarparti.

## Köns- och åldersröstning

Partival i Sverige har aldrig så länge vi har haft mätningar varit särskilt olika mellan skilda åldersgrupper eller mellan kvinnor och män. Vi är långt ifrån någon generationskamp eller ett könskrig i svenska val. Kopplingen mellan val av parti och ålder respektive kön är modest i Sverige. När det gäller ålder är sambandet något starkare på 2000-talet än under 1950- och 60-talen. Valet 2002 är det i modern svensk historia som uppvisat störst ålderskillnader i röstandet – skillnader som minskade 2006.

**Tabell 3**

**Andel röstande på partierna bland män och kvinnor och bland personer med olika ålder. Partival 2006. Procent**

Grupp	v	s	mp	c	fp	kd	m	sd	övr	S:a %	Antal per-soner	Andel blank
<i>Kön</i>												
Kvinna	6	35	8	8	7	8	25	1	2	100	1317	2
Man	5	36	4	8	8	6	28	3	2	100	1317	2
<i>Ålder</i>												
18-22 år	6	34	8	5	6	6	28	4	3	100	178	3
23-30 år	6	28	12	8	8	5	25	5	3	100	331	3
31-40 år	5	34	7	6	8	9	28	2	1	100	452	3
41-50 år	8	32	6	8	7	6	29	2	2	100	505	1
51-60 år	7	40	5	7	9	6	23	1	2	100	491	2
61-70 år	4	38	2	10	7	8	27	2	2	100	401	1
71-80 år	2	40	0	11	6	12	26	0	3	100	276	1

Historiskt och något förenklat har socialdemokraterna och högerpartiet/moderaterna bytt åldersgrupper med varandra där partierna är starkast. Under 1950- och 60-talen hade socialdemokraterna starkast röststöd bland unga väljare och högerpartiet bland de äldsta. Sedan 1980-talet är mönstret det omvända. Socialdemokraterna har mest stöd bland äldre väljare medan moderaterna är starkast bland de unga. I valet 2006 var ålderskillnaderna små i röstandet på såväl socialdemokraterna som moderaterna men socialdemokraterna fick relativt sett mest röster bland 51-60 åringar respektive bland väljare över 71 år medan moderaterna var starkast bland unga förstgångsväljare och bland 41-50 åringar.

Könsröstandet i Sverige tycktes vara på väg att stärkas mycket tydligt i slutet av 1990-talet men har i de senaste valen åter blivit mindre påtagligt. Men även om könsröstandet är svagt i Sverige

finns det genom åren vissa noterbara mönster i kvinnors och mäns röstande. Fram till 1970-talets början tenderade kvinnor att rösta något mer på folkpartiet och högerpartiet medan män något mer stödde socialdemokraterna och kommunistpartiet. Tendensen var att kvinnor lutade något åt höger i sin röstning medan män lutade åt vänster. Det mönstret började ändras mot slutet av 1970-talet. Kvinnor började då rösta mer socialdemokratiskt medan männen drogs till moderaterna. Kvinnor lutade nu mer åt vänster medan männen lutade åt höger. Männens tendens att rösta mer höger och moderat har fortsatt sedan dess ända in i valet 2006. Även kvinnor har fortsatt att vara sin vänstertendens trogen, men sedan 1990-talet har det inneburit mer röster på vänsterpartiet och miljöpartiet – inte på socialdemokraterna som i valen sedan 1994 haft ett starkare stöd av män än av kvinnor.

Könsfaktorn spelade dock inte någon roll för valutgången 2006. Socialdemokraterna förlorade proportionellt ungefär lika många kvinnor som män samtidigt som moderaterna vann lika stora andelar i båda könsgrupperna. Ett parti som dock vann klart mer röster från ett kön än från det andra är feministiskt initiativ. Enligt SVTs vallokalsundersökning bestod feministiskt initiativs väljare av cirka 75-80 procent kvinnor. Men eftersom feministiskt initiativ totalt sett bara lyckades få 0,5 procent av rösterna är det oproblemiskt att fastslå att 2006 var ett val där kön inte betydde något för valutgången.

## **Partipositionering**

Vad partierna står för och vad de gjort spelar en självklar roll för väljarna när de röstar. Partiernas politiska positionering betyder något. Väljare röstar inte i blindo. De röstar på ett alternativ som de föredrar framför andra alternativ. Och här betyder i Sverige partiernas positioner på den traditionella vänster-högterskalan allra mest. Politiskt är Sverige ett av världens mest endimensionella länder när det gäller val och väljarbeteende. Vänster-högerröstning är fortfarande helt klart nummer ett när det gäller partival i Sverige.

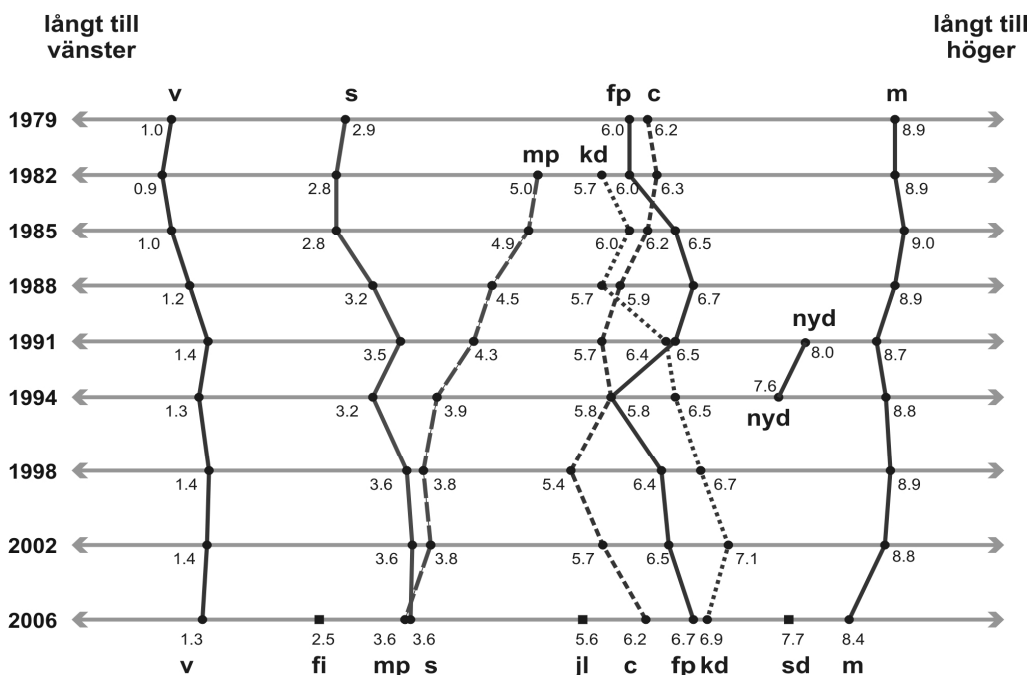
Väljarnas uppfattningar om var partierna står på vänster-högterskalan är alltså mycket central. I valundersökningarna har vi tillgång till systematiska mätningar sedan valet 1979. Resultaten visar på en stor stabilitet. I väljarnas ögon är partiernas vänster-högterspositioner 2006 mycket lika tidigare positioner under 1900-talet. Partilandskapet är i allt väsentligt detsamma.

Men de mindre förändringar som inträffat är väsentliga. De säger någonting om varför Alliansen kunde vinna valet 2006. Jämfört tillbaka till 1979 uppfattas tre partier som något mer in mot mitten idag medan tre andra partier uppfattas som mer ut mot någon ideologisk kant. De tre partier som väljarna uppfattar har gått in mot mitten är vänsterpartiet, socialdemokraterna och moderaterna. För vänsterpartiet och socialdemokraterna skedde förflyttningen mot mitten främst under 1980-talet. När det gäller moderaterna inträffade förflyttningen senare, mellan 2002 och 2006. De nya moderaterna uppfattas inte som lika långt ut åt höger som tidigare. De tre partier som uppfattas ha blivit mer ideologiskt profilerade är miljöpartiet, som väljarna tycker har gått åt vänster, och folkpartiet och kristdemokraterna som upplevs mer höger idag jämfört med för tjugofem år sedan. Centerpartiet uppfattas först ha gått åt vänster under 1990-talet och sedan gått tillbaka åt höger igen i valet 2006.

De uppfattade positionsförändringarna innebär att väljarna 2006 såg mindre ideologiska avstånd mellan allianspartierna än tidigare och även mindre avstånd mellan framförallt socialdemokraterna och miljöpartiet. Blocken var mer block för väljarna än tidigare. Samtidigt uppfattas avståndet mellan socialdemokraterna och moderaterna som mindre än någonsin; en viktig förutsättning för att det skall vara möjligt att byta parti mellan dem. Effekten 2006 blev också en rekordstor andel partibyten bort från socialdemokraterna till moderaterna. Moderaternas omvandling till de nya moderaterna och förflyttning in mot mitten i väljarnas ögon blev framgångsrik. Den bidrog till valsegern.

En annan relaterad faktor som också adderade till Alliansens seger var hur partierna lyckades kommunicera sin politik och vad de satsade på. Vi har i valundersökningarna mätt hur väl partierna har kunnat profilera sina valfrågor bland väljarna. Studierna gäller i vilken utsträckning som väljarna känner till de olika partiernas valfrågor. Resultaten visar att moderaterna profilmässigt var mer kända bland väljarna än någonsin tidigare samtidigt som socialdemokraterna slog ett bottenrekord för partiet. Profilen var mer oskarp än i tidigare val.

**Diagram 5**  
**Väljarnas placeringar av partierna längs vänster-högerdimensionen**  
**1979–2006. Medeltal**



*Kommentar:* Uppgifterna om partiernas genomsnittspositioner längs vänster-högerdimensionen är hämtade från svenska valundersökningar 1979–2006. Intervjufrågan lyder: "Man brukar ju ibland tänka sig att partierna kan ordnas från vänster till höger efter politisk ställning. På det här kortet finns en skala. Jag skulle vilja att Du placerade de politiska partierna på skalan. Var någonstans skulle Du vilja placera [parti]". Skalan går från 0 "långt till vänster" till 10 "långt till höger" med mittenalternativet 5="varken till vänster eller till höger".

Moderaterna var alltså klart mer framgångsrika med att få sina valfrågor kända bland väljarna än socialdemokraterna. Och den fråga som moderaterna framförallt förknippades med var sysselsättningen. Arbetslinjen och jobbfrågan blev moderaternas stora profilfråga bland väljarna. Här tog man över sakfrågeägarskapet från socialdemokraterna. Göran Persson och socialdemokraterna tappade partiets tidigare starkaste profilfråga – sysselsättningen – till moderaterna. Den förlusten – eller skall vi kanske säga det misstaget – var en av de allra viktigaste orsakerna till socialdemokraternas valnederlag 2006.

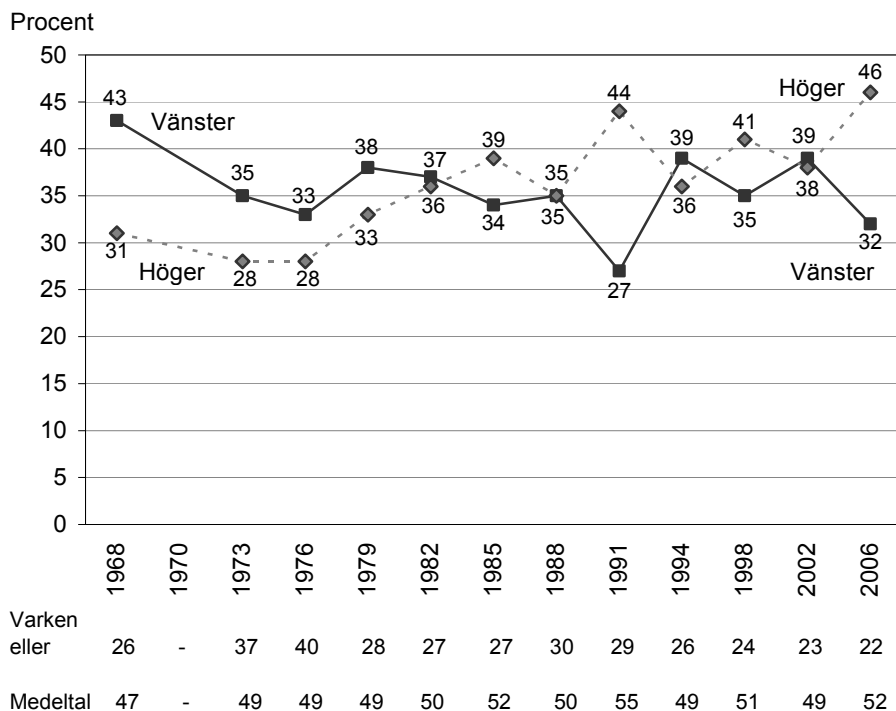
## **Vänster-högerröstning**

Svenska folket är i första hand åsiktsröstare utifrån ideologisk position på vänster-högerdimensionen. Det visar forskningen och det säger väljarna själva när vi frågar dem. Det betyder att opinionsförskjutningar på vänster-högerdimensionen får mycket tydliga effekter på hur valen går. Om det blåser högervind gynnas de borgerliga partierna och om det blåser vänstervind är det positivt för s-blocket.

I valundersökningarna har vi mätt väljarnas självuppskattade positioner på vänster-högerskalan sedan 1968. Andelen svenskar som placerar sig till vänster var som störst i valet 1968 och vänstern behöll övervikten under 1970-talet. Under 1980-talet jämnade det ut sig mellan de två ideologiblocken medan 1990-talet och början av 2000-talet uppvisade mer instabilitet och kast mellan vänster- och högerövertikt, men med en tendens till fördel för högern. I valet 2006 blåste en tydlig högervind. Andelen väljare som placerar sig själv till höger har aldrig tidigare varit så stor som 2006. Den vänstervridna opinionen under sent sextiotalet och tidigt sjuttiotalet har i Sverige ersatts med en mer högervriden opinion. Denna förändring syntes tydligt 2006 och gynnade Alliansen i valet.

Högervinden 2006 märktes också mer konkret när det gäller väljarnas åsikter i olika sakfrågor. I valundersökningen studerade vi hur opinionen hade förändrats mellan 2002 och 2006 i ett fyrtiotalet olika sakfrågor. I de flesta fall fann vi inga eller mycket små opinionsförskjutningar. Och de största åsiktsförändringarna återfanns inte i vänster-högerfrågor. De gällde istället moralisk-kristna frågor där opinion försköts i klart moralliberal riktning. Något som drabbade kristdemokraterna och därigenom kanske något minskade Alliansens framgång. Men bland de frågor som uppvisade stora åsiktsförskjutningar återfanns också några tunga vänster-högerfrågor där opinionen gick åt höger. Det gäller frågan om mer sjukvård i privat regi, frågan om ett samhälle med mer privat företagsamhet och marknadsekonomi och frågan om sänkta skatter. Här ville väljarna, inklusive väljare som stödde socialdemokraterna 2002, ha mer privat sjukvård, mer privat företagsamhet och sänkta skatter. Det var bland väljare med dessa mer högerorienterade åsikter som socialdemokraterna i första hand förlorade röster till moderaterna 2006.

**Diagram 6**  
**Svenska folket placerar sig på vänster-högerskalan 1968–2006.**  
**Procent**



*Kommentar:* Resultaten bygger på hur samtliga svarspersoner placerar sig på en elvgradig vänster-högerskala, där 0 står för långt till vänster och 10 långt till höger. I figuren har värdena 0–4 benämns som vänster, 5 varken/eller och 6–10 höger. Medeltalen kan variera mellan 0 (vänster) och 100 (höger). De har multiplicerats med 10 för att undvika decimaler. Personer som ej besvarat frågan (mellan 3–10 procent genom åren) ingår inte i analysen.

Den klassiska vänster-högerdimensionen var alltså med och avgjorde 2006 års val. Det blåste högervind och det gynnade Alliansen. Högerlutande väljare från s-blocket tenderade att byta till den borgerliga sidan och det fanns fler sådana väljare 2006 på grund av högervinden.

### Valets viktiga frågor

Partiernas positionering och vilka frågor de satsar på är viktigt liksom vad medierna väljer att fokusera på. Men allra viktigast på valdagen är vad väljarna själva tycker är valets viktiga frågor. Väljarnas dagordning är central om man vill förstå varför ett val gick som det gick. I valundersökningarna har vi systematiskt mätt

vilka frågor väljarna själva anger som viktiga för partivalet ända sedan 1979 (se tabell 4).

I valet 2006 var de fyra sakområden som klart dominerade väljarnas agenda – först sysselsättningen, följd av sjukvården, utbildningen och äldrevård. Nyheten jämfört med valet 2002 är att sysselsättningen ryckte upp på första plats 2006. I valet 2002 hamnade sysselsättningen först på plats nio. Valet 2006 blev alltså ett sysselsättningsval om vi skall gå efter väljarnas viktighetsbedömningar. Hela 35 procent av väljarna anger sysselsättningen som en viktig fråga för deras partival. Fastighetsskatten som Göran Persson (s) utpekar som valets avgörande fråga nämns explicit av endast 4 procent som en viktig partivalsfråga.

**Tabell 4**  
**Viktiga frågor för partivalet 1979–2006. Procent**

Fråga	1979	1982	1985	1988	1991	1994	1998	2002	2006
Sysselsättning	18	29	25	5	23	41	34	7	35
Välfärd/Sjukvård	4	12	19	15	22	21	28	36	32
Utbildning	6	3	3	2	4	6	20	29	24
Pensioner/Äldrevård	5	8	8	9	20	9	17	20	21
Skatter	17	8	20	19	18	9	17	14	15
Familjepolitik/Barnomsorg	8	8	17	16	18	13	15	15	14
Ekonomi	9	14	14	8	20	30	14	10	11
Miljö	6	7	22	46	25	20	12	8	11
Invandring/flyktingar	0	0	1	2	8	5	3	10	5
Energi och kärnkraft	26	2	1	3	3	2	3	1	5
Jämställdhet	1	0	0	0	0	2	2	3	4
Lag och ordning	1	1	0	1	3	1	2	4	3
Jordbruk/Decentralisering	1	1	2	1	3	1	1	2	3
Vänster-högerideologi	5	2	7	3	4	4	3	4	2
Bostäder	5	2	2	4	5	1	0	2	2
Fred/Internationellt/Försvar	1	4	6	4	3	2	2	2	2
Moral/ /Religion	2	1	1	1	3	1	2	2	1
EU/EMU	0	0	0	1	10	14	6	5	0
Löntagarfonder	4	33	11	1	0	0	0	0	0
Andel väljare som nämnde minst en fråga	62	76	78	72	82	79	77	73	80
Antal svarande	2678	2640	2610	2299	2273	2256	1633	1864	1667

*Kommentar:* Resultaten bygger på kategoriseringar av en öppen fråga: "Om Du tänker på valet i år. Är det någon eller några frågor som är/var viktiga för Dig när det gäller/gällde vilket parti Du tänker rösta/röstade på vid riksdagsvalet den 17 september?" I analysen ingår endast röstande. Endast kategorier som vid något riksdagsval samlat mer än 3 procent av svaren har tagits med i denna tabell.



Andra frågor som hamnar lågt på väljarnas dagordningen 2006 är invandrare/flyktingar med 5 procent (lägre än 2002) och EU/EMU med 0 procent. Två frågeområden som likt sysselsättningen blev mer betydelsefulla på väljaragendan 2006 är miljön och kärnkraften.

Ett sätt att mycket konkret undersöka varför det blev regeringsskifte 2006 är att jämföra vilka frågor stabila s-väljare respektive parti-bytare från socialdemokraterna till moderaterna tyckte var viktiga. Det visar sig då att partibytare från socialdemokraterna till moderaterna främst skilde sig från stabila s-väljare genom att framhäva vikten av sysselsättningen, skatterna och ekonomi. Med andra ord, socialdemokraterna förlorade valet 2006 i första hand på grund av tre sammanflätade ekonomitunga vänster-högerfrågor. Och det mitt i en högkonjunktur.

## Åsiktsröstning

Sett i ett längre perspektiv har svenska väljare blivit alltmer åsiktsröstare. Om vi jämför 1950- och 1960-talen med 2000-talet har sambandet mellan väljarnas sakfrågeåsikter och partivalet blivit starkare. Men dagens åsiktsröstning befinner sig långt ifrån på någon rekordnivå. Åsiktsröstningen i Sverige är inte som starkast idag. Den var klart starkare i slutet av 1970-talet och under 1980-talet. Då var partimotsättningarna större i många ideologiska vänster-högerfrågor, som till exempel i löntagarfrågan, och då kärnkraftsstriden var som hetast. Bland väljarna märktes det tydligt i form av en ökad åsiktsröstning.

Nedgången i åsiktsröstningen sedan dess bröts eventuellt i valet 2006. En viss svag uppgång i kopplingen mellan åsikter och partival kan spåras. Väljarnas sakfrågeåsikter betydde något mer för partivalet 2006 än 2002. En specialstudie av partibytares åsikter 2006 kan hjälpa oss att förstå varför socialdemokraterna tappade makten.

En analys av vilka konkreta sakfrågeåsikter som 2006 var starkast kopplade till partibyte bort från s-blocket och över till Alliansen visar att alla sådana frågor hade en tydlig vänster-högerkaraktär. Vänsterblocksväljare från 2002 med följande åtta åsikter hade störst tendens att byta till den borgerliga sidan 2006: Störst bytartetendens hade personer som ville minska de sociala bidragen, följt av väljare som ville satsa på mer marknadsekonomi, tillåta avdrag för hushållsnära tjänster, sänka skatterna, ha mer sjukvård i privat regi, sälja statliga företag, *inte* ville satsa på ett socialistiskt samhälle och *inte* ville behålla fastighetsskatten. Högst upp på listan återfinns två

klassiska högeråsikter – mindre sociala bidrag och mer marknadslösningar. Det var bland s-blocksväljare med dylika åsikter som tendensen att byta till Alliansen var som starkast 2006.

Om vi istället för individuella bytärtendenser ser på hur många väljare socialdemokraterna nettoförlorade på olika sakfrågor kommer också olika vänster-högerfrågor högst. Mest tappade partiet på frågan om mer marknadsekonomi, följd av frågan om skatteavdrag för hushållsnära tjänster, frågan om skattesänkningar och frågan om fastighetsskatten. Ånyo ser vi alltså att socialdemokraterna förlorade valet 2006 på grund av en högervind som gynnade Alliansen.

### **Ekonomiröstning**

Regeringen Persson (s) förlorade valet 2006 trots en mycket god ekonomisk konjunktur. Våra analyser visar att s-regeringen – som väntat i en högkonjunktur – eventuellt nettovann något lite på den goda ekonomin, men förlorade klart mer på den politiserade sysselsättningsfrågan. Moderaterna tog 2006 för första gången över sakfrågeägarskapet från socialdemokraterna i sysselsättningsfrågan. Klart fler väljare bedömde moderaternas sysselsättningspolitik som bättre än socialdemokraternas.

Socialdemokraternas valförlust i högkonjunktur är inte unik. I själva verket visar internationell forskning att regeringar oftast tenderar att tappa röster, även i goda tider. Men i goda tider brukar förlusterna vara något mindre än i dåliga tider. Mer generellt visar det sig att den ekonomiska belönings-bestrafningsteorin fungerar allt sämre. I Sverige minskar sambanden mellan ekonomiska bedömningar och partivalet. Och det gäller också bedömningar av hur den egna plånboken förändras. Regeringar vinner inte röster lika tydligt längre när ekonomin går bra och man förlorar inte lika entydigt när ekonomin går dåligt. Speciellt vinner man inte lika tydligt när ekonomin går bra. Belöningsidan i ekvationen fungerar sämre än bestraffningsidan. Väljare i den globaliserade marknadsekonomin ger inte lika självklart regeringarna äran när ekonomin går bra. Däremot tenderar piskan att användas fortfarande när ekonomin går dåligt. Ren ekonomiröstning var vanligare förr när regeringar hade mer makt över den nationella ekonomin.

Idag kan fortfarande ekonomin vara en mycket viktig valfråga, men bara om den politiseras i valrörelserna. I valet 2006 var ekonomin i allmänhet föga politiserad. Det gick bra och det vann regeringen (s)

mycket lite på. Man lyckades inte ta åt sig äran för den goda konjunkturen. Den del av ekonomin som var starkt politiserad 2006 var sysselsättningen mer specifikt. Och här förlorade socialdemokraterna klart eftersom man för första gången tappat det positiva sakfrågeägarskapet till moderaterna. Sysselsättningsfrågan stjälpade socialdemokraterna.

## **Regeringsröstning**

Socialdemokraterna förlorade inte bara sitt sakfrågeägarskap när det gäller sysselsättningen i valet 2006. Partiet tappade också för första gången sakfrågeägarskapet när det gäller regeringsfrågan – den andra klassiska socialdemokratiska paradgrenen. Och den förlusten var en av de tunga faktorerna bakom regeringen Perssons (s) bakslag 2006. Det borgerliga regeringsalternativet förknippades 2006 med mer positiva framtidsförväntningar än det socialdemokratiska. Och det har inte hänt tidigare i valundersökningarnas mätningar tillbaka till 1985. De borgerligas samgående i en Allians för Sverige blev ett vinnarrecept.

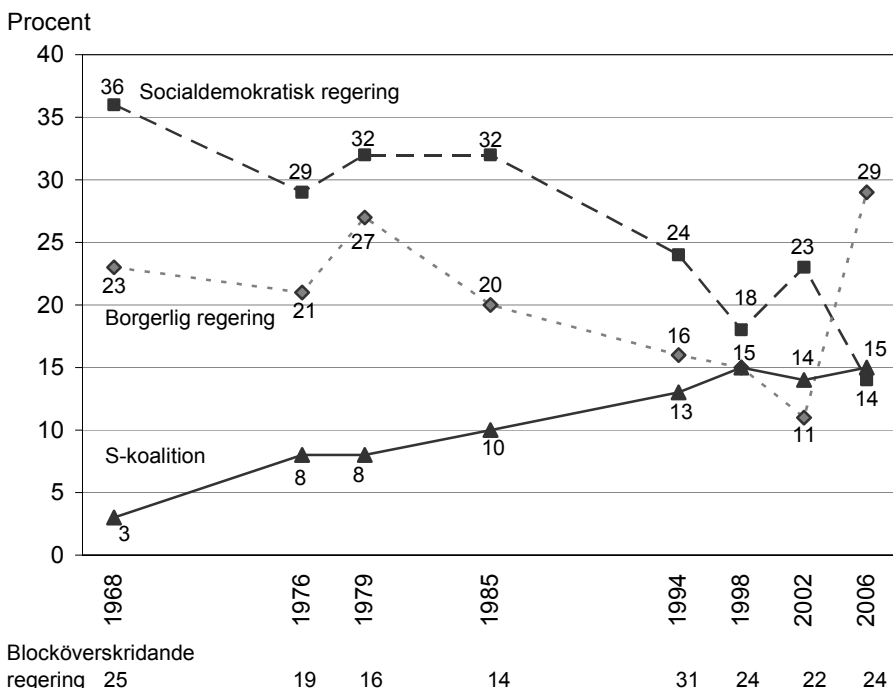
När det gäller vilken regering väljarna ville ha 2006 hamnade en borgerlig koalitionsregering för första gången på plats nummer ett på väljarnas favoritlista (se diagram 7). Valundersökningarna har mätningar ända tillbaka till 1968 och det har aldrig tidigare hänt att en borgerlig koalitionsregering har varit väljarnas favoritregering. Så sent som i valet 2002 hamnade en borgerlig fyrpartiregering först på plats fyra på önskelistan efter en socialdemokratisk enpartiregering, efter en blocköverskridande regering och efter en s-koalition. Bildandet av Alliansen fick tydliga effekter. I valet 2006 blev en alliansregering en klar etta bland väljarna, följd av en blocköverskridande regering, en s-koalition och först på plats fyra en ren s-regering. Socialdemokraternas tappade försteg när det gäller regeringsfrågan kan knappast illustreras bättre.

Väljarnas bedömningar av hur olika regeringar sköter sig, eller förhoppningar om hur de kommer att sköta sig, är mycket starkt kopplade till röstningen. Detsamma gäller sambandet mellan önskeregering och partival. Regeringsfrågan är med andra ord starkt kopplad till partival i Sverige; nästan lika starkt som ideologisk vänster-högerposition.

Sett över tid kan vi dock se en viss försvagning i sambandet mellan partivalet och regeringsbedömningarna. Regeringsfrågan spelade en större roll för väljarnas röstning för tjugo år sedan. I globaliseringens

och marknadsekonomins tidevarv – med mindre makt för regeringar – betyder väljarnas bedömningar av regeringars insatser något mindre än tidigare för röstningen.

**Diagram 7**  
**Svenska folkets önskeregeringar 1968–2006. Procent**



*Intervjufråga:* "Vilket eller vilka partier skulle Du helst vilja ha med i regeringen efter valet i år?"  
*Kommentar:* Resultaten kommer från valundersökningarnas förvalsstudier. Enbart personer som besvarat den öppna frågan om önskeregering ingår i procentbasen. Andelen personer som ej besvarat frågan uppgår till mellan 9–18 procent genom åren (11 procent 2006). I kategorin *borgerlig regering* ingår svar som nämner tre eller fyra olika borgerliga partier. I *s-koalition* ingår svaren s/v, v/s/mp eller s/mp. *Blocköverskridande* regering innefattar svar där minst något borgerligt parti nämns tillsammans med v, s eller mp; allra oftast s. Resultaten summerar inte till 100 procent därför att relativt många svarspersoner utanför socialdemokratin önskar sig enpartiregeringar bestående av enbart det parti man röstar på.

## Personröstning

En av samtidens mest omhuldade samhällsteorier är att utvecklingen på de flesta områden går mot en ökad individualisering. Ett område där vi än så länge inte kan återfinna denna tendens är personröstningen i svenska val. Personkryssandet ökar inte i Sverige. Det minskar. Allt färre svenska väljare tar hänsyn till de enskilda kandidaterna och stödjer dem med ett kryss när de röstar. När personvalsreformen sjuösattes 1998 personkryssade 30 procent i

riksdagsvalen. I valet 2006 hade den andelen sjunkit till 22 procent. En klar majoritet av svenska väljare fortsätter att bara partirösta. Valundersökningens analyser visar att en huvudorsak bakom oviljan att personkryssa är bristande kännedom om kandidaterna. Man vill inte sätta kryss framför namn man inte hört talas om.

Och kännedomen om kandidaterna i riksdagsvalen har inte ökat sedan vi fick personval. Kännedomen har snarare minskat ytterligare. I valen under 1950- och 1960-talen kunde cirka 60 procent av de röstande namnge någon kandidat på valsedlarna. Motsvarande andel är kring 40 procent idag. I valet 1994, sista valet innan personvalsreformen, namngav 45 procent någon kandidat. Riksdagskandidaterna har blivit alltmer anonyma. Då är det inte lätt att få väljarna att personkryssa.

Personröstningen har heller inte slagit igenom helt popularitetsmässigt. Valundersökningen 2006 visar att en majoritet accepterar den i nuvarande utformning (54 procent), men det är fler som vill ha mindre personval eller inget personval alls (26 procent) än som vill ha ett utökat personvalsinslag (12 procent).

Det finns ingenting som tyder på att personvalet spelade någon roll för utgången av valet 2006. Någon tendens att populära kandidater skulle dra extraröster till sitt parti har vi inte funnit hittills och inte heller 2006. Socialdemokratiska väljare har en tendens att personkryssa något mindre ofta än genomsnittet och det var fallet också 2006. Ivrigaste personröstare brukar centerväljare vara. Och det var de också 2006.

## **Partiledarröstning**

Partiledareffekter finns på partivalet i Sverige. Populära partiledare kan ibland dra röster till sitt parti samtidigt som impopulära partiledare kan stöta bort röster. Men effekterna är oftast mycket begränsade. Svenska väljare är i huvudsak åsiktsröstare inte personröstare. Vi har mätt partiledarröstningen sedan 1979 i valundersökningarna. Resultaten 2006 tyder på att betydelsen av partiledarens popularitet var något större än vid tidigare val. Situationen 2006 var närmast experimentell med en mycket populär utmanare (Reinfeldt (m)) och en klart mindre populär titelförsvare (Persson (s)). Utfallet blev att den uppskattade utmanaren vann medan den mindre gillade försvaren förlorade. Valundersökningens analyser tyder på att ledarnas personliga popularitet kan ha spelat en roll för valutgången. Fredrik Reinfeldt var mer av en

röstmagnet för moderaterna medan Göran Persson snarast var ett sänke för socialdemokraterna. Om man lyssnar på vad s-väljare från 2002, som lämnade socialdemokraterna 2006 och gick till Alliansen, själva sa om varför de bytte parti är kritiken mot Perssons person mycket påtaglig. Hela 15 procent av dem pekade explicit ut Göran Persson som en orsak till partibytet. Perssons svaga personliga popularitet 2006 bidrog till socialdemokraternas valförlust.

En annan indikator på Göran Perssons ansvar för partiets förlust 2006 är vad väljarna tyckte i statsministerfrågan – vem som skulle vara statsminister i Sverige. Här startade Göran Persson svagt 1998. Då ville klart fler ha Carl Bildt som statsminister än Göran Persson, 41 procent jämfört med 29 procent. I valet 2002 kom dock Persson igen rekordstarkt. I valundersökningen uppgav hela 53 procent att han var deras förstaval som statsminister. Endast 17 procent stödde Alf Svensson och 8 procent Bo Lundgren. Fallet 2006 blev hårt. Göran Persson fick endast 30 procent som ville ha honom som statsminister – nästan lika svaga siffror som när han började 1998. Väljarnas favorit som statsminister 2006 blev Fredrik Reinfeldt med 43 procent som utpekade honom som förstaval.

Valundersökningarnas popularitetsmätningar understryker ytterligare Perssons uppskattningsproblem 2006 och Reinfeldts styrka. Perssons popularitetssiffra bland egna s-väljare 2006 är +21 på en skala mellan -50 till +50. Det är den sämsta uppskattningssiffra någon s-ledare fått sedan vi började mäta 1979. Det tidigare bottenrekordet hade Persson själv från 1998 (+23). Reinfeldts motsvarande resultat bland m-väljare 2006 är +42. Det är den högsta popularitetssiffra som någonsin uppmätts för någon partiledare bland egna sympatisörer i valundersökningarna.

Det är kanske inte så konstigt att vi finner vissa partiledareffekter på valresultatet när en rekordpopulär utmanare möter en bottenpopulär titelförsvare. Den populäre Fredrik Reinfeldt har till viss del ett personligt mandat som statsminister samtidigt som den impopuläre Göran Persson får ta på sig ett visst personligt ansvar för valförlusten 2006.

## **Därför regeringsskifte**

Avslutningsvis skall vi sammanfatta våra huvudresultat i snabb journalistisk punktform. Vi urskiljer sju faktorer som tillsammans förklarar varför Sverige fick en ny regering 2006.

Socialdemokraterna förlorade regeringsmakten 2006 och Sverige fick ett regeringsskifte därför att:

- De borgerliga bildat Alliansen som blev en injektion i svensk inrikespolitik. Ett sammanhållet borgerligt alternativ erbjöds för första gången som mobiliserade nya väljare i valet.
- Moderaterna förvandlade sig till nya moderaterna och förflyttades i väljarnas ögon mer in mot mitten på vänster-högerdimensionen. Det gjorde det lättare för socialdemokratiska väljare att byta till moderaterna, vilket också skedde i rekordomfattning.
- Opinionen försköts åt höger under åren 2002-2006. Väljarna blev mer positiva till sänkta skatter, privat sjukvård och mer marknadsekonomi. Borgerliga partier vinner alltid röster när det blåser högervind och det gjorde de också 2006. En högervind hjälpte Alliansen till makten.
- Sysselsättningsfrågan blev valets viktigaste fråga. Det blev negativt för socialdemokraterna eftersom partiet inte längre – som alltid tidigare – uppfattades som bäst på sysselsättningsfrågor. Den positionen tog de nya moderaterna över. Moderaterna tog 2006 över sakfrågeägarskapet när det gäller sysselsättningspolitiken. Jobblinjen blev en röstvinnande framgång.
- Socialdemokraterna och Göran Persson gjorde ett antal centrala strategiska felbedömningar. De missade inte bara sysselsättningsfrågans betydelse. De underskattade också motståndet mot fastighetsskatten som förorsakade klara röstförluster för partiet. Det erkänner Göran Persson i sina memoarer, men det är så dags då. Lägg här till att partiet hade en övertro på att regeringen till slut skulle belönas för den ekonomiska högkonjunkturen. Men så fungerar det inte längre i Sverige. Dagens väljare bestraffar möjligen en regering för en dålig ekonomi, men belönar inte regeringar för en god ekonomi.
- Regeringsfrågan – byte vid makten – blev viktig i valet. Den socialdemokratiska regeringen uppfattades ha gjort sitt av många partibytare. Socialdemokraterna förlorade dessutom för första gången sitt sakfrågeägarskap i regeringsfrågan. Väljarna knöt

mer positiva förhoppningar till en framtida borgerlig regering än till en fortsatt socialdemokratisk. En borgerlig regering var för första gången i vår mätthistoria väljarnas favoritregering.

- Statsminister Göran Persson var föga populär och fungerade som ett röstsänke för socialdemokraterna. Utmanaren Fredrik Reinfeldt var tvärtom mycket populär och fungerade som ett dragplåster för moderaterna. Partiledareffekterna är begränsade men var på marginalen negativa för socialdemokraterna. Göran Persson har en personlig del i socialdemokraternas valnederlag liksom att Fredrik Reinfeldt till en del fick ett personligt betingat mandat som statsminister.





## Fakta om statistiken

Valundersökningen (ibland även benämnd "valbeteendeundersökningen") är en urvalsundersökning som genomförts i samarbete mellan SCB och Statsvetenskapliga institutionen vid Göteborgs universitet vid varje ordinarie riksdagsval sedan 1956. Även folkomröstningarna 1957, 1980, 1994 och 2003, liksom Europaparlamentsvalen sedan 1995 ingår i mätserien. Riksdagen bekostar undersökningarna och de är självfallet partipolitiskt neutrala.

Valundersökningarna genomförs i huvudsak som besöksintervjuer. Med start vid valet 1973 är undersökningarna utformade som rullande tvåstegspaneler. Hälften av svarspersonerna 2006 intervjuades också 2002, och den andra hälften kommer att intervjuas en andra gång vid nästa riksdagsval 2010. Halva urvalet intervjuas före valet och den andra halvan efter valet. De som intervjuas före valet får efter valet besvara en kort enkät.

Valundersökningarnas population består av röstberättigade svenska medborgare i åldrarna 18-80 år boende i Sverige. Röstberättigade utlandssvenskar ingår alltså inte i undersökningen. Urvalet 2006 drogs från SCB:s befolkningsregister (RTB) som ett obundet slumpmässigt urval omfattande 3 976 personer (nettourval). Svarsfrekvensen var 78,2 procent. De allra flesta intervjuer genomfördes ansikte mot ansikte, ofta i svarspersonernas hem. Många upptagna eller svåränträffade personer ställde dock enbart upp efter det att de erbjudits nedkortade telefonintervjuer. En genomsnittlig besöksintervju tog strax över en timme att genomföra.

Valundersökningen 2006 blev den mest träffsäkra i valundersökningarnas femtioåriga historia. Den genomsnittliga avvikelser mellan den viktigaste beroende variabeln – partivalet – och det officiella valresultatet var endast 0,38 procentenheter. Det betyder i praktiken att andelen partiväljare i undersökningen överensstämmer mycket väl med fördelningen i hela väljarkåren.

Valundersökningen hittas på SCB:s webbplats, [www.scb.se](http://www.scb.se), under *Hitta statistik/Statistik efter ämne/Demokrati*.

För mer information om valforskningsprogrammet vid Statsvetenskapliga institutionen i Göteborg hänvisas till [www.valforskning.pol.gu.se](http://www.valforskning.pol.gu.se).



# In English

## **A note of thanks**

We would like to express appreciation to our survey respondents – the people, enterprises, government authorities and other institutions of Sweden – with whose cooperation Statistics Sweden is able to provide reliable and timely statistical information meeting the current needs of our modern society.

## **List of tables**

- Table 1 Election results in the Swedish Riksdag election 17 September 2006
- Table 2 Degree of confidence in Swedish politicians 1988–2006. Percent
- Table 3 Percentage of voters for parties among men and women and among people of different ages. 2006. Percent
- Table 4 Important issues for party election 1979–2006 Percent

## **List of graphs**

- Graph 1 Political confidence 1968–2006. Percent
- Graph 2 Degree of party identification 1956–2006. Percent
- Graph 3 Percentage of voters changing parties between elections 1956–2006. Percent
- Graph 4 Percentage of voters who say they decided on a party during the election campaign 1964–2006. Percent
- Graph 5 Voters' placement of the parties along the left-right dimension 1979–2006. Average
- Graph 6 How Swedes place themselves on the left-right scale 1968–2006. Percent
- Graph 7 How Swedes wished they were governed 1968–2006. Percent

## List of terms

	<i>Partinamn</i>		<i>Party names</i>
m	Moderata samlingspartiet		The Moderate Party
c	Centerpartiet		The Centre Party
fp	Folkpartiet liberalerna		The Liberal Party
kd	Kristdemokraterna		The Christian Democratic Party
mp	Miljöpartiet de Gröna		The Green Party
nyd	Ny demokrati		New Democracy
s	Socialdemokraterna		The Social Democratic Party
v	Vänsterpartiet		The Left Party
övr	Övriga partier		Other parties
A			
Antal	Number	Röstande	Voters
		Röstberättigade	Eligible voters
F			
Förtroende	Confidence	Röster	Votes
H		S	
Höger	Right	Samtliga	Total
		Sjukvård	Medical care
K		Skala	Scale
Kvinnor	Women	Skifte	Change
Kön	Sex	Sysselsättning	Employment
M		V	
Mobilisering	Mobilisation	Val	Election
Misstro	Distrust	Valdeltagande	Election participation
Män	Men	Valmyndigheten	The Election Authority
O			
Ogiltig	Invalid	Valrörelse	Election campaign
Opinion	Opinion		Voter
P		Väljare	Left
Partiledare	Party leader	Vänster	
Procent	Percent		
Position	Position	Å	
		Ålder	Age
R		Åsikt	Opinion
Regering	Government		
Rörlighet	Mobility		

*Därför vann Alliansen* är den nionde rapporten i SCB:s rapportserie Demokratistatistik. Sedan 1956 har SCB, i samarbete med Statsvetenskapliga institutionen vid Göteborgs universitet, genomfört väljarundersökningar i samband med folkomröstningar och val till riksdag och Europaparlament. Denna rapport baseras på den intervjuundersökning som genomfördes i samband med 2006 års riksdagsval.

Rapporten har skrivits av Henrik Oscarsson och Sören Holmberg vid Statsvetenskapliga institutionen, Göteborgs universitet

ISSN 1654-5656 (online)  
ISSN 1652-6945 (print)  
ISBN 978-91-618-1474-9

All officiell statistik finns på: **[www.scb.se](http://www.scb.se)**

Kundservice: tfn 08-506 948 01

All official statistics can be found at: **[www.scb.se](http://www.scb.se)**

Customer service, phone +46 8 506 948 01