

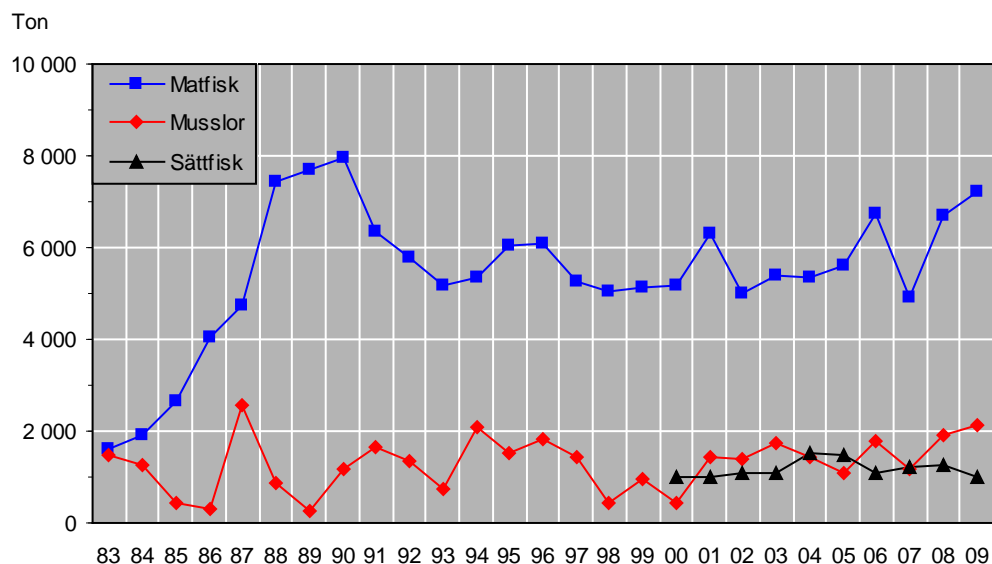
*Vattenbruk 2009*  
 Aquaculture in Sweden in 2009

I korta drag

År 2009 producerades inom svenskt vattenbruk 6 130 ton *matfisk* i slaktad vikt, vilket motsvarar 7 225 ton i beräknad hel färskvikt. Detta är 8 procent högre än 2008 års produktion. Den slaktade fisken bestod till 89 procent av regnbåge. Vidare producerades bl.a. 2 125 ton musslor. Det sammanlagda värdet av all produktion för konsumtion har beräknats till 212 miljoner kronor. Motsvarande värde för år 2008 var 224 miljoner kronor.

Produktionen av *sättfisk och sättkräftor* skattas till 993 ton. Även här är regnbåge den dominerande arten. Värdet av produktion för utsättning beräknas till 68 miljoner kronor.

**Figur A. Produktion inom svenskt vattenbruk 1983-2009**



Jonathan Linde, tfn 031-743 03 38,  
 Jonathan.Linde@fiskeriverket.se

Olle Funcke, tfn 019-17 60 51, Olle.Funcke@scb.se

Statistiken har producerats av SCB på uppdrag av Fiskeriverket, som ansvarar för officiell statistik inom området.

ISSN 1404-5834 Serie Jordbruk, skogsbruk och fiske. Utkom den 20 augusti 2010.  
 URN:NBN:SE:SCB-2009-JO60SM1001\_pdf  
 Tidigare publicering: Se avsnittet Fakta om statistiken.  
 Utgivare av Statistiska meddelanden är Stefan Lundgren, SCB.

## Innehåll

<b>Statistiken med kommentarer</b>	<b>3</b>
<b>Antal odlingar</b>	<b>3</b>
Produktion för konsumtion	6
Produktion inom havsbruket	8
Produktion i sötvatten	8
Produktion för utsättning	9
<b>Försäljningsvärden</b>	<b>10</b>
Försäljning för konsumtion	10
Försäljning för utsättning	11
<b>Odlingsanläggningar</b>	<b>12</b>
<b>Sysselsättning</b>	<b>13</b>
<b>Utsättning av lax- och havsöringsungar</b>	<b>14</b>
<b>Tabeller</b>	<b>15</b>
1. Antal laxungar utsatta i älvar och kustområden, 1000-tal	15
2. Antal havsöringsungar utsatta i älvar och kustområden, 1000-tal	15
<b>Fakta om statistiken</b>	<b>16</b>
<b>Detta omfattar statistiken</b>	<b>16</b>
<b>Så görs statistiken</b>	<b>17</b>
<b>Statistikens tillförlitlighet</b>	<b>17</b>
<b>Bra att veta</b>	<b>17</b>
Annan statistik	17
<b>In English</b>	<b>18</b>
<b>Summary</b>	<b>18</b>
<b>List of tables</b>	<b>18</b>
<b>List of terms</b>	<b>18</b>

## Statistiken med kommentarer

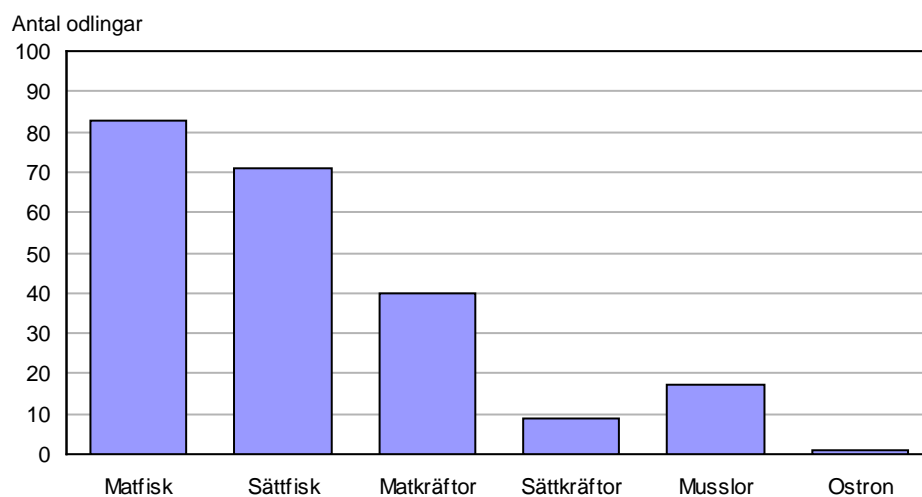
Undersökningen om vattenbruk vänder sig till samtliga odlingar som beviljats tillstånd att bedriva odling av fisk, kräftor, musslor m.m. Uppgifterna insamlas med hjälp av en postenkät där odlaren fyller i uppgifter om bl.a. driftsinriktning, odlad art, produktionsvolym och försäljningsvärde.

### Antal odlingar

**Tablå 1. Antal odlingar efter produktionsinriktning per län 2009**

Län	Matfisk	Sättfisk	Mat- kräftor	Sätt- kräftor	Musslor	Ostron
Stockholm	4	1	3	-	-	-
Uppsala	1	2	-	-	-	-
Södermanland	1	-	-	-	-	-
Östergötland	3	1	4	1	-	-
Jönköping	3	2	1	-	-	-
Kronoberg	1	5	3	-	-	-
Kalmar	5	3	8	3	-	-
Gotland	-	-	2	1	-	-
Blekinge	2	4	2	-	-	-
Skåne	4	3	7	1	-	-
Halland	3	2	3	-	-	-
Västra Götaland	6	4	3	2	17	1
Värmland	5	3	2	1	-	-
Örebro	1	6	-	-	-	-
Västmanland	-	-	-	-	-	-
Dalarna	4	5	-	-	-	-
Gävleborg	4	7	-	-	-	-
Västernorrland	5	2	-	-	-	-
Jämtland	14	8	1	-	-	-
Västerbotten	6	7	-	-	-	-
Norrbottn	11	6	1	-	-	-
<b>Hela riket</b>	<b>83</b>	<b>71</b>	<b>40</b>	<b>9</b>	<b>17</b>	<b>1</b>

**Figur B. Antal odlingar efter produktionsinriktning 2009**



Antalet odlingar efter odlad art för konsumtion respektive odlingar för utsättning visas i tablå 2 och 3 nedan. Odlingar med kombinationsverksamhet kan ingå i båda tablåerna.

**Tablå 2. Antal odlingar av matfisk, matkräftor och blötdjur 2000 – 2009**

	2000	2001	2002	2003	2004	2005	2006	2007	2008	2009
Regnbåge	121	128	117	110	103	85	83	76	73	77
Lax	3	1	1	-	-	-	-	-	1	-
Ål	3	3	4	3	2	3	3	2	2	1
Röding	18	23	17	15	15	14	11	14	17	14
Öring	13	10	7	5	6	5	6	7	7	4
Musslor	10	12	15	15	17	17	16	14	17	17
Kräftor	106	98	108	110	105	93	70	50	*)	40
Ostron	1	2	1	-	1	-	1	-	1	1

\*) Kräftodlingar publicerades ej år 2008.

**Tablå 3. Antal odlingar av sättfisk och sättkräftor 2000 – 2009**

	2000	2001	2002	2003	2004	2005	2006	2007	2008	2009
Regnbåge	59	64	62	63	67	63	55	56	60	52
Lax	9	10	8	8	10	11	9	6	8	5
Ål	1	1	1	1	1	1	1	1	1	1
Röding	25	26	32	25	22	25	24	23	23	20
Öring	44	54	50	52	50	49	47	44	48	45
Kräftor	12	15	16	13	9	8	10	8	*)	9
Övriga	10	13	16	17	17	13	12	13	13	9

\*) Kräftodlingar publicerades ej år 2008.

Av de inkomna enkätsvaren härrör 466 från odlingar som under 2009 bedrev något slag av odling, hade för avsikt att göra detta i en nära framtid eller som var tillfälligt vilande. Bland odlingar som rapporterat pågående verksamhet finns även ett antal där fisk enbart hållits kvar i odling, överförts till annan odling eller förts över till produktionsåret 2010. Sådana odlingar ingår inte i någon av tablåerna.

## Produktion

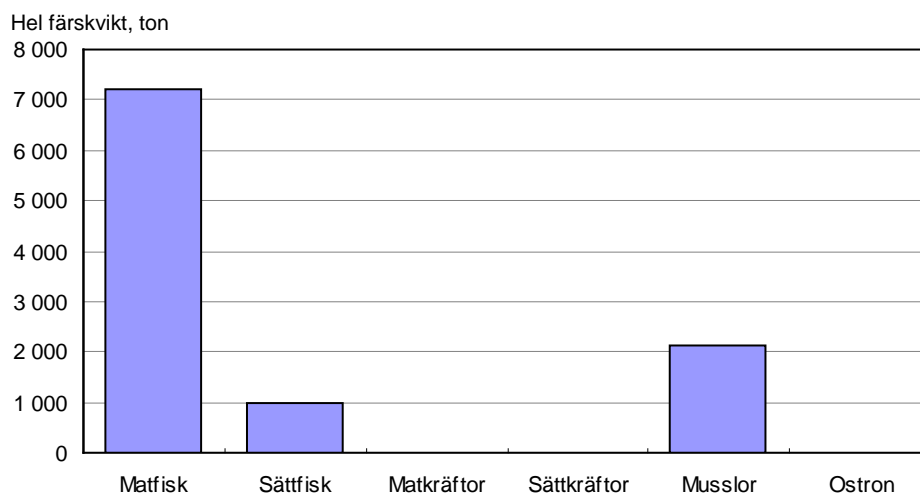
Genom enkäten insamlades uppgifter om produktionen av matfisk, matkräftor och blötdjur, d.v.s. slutprodukter avsedda för konsumtion. Sedan år 2000 insamlas även uppgifter om produktion för annat ändamål än konsumtion, s.k. sättfisk/sättkräftverksamhet.

**Tablå 4. Produktion efter inriktning per län 2009, hel färskvikt, ton**

Län	Matfisk	Sättfisk	Matkräftor	Sättkräftor	Musslor	Ostron
Stockholm	56	..	0	-	-	-
Uppsala	..	..	-	-	-	-
Södermanland	..	-	-	-	-	-
Östergötland	63	..	0	..	-	-
Jönköping	10	..	..	-	-	-
Kronoberg	..	49	0	-	-	-
Kalmar	13	8	0	0	-	-
Gotland	-	-	..	..	-	-
Blekinge	..	21	..	-	-	-
Skåne	..	25	1	..	-	-
Halland	22	..	..	-	-	-
Västra Götaland	634	137	0	..	2 125	..
Värmland	976	76	..	..	-	-
Örebro	..	153	-	-	-	-
Västmanland	-	-	-	-	-	-
Dalarna	782	71	-	-	-	-
Gävleborg	14	96	-	-	-	-
Västernorrland	1 881	..	-	-	-	-
Jämtland	387	68	..	-	-	-
Västerbotten	1 795	13	-	-	-	-
Norrbottn	186	55	..	-	-	-
<b>Hela riket</b>	<b>7 225</b>	<b>993</b>	<b>2</b>	<b>1</b>	<b>2 125</b>	<b>..</b>

För att inte röja uppgifter om enskilda odlare kan inte alla uppgifter redovisas.

**Figur C. Produktion efter inriktning 2009, hel färskvikt, ton**



### Produktion för konsumtion

Den totala produktionen av matfisk uppgick år 2009 till 6 130 ton i slaktad vikt, vilket motsvarar 7 225 ton i beräknad hel färskvikt. Det är 8 procent mer än 2008 års matfiskproduktion.

Den vanligaste arten för odling till konsumtionsfisk är regnbågslox. Slakten av matfisk avsåg till 89 procent regnbåge, eller 5 435 ton vilket omräknat till hel färskvikt motsvarar 6 413 ton. Detta är 11 procent över det föregående årets regnbågsproduktion.

Produktionen av musslor kan variera kraftigt mellan olika år, bl.a. beroende på periodvisa skördestopp. Musselproduktionen 2009 uppgick till 2 125 ton jämfört med 1 911 ton år 2008.

**Tablå 5. Produktion av matfisk, matkräftor och musslor efter odlad art, hel färskvikt, ton**

År	Regnbåge	Lax, öring	Ål	Röding	Summa matfisk	Musslor	Kräftor
1983	1 567	28	2	1	1 598	1 498	0
1984	1 849	60	12	1	1 925	1 278	0
1985	2 532	81	41	5	2 665	415	0
1986	3 785	162	51	22	4 028	325	1
1987	4 388	224	90	27	4 743	2 556	1
1988	6 783	363	203	77	7 456	858	3
1989	6 634	771	166	98	7 693	241	4
1990	7 100	606	157	90	7 975	1 163	8
1991	5 834	273	141	85	6 352	1 643	8
1992	5 124	390	171	73	5 782	1 353	8
1993	4 865	8	169	114	5 179	737	11
1994	5 029	12	160	105	5 327	2 095	10
1995	5 772	25	139	85	6 040	1 521	12
1996	5 778	13	161	100	6 075	1 821	10
1997	4 875	3	189	183	5 276	1 425	8
1998	4 457	4	204	347	5 040	455	9
1999	4 458	12	222	386	5 109	954	9
2000	4 452	9	273	395	5 171	443	7
2001	5 255	18	200	786	6 286	1 444	6
2002	4 183	6	167	608	4 987	1 382	6
2003	4 886	1	170	324	5 404	1 742	7
2004	4 851	1	158	328	5 338	1 435	6
2005	4 968	1	222	439	5 630	1 069	6
2006	6 116	3	191	444	6 754	1 791	5
2007	4 366	4	175	374	4 919	1 168	3
2008	5 789	23	172	692	6 676	1 911	*)
2009	6 413	..	..	..	7 225	2 125	2

\*) Kräftproduktion publicerades ej år 2008.

För att inte röja uppgifter om enskilda odlare kan inte alla uppgifter redovisas år 2009.

Total matfiskproduktion av regnbåge redovisas i tablå 6 och 7 med fördelning på län respektive efter odlingens storlek.

**Tablå 6. Produktion av regnbåge till konsumtion per län 2009, hel färskvikt, ton**

Län	Antal odlingar	Produktion, ton
Stockholm	4	56
Östergötland	3	63
Jönköping	3	10
Kalmar	5	13
Skåne	3	10
Halland	3	22
Västra Götaland	6	634
Värmland	5	976
Dalarna	4	782
Gävleborg	4	17
Västernorrland	5	1 881
Jämtland	12	53
Västerbotten	4	1 456
Norrbotten	10	185
Övriga län <sup>1</sup>		255
Uppsala	1	
Södermanland	1	
Kronoberg	1	
Gotland	-	
Blekinge	2	
Örebro	1	
Västmanland	-	
<b>Hela riket</b>	<b>77</b>	<b>6 413</b>

1) För att inte röja uppgifter om enskilda odlare kan inte uppgifter lämnas för vissa län.

Tablå 7 visar regnbågsproduktionen efter odlingsstorlek. Bland odlingar på 100 ton och mer har produktionen ökat från 4 981 till 5 674 ton mellan år 2008 och 2009. Bland mindre odlingar har produktionen däremot minskat under samma period.

**Tablå 7. Produktion av regnbåge till konsumtion efter odlingens storlek 2009, hel färskvikt, ton**

Odlingens storlek	Antal odlingar	Produktion, ton hel färskvikt
100,0 ton och däröver	13	5 674
50,0 - 99,9 ton	3	253
10,0 - 49,9 ton	13	391
0,5 - 9,9 ton	31	92
under 0,5 ton	17	3
<b>Summa</b>	<b>77</b>	<b>6 413</b>

**Produktion inom havsbruket**

I enkäten efterfrågas om odlingen sker i salt eller sött vatten. 38 procent av regnbågsproduktionen och hela musselskörden kom år 2009 från kustbaserade odlingar vid havet. Denna odlingsform, d.v.s. vattenbruk bedrivet vid kust- och skärgårdsområden i havsvatten, brukar kallas "havsbruk". I tablå 8 och 9 sammanfattas matfiskproduktionen från det s.k. havsbruket. I tablå 10 redovisas matfiskproduktionen i sött vatten.

**Tablå 8. Produktion i havsbruk 2000 – 2009, hel färskvikt, ton**

Art	2000	2001	2002	2003	2004	2005	2006	2007	2008	2009
Regnbåge	1 863	2 280	1 894	1 252	1 553	1 725	1 769	1 739	1 981	2 431
Röding	-	-	-	-	-	-	-	-	-	-
Lax, öring	-	-	-	-	-	-	-	-	-	..
Musslor	443	1 444	1 382	1 742	1 435	1 069	1 791	1 168	1 911	2 125
Ostron	..	..	..	-	..	-	..	-	..	..

För att inte röja uppgifter om enskilda odlare kan inte alla uppgifter redovisas.

**Tablå 9. Produktion av regnbåge i havsbruk efter kuststräcka 2009, hel färskvikt, ton**

Kuststräcka	Antal odlingar	Produktion, ton hel färskvikt
Norra ostkusten (län 21-25)	9	2 065
Södra ostkusten (län 01-09)	10	129
Syd- och västkusten (län 10-14)	3	237
<b>Summa</b>	<b>22</b>	<b>2 431</b>

**Produktion i sötvatten**

62 procent av regnbågsproduktion för konsumtion kom år 2009 från odlingar i sötvatten.

**Tablå 10. Produktion i sötvatten 2000 – 2009, hel färskvikt, ton**

Art	2000	2001	2002	2003	2004	2005	2006	2007	2008	2009
Regnbåge	2 589	2 975	2 289	3 634	3 298	3 243	4 347	2 627	3 808	3 982
Röding	395	786	608	324	328	439	444	374	692	..
Lax, öring	9	18	6	1	1	1	3	4	23	..
Ål	273	200	167	170	158	222	191	175	172	..

För att inte röja uppgifter om enskilda odlare kan inte alla uppgifter redovisas.



### Produktion för utsättning

Den totala produktionen av sättfisk år 2009 uppgick till 993 ton vilket är betydligt lägre än år 2008. Fisk som hållits kvar i odling eller överförts till annan odling, d.v.s. förts över till produktionsåret 2010, ingår ej.

Den vanligaste arten för odling till sättfisk är regnbåge. Sättfiskproduktionen år 2009 avsåg till 66 procent regnbåge, eller 651 ton. Året innan var regnbåge i sättfiskproduktion 860 ton.

Öring är den näst vanligaste sättfisken med 212 ton eller 21 procent av sättfiskproduktionen år 2009.

**Tablå 11. Produktion av sättfisk och sättkräftor efter odlad art, hel färskvikt, ton**

År	Regnbåge	Lax	Öring	Ål	Röding	Summa sättfisk	Kräftor
2000	558	..	225	..	144	998	2
2001	627	..	208	..	102	991	2
2002	634	..	223	..	206	1 108	2
2003	699	..	214	..	163	1 108	0
2004	1 110	..	212	..	136	1 505	1
2005	1 039	..	223	..	135	1 462	1
2006	671	..	230	..	123	1 075	2
2007	838	..	192	..	149	1 227	1
2008	860	..	221	..	134	1 276	*)
2009	651	..	212	..	113	993	1

\*) Kräftproduktion publicerades ej år 2008.

För att inte röja uppgifter om enskilda odlare kan inte alla uppgifter redovisas.

## Försäljningsvärden

För båda verksamhetsinriktningarna (produktion för konsumtion respektive utsättning) efterfrågades försäljningsvärden. Uppgifter om försäljningsvärdet av produktionen lämnades av många odlare, dock inte av alla. Totala produktionsvärden har ändå kunnat beräknas genom att kvantitetsuppgifter utan motsvarande värden multiplicerats med riksnedelvärdet per art, vilket i sin tur framräknats på grundval av faktiskt redovisade uppgifter.

### Försäljning för konsumtion

Det framräknade totalvärdet av produktion för konsumtion uppgick 2009 till 212 miljoner kronor, d.v.s. en minskning med 12 miljoner kronor eller 5 procent jämfört med saluvärdet för år 2008. Med 157 miljoner kronor svarar regnbåge för 74 procent av värdet vid matfiskproduktion.

**Tablå 12. Matfisk-, matkräftor- och blötdjursproduktionens saluvärde 2000 – 2009, miljoner kronor löpande priser**

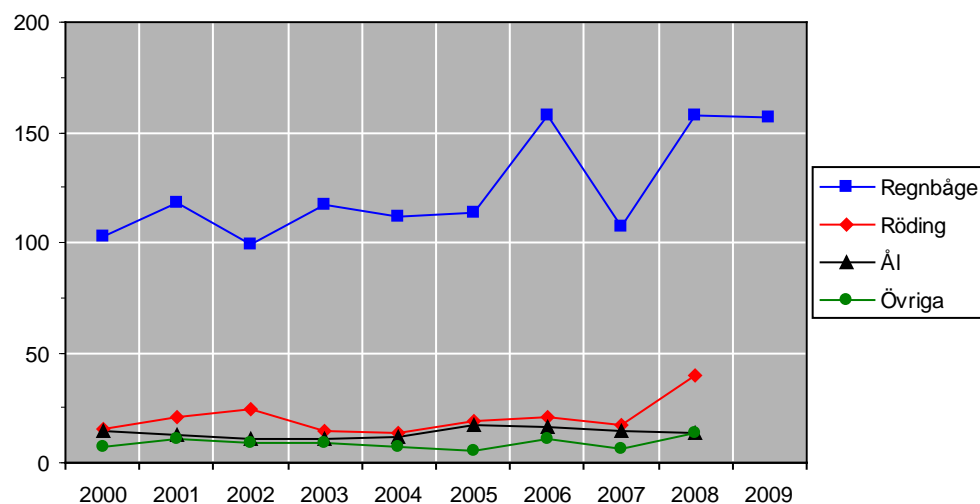
	2000	2001	2002	2003	2004	2005	2006	2007	2008	2009
Regnbåge	102,6	118,1	99,3	116,9	111,7	113,5	157,5	107,1	157,3	157,1
Röding	15,3	20,7	24,7	14,0	13,7	19,2	20,4	17,0	39,8	..
Ål	14,5	12,9	10,4	11,1	11,3	17,3	16,2	14,5	13,2	..
Övriga	7,2	10,9	9,1	8,8	7,0	5,7	11,2	6,0	13,2	..
<b>Summa</b>	<b>139,7</b>	<b>162,5</b>	<b>143,5</b>	<b>150,7</b>	<b>143,7</b>	<b>155,7</b>	<b>205,3</b>	<b>144,6</b>	<b>223,5</b>	<b>211,6</b>

\*) Saluvärden för kräftor ingår ej år 2008.

För att inte röja uppgifter om enskilda odlare kan inte alla uppgifter redovisas år 2009.

**Figur D. Matfisk-, matkräftor- och blötdjursproduktionens saluvärde 2000 - 2009, löpande priser**

Miljoner kronor



Värden för kräftor ingår ej år 2008.

För att inte röja uppgifter om enskilda odlare kan inte alla uppgifter redovisas år 2009.

### Försäljning för utsättning

Det framräknade totalvärdet av sättfisk- och sättkräftproduktionen uppgick 2009 till 68 miljoner kronor, en minskning med 24 miljoner jämfört med år 2008.

Fisk som hållits kvar i odling eller överförts till annan odling, d.v.s. förts över till produktionsåret 2010, ingår ej.

**Tablå 13. Sättfisk- och sättkräftproduktionens saluvärde 2000 – 2009, milj. kronor löpande priser**

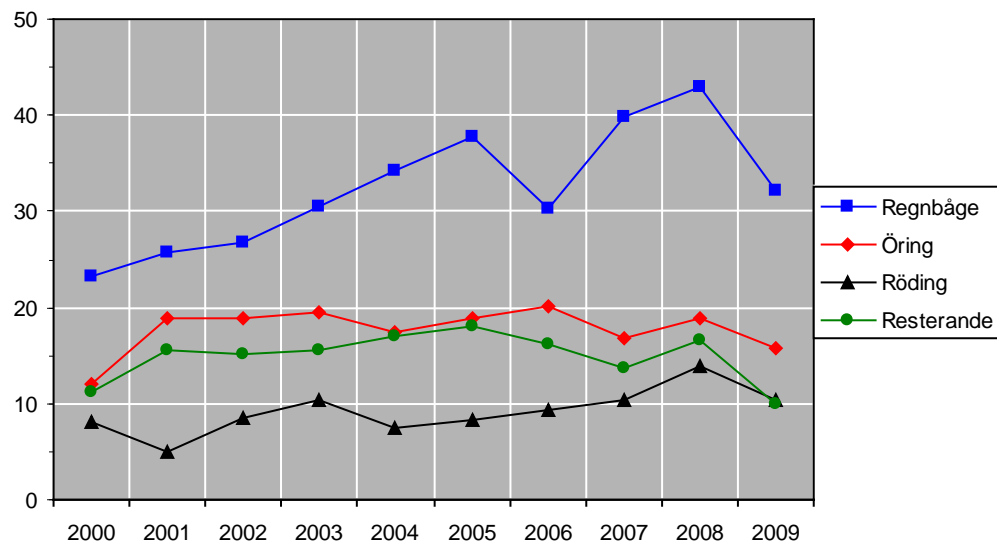
	2000	2001	2002	2003	2004	2005	2006	2007	2008	2009
Regnbåge	23,3	25,8	26,7	30,6	34,3	37,7	30,3	39,8	42,9	32,1
Lax	4,7	7,4	5,9	4,0	6,8	7,3	6,4	4,5	6,4	..
Öring	12,1	18,9	18,9	19,4	17,5	18,9	20,2	16,8	18,8	15,7
Röding	8,1	4,9	8,6	10,3	7,4	8,2	9,3	10,3	13,9	10,3
Ål	3,1	3,7	4,0	2,7	4,7	5,8	4,2	4,5	6,5	..
Flodkräfta	0,8	1,2	0,7	0,4	0,5	0,8	1,3	0,7	*)	0,8
Signalkräfta	0,3	0,1	0,2	0,1	0,2	0,0	0,0	0,3	*)	0,0
Övriga	2,4	3,2	4,3	8,5	4,9	4,2	4,3	3,7	3,7	2,7
<b>Summa</b>	<b>54,7</b>	<b>65,2</b>	<b>69,3</b>	<b>75,9</b>	<b>76,2</b>	<b>82,8</b>	<b>76,0</b>	<b>80,6</b>	<b>92,2</b>	<b>68,1</b>

\*) Saluvärden för kräftor ingår ej år 2008.

För att inte röja uppgifter om enskilda odlare kan inte alla uppgifter redovisas år 2009.

**Figur E. Sättfisk- och sättkräftproduktionens saluvärde 2000 – 2009, milj. kronor löpande priser**

Miljoner kronor



Värden för kräftor ingår ej år 2008.



**Tablå 16. Odlingsband och vattenareal för musselodlingar**

	2000	2001	2002	2003	2004	2005	2006	2007	2008	2009
<b>Odlingsband</b>										
1 000 m	403	520	740	749	794	689	1 340	715	1 332	1 574
vattenareal										
1 000 m <sup>2</sup>	119	135	185	187	206	164	1 421	264	1 269	1 610

**Tablå 17. Dammar för odling av matkräftor**

	2000	2001	2002	2003	2004	2005	2006	2007	2008	2009
<b>Dammar</b>										
antal	646	601	652	508	572	559	419	296	*)	273
volym, 1 000 m	1 059	996	1 166	1 030	1 003	1 056	937	582	*)	496

\*) Uppgifter redovisas ej år 2008.

## Sysselsättning

**Tablå 18. Sysselsättning inom vattenbruket 2009**

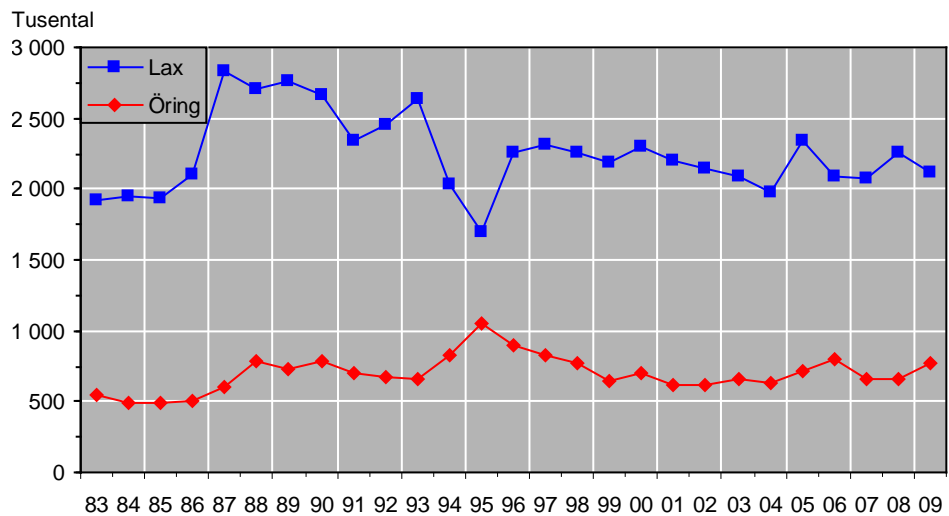
	Antal personer	1 000-tal timmar
<b>Odling för konsumtion</b>		
Män	199	190
Kvinnor	40	26
<b>Odling för utsättning</b>		
Män	168	171
Kvinnor	17	13
<b>Summa</b>	<b>424</b>	<b>400</b>

Den totala arbetsinsatsen inom vattenbruket år 2009 beräknas till 400 000 timmar (216 000 timmar för konsumtions- och 184 000 timmar för utsättningsverksamhet). Kombinationsodlingar kan ingå i flera verksamheternas uppgifter varför uppdelningen är osäker. För odlare som ej uppgivit sysselsättningens omfattning har framräknade värden använts. Utgångspunkt har varit de redovisade uppgifterna om sysselsättning. Med hjälp av denna information och verksamhetens omfattning på blanketter med ej redovisad sysselsättning har skattningar av den totala sysselsättningen (antalet personer och timmar) inom respektive verksamhet gjorts.

## Utsättning av lax- och havsöringsungar

Genom tillmötesgående från laxforskningsinstitutet (LFI) och fr.o.m. år 2000 baserat på uppgifter från Fiskeriverket, redovisas här uppgifter om utsättningar i älvar och på kust av odlade lax- och havsöringsungar. Sådana utsättningar har huvudsakligen gjorts i syfte att kompensera för förlusterna av naturliga reproduktionsområden genom utbyggnaden av vattenkraften i älvarna. Diagrammet nedan och tabell 1 och tabell 2 i tabelldelen har sammanställts efter en av LFI respektive Fiskeriverket genomförd enkät till berörda odlingar. Till siffrorna över utsättningarna i Väner och Vättern skall läggas mindre mängder lax- och havsöringsungar som inte rapporterats. Antalet utsatta lax- och havsöringsungar redovisas för åren 1983-1990 i tusental artificiella smoltenheter (asu). Från och med 1991 redovisas faktiskt antal.

**Figur F. Utsättning av lax- och havsöringsungar 1983-2009**



## Tabeller

### 1. Antal laxungar utsatta i älvar och kustområden, 1000-tal

#### 1. Number of fry of salmon released in rivers and coastal areas, thousands

	2001	2002	2003	2004	2005	2006	2007	2008	2009
Lule älv	575	560	552	534	546	538	557	603	525
Skellefte älv	128	136	109	121	122	123	123	120	181
Ume älv	97	106	98	93	110	24	101	145	91
Ångermanälven	214	215	212	211	212	218	197	192	215
Indalsälven	314	352	452	264	516	312	356	361	327
Ljungan	15	-	-	13	-	-	-	-	-
Ljusnan	198	196	183	183	199	213	122	196	209
Dalälven	229	176	212	226	225	236	203	267	232
Sthlms ström	3	5	5	3	3	10	28	5	14
Mörrumsån	-	-	-	-	-	-	-	-	-
Övriga	19	13	3	11	15	27	9	11	10
Summa Östersjön	1 792	1 759	1 826	1 659	1 948	1 701	1 696	1 900	1 804
Vättern, Vänern, Klarälven	205	221	112	170	191	211	188	202	123
Västkusten	198	165	146	144	196	173	195	153	192
<b>Summa</b>	<b>2 195</b>	<b>2 145</b>	<b>2 084</b>	<b>1 973</b>	<b>2 335</b>	<b>2 085</b>	<b>2 079</b>	<b>2 255</b>	<b>2 119</b>

Källa: Fiskeriverket.

### 2. Antal havsöringsungar utsatta i älvar och kustområden, 1000-tal

#### 2. Number of fry of trout released in rivers and coastal areas, thousands

	2001	2002	2003	2004	2005	2006	2007	2008	2009
Lule älv	82	84	84	81	82	84	82	96	108
Skellefte älv	39	-	34	24	28	18	29	29	7
Ume älv	-	26	28	22	24	96	23	22	41
Ångermanälven	47	46	49	49	38	53	47	44	49
Indalsälven	102	88	88	67	75	93	65	84	90
Ljungan	26	40	45	23	36	36	36	36	37
Ljusnan	28	37	35	31	35	74	164	64	58
Dalälven	77	53	42	46	69	79	57	51	86
Sthlms ström	24	18	16	27	25	38	16	17	18
Mörrumsån	-	-	-	6	6	6	10	13	11
Övriga	117	170	185	198	210	167	79	148	194
Summa Östersjön	542	562	606	574	628	744	608	604	699
Vättern, Vänern, Klarälven	64	52	45	50	74	55	49	59	66
Västkusten	7	4	4	5	7	5	3	-	-
<b>Summa</b>	<b>613</b>	<b>618</b>	<b>655</b>	<b>629</b>	<b>709</b>	<b>804</b>	<b>660</b>	<b>663</b>	<b>765</b>

Källa: Fiskeriverket.

## Fakta om statistiken

---

Statistiken om vattenbruk - akvakultur - omfattar odling av alla slags djur och växter i vatten. Genom skilda odlingsaktiviteter påverkas därvid de naturliga ekosystemen eller skapas artificiella system med hög produktion av fisk, kräftdjur, blötdjur (musslor och ostron m.m.) eller alger.

I Sverige har extensiva former av fiskodling förekommit i hundratals år (t.ex. dammodlingar av karp och ruda). Under 1900-talets omfattande utbyggnad av vattenkraften har odling och utsättning av miljontals lax- och havsöringsungar tillkommit i syfte att kompensera för bortfallet av naturliga reproduktionsområden. Samtidigt har odling och utsättning i syfte att förstärka andra naturliga eller introducerade bestånd ökat i omfattning. Vidare har under 1980-talet ett ökande antal odlingar startat intensivodlingar av matfisk (främst regnbåge) och av blåmusslor.

Statistiken belyser produktionen inom svenskt vattenbruk samt speglar vattenbrukets företagsstruktur. Undersökningen har genomförts årligen sedan 1983.

Vattenbruksstatistiken används av en rad olika myndigheter, företag och organisationer.

Exempel på användare: Fiskeriverket, Jordbruksdepartementet, Miljödepartementet, Naturvårdsverket, Vattenfall, Domänverket, Vattenbrukarnas riksförbund, länsstyrelser, tidningar och tidskrifter, företag inom livsmedelsbranschen, forskningsinstitutioner,

Internationell rapportering sker till Eurostat, EU-institutioner, FAO och OECD.

Vattenbruksstatistiken tillgodoser både ett stort allmäninformativt behov och ett stort instrumentellt behov.

### Detta omfattar statistiken

Undersökningspopulationen utgörs av samtliga odlingar, som av Fiskeriverket eller länsstyrelserna beviljats tillstånd att bedriva odling av fisk, kräftor, musslor m.m. (cirka 500 odlingar).

Statistiken avser år 2009. För jämförelse redovisas dessutom resultat för de närmast föregående åren.

### Definitioner och förklaringar

**Odlad art.** Regnbågslax är den vanligaste arten inom vattenbruket, både som mat- och sättfisk. Övriga betydelsefulla arter är röding, lax, öring, ål, musslor och kräftor.

**Odlings produktionsinriktning.** Genom enkäten insamlas uppgifter om produkter avsedda för konsumtion (matfisk) och produkter som levererats för utsättning (sättfisk). Odlingar med båda inriktningarna förekommer.

**Produktion.** Produktionen anges i kilo uppdelat på art och användning (konsumtion/utsättning).

**Försäljning.** Fakturerat försäljningspris exklusive moms uppdelat på art och användning (konsumtion/utsättning).

**Anläggningstyp.** Vanligast förekommande är jorddammar, kassar, bassänger och odling på band (musslor).

**Sysselsättning.** Antal personer och arbetstimmar uppdelat på kön.



## Så görs statistiken

Undersökningen är en totalundersökning för samtliga odlingar i populationen. Uppgifterna insamlas med hjälp av en postenkät där odlaren fyller i uppgifter om inriktning, art, produktion och försäljningsvärde.

Uppgiftsskyldighet föreligger enligt SFS 2001:99, förordning SFS 2001:100 och Fiskeriverkets föreskrifter FIFS 2010:14.

Resultat från denna undersökning publiceras årligen.

## Statistikens tillförlitlighet

Enkätmaterial sänds under vintern till cirka 500 odlingar. Registrering, granskning och rättning av blankettuppgifter utförs. Påminnelse sänds ut till odlare som ej inkommit med blanketten. Oklara eller uteblivna enkätsvar föranleder ett uppföljningsarbete under våren, varvid kontakter tas med uppgiftslämnare och med lokala myndigheter.

Enkäten har besvarats av praktiskt taget samtliga odlingar vilkas verksamhet bedöms vara av betydelse för undersökningsresultaten. Detta efter att ett relativt omfattande påminnelsearbete och uppgiftskomplettering skett per telefon.

Tillförlitligheten i de enskilda odlingarnas produktionsuppgifter har inte prövats på annat sätt än att de jämförts med tidigare års uppgifter. I tveksamma fall har det uppgiftslämnande företaget kontaktats.

Jämförelser mellan olika register innehållande odlingar inom vattenbruksområdet har möjliggjort vissa kompletteringar av odlarregistret.

## Bra att veta

Denna undersökning har inte undergått några väsentliga förändringar i definitioner eller metoder. Jämförbarheten mellan åren är god. Sedan år 2000 inhämtas även information om sysselsättning samt om produktion och försäljning av sättfisk.

### **Annan statistik**

Vattenbruk för år 2008 redovisades i Statistiskt meddelande JO 60 SM 0901.

Mer information om statistiken och dess kvalitet ges i en särskild [Beskrivning av statistiken](#) på SCB:s webbplats, [www.scb.se](http://www.scb.se).

## In English

---

### Summary

The yield of Swedish aquaculture in 2009 was 6 130 metric tonnes of *food fish*, which when converted to round fresh weight is the equivalent of 7 225 tonnes. The dominating species was rainbow trout (6 413 tonnes in fresh weight), with 89 per cent of the total production of fish for consumption. Furthermore there were 2 125 tonnes of cultivated blue mussels.

The total value of the aquaculture production of *food fish* amounted to SEK 212 million, a decrease from SEK 12 million in 2008. The dominating species was rainbow trout with SEK 157 million.

The production of *fish for stocking* was estimated at 993 tonnes. The dominating species was rainbow trout with 651 tonnes. The trout production amounted to 212 tonnes and char was estimated at 113 tonnes. The total value of the aquaculture production of *fish for stocking* amounted to SEK 68 million.

For compensatory purposes 2.9 million of fry of salmon and sea trout were released, mainly in rivers running into the Baltic.

The number of persons employed in Swedish aquaculture was estimated at 424 and the total number of working hours at 400 000.

### List of tables

1. Number of fry of salmon released in rivers and coastal areas, thousands	15
2. Number of fry of trout released in rivers and coastal areas, thousands	15

### List of terms

Alger	Seaweeds
Antal	Number
Arbetsstimme	Working hour
Bassäng	Raceway
Blåmusslor	Blue mussels
Damm	Pond
Blötdjur	Molluscs
Fiskslag	Species of fish
Flodkräfta	Noble crayfish
Färskvikt	Fresh weight
Försäljningsvärde	Sales value
Havsbruk	Mariculture
Havsöring	Sea trout
Inlandsvatten	Inland water
Kasse	Cage
Kräfta	Crayfish

Kuststräcka	Coastal district
Lax	Salmon
Län	County
Matfisk	Fish for consumption
Milj. Kr	Millions of Swedish kronor (SEK)
Musslor	Blue mussels
Mängd	Quantity
Odling	Holdering
Ostron	Oyster
Regnbågslax	Rainbow trout
Recirkulerande	Recirculating
Röding	Arctic char
Signalkräfta	Signal crayfish
Saltvatten	Salt water
Skaldjur	Crustaceans
Slaktad vikt	Slaughtered weight
Summa	Total
Sysselsättning	Employment
Sättfisk	Fish for stocking
Ton	Metric tonnes
Sötvatten	Freshwater
Vattenbruk	Aquaculture
Ål	Eel
Öring	Salmon trout
Övriga arter	Other species