

METOD OCH GENOMFÖRANDE AV SAMHÄLLE OPINION OCH MASSMEDIA 1988

Bakgrunden

Den första SOM-undersökningen genomfördes hösten 1986. Syftet med undersökningen var att skapa ett samarbete mellan olika forskningsprojekt vid statsvetenskapliga institutionen i Göteborg. SOM är en förkortning av projektnamnet *Samhälle Opinion Massmedia*.

Initiativet till undersökningen kom från Sören Holmberg och Lennart Weibull, forskningsansvariga inom valforskningsprogrammet respektive masskommunikationsforskningen. Båda arbetar löpande med olika slag av frågeundersökningar såväl av politiska attityder som av medieanvändning.

Hösten 1987 genomfördes den andra SOM-undersökningen (SOM'87). Efter utvärderingen av SOM'87 beslutades att genomföra en SOM'88 med i princip samma uppläggnings och med i huvudsak samma projekt som deltagare.

Utgångspunkten för SOM'88 var att undersökningen skulle vara jämförbar med SOM'87 och SOM'86. Uppläggnings av de två föregående undersökningarna kom därför att styra genomförandet av SOM'88.

Deltagande projekt

Totalt deltog nio forskningsprojekt i SOM'88, representerande olika delar av statsvetenskapliga institutionens forskning. Från *statskunskap* deltog:

- Valforskningsprogrammet (Sören Holmberg)
- Kärnavfallsprojektet (Sören Holmberg)
- Svensk säkerhetspolitik (Rutger Lindahl)
- Förvaltningsforskningen (Lars Strömberg)
- Riksdagen i medierna (Folke Johansson)

Från Avdelningen för *masskommunikation* deltog:

- Dagspresskollegiet (Lennart Weibull)
- Internaliserad kultur (Bo Reimer)
- Medieprojektet (Lennart Weibull)
- Publicistisk sed (Lennart Weibull)

Till detta kom två doktorandprojekt. Det ena (Jan Strid, masskommunikation) avsåg teatervanor och det andra (Ulf Bjereld statskunskap) avsåg Israels och PLO:s agerande i mellanösternkrisen. Båda dessa deltog utan kostnader, med hänsyn till SOM:s syfte att kunna fungera som en del av institutionens två forskarutbildningar.

De olika projekten medverkade med olika antal frågor. Bakgrundsfrågorna utarbetades gemensamt. Totalt kom frågeformuläret att omfatta cirka 67 frågor med totalt 355 alternativ att ta ställning till.

Population och urval

Urvalet för varje SOM-undersökning är ett obundet slumpmässigt urval (OSU) om 2 500 personer, med lika urvalssannolikhet för samtliga i populationen. Urvalet 1988 var baserat på alla svenska medborgare som då var kyrkobokförda i riket i åldersintervallet 15-75 år.

Urvalsprincipen och storleken på urvalet är densamma för SOM'88 som för SOM'86 och SOM'87. En skillnad i jämförelse med SOM'86 ligger i att undersökningspopulationen i SOM '87 och SOM'88 endast omfattar svenska medborgare. Följden av detta är att det blir något lättare att nå en rimlig svarsfrekvens eftersom svarsbenägenheten bland utländska medborgare bland annat på grund av språksvårigheten normalt är mycket låg. I SOM'86 låg svarsfrekvensen i denna grupp på 49 procent. Det bör dock påpekas att andelen utländska medborgare 1986 endast utgjorde två procent av det totala antalet svarspersoner, varför den totala effekten var ytterst begränsad.

Frånvaron av denna grupp kan tänkas påverka resultaten i några svarsgrupper. Det är inte orimligt att anta att utländska medborgare på grund av begränsad språkförståelse har ett speciellt förhållande till massmedier eller att de har en annan uppfattning i sin syn på omvärlden genom andra erfarenheter och värderingar i utrikespolitiska frågor. Direkta jämförelser mellan samtliga SOM-undersökningar kan göras genom att utländska medborgare exkluderas ur SOM'86.

Avgränsningen när det gäller ålder är gemensam för samtliga SOM-undersökningar. Valet av åldersintervallet 15-75 år är vanligt förekommande inom samhällsvetenskaplig forskning. Det bör dock framhållas att man därmed exkluderar en fjärdedel av befolkningen vilket kan få konsekvenser beträffande belysningen av en del frågeområden. Ett exempel är innehav av freestyle/walkman. I en undersökning utförd av PUB (Sveriges radios avdelning för publik och programforskning) visade det sig att en större andel av svenskarna än vad som framkom i SOM'87 hade tillgång till en freestyle/walkman. Vid en närmare granskning kunde det konstateras att det var de yngsta grupperna som stod för den höga siffran. PUB:s urval omfattar personer mellan 9-79 år.

Frågeformuläret

Frågeformuläret till SOM'88 utarbetades i samverkan mellan berörda projekt och undersökningsledningen. Formuläret återges i sin helhet i bilaga 3. Frågorna delades in i sex sammanhållna block. Nedan presenteras en innehållsöversikt av de frågeområden som ingick i undersökningen.

1 - 12	Massmedier
13 - 22	Politik och samhälle
23 - 28	Energi och kärnkraft
29 - 39	Sveriges förhållande till omvärlden
40 - 50	Boende och intressen
51 - 67	Bakgrundsuppgifter och musikvävor

Frågeblocken placerades efter principen att formuläret skulle inledas med ett tämligen allmänt frågeområde - massmedieanvändning. Därefter ökas svårighetsgraden med frågeområdena politik, energi och kärnkraft samt Sveriges förhållande till omvärlden. Mot slutet av formuläret återfanns på nytt enklare frågor om boende och intressen. Allra sist låg de enklaste frågorna om svarspersonernas egna förhållanden. Avslutningsvis fick svarspersonerna komma med egna synpunkter på undersökningen.

Antalet frågor uppgick till 67, varav merparten var uppdelade på delfrågor. Det totala antalet frågor att ta ställning till uppgick till 355. Tre frågor (tidningsval, viktiga samhällsproblem och yrke) ställdes som öppna frågor. Övriga frågor hade fasta svarsalternativ.

I en jämförelse med de föregående SOM-undersökningarna innebär detta att frågeformuläret är uppbyggt efter samma principer beträffande blockindelningen och placeringen av frågorna. Skillnaden ligger i att det inom blocken tillkommit nya frågor samt att vissa frågor som fanns med i SOM '86 eller i SOM'87 uteslutits ur SOM'88.

Undersökningsplan/Genomförandet

Den 12 oktober 1988 skickades ett frågeformulär ut tillsammans med en informationsfolder och ett introduktionsbrev. Fem dagar senare skickades ett vykort ut till samtliga personer som ingick i urvalet. Två veckor efter första utskicket fick de som då inte besvarat enkäten ett påminnelsebrev tillsammans med en enkät. En vecka senare skickades ännu ett påminnelsebrev ut tillsammans med ett frågeformulär. Under perioden den 21 november till och med den 12 december utfördes telefonpåminnelser. I och med detta avslutades fältarbetet. Nedan visas en tablå som ger en jämförelse mellan arbetsinsatserna i fältarbetet i SOM'88, SOM'87 och i SOM'86.

Fältarbetet i SOM'88, SOM'87 och SOM'86

	SOM'88	SOM'87	SOM'86
Utskick	12 oktober Enkät/folder	14 oktober Enkät/folder	14 oktober Enkät/folder
Första påminnelse	17 oktober Kort	16 oktober Kort	21 oktober Kort
Andra påminnelse	26 oktober Enkät/följebrev	28 oktober Brev	29 oktober Enkät/följebrev
Tredje påminnelse	9 november Enkät/följebrev	12 november Enkät/följebrev	11 november Enkät/följebrev
Fjärde påminnelse		19 november Brev	
Start telefon- påminnelser	21 november	23 november Telefonpå- minnelser	24 november Telefonpåminnelser/ telefonintervjuer
Fältarbetet avbryts	12 december	20 januari 1988	5 december

Insatserna vid fältarbetet i de tre SOM-undersökningarna avviker något från varandra. I SOM'87 skickades en påminnelse ut till svarspersonerna i fyra omgångar, där den första påminnelsen nådde samtliga i urvalspopulationen redan dagen efter de fått det första brevet. I SOM'88 och i SOM'86 fick svarspersonerna endast tre påminnelser. Vid två tillfällen följde en enkät med påminnelsebrevet. I SOM'87 fick svarspersonerna endast en påminnelse med enkät. I SOM'88 skickades den första påminnelsen ut till svarspersonerna fyra dagar efter det att svarspersonerna fått det första brevet och i SOM'86 väntade man i en hel vecka med första påminnelsen.

En annan skillnad mellan SOM-undersökningarna ligger i det i tiden utdragna arbetet med telefonpåminnelser i SOM'87.

Svarsfrekvens och bortfall

Enkätundersökningar i Sverige brukar ha en svarsfrekvens på 65-75 procent. Andelarna varierar något beroende på typen av svars personer och geografiska områden (Jfr Ohlsson 1986).

Svarsfrekvensen i SOM'88 uppgår till 68,5 procent (Tabell 1). I SOM'87 och i SOM'86 uppgick svarsfrekvensen till 68 procent. I andra postenkätundersökningar genomförda vid Avdelningen för masskommunikation har svarsfrekvensen regelmässigt legat omkring 70 procent (Jfr Björkqvist 1986).

Tabell 1

Svarsfrekvens	SOM'88
Ursprungligt urval	2 500
Bortdefinierade varav	99
sjukdom, institutionell vård postretur och utlandsvistelse	96
avlidna, utvandrade och omyndigförklarade	3
Nettourval	2 401
Ej svar	756

Från det ursprungliga urvalet om 2 500 personer har 99 personer definierats bort. Av dessa har en grupp om 61 personer hört av sig själva eller via anhöriga direkt till oss eller till Statistiska Centralbyrån. En något mindre grupp om 38 personer kom vi i kontakt med i samband med telefonpåminnelserna. Bland de bortdefinierade ingår sjuka, långvarigt bortresta samt ej spårade postreturer. Exakt samma grupper definierades bort i SOM'87 och i SOM'86.

Riksstudier utförda av Testologen AB genom den så kallade Sverige Nu-undersökningen utnyttjar en liknande bortfallsredovisning. Vid en jämförelsen mellan bortfallet i Testologens Sverige Nu-undersökning och SOM-undersökningarna bör ihågkommas att man i Sverige Nu-undersökningen använder olika slag av belöningar för att stimulera respondenterna, särskilt de som inte svarat efter två påminnelser. Motsvarande belöningar förekom inte i någon SOM-undersökning.

Testologens Orvesto-undersökningar tillämpar en beräkning av svarsfrekvensen som går ut på att hälften av de ej anträffbara personerna definieras bort. Med ett sådant förfarande skulle svarsfrekvensen i SOM'88 bli 72 procent. Om däremot inga grupper definieras bort från det ursprungliga urvalet är svarsfrekvensen 66 procent i SOM-undersökningen.

Svarsfrekvens i grupper

Tabell 2 beskriver svarsfrekvensen i olika befolkningsgrupper. När det gäller kön framgår det att svarsfrekvensen är något högre bland kvinnor än bland män. Samma resultat gäller för SOM'87. I SOM'86 var svarsfrekvensen däremot högre bland männen i en jämförelse med kvinnorna. Jämfört med SOM'86 betyder det att svarsfrekvensen bland kvinnor är jämförelsevis högre i SOM'88 och i SOM'87 medan svarsfrekvensen bland män är förhållandevis något lägre i SOM'88 och i SOM'87.

Tabell 2 Svarefrekvensen i olika grupper för tre SOM-undersökningar (procent)

	SOM'88	SOM'87	SOM'86
Kön			
Män	65	68	66
Kvinnor	70	72	63
Ålder			
15-19	76	77	73
20-24	60		
25-29	64	70	61
30-39	65	69	60
40-49	69	68	64
50-59	69	66	66
60-75	67	70	67
Riksområde			
Stockholm	59	66	53
Östra mellansverige	70	69	67
Småland med öarna	74	71	77
Sydsverige	67	72	68
Västsverige	66	74	62
Norra mellansverige	69	72	70
Mellersta Norrland	64	72	69
Övre Norrland	74	64	65

I jämförelse med andra studier gjorda med motsvarande metod visar det sig att svarefrekvensen är förhållandevis jämt fördelad mellan olika åldersgrupper i SOM'88 (se bl a Severinsson 1985).

Svarefrekvensen är lägst (60 respektive 64 procent) i åldersintervallen 20-24 år och 25-29 år. I den yngsta gruppen 15-19 år är svarefrekvensen hela 76 procent. Beträffande andelen svarande i olika åldersgrupper ligger den största skillnaden mellan SOM-undersökningarna i 1987 års förhållandevis höga svarefrekvens bland 20-29 åringar. Andelen svarande i denna grupp låg på hela 70 procent 1987 medan svarefrekvensen i 1986 och 1988 års undersökningar låg omkring 60 procent i motsvarande grupp.

När det gäller andelen svarande i olika åldersgrupper ligger den största skillnaden mellan undersökningarna i att svarefrekvensen är något mer jämt fördelad i SOM'87 än i SOM'88 och i SOM'86. Men det bör också påpekas att svarefrekvensen i olika åldersgrupper är mer jämt fördelad i SOM'88 än i SOM'86. Förklaringen till den jämna svarefördelningen i SOM'87 kan sökas i arbetet med telefonpåminnelser. Telefonpåminnelserna till SOM'87 genomfördes vid statsvetenskapliga institutionen i Göteborg. Under tiden för telefonpåminnelser hade vi möjlighet att kontrol-

lera andelen inkomna svar i olika grupper och kunde därmed göra medvetna satsningar i grupper med låg svarsfrekvens. Inför SOM'88 fanns inte samma möjlighet till kontroll däremot gjordes det medvetna satsningar i vissa åldersgrupper på grundval av erfarenheterna från SOM'86 och SOM'87.

Det kan alltså konstateras att svarsfrekvensen i olika åldersgrupper har en jämnare fördelning i SOM'87 och i viss mån i SOM'88 i jämförelse med SOM'86.

Det kan också påvisas att svarsfrekvensen i den yngsta gruppen är högre i SOM'87 än i SOM'86. Trots detta är antalet svarande i denna grupp ungefär lika hög i båda undersökningarna. Det kan därför vara angeläget att titta närmare på urvalets representativitet. Tabell 3 ger underlag för detta.

Tabell 3 Åldersgruppernas fördelning i urvalen till SOM'88, SOM'87 och SOM'86 i jämförelse med Sverige totalt (procent).

Ålder	Svenska folket	SOM'88		SOM'87		SOM'86	
		urval	svarande	urval	svarande	urval	svarande
15-29	27	26	27	25	26	29	30
30-49	37	37	36	37	37	36	34
50-75	36	37	37	38	37	35	36
Summa procent	100	100	100	100	100	100	100
Antal personer		2500	1645	2500	1672	2500	1668

Källa: Statistisk årsbok 1986 samt egna bearbetningar.

Det visar sig att SOM'88 uppvisar de största likheterna med totalpopulationen när det gäller urvalets representativitet samt i avseende på representativiteten bland de svarande.

I SOM'87 är åldersgruppen 15-29 år något underrepresenterad i urvalet. Andelen av urvalet är 25 procent, medan samma andel bland alla svenskar mellan 15-75 år är 27 procent. I SOM'86 däremot är samma åldersgrupp överrepresenterad med två procentenheter. Procentdifferensen mellan undersökningarna blir alltså fyra procentenheter.

I den äldsta gruppen råder det omvända förhållandet mellan SOM'87 och SOM'86. I SOM'87 är 38 procent av urvalspersonerna mellan 50 och 75 år. I den svenska populationen är andelen 50-75 åringar 36 procent och i SOM'86 är motsvarande siffra 35 procent. Urvalet i SOM'87 har därmed överrepresenterat denna grupp med två procentenheter. Underrepresentationen i SOM'86 rör sig dock endast om en procentenhet.

I urvalet till SOM'87 ligger åldersgruppen 30-49 år på riksgenomsnittet. I SOM'86 fattas en procentenhet till riksgenomsnittet som är 37 procent. I förhållande till riksgenomsnittet ligger skillnaderna i samtliga undersökningarna inom felmarginalen men undersökningarna avviker på olika sätt vilket gör att procentdifferensen framförallt i den yngsta gruppen blir stor i SOM'87 och SOM'86.

Det finns exempel på skillnader med avseende på svarsfrekvensen i olika geografiska områden mellan de olika undersökningarna även om likheterna är markanta. Några skillnader bör dock beröras.

I en indelning på riksområden visar det sig att svarsfrekvensen är lägst i Stockholmsområdet 1988 (59 procent) och högst i Småland med öarna samt i Övre Norrland (74 procent). I SOM'87 låg svarsfrekvensen i Övre Norrland på endast 64 procent. Det senare betyder att detta område då hade lägst andel svarande i 1987 års undersökning.

Även i SOM'86 låg svarsfrekvensen i Övre Norrland på en relativt låg nivå (65 procent). Det vill säga det tredje svagaste området i 1986 års undersökning.

Av tabellen framgår det också att svarsfrekvensen i storstadsregionerna är förhållandevis hög i SOM'87. I SOM'86 låg svarsfrekvensen i Stockholm endast på 53 procent. I SOM'87 uppgick siffran till hela 66 procent. Även i Västsverige har SOM'87 en avsevärt högre svarsfrekvens jämfört med SOM'86, 74 respektive 62 procent. I 1988 års SOM-undersökning ligger svarsfrekvensen i storstadsregionerna på en mellannivå i jämförelse med de föregående undersökningarna (59 procent i Stockholmsområdet och 66 procent i Västsverige)

* * *

Sammantaget kan det sägas att SOM'87 kännetecknas av en relativt jämn fördelning i avseende på svarsfrekvensen i olika områden. SOM'86 uppvisar en något skevare fördelning och SOM'88 ligger på en mellannivå i jämförelse med SOM'87 och SOM'86.

Erfarenheter från tidigare studier har bland annat visat att svarsandelarna ofta är låga i storstäderna. Därför riktades också telefonpåminnelserna i stor utsträckning till Stockholm, Göteborg och Malmö i samband med SOM'87 och SOM'88. Förklaringen till den jämnare fördelningen i SOM'87 kan troligen sökas i den dagliga kontrollen som fanns på inflödet av enkäter i SOM'87. Vilket i sin tur berodde på att undersökningen helt och hållet administrerades vid statsvetenskapliga institutionen i Göteborg. Detta ökade svarsfrekvensen i storstadsområdena. Särskilt svarsfrekvensen bland boende i Stockholmsområdet får betraktas som ovanligt hög (66 procent) i SOM'87. Siffran (53 procent) i SOM'86 brukar betraktas som godtagbar i enkätundersökningar av detta slag.

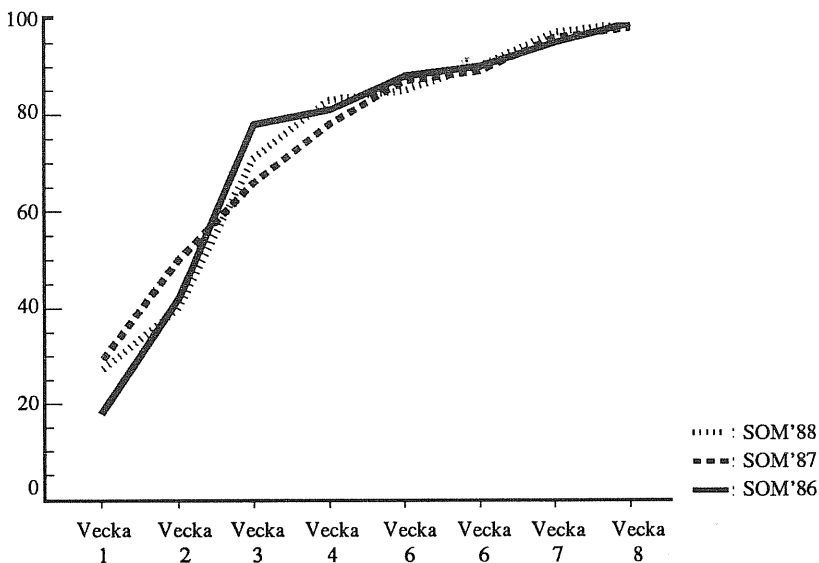
Undersökningsinsatser och svarsfrekvens

Figur 1 ger en beskrivning av inflödet av besvarade enkäter. Under de första två insamlingsveckorna 1987 skedde en stor tillströmning av ifyllda enkäter. Hälften av det totala antalet svarspersoner svarade på enkäten under dessa veckor. I SOM'88 och i SOM'86 hade endast ca 40 procent av det totala antalet svarspersoner svarat under de två första insamlingsveckorna.

Efter tre veckor hade 78 procent av de personer som så småningom kom att svara på SOM'86 besvarat enkäten. I SOM'88 låg siffran på 71 procent medan enbart 66 procent hade besvarat enkäten efter tre veckor 1987. Vid denna tidpunkt hade svarspersonerna i SOM'88 och i SOM'86 fått två påminnelser varav en enkät följt med den andra påminnelsen. Respondenterna i SOM'87 hade också fått två påminnelser men någon enkät hade inte följt med utskicken.

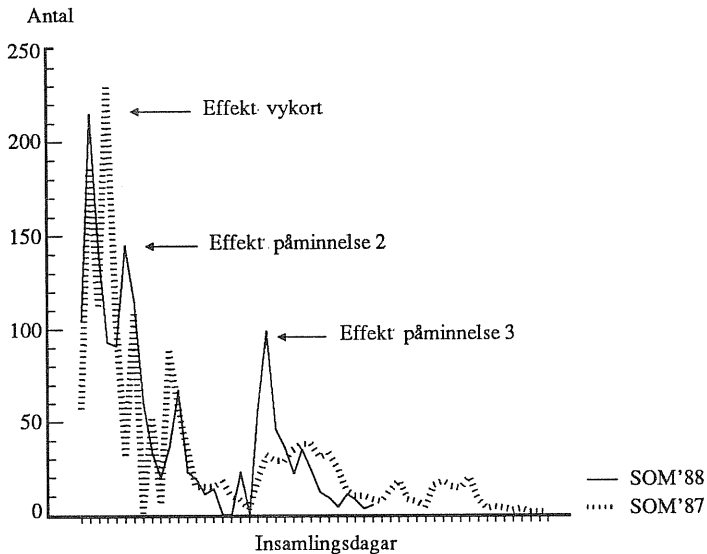
Före starten av telefonpåminnelserna fattades 8 procent för att nå det slutgiltiga målet i samtliga undersökningar. Det betyder att inströmningen av besvarade enkäter var något högre i SOM'87 i jämförelse med SOM'88 och SOM'86. Trots att SOM'88 och SOM'86 låg bättre till under den tredje insamlingsveckan ligger SOM'87 på en jämförbar nivå före starten av telefonpåminnelser.

Figur 1 Svarshastighet i tre SOM-undersökningar



De första två påminnelsebrevna kom relativt tätt inpå varandra under de första insamlingsveckorna 1988 och 1987. Figur 2 åskådliggör effekten av påminnelsebrevna. Det är klart att påminnelsebrevna ger effekt. Redan ca tre dagar efter det att respondenterna fått en påminnelse stannar tillströmningen av enkäter upp.

Figur 2 Inströmning av bevarade enkäter SOM'88 och SOM'87.



En nyhet med SOM'87 var den "snabbpåminnelse" som gjordes i form av ett kort två dagar efter det att den första enkäten skickats ut. Detta ledde till en snabbare inströmning av svar än fallet var för SOM'86. Även i SOM'88 fick respondenterna en "snabbpåminnelse". Denna påminnelse skickades dock ut fyra dagar efter det att den första enkäten skickats ut. Efter en vecka hade 29 procent av nettourvalet svarat i SOM'87. I SOM'88 låg siffran på 27 procent medan motsvarande andel endast var 18 procent i SOM'86.

Svarspersonerna i SOM'87 fick en påminnelse med följebrev mer än svarspersonerna i SOM'88 och SOM'86. Svarspersonerna i SOM'88 och SOM'86 fick däremot två påminnelser där även en enkät följde med påminnelsebrevet. Inströmningen av enkäter till SOM'88 får ses som mycket tillfredställande. Det är möjligt att inströmningen av besvarade formulär skulle skyndts på ytterligare om den första "snabbpåminnelsen" nått respondenterna redan två dagar efter det att de fått den första enkäten.

Internbortfall

Bortfallet på helt överhoppade frågor är överlag mycket lågt i samtliga SOM-undersökningar. I de flesta fall ligger internbortfallet endast mellan tre och fyra procent. Högst internbortfall i SOM'88 har fråga 36, -en fråga om vilka partier man anser har en bra politik i fråga om biståndsfrågor, försvarsfrågor och EG-frågor - En annan fråga med relativt högt internbortfall är fråga 39 -frågan om vilken åsikt man har om den palestinska organisationen PLO s uppträdande i mellanöstern - på dessa frågor var internbortfallet 23 respektive 15 procent.

Enkäten innehöll tre frågor där fasta svarsalternativ saknades. Också dessa frågor har fungerat mycket bra. Internbortfallet på fråga 14 ,där svarspersonerna ombads att nämna högst tre viktiga samhällsproblem är 13 procent. Yrkesfrågan har ett internbortfall på 10 procent vilket får betraktas som lågt med tanke på att alla människor inte yrkesarbetar eller har yrkesarbetat.

Orsakerna till att inte samtliga personer besvarar alla frågor kan variera. Det kan bland annat bero på att frågan är känslig, svår att besvara eller att man inte har någon uppfattning i frågan. Ett exempel på en fråga som kan vara känslig att svara på är frågan om partisympati och inkomst. I fråga 19 tillfrågades svarspersonerna om vilket parti man tycker bäst om idag. Internbortfallet på denna fråga är sju procent. Samma internbortfall hade frågan om vilket parti man röstade på i senaste valet. Inkomstfrågan hade ett internbortfall på fem procent.

En fråga som kan betraktas som svår att besvara gäller uppfattningen om vilka partier som har en bra politik i biståndsfrågor, försvarsfrågor och EG-frågor. Denna fråga har också det högsta internbortfallet. Hela 23 procent hoppade över denna fråga. Orsaken till det höga svarsbortfallet kan delvis sökas i att svarspersonerna inte hade några möjligheter att kryssa i ett vet inte alternativ på denna fråga. Detta tvingar folk att ta ställning men leder samtidigt till ett svarsbortfall bland personer som inte kan ta ställning.

I SOM '86 hade frågor som innehöll många påståenden att ta ställning till ett något högre internbortfall än frågor som kunde besvaras genom att endast sätta ett kryss i en ruta. Någon sådan tendens kan inte urskiljas i SOM'88 eller i SOM'87. Internbortfallet på den längsta frågan i SOM'88 är endast en procent. Frågan innehöll 28 stycken vanligt förekommande fritidsaktiviteter där svarspersonerna för varje aktivitet fick kryssa för hur ofta de brukar utöva den.

Överlag har samtliga frågor fungerat tillfredställande. Sett till olika frågeområden har frågorna om massmedier samt frågorna om boende och fritidsintressen ett något lägre internbortfall än övriga frågeområden. Det är också dessa frågeområden som betraktats som intressantast att besvara. I stora drag följer internbortfallet samma mönster i SOM '87 som i SOM '86.

Förhållandet mellan SOM'88, SOM'87 och SOM'86

Det finns några centrala skillnader mellan SOM'86 och SOM'87. Det gäller exempelvis urvalet, i SOM '88 samt i SOM'87 ingick inte utländska medborgare. Det gäller också svarsfrekvensen dels den totala svarsfrekvensen dels andelen svarande i olika åldersgrupper samt andelen svarande i olika områden. En tredje viktig skillnad mellan undersökningarna är svarshastigheten. Inströmningen av besvarade enkäter under de första insamlingsveckorna var avsevärt högre i SOM'88 och i SOM'87 jämfört med SOM'86.

Dessa faktorer är exempel på omständigheter som kan tänkas ha inflytande på svarsmönstren i de båda undersökningarna.

I tabell 4 görs en jämförelse av bakgrundsvariablernas fördelning mellan SOM'88, SOM'87 och SOM'86. Det kan konstateras att fördelningarna är i det närmaste identiska. Det finns emellertid vissa mindre skillnader mellan undersökningarna. Det gäller bland annat andelen svarspersoner som är politiskt intresserade.

Sett till politiskt intresse ligger den största procentdifferensen mellan SOM'87 och SOM'86. SOM'87 har ca 7 procentenheter fler som är åtminstone ganska intresserade av politik i jämförelse med SOM'86. Andelen som är mycket intresserade av politik ligger på tolv procent i SOM'87 medan samma siffra var nio procent i SOM'86, en procentdifferens på tre procentenheter. Om man lägger till de som är ganska intresserade av politik ökar procentdifferensen mellan 1987 och 1986 års undersökningarna till sju procentenheter. Andelen åtminstone ganska intresserade av politik är 53 procent i SOM'87 och 46 procent i SOM'86.

I denna fråga intar SOM'88 någon slags mellanposition mellan de två tidigare undersökningarna.

Det har redan konstaterats att andelen politiskt intresserade i storstadsregionerna är högre än i landet i övrigt. Storstadsregionerna är också förhållandevis väl representerade i SOM'87.

Tabell 5 visar det politiska intresset sett till svarshastigheten i SOM-undersökningarna. I alla tre undersökningarna minskar andelen politiskt intresserade under insamlingsveckorna. Minskningen är emellertid mindre drastisk i SOM'88 och SOM'87 i en jämförelse med SOM'86.

I urvalet till SOM'88 och SOM'87 ingick inte utländska medborgare. Tabell 6 visar andelen politiskt intresserade bland utländska medborgare i SOM'86. Andelen som är mycket intresserade av politik bland icke svenska medborgare uppgår till två procent i SOM'86. Med tanke på att denna grupp endast består av 58 personer kan dock inte de utländska medborgarnas lägre intresse för politik ensamt förklara det lägre politiska intresset i SOM'86.

Tabell 7 visar det politiska intresset fördelat på olika åldersgrupper. Uppdelningen visar samma tendenser i samtliga undersökningar. Ju äldre man är desto högre är sannolikheten att man är politiskt intresserad. I samtliga åldersgrupper är det politiska intresset något högre i SOM'87 i jämförelse med SOM'88 och SOM'86 när det gäller kategorin mycket intresserad av politik. Beträffande de som är ganska intresserade av politik är däremot andelarna något högre i SOM'88. Den största skillnaden mellan undersökningarna ligger i åldersgruppen 30-49 år. Där är andelen mycket intresserade av politik 13 procent i SOM'87 mot nio procent i SOM'86.

Tabell 4 Jämförelse mellan bakgrundsvariabler i SOM '87 och SOM '86 (procent).

Bakgrunds- variabler	Alla svenskar	SOM '88	SOM'87	SOM'86
Kön				
Män	49	47	49	51
Kvinnor	51	53	51	50

Åldersgrupper				
15-29 år	27	27	26	30
30-49 år	37	36	37	34
50-75 år	36	37	37	36

Förvärvsarbete - tid				
Heltid	76	(74) 65	65	68
Deltid	23	(26) 24	23	21
Ej svar		11	12	11
() anger procentalen när ej svar är bortberäknade				

Sektor				
Statlig	11	(18) 15	17	17
Kommunal	30	(27) 24	28	28
Privat	59	(55) 49	56	55
Ej svar		12	12	13
() anger procentalen när ej svar är bortberäknade				

Facklig tillhörighet*				
LO-förbund	61	(55) 33	(59) 35	(59) 37
TCO-förbund	31	(33) 19	(33) 24	(33) 21
SACO/SR-förbund	8	(12) 7	(8) 6	(8) 6
Inget medlemskap		33	27	37
Ej svar		7	8	6

Anm: Siffrorna under kolumnen alla svenskar avser 1984 på samtliga frågor utom i avseende på kön och ålder där siffrorna avser 1987* i SOM'86 ställdes frågan 'är'; SOM'87 'är/var'

tabellen forställer på nästa sida

Bakgrunds- variabler	SOM '88	SOM'87	SOM'86
Politiskt intresse			
Mycket intresserad	9	12	9
Ganska intresserad	41	41	38
Inte särskilt intresserad	41	40	44
Inte alls intresserad	8	7	10
Ej svar	1	1	1

Förvärvsarbete			
Förvärvsarbetande	63	63	63
Har beredskapsarbete	1	1	1
AMS-utbildning	1	1	1
Arbetslös	2	2	2
Ålderspensionär	14	15	14
Förtidspensionär	5	4	5
Hemarbetande	3	4	5
Studerande	11	11	11
Ej svar	2	3	2

Yrkesgrupp			
Tjänsteman	28	28	24
Tjänsteman, arbetsledande	14	12	13
Tjänsteman, företagsledande	2	3	2
Arbetare	39	42	44
Arbetare, arbetsledande	6	5	6
Egenanställd arbetare	1	1	1
Jordbrukare, ingen anställd	3	3	3
Jordbrukare, anställda	1	0	0
Företagare, ingen anställd	4	3	3
Företagare, 1-9 anställda	2	3	3
Företagare, 10- anställda	0	1	1

Subjektiv klasstillhörighet			
Arbetarfamilj	48	46	52
Jordbrukarfamilj	5	4	4
Tjänstemannafamilj	27	29	25
Högre tjänstemannafamilj	11	11	10
Egen företagare	8	10	9

Hushållsinkomst			
- 60.000	5	10	9
61.000 - 90.000	8	10	12
91.000 - 120.000	14	15	16
121.000 - 150.000	12	13	13
151.000 - 180.000	11	11	13
181.000 - 210.000	12	14	14
211.000 - 240.000	11	9	9
241.000 - 270.000	10	7	5
271.000 -	18	11	9

Tabell 5 Andel politiskt intresserade totalt och sett till svarshastighet i tre SOM-undersökningar (procent).

Intresse politik	SOM'88	SOM'87	SOM'86
Totalt			
mycket intresserad	10	11	9
ganska intresserad	41	42	37
Antal svar	1602	1661	1528

Första två insamlingsveckorna			
mycket intresserad	12	13	11
ganska intresserad	43	43	38
Antal svar	764	895	647

Före starten av telefonpåminnelser			
mycket intresserad	11	12	9
ganska intresserad	42	42	37
Antal svar	1402	1416	1395

Svar efter telefonpåminnelse			
mycket intresserad	9	11	5
ganska intresserad	39	39	37
Antal svar	241	244	133

Tabell 6 Politiskt intresse fördelat på olika åldersgrupper (procent).

Politiskt intresse	SOM'88			SOM'87			SOM'86		
	Ålder	Ålder	Ålder	Ålder	Ålder	Ålder	Ålder	Ålder	
	15-29	30-49	50-	15-29	30-49	50-	15-29	30-49	50--
Mycket intresserad	6	12	11	7	13	14	5	9	12
Ganska intresserad	35	43	44	31	42	48	28	41	40
Antal svar	439	587	597	432	610	619	452	526	550

Att använda SOM'88

Det totala datamaterialet från SOM-undersökningarna finns tillgängligt i form av färdiga SPSS och SAS systemfiler vid statsvetenskapliga institutionen, Göteborgs universitet. Den som är intresserad av att arbeta vidare med data från undersökningarna kan kontakta någon av de ansvariga inom projektet Samhälle Opinion Massmedia.

I bilaga 2 återfinns en fullständig variabelförteckning för SOM'88 tillsammans med de numeriska koder som representerar de olika svarsalternativen i frågorna. I bilaga 3 återfinns dessutom den enkät som användes i SOM'88. I det följande ges en kort redogörelse för hur SOM-data kan användas.

Låt säga att vi är intresserade av att studera kvällspressläsningen. I enkäten tillfrågades svarspersonerna om hur ofta de brukar läsa kvällspress (fråga 2). För var och en av samtliga kvällstidningar fick respondenterna ange om och hur ofta de brukar läsa i respektive tidning.

De svarsalternativ som fanns att välja mellan var: 6-7 dagar i veckan, 3-5 dagar i veckan, 1-2 dagar i veckan, mer sällan och aldrig. Kodboken talar om att variabler V23, V24 och V25 handlar om läsningen av olika kvällstidningar. I tabell 9 återges frekvensfördelningen för variabel V23, läsning av Aftonbladet. Frekvensfördelningen ger information om antalet svarande inom respektive svarsalternativ. Den numeriska koden för svarsalternativet 6-7 dagar i veckan är en etta. I kolumn 2 under frequency kan vi se att 121 svars personer läser i Aftonbladet 6-7 gånger i veckan. Dessa 121 personer utgör 7.4 procent utav det totala antalet svarande på enkäten (kolumn 3). Om man räknar bort de 10 personer som inte svarade på just denna fråga finner man att det fortfarande är 7.4 procent som läser i Aftonbladet 6-7 gånger i veckan (kolumn 4). Under den femte kolumnen återfinns den kumulativa procenten.

V23 AFTONBLADET

Value Label	1 Value	2 Frequency	3 Percent	4 Valid Percent	5 Cum Percent
	.00	237	14.4	14.5	14.5
6-7 dagar i veckan	1.00	121	7.4	7.4	21.9
3-5 dagar i veckan	2.00	125	7.6	7.7	29.6
1-2 dagar i veckan	3.00	176	10.7	10.8	40.4
Mer sällan	4.00	478	29.1	29.3	69.6
Aldrig	5.00	496	30.2	30.4	100.0
Missing	.	10	.6	MISSING	
	TOTAL	1643	100.0	100.0	
Valid Cases 1633		Missing Cases 10			

Om vi är intresserade av i vilken utsträckning personliga politiska sympatier stämmer överens med val av kvällstidning kan detta beläggas genom en korstabell. I tabell ? nedan har variablerna v23 (läsning av Aftonbladet) och variabel V24

(läsning Expressen gjorts om till en ny variabel, kvp, där en etta står för daglig läsning av Aftonbladet och en två står för läsning av Expressen. I enkätens fråga 19 tillfrågades svarspersonerna om sina politiska sympatier. Frågan om partisympti innehåller åtta variabler som vardera kan anta värdena ett, noll eller nio. Där ettan står för kryss i en bestämd ruta, nollan står för enstaka ej svar och nian står för ej svar på hela frågan. Variablerna på frågan om partisympti kallas V134 - V140. Dessa har gjorts om till en variabel som kallas psymp, där en etta står för VPK, tvåan för socialdemokraterna osv. I tabellen nedan har de numeriska koderna ersatts med de begrepp som de egentligen står för.

Tabellen visar att majoriteten av de borgerliga sympatisörerna väljer att läsa Expressen medan något över hälften av vänstersympatisörerna väljer att läsa Aftonbladet. Med kunskap om en persons politiska övertygelse kan vi med ganska stor sannolikhet förutspå vilken kvällstidning de väljer att läsa.

Crosstabulation:

	KVP						
	By PSYMP						
	1	2	3	4	5	6	7
	vpk	s	c	fp	m	kds	mp
1 Aftonbladet	57	53		9	2	17	42
2 Expressen	43	47	100	91	98	83	58
Antal personer	14	125	19	34	47	6	19

Ett annat sätt att beräkna statistiska samband är med hjälp av korrelationsanalys. Korrelationsanalysen syftar till att fastställa statistiska samband mellan två eller flera variabler. Korrelationskoefficienten Pearsons r kan anta värden mellan -1 och 1. Med -1 menas att sambandet är fullständigt linjärt och negativt med 1 menas att sambandet är positivt och linjärt.

En korrelation mellan lästid vid olika tidpunkter under dagen och ålder kan göras utifrån frågorna 6 och 51. Variablerna i frågan om lästid kallas V35, V37, V39 och V41. Efter att ha uteslutit de personer som hoppat över frågan kan dessa variabler anta värden mellan 0 och 14 där 0 står för ingen lästid alls vid en viss tidpunkt och 14 står för över 60 minuters läsning. I fråga 51 som motsvarar variabel V309 har svarspersonerna fått fylla i födelseår. Variabeln kan variera mellan 13 och 73. Där 13 står för födelseår 1913 och 73 för 1973. Istället för att använda den numeriska variabeln V309 har denna gjorts om till en variabel som kallas aalder där en etta står för 15-25 år en tvåa för 25-30 år en trea för 30-59 år och en fyra för 60 år och uppåt.

I korrelationen lästid med ålder visar det sig att sambandet är positivt tidigt på morgonen och under förmiddagen. Det vill säga att ökad ålder i viss mån förklarar sambandet mellan läsningen och lästiden. Under eftermiddagen och på kvällen är sambandet negativt. Vilket pekar på att sannolikheten för att man skall läsa en tidning under en längre tid ökar med minskad ålder under kvällen. I detta sammanhang bör det dock påpekas att sambanden är svaga. De redovisar endast svaga tendenser. Ser man till signifikansnivån är sannolikeheten för att sambandet skall vara slumpmässigt endast 0.01 procent.

Correlations:	OLDER
V35 före kl 08.00	.1618**
V37 kl 08.00-12.00	.1449**
V39 kl 12.00-17.00	-.0866**
V41 efter kl 17.00	-.0708*
N of cases: 1493	1-tailed Signif: * - .01 ** - .001

Litteratur

- Björkqvist, Karin (1988) *Tidningsläsning i Gästrikland - presentation av en läsarundersökning*. Avdelningen för masskommunikation, Göteborgs universitet.
- Holmberg, Sören; Weibull, Lennart (red) (1987) *SOM-undersökningen 1986*. Statsvetenskapliga institutionen och Avdelningen för masskommunikation, Göteborgs universitet.
- Holmberg, Sören; Weibull, Lennart (red) (1988) *SOM-undersökningen 1987*. Statsvetenskapliga institutionen och Avdelningen för masskommunikation, Göteborgs universitet.
- Ohlsson, Anders (1986) *Att svara eller inte svara det är frågan*. Avdelningen för masskommunikation, Göteborgs universitet.
- Severinsson, Ronny (1985) *Tidningsläsning i Södermanland*. Avdelningen för masskommunikation, Göteborgs universitet.
- Statistisk Årsbok 1986*.