

Rapport 2019:7

Valforskningsprogrammet

Statsvetenskapliga institutionen
Göteborgs universitet

2019.12.19

www.valforskning.pol.gu.se

Miljöopinionen i Valundersökningarna 1982-2018

Erik Jönsson



GÖTEBORGS
UNIVERSITET

Valforskningsprogrammets rapportserie

Sedan 1950-talet genomför forskare knutna till Valforskningsprogrammet i Göteborg empiriska undersökningar av hur den svenska demokratin mår och utvecklas. Rapportserien är vår viktigaste publikationskanal för att bidra till samhällets kunskapsförsörjning på demokratiområdet. Målsättningen är att sprida grundläggande fakta och forskningsresultat som rör val och väljarbeteende till en bred publik av forskare, studenter, journalister, politiker och allmänhet.

The Swedish National Election Studies Program working report series

Since the 1950s, the researchers associated with the Swedish National Election Studies Program at the Department of Political Science, University of Gothenburg, conducts empirical research on the well-being and development of the Swedish democracy. The working report series is one of our main publication outlets. The aim is to publish basic facts and research results about elections and voting behavior to a broad audience of researchers, students, journalists, politicians and the public.

Citering:

Jönsson, Erik (2019) Miljöopinionen i Valundersökningarna 1982-2018. Valforskningsprogrammets rapportserie 2019:7. Göteborgs universitet: Statsvetenskapliga institutonen.

Redaktör för arbetsrapportserien:

Henrik Ekengren Oscarsson

Rapport 2019:7

Miljöopinionen i Valundersökningarna 1982-2018

ERIK JÖNSSON

Sammanfattning

I vad som har kommit att bli en av världens längsta undersökningsserier inom samhällsvetenskap har Valforskningsprogrammet under årens gång tagit pulsen på den svenska väljarkåren. Aktualiserat av risken för en klimatkris har klimat- och miljöfrågor åter fått stort utrymme på medial så väl som på politisk agenda. Syftet i denna rapport har därför varit att sammanställa och redovisa de frågeinstrument som på något sätt ämnat åskådliggöra väljaropinionen i klimat- och miljörelaterade frågor under åren 1982-2018. Är klimat och miljö en lika högt prioriterad fråga hos väljarna idag, som den var under det så kallade "miljövalet" 1988? I denna tabell- och figurrapport får vi bland annat ta del av svenska väljares attityder kring bensin- och flygskatter, inställning till att satsa på ett miljövänligt samhälle, och betyg på partiernas miljöpolitik över tid.

Summary

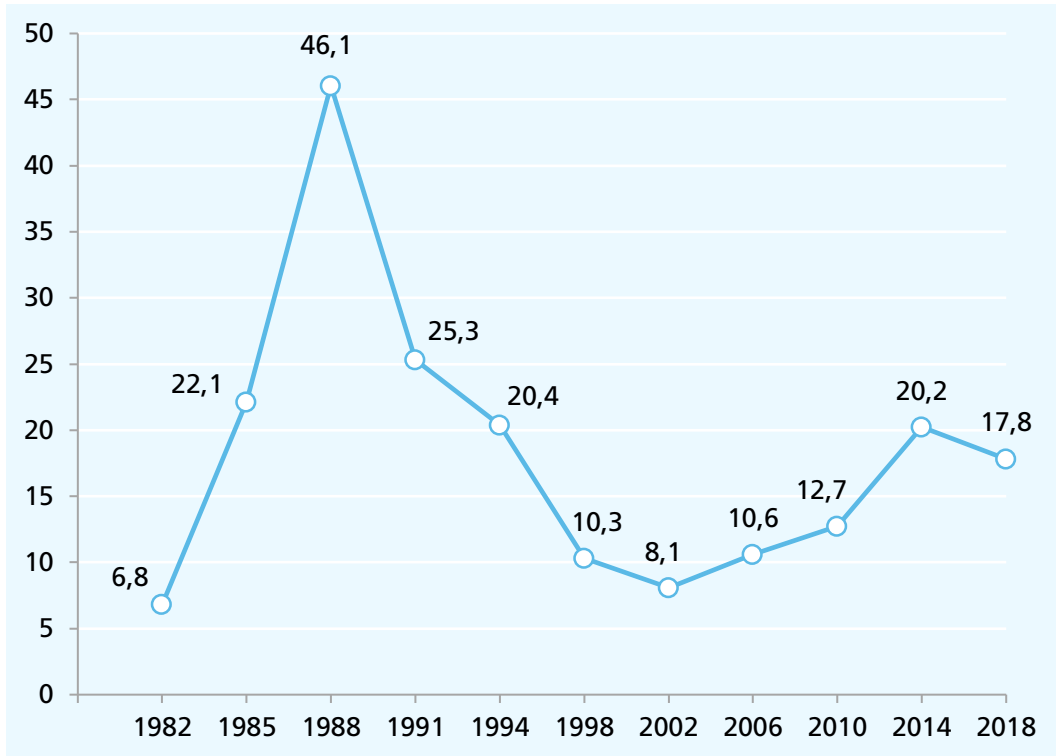
In what has become one of the world's longest social science survey series, the Swedish National Election Studies Program has throughout the years taken the pulse of the Swedish electorate. Actualized by the imminent risk of a climate crisis, climate and environmental issues have once again ended up on the medial as well as on the political agenda. The purpose of this report has therefore been to put together and present the various questions that in one way or another aims to tap into voters' opinions and attitudes regarding climate and environmental issues for the years 1982-2018. Are climate and environmental issues equally important issues among voters today, as it were during the so-called "environmental election" in 1988? Among other things, in this table and figure report we will gain familiarity with Swedish voters' attitudes regarding gasoline and flight taxes, attitudes toward the proposal to invest in an environmentally friendly society, and ratings on political parties' environmental policies over time.

Innehållsförteckning

A.	Miljön som viktig fråga för partival <i>The environment as an important issue for party choice</i>	3
B.	Satsa på ett miljövänligt samhälle <i>Work towards an environmentally friendly society</i>	8
C.	Grön dimension <i>Green dimension</i>	12
D.	Väljarnas betyg på svenska riksdagspartiers miljöpolitik <i>Voters' assessment of Swedish parties' environmental policies</i>	14
E.	Kärnkraft: behålla eller avveckla? <i>Nuclear power: retain or decommission?</i>	16
F.	Bilism	20
	F.1 Stoppa privatbilismen i innerstäderna	20
	F.2 Kört bil	22
	F.3 Bensinskatt	23
	<i>Car use</i>	20
	F.1 Stop private driving in inner cities	20
	F.2 Driven car	22
	F.3 Tax on gasoline	23
G.	Flygskatt <i>Flight tax</i>	24
H.	Köttkonsumtion <i>Meat consumption</i>	25

A. Miljön som viktig fråga för partival

Figur A.1 Andel väljare som spontant nämner miljön som viktig fråga för deras partival till riksdagen, 1982-2018 (procent).
Share of voters mentioning 'the environment' as an important issue for their party choice, 1982-2018 (percent).



Källa: Valforskningsprogrammet, Göteborgs universitet: Valundersökningarna 1982-2018.

Kommentar: Figuren visar hur respondenterna svarade på frågan "Var det någon eller några frågor som var viktiga för dig när det gäller vilket parti du röstade på i riksdagsvalet den 9 september? Vilken eller vilka frågor var det?". Under åren har frågeformuleringen dock varierat något, essensen har emellertid alltid varit densamma. För samtliga frågeformuleringar hänvisas läsaren till valundersökningarnas respektive kodböcker: <https://valforskning.pol.gu.se/data>. Figuren visar andelar som uppgav "miljön" som viktig fråga.

Tabell A.1 Andel väljare som spontant nämner miljön som viktig fråga för deras partival till riksdagen, 1982-2018 (procent).
Share of voters mentioning 'the environment' as an important issue for their party choice, 1982-2018 (percent).

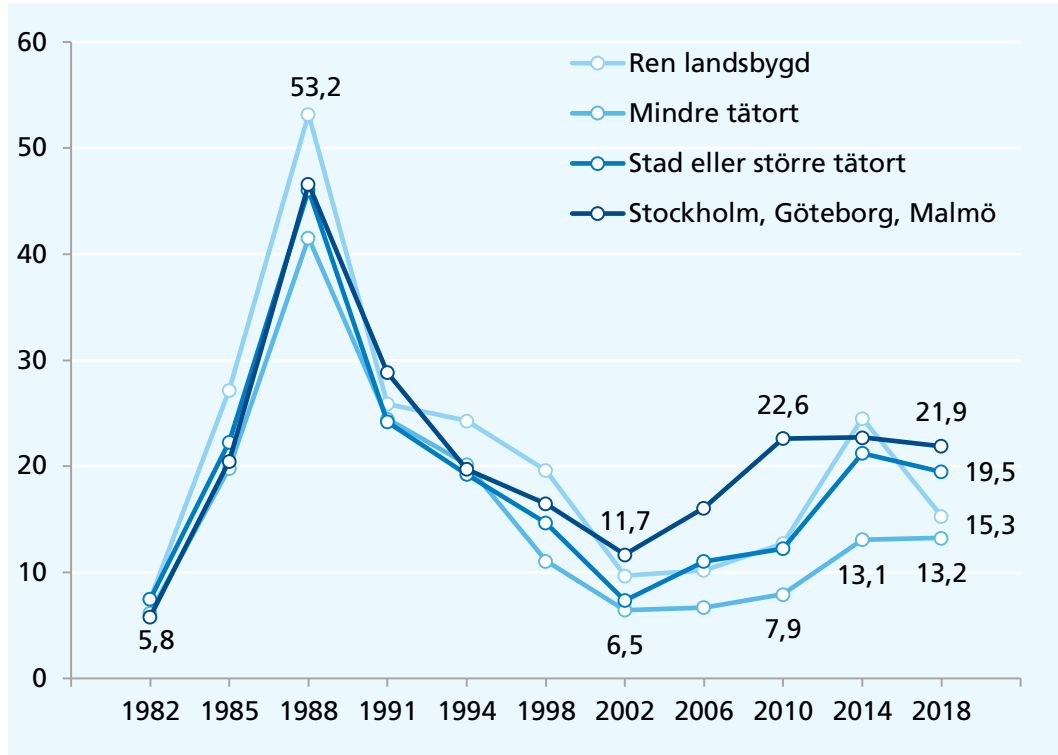
	1982	1985	1988	1991	1994	1998	2002	2006	2010	2014	2018
Samtliga väljare	6,8	22,1	46,1	25,3	20,4	10,3	8,1	10,6	12,7	20,2	17,8
Kön											
Man	5,2	21,3	42,7	21,9	15,4	8,7	6,6	9,2	10,8	18,0	14,5
Kvinna	8,5	23,0	49,8	29,0	26,0	12,0	9,7	12,1	14,7	22,5	21,0
Ålder											
18-29 år	8,2	22,9	50,2	27,0	25,8	14,7	11,9	15,4	19,0	28,8	24,6
30-49 år	7,4	26,2	49,2	27,2	19,1	11,1	9,5	12,1	16,0	26,8	21,2
50-64 år	5,7	20,6	46,6	24,6	19,7	9,4	5,7	9,7	8,1	14,0	17,5
65-84 år	5,1	13,3	33,5	19,9	15,8	5,0	5,3	5,2	9,5	15,3	12,4
Utbildning											
Låg	3,9	17,3	38,4	21,2	15,2	6,1	2,3	4,8	6,2	10,4	6,7
Medel	7,2	22,3	48,2	23,9	20,8	14,6	7,2	7,2	7,3	13,1	12,4
Hög	14,8	32,4	54,6	34,1	25,3	21,2	12,8	15,6	18,5	26,6	23,8
Bostadsort											
Ren landsbygd	7,5	27,2	53,2	25,9	24,3	19,6	9,7	10,2	12,7	24,5	15,3
Mindre tätort	6,2	19,8	41,5	24,5	20,2	11,1	6,5	6,7	7,9	13,1	13,2
Stad eller större tätort	7,5	22,3	46,0	24,2	19,2	14,7	7,3	11,0	12,3	21,2	19,5
Stockholm, Göteborg, Malmö	5,8	20,5	46,6	28,8	19,7	16,5	11,7	16,1	22,6	22,7	21,9
Vänster-högerplacering											
Klart till vänster	6,0	21,2	47,6	23,2	16,4	13,5	11,3	12,5	15,6	18,2	27,8
Något till vänster	2,9	21,9	48,5	33,6	24,1	22,6	13,4	16,4	18,1	24,2	29,8
Varken till vänster eller höger	9,9	26,2	47,9	26,5	22,5	16,6	8,6	11,5	15,1	25,6	19,8
Något till höger	7,1	20,8	47,5	23,9	15,8	11,1	3,4	8,1	7,2	12,0	10,5
Klart till höger	4,2	15,7	28,9	14,6	16,0	1,5	2,2	3,6	7,8	12,5	4,6
Partival riksdag											
Vänsterpartiet	10,6	45,8	60,0	46,3	28,3	23,7	12,8	13,8	15,7	25,0	32,8
Socialdemokraterna	2,9	16,3	38,6	21,2	15,7	5,5	3,6	5,5	5,0	10,6	15,4
Centerpartiet	13,9	37,1	60,6	36,9	42,2	37,0	9,0	16,3	20,5	42,4	30,8
Folkpartiet/Liberalerna	9,7	24,3	48,3	26,3	21,0	6,9	4,7	8,7	11,7	12,7	17,4
Moderaterna	3,4	13,6	33,8	16,4	10,6	3,2	2,7	5,6	5,3	11,8	7,5
Kristdemokraterna	24,2	33,3	45,5	21,1	11,4	6,9	3,7	1,6	9,6	16,3	7,5
Miljöpartiet	60,9	77,3	94,7	88,9	71,2	71,4	52,4	64,8	56,6	67,0	79,6
Sverigedemokraterna	-	-	-	-	-	-	-	-	7,3	3,9	2,7
Feministiskt Initiativ	-	-	-	-	-	-	-	-	(22,2)	35,7	27,6
n	2 640	2 622	2 299	2 273	2 256	1 850	1 864	1 717	1 274	984	6 778

Källa: Valforskningsprogrammet, Göteborgs universitet: Valundersökningarna 1982-2018.

Kommentar: Tabellen visar hur respondenterna svarade på frågan "Var det någon eller några frågor som var viktiga för dig när det gäller vilket parti du röstade på i riksdagsvalet den 9 september? Vilken eller vilka frågor var det?". Under åren har frågeformuleringen dock varierat något, essensen har emellertid alltid varit densamma. För samtliga frågeformuleringar hänvisas läsaren till valundersökningarnas respektive kodböcker: <https://valforskning.pol.gu.se/data>. Utbildning bygger på frågan "Vilken är din högsta utbildningsnivå?", där Låg = ej fullgjord/fullgjord grundskola; Medel = Studier/examen på gymnasie-/folkhögskolenivå; Hög = eftergymnasial utbildning eller studier/examen vid högskola/universitet/forskarutbildning. Den ursprungliga elva-gradiga vänster-högerdimensionen har kodats om till "Klart till vänster" (0-1), "Något till vänster" (2-3), "Varken till vänster eller höger" (4-6), "Något till höger" (7-8), "Klart till höger" (9-10). Tabellen visar de andelar som uppgett "miljön" som viktig fråga.

Figur A.2 Miljön som viktig fråga för partival till riksdagen och respondenternas bostadsort, 1982-2018 (procent).

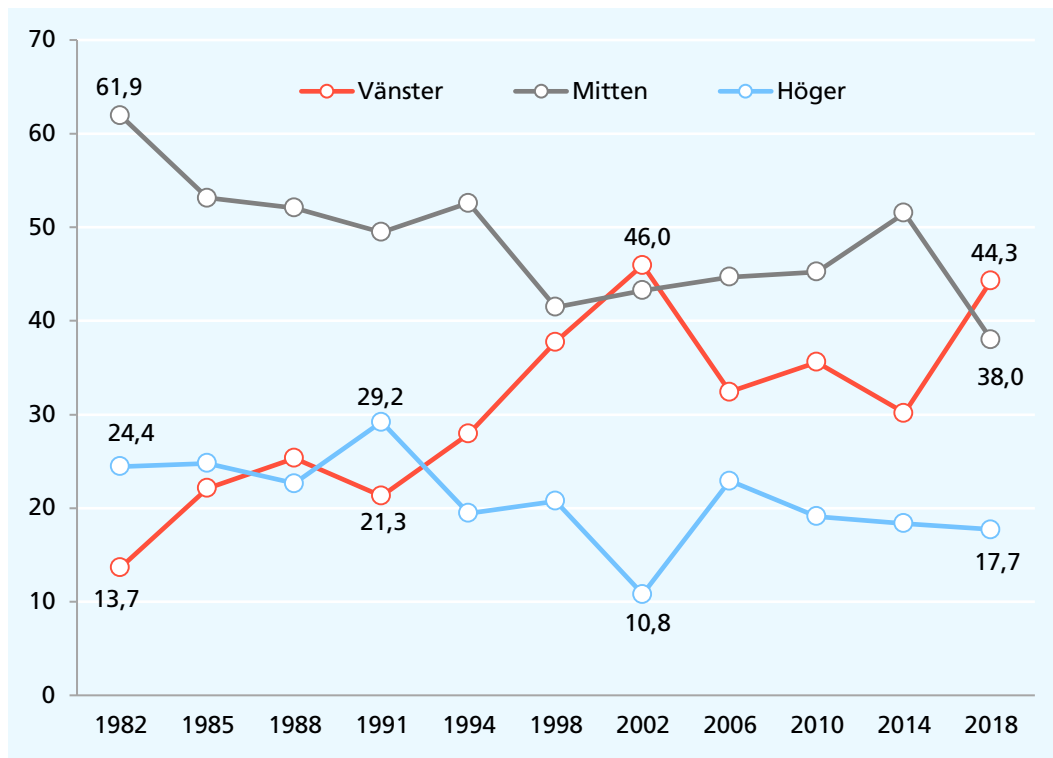
The environment as an important issue for party choice and the respondents' place of residence, 1982-2018 (percent).



Källa: Valforskningsprogrammet, Göteborgs universitet: Valundersökningarna 1982-2018.

Kommentar: Figuren visar hur respondenterna svarade på frågan "Var det någon eller några frågor som var viktiga för dig när det gäller vilket parti du röstade på i riksdagsvalet den 9 september? Vilken eller vilka frågor var det?". Under åren har frågeformuleringen dock varierat något, essensen har emellertid alltid varit densamma. För samtliga frågeformuleringar hänvisas läsaren till valundersökningarnas respektive kodböcker: <https://valforskning.pol.gu.se/data>. Figuren visar de andelar som uppgett "miljön" som viktig fråga, nedbrutet på bostadsort.

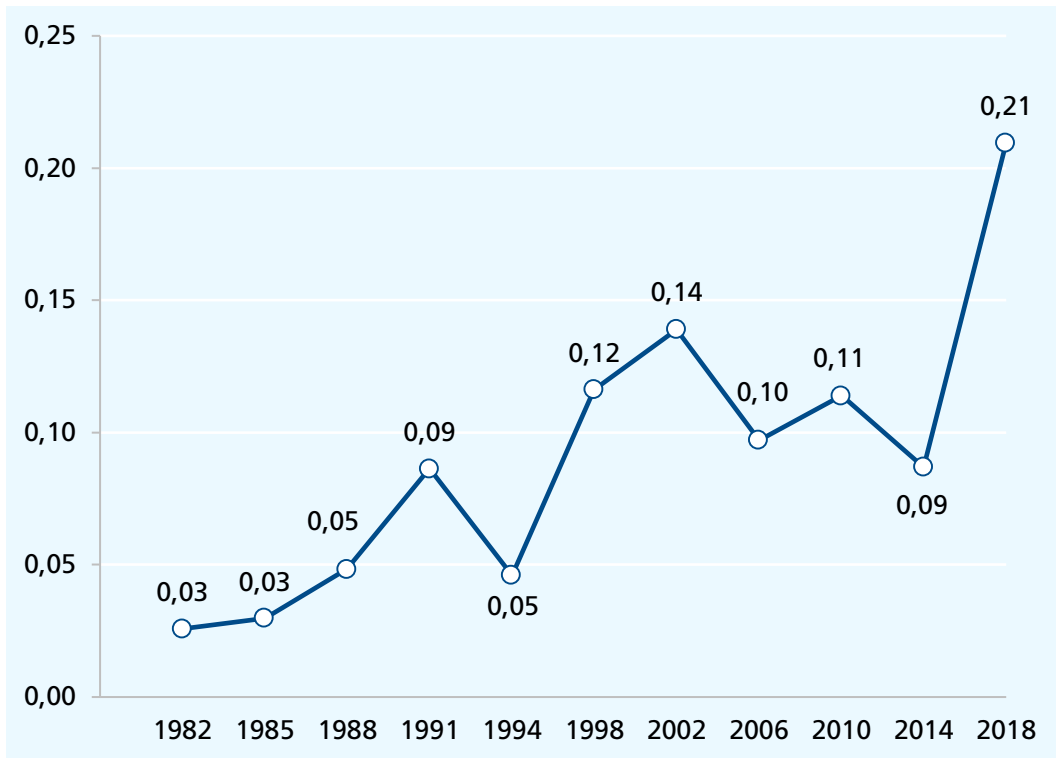
Figur A.3 Respondenter som nämnt miljö som viktig fråga för valet av parti och deras vänster-högerideologiska hemvist, 1982-2018 (procent).
Respondents' who mentioned the environment as an important issue for party choice and their left-right ideological orientation (percent).



Källa: Valforskningsprogrammet, Göteborgs universitet: Valundersökningarna 1982-2018.

Kommentar: Figuren visar hur respondenterna svarade på frågan "Var det någon eller några frågor som var viktiga för dig när det gäller vilket parti du röstade på i riksdagsvalet den 9 september? Vilken eller vilka frågor var det?". Under åren har frågeformuleringen dock varierat något, essensen har emellertid alltid varit densamma. För samtliga frågeformuleringar hänvisas läsaren till valundersökningarnas respektive kodböcker: <https://valforskning.pol.gu.se/data>. Figuren visar de andelar som uppgett "miljön" som viktig fråga, samt hur de självplacerat sig på en elvgradig vänster-högerskala. Vänster-högerskalan är i sin tur kategoriserad som vänster, mitten och höger; där vänster motsvarar 0-3, 4-6 mitten och 7-10 höger av den ursprungliga skalan.

Figur A.4 Samvariation mellan att uppge miljö som viktig fråga för partival och ideologisk vänster-högeridentifikation, 1982-2018 (Pearson's r).
Correlation between mentioning the environment as an important issue for party choice and ideological left-right identification, 1982-2018 (Pearson's r).



Källa: Valforskningsprogrammet, Göteborgs universitet: Valundersökningarna 1982-2018.

Kommentar: Figuren visar hur korrelationen mellan respondenters självplacering längs en elvgradig vänster-högerskala och att uppge miljön som viktig fråga för valet av parti utvecklats över tid. Åren 1982 och 1985 är sambanden ej signifikanta. Att korrelationen är positiv i detta sammanhang betyder att personer som självplaceras sig vänsterut längs det ideologiska vänster-högerspektrumet tenderar att uppge miljön som viktig fråga för partival i större utsträckning än vad de som placerar sig längre högerut gör.

B. Satsa på ett miljövänligt samhälle

Tabell B.1 Medelvärden för frågan "satsa på ett miljövänligt samhälle även om det innebär låg eller ingen ekonomisk tillväxt?", 1982-2018 (medelvärden).
Means in the question "work towards an environmentally friendly society even if it means little or no economic growth?", 1982-2018 (means).

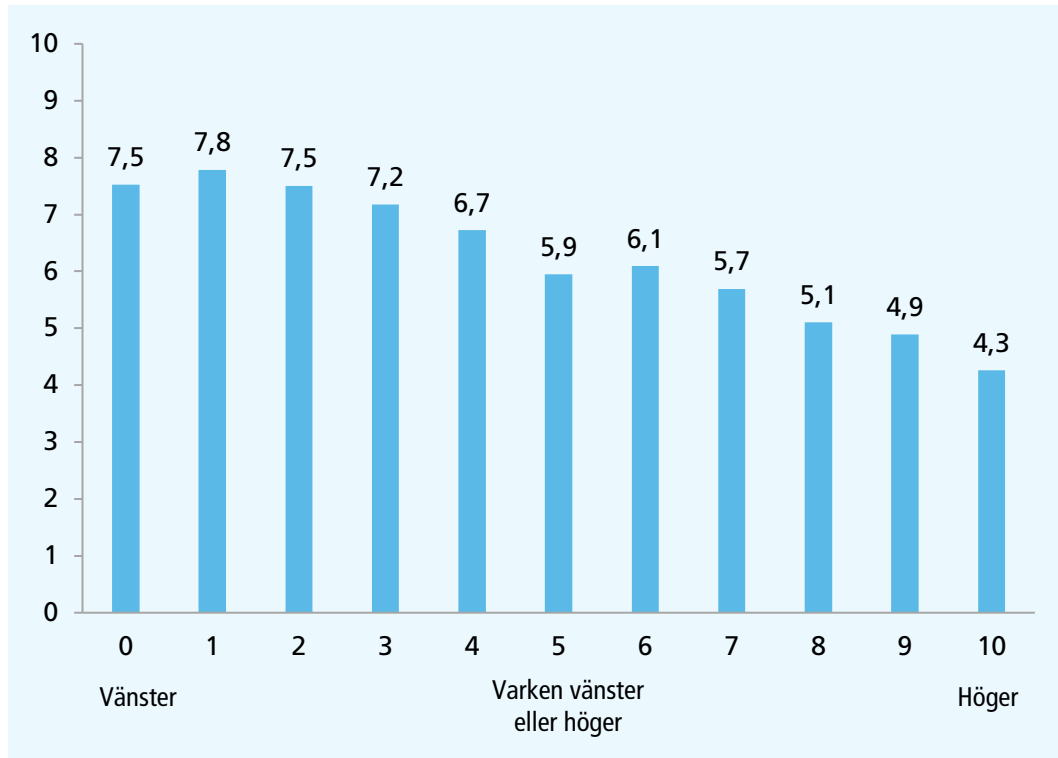
	1982	1985	1988	1991	1994	1998	2002	2006	2010	2014	2018
Samtliga väljare	5,6	6,4	6,5	5,7	5,5	5,4	5,3	5,0	5,2	5,4	6,2
Kön											
Man	5,2	6,1	6,1	5,3	5,2	5,1	5,0	4,7	5,0	5,3	5,8
Kvinna	6,0	6,8	6,9	6,0	5,9	5,8	5,6	5,4	5,5	5,6	6,6
Ålder											
18-29 år	5,5	6,5	6,3	5,6	5,6	5,5	5,4	5,1	5,2	6,0	6,3
30-49 år	5,5	6,2	6,6	5,6	5,4	5,4	5,0	5,0	5,3	5,5	6,3
50-64 år	5,6	6,5	6,6	5,9	5,6	5,4	5,4	5,2	5,1	5,3	6,1
65-84 år	5,9	6,5	6,2	5,6	5,5	5,4	5,5	4,9	5,3	5,3	6,0
Utbildning											
Låg	5,7	6,4	6,5	5,7	5,6	5,5	5,4	4,8	4,8	4,9	5,5
Medel	5,3	6,3	6,4	5,5	5,4	5,4	5,2	4,9	5,1	5,2	5,6
Hög	6,0	6,7	6,6	6,0	5,7	5,5	5,4	5,3	5,4	5,8	6,6
Bostadsort											
Ren landsbygd	5,9	6,4	6,7	5,7	5,7	5,5	5,3	5,0	5,1	5,5	6,1
Mindre tätort	5,5	6,3	6,4	5,6	5,5	5,4	5,2	5,0	5,1	5,1	5,7
Stad eller större tätort	5,6	6,4	6,4	5,7	5,5	5,5	5,3	5,1	5,4	5,4	6,2
Stockholm, Göteborg, Malmö	5,3	6,5	6,6	5,6	5,4	5,3	5,2	5,0	5,3	5,9	6,6
Vänster- högerplacering											
Klart till vänster	5,9	7,1	6,7	6,2	5,9	6,1	6,1	6,1	5,8	6,2	7,7
Något till vänster	5,4	6,5	6,7	6,2	5,8	5,7	5,7	5,9	6,0	6,4	7,3
Varken till vänster eller höger	5,8	6,5	6,6	5,8	5,6	5,6	5,2	5,0	5,3	5,4	6,2
Något till höger	5,2	5,9	6,2	5,2	5,0	4,9	4,7	4,3	4,6	4,7	5,4
Klart till höger	5,0	6,2	5,2	5,2	4,8	4,4	4,4	4,6	4,7	4,4	4,6
Partival riksdag											
Vänsterpartiet	6,2	7,4	7,4	6,5	6,0	5,8	6,0	5,9	6,0	7,1	8,1
Socialdemokraterna	5,4	6,4	6,3	5,8	5,5	5,5	5,3	5,2	5,4	5,3	6,5
Centerpartiet	6,3	6,9	7,0	6,3	6,2	5,6	5,5	5,3	5,3	5,9	6,7
Folkpartiet/Liberalerna	5,8	6,2	6,1	5,2	5,6	5,3	5,0	5,0	5,2	5,0	6,1
Moderaterna	4,9	5,6	5,6	4,9	4,7	4,7	4,3	4,0	4,4	4,6	5,3
Kristdemokraterna	6,7	7,4	7,3	6,1	5,1	5,3	5,0	5,0	5,1	4,8	5,6
Miljöpartiet	8,6	8,9	8,8	8,4	7,5	7,4	7,2	7,1	7,1	6,8	8,9
Sverigedemokraterna	-	-	-	-	-	-	-	-	5,1	4,5	4,5
Feministiskt Initiativ	-	-	-	-	-	-	-	-	(6,8)	7,5	7,9

Källa: Valforskningsprogrammet, Göteborgs universitet: Valundersökningarna 1982-2018.

Kommentar: Frågan formulerades enligt följande: "Nedan finns en lista med följande förslag på olika slags samhällen som en del människor anser att vi bör satsa på i framtiden i Sverige. Vad anser du om de olika förslagen? ... Satsa på ett miljövänligt samhälle även om det innebär låg eller ingen ekonomisk tillväxt?". Svartalternativen går från "0 Mycket dåligt förslag", "1", "2", "3", "4", "5 Varken bra eller dåligt förslag", "6", "7", "8", "9", "10 Mycket bra förslag". Den ursprungliga elvgradiga vänster-högerdimensionen har kodats om till "Klart till vänster" (0-1), "Något till vänster" (2-3), "Varken till vänster eller höger" (4-6), "Något till höger" (7-8), "Klart till höger" (9-10). Utbildning bygger på frågan "Vilken är din högsta utbildningsnivå?", där Låg = ej fullgjord/fullgjord grundskola; Medel = Studier/examen på gymnasie-/folkhögskolenivå; Hög = eftergymnasial utbildning eller studier/examen vid högskola/universitet/forskarutbildning. Figuren visar medelvärden i frågan för olika respondentkategorier under åren 1982-2018. Observera att frågeformuleringen ändrades från att ha handlat om "låg eller ingen ekonomisk tillväxt" för åren 1982-2014, till att istället beröra en "sänkt materiell levnadsstandard" i 2018 års valundersökning, varför värdena för 2018 inte är direkt jämförbara med åren dessförinnan.

Figur B.1 Medelvärden för frågan "satsa på ett miljövänligt samhälle även om det innebär sänkt materiell levnadsstandard" nedbrutet på ideologisk vänster-högeridentifikation, 2018 (medelvärden).

Means in the question "work towards an environmentally friendly society even if it means lowered material standard of living?" broken down on ideological left-right identification, 2018 (means).

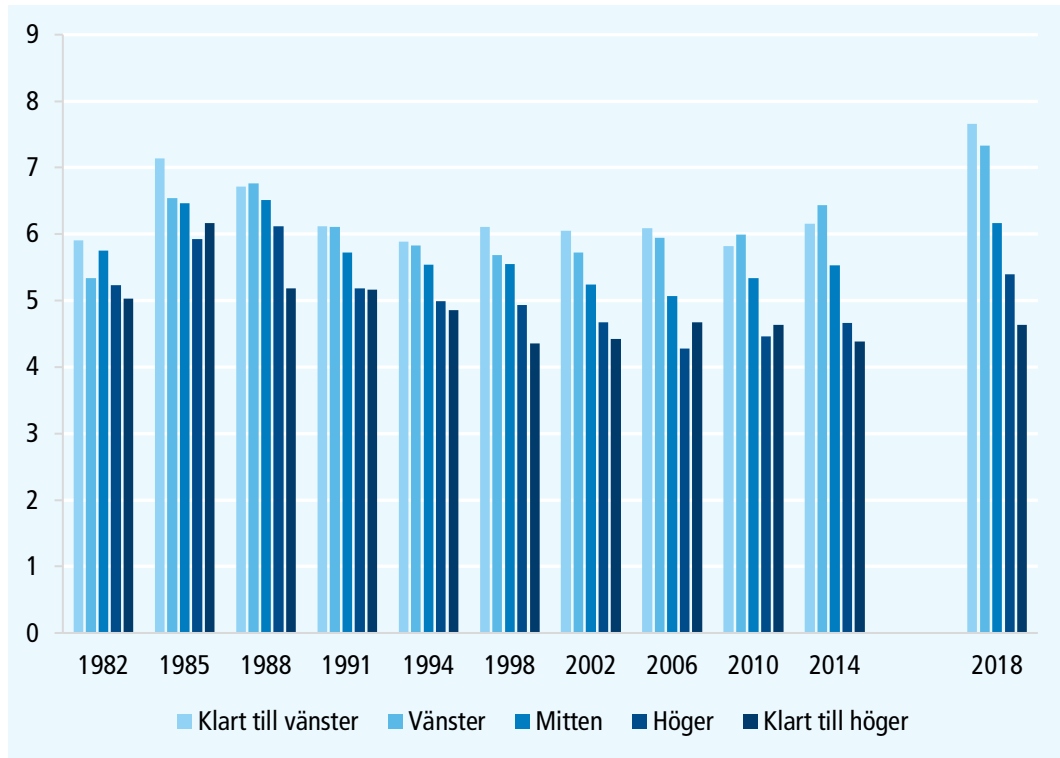


Källa: Valforskningsprogrammet, Göteborgs universitet: Valundersökningen 2018.

Kommentar: Frågan formulerades enligt följande: "Nedan finns en lista med följande förslag på olika slags samhällen som en del människor anser att vi bör satsa på i framtiden i Sverige. Vad anser du om de olika förslagen? ... Satsa på ett miljövänligt samhälle även om det innebär sänkt materiell levnadsstandard". Svartalternativen går från "0 Mycket dåligt förslag", "1", "2", "3", "4", "5 Varken bra eller dåligt förslag", "6", "7", "8", "9", "10 Mycket bra förslag".

Figur B.2 Medelvärden för frågan "satsa på ett miljövänligt samhälle även om det innebär låg eller ingen ekonomisk tillväxt?" nedbrutet på ideologisk vänster-högerplacering, 1982-2018 (medelvärden).

Means in the question "work towards an environmentally friendly society even if it means little or no economic growth?" broken down on the ideological left-right scale, 2018 (means).

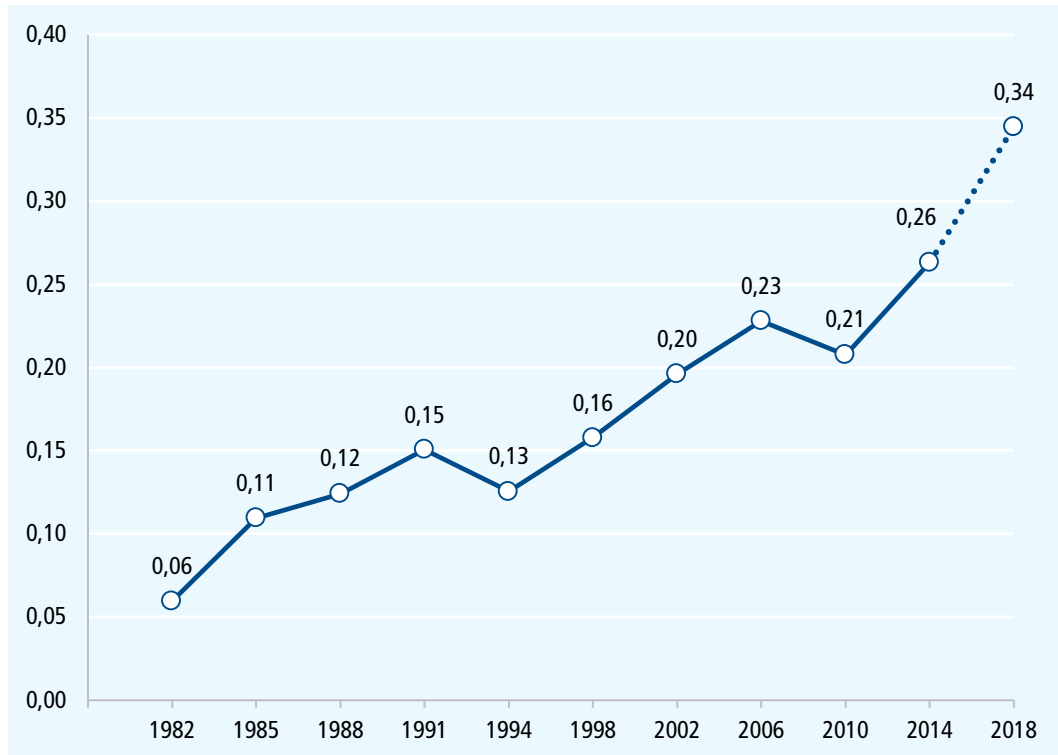


Källa: Valforskningsprogrammet, Göteborgs universitet: Valundersökningarna 1982-2018.

Kommentar: Frågan formulerades enligt följande: "Nedan finns en lista med följande förslag på olika slags samhällen som en del människor anser att vi bör satsa på i framtiden i Sverige. Vad anser du om de olika förslagen? ... Satsa på ett miljövänligt samhälle även om det innebär låg eller ingen ekonomisk tillväxt?". Svartalternativen går från "0 Mycket dåligt förslag", "1", "2", "3", "4", "5 Varken bra eller dåligt förslag", "6", "7", "8", "9", "10 Mycket bra förslag". Figuren visar medelvärden i frågan under åren 1982-2018 nedbrutet på hur respondenterna självplaceras sig på en elvgradig vänster-högerskala. Vänster-högerskalan är i sin tur kategoriserad som klart till vänster, vänster, mitten, höger och klart till höger; där klart till vänster motsvarar 0-1, 2-3 vänster, 4-6 mitten, 7-8 höger och 9-10 långt till höger, av den ursprungliga skalan. Observera att frågeformuleringen ändrades från att ha handlat om "låg eller ingen ekonomisk tillväxt" för åren 1982-2014, till att istället beröra en "sänkt materiell levnadsstandard" i 2018 års valundersökning (jämför med tabell B.1 och figur B.1 ovan), varför värdena för 2018 inte är direkt jämförbara med åren dessförinnan.

Figur B.3 Samvariation mellan frågan "satsa på ett miljövänligt samhälle även om det innebär låg eller ingen ekonomisk tillväxt" och ideologisk vänster-högeridentifikation, 1982-2018 (Pearson's r).

Correlation between "work towards an environmentally friendly society even if it means little or no economic growth" and ideological left-right identification, 1982-2018 (Pearson's r).



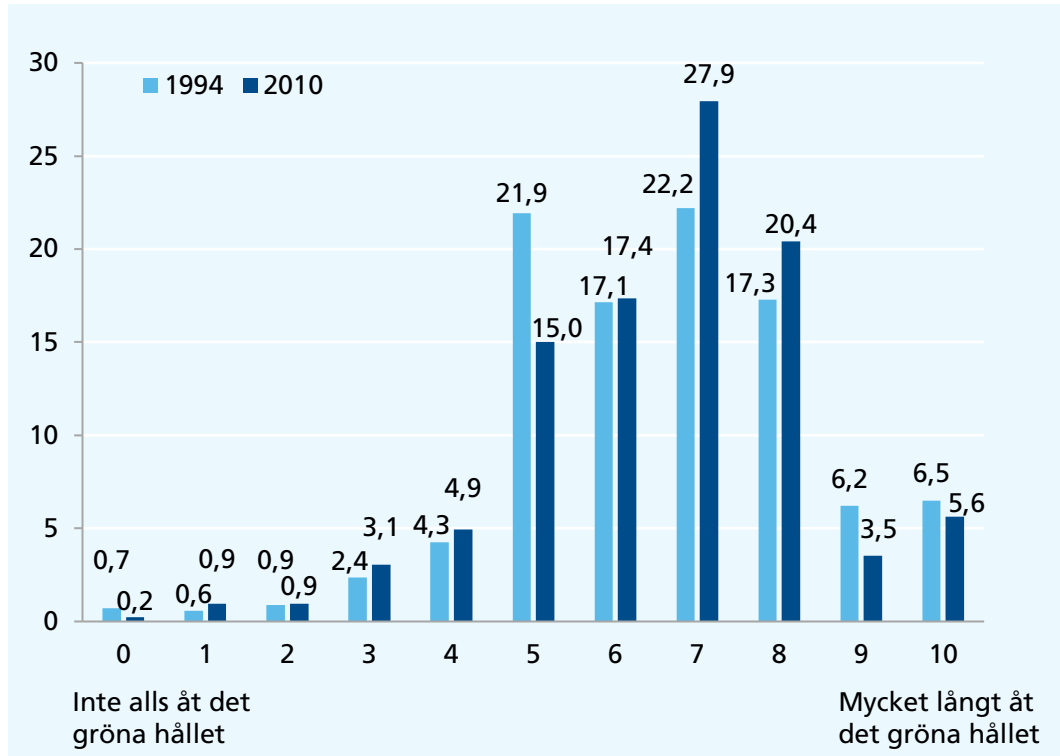
Källa: Valforskningsprogrammet, Göteborgs universitet: Valundersökningarna 1982-2018.

Kommentar: Figuren visar hur korrelationen mellan respondenters självplacering längs en elvgradig vänster-högerskala och frågan "satsa på ett miljövänligt samhälle även om det innebär låg eller ingen ekonomisk tillväxt" utvecklats över tid. Figuren visar absoluta tal, sambandet är egentligen negativt. Lägre värden på vänster-högerskalan (dvs längre vänsterut) korrelerar med högre värden på "satsa på ett miljövänligt samhälle"-frågan, och vice versa. Ett samband som kommit att stärkas över tid.

C. Grön dimension

Figur C.1 Respondenternas självplacering längs den gröna dimensionen, 1994 och 2010 (procent).

Respondents' self-placement along the green dimension, 1994 and 2010 (percent).



Källa: Valforskningsprogrammet, Göteborgs universitet: Valundersökningarna 1994 och 2010.

Kommentar: Frågan formulerades enligt följande: "Det talas ibland om en grön dimension i svensk politik. Kan du med hjälp av skalan på det här kortet ange var du tycker partierna står längs den gröna dimensionen?" med följdfrågan "Var någonstans på skalan skulle du vilja placera dig själv?". Svartalternativen går från 0 till 10, där 0 innebär "inte alls åt det gröna hållet" medan 10 innebär "mycket långt åt det gröna hållet". Frågan har endast ställts i 1994 och 2010 års valundersökningar och figuren visar frekvensfördelningen i procent vid dessa två mätpunkter.

Tabell C.1 Medelvärden för frågan om "grön dimension" inom olika respondentkategorier, 1994 och 2010 (medelvärden).
Means on the question regarding a "green dimension" within different categories of respondents, 1994 and 2010 (means).

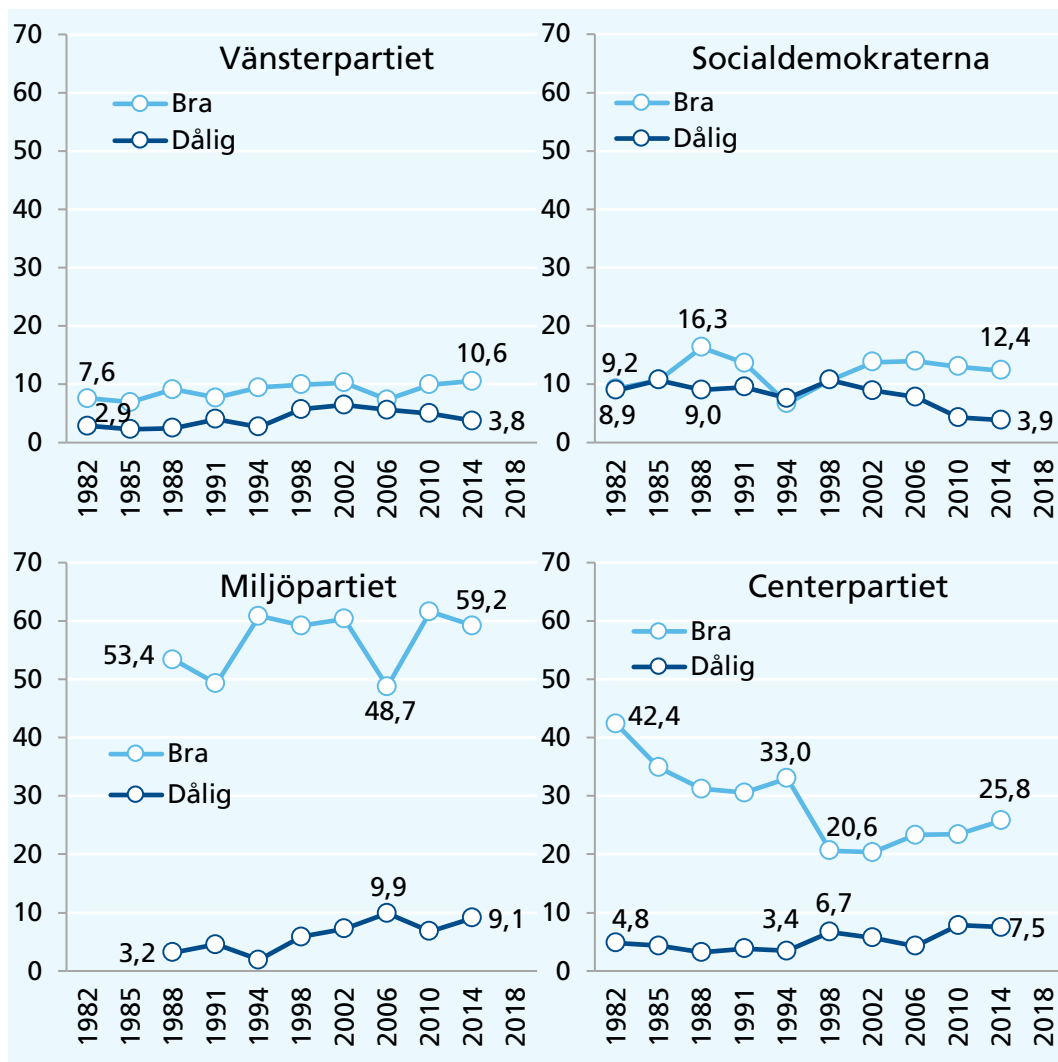
	1994	2010
Samtliga väljare	6,5	6,6
Kön		
Man	6,3	6,4
Kvinna	6,9	6,8
Ålder		
18-29 år	6,6	6,7
30-49 år	6,4	6,5
50-64 år	6,6	6,6
65-84 år	6,7	6,7
Utbildning		
Låg	6,6	6,1
Medel	6,4	6,5
Hög	6,7	6,7
Bostadsort		
Ren landsbygd	6,7	6,1
Mindre tätort	6,5	6,4
Stad eller större tätort	6,5	6,6
Stockholm, Göteborg, Malmö	6,7	7,2
Vänster-högerplacering		
Klart till vänster	6,9	7,3
Något till vänster	6,7	7,2
Varken till vänster eller höger	6,5	6,5
Något till höger	6,4	6,2
Klart till höger	6,8	6,7
Partival riksdag		
Vänsterpartiet	7,0	6,6
Socialdemokraterna	6,4	6,6
Centerpartiet	7,3	6,7
Folkpartiet/Liberalerna	6,5	6,3
Moderaterna	6,2	6,2
Kristdemokraterna	6,3	6,1
Miljöpartiet	8,0	8,0
Ny Demokrati	6,5	-
Sverigedemokraterna	-	5,3
Sambandsmått		
Pearson's r: V-H-identifikation * miljö	-0,0468*	-0,2012*

Källa: Valforskningsprogrammet, Göteborgs universitet: Valundersökningarna 1994 och 2010.

Kommentar: Frågan formulerades enligt följande: "Det talas ibland om en grön dimension i svensk politik. Kan du med hjälp av skalan på det här kortet ange var du tycker partierna står längs den gröna dimensionen?" med följdfrågan "Var någonstans på skalan skulle du vilja placera dig själv?". Svartalternativen går från 0 till 10, där 0 innebär "inte alls åt det gröna hållet" medan 10 innebär "mycket långt åt det gröna hållet". Frågan har endast ställts i 1994 och 2010 års valundersökningar och tabellen visar medelvärden på denna fråga inom olika respondentkategorier vid dessa två mätpunkter. Den ursprungliga elvgradiga vänster-högerdimensionen har kodats om till "Klart till vänster" (0-1), "Något till vänster" (2-3), "Varken till vänster eller höger" (4-6), "Något till höger" (7-8), "Klart till höger" (9-10). Utbildning bygger på frågan "Vilken är din högsta utbildningsnivå?", där Låg = ej fullgjord/fullgjord grundskola; Medel = Studier/examen på gymnasie-/folkhögskolenivå; Hög = eftergymnasial utbildning eller studier/examen vid högskola/universitet/forskarutbildning. Sambandsmålet visar korrelation mellan vänster-högerplacering och frågan om grön dimension; att sambandet är negativt innebär att respondenter som placerar sig längre vänsterut på vänster-högerskalan tenderar att placera sig själva mer åt det gröna hållet, än vad de längre åt höger gör. Styrkan i sambandet har stärkts över tid. * p<0,05.

D. Väljarnas betyg på svenska riksdagspartiers miljöpolitik

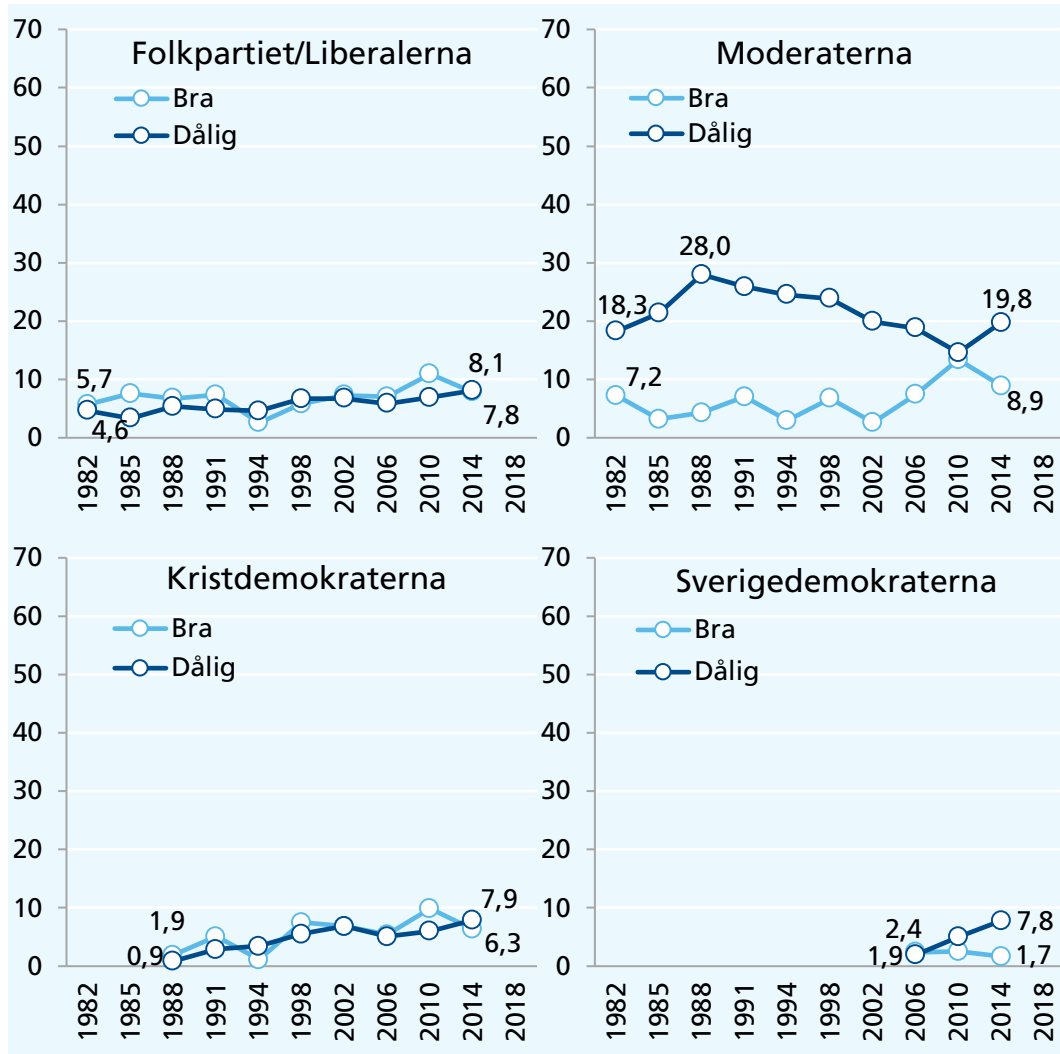
Figur D.1:4 Svenska väljares betyg på riksdagspartiernas miljöpolitik, 1982-2018 (procent).
Voters' assessment of Swedish parties' environmental policies, 1982-2018 (percent).



Källa: Valforskningsprogrammet, Göteborgs universitet: Valundersökningarna 1982-2018.

Kommentar: Frågan formulerades enligt följande: "Vilka partier tycker du har en bra politik och vilka partier tycker du har en dålig politik på följande områden?" ... "Miljö". Figuren visar andelen respondenter som uppgett att partiet i fråga har en bra, respektive dålig, politik inom miljörelaterade frågor och skall utläsas som att 2014 tyckte 10,6 procent av de svenska väljarna att Vänsterpartiet hade en bra miljöpolitik, o.s.v.

Figur D.5:8 Svenska väljares betyg på svenska riksdagspartiers miljöpolitik, 1982-2018 (procent).
Voters' assessment of Swedish parties' environmental policies, 1982-2018 (percent).



Källa: Valforskningsprogrammet, Göteborgs universitet: Valundersökningarna 1982-2018.

Kommentar: Frågan formulerades enligt följande: "Vilka partier tycker du har en bra politik och vilka partier tycker du har en dålig politik på följande områden?" ... "Miljö". Figuren visar andelen respondenter som uppgett att partiet i fråga har en bra, respektive dålig, politik inom miljörelaterade frågor och skall utläsas som att 2014 tyckte 7,8 procent av de svenska väljarna att Liberalerna (Folkpartiet) hade en bra miljöpolitik, o.s.v.

E. Kärnkraft: behålla eller avveckla?

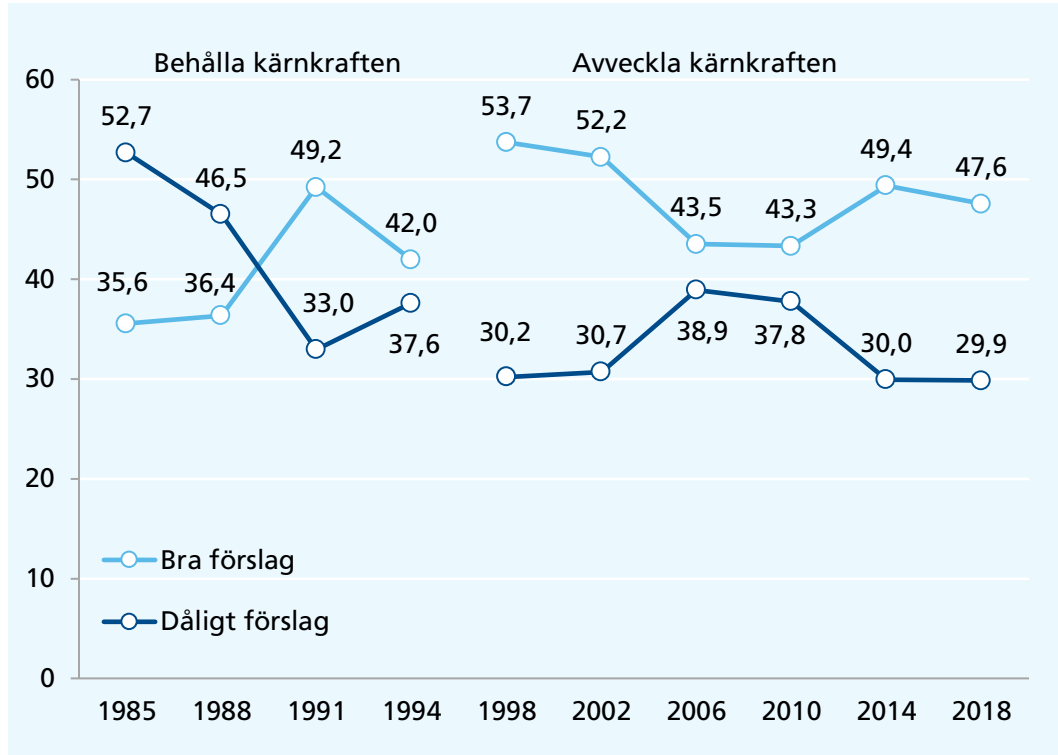
Tabell E.1 Sverige bör på lång sikt avveckla kärnkraften, 2018 (procent).
In the long run, Sweden should decommission nuclear power, 2018 (percent).

	Bra förslag	Dåligt förslag	Balansmått	n
Samtliga väljare	47,6	29,9	17,7	3 335
Kön				
Man	39,9	40,1	-0,2	1 690
Kvinna	55,4	19,5	35,9	1 665
Ålder				
18-29 år	51,1	27,2	23,9	428
30-49 år	47,8	29,6	18,2	938
50-64 år	47,2	30,7	16,5	913
65-84 år	46,2	30,4	15,8	1 076
Utbildning				
Låg	39,9	30,0	9,9	414
Medel	42,0	33,2	8,8	905
Hög	52,4	28,3	24,1	1 856
Bostadsort				
Ren landsbygd	54,1	25,0	29,1	436
Mindre tätort	44,8	32,4	12,4	652
Stad eller större tätort	45,8	31,0	14,8	1 560
Stockholm, Göteborg, Malmö	50,8	28,5	22,3	596
Vänster-högerplacering				
Klart till vänster	70,7	14,5	56,2	310
Något till vänster	64,9	15,8	49,1	609
Varken till vänster eller höger	49,3	25,5	23,8	1 114
Något till höger	33,1	43,6	-10,5	883
Klart till höger	24,2	56,9	-32,7	269
Partival riksdag				
Vänsterpartiet	77,8	10,0	67,8	261
Socialdemokraterna	55,6	20,3	35,3	863
Centerpartiet	56,9	21,8	35,1	262
Liberalerna	41,6	38,9	2,7	185
Moderaterna	31,4	43,9	-12,5	595
Kristdemokraterna	37,3	38,8	-1,5	201
Miljöpartiet	83,9	7,3	76,6	193
Sverigedemokraterna	25,8	50,8	-25,0	360
Feministiskt Initiativ	(78,6)	(7,1)	(71,5)	(14)

Källa: Valforskningsprogrammet, Göteborgs universitet: Valundersökningen 2018.

Kommentar: Frågan formulerades enligt följande: "Vilken är din åsikt om följande förslag? ... Sverige bör på lång sikt avveckla kärnkraften". Svartalternativen som gavs var "Mycket bra förslag", "Ganska bra förslag", "Varken bra eller dåligt förslag", "Ganska dåligt förslag" samt "Mycket dåligt förslag". Utbildning bygger på frågan "Vilken är din högsta utbildningsnivå?", där Låg = ej fullgjord/fullgjord grundskola; Medel = Studier/examen på gymnasie-/folkhögskolenivå; Hög = eftergymnasial utbildning eller studier/examen vid högskola/universitet/forskarutbildning. Den ursprungliga elvagrada vänster-högerdimensionen har kodats om till "Klart till vänster" (0-1), "Något till vänster" (2-3), "Varken till vänster eller höger" (4-6), "Något till höger" (7-8), "Klart till höger" (9-10). I tabellen har svartalternativen "Mycket bra förslag" och "Ganska bra förslag" slagits ihop för att enkelt kunna åskådliggöra de andelar som anser att det är ett bra förslag. Samma tillvägagångssätt har använts för att få fram andelarna som tycker det är ett dåligt förslag. Balansmättet anger andelen bra förslag minus andelen dåligt förslag.

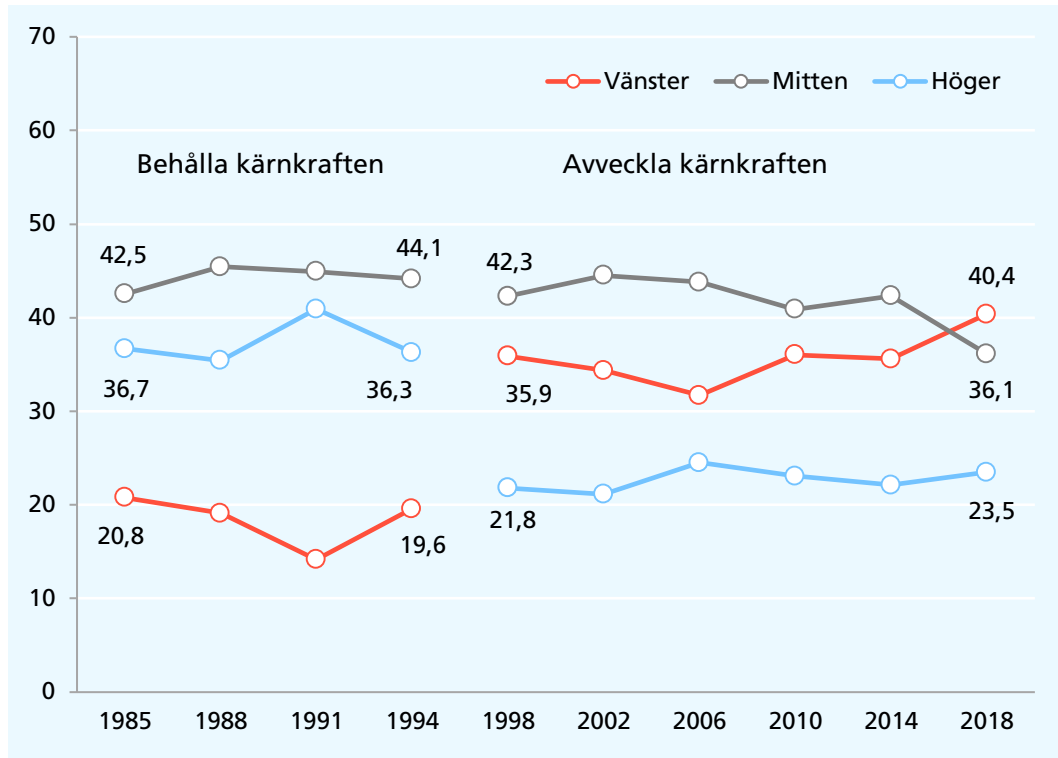
Figur E.1 Åsikter om att behålla kärnkraften, 1985-1994, respektive avveckla kärnkraften, 1998-2018 (procent).
Opinions on retaining nuclear power, 1985-1994, and decommissioning nuclear power, 1998-2018 (percent).



Källa: Valforskningsprogrammet, Göteborgs universitet: Valundersökningarna 1985-2018.

Kommentar: Mellan åren 1985-1994 löd frågeformuleringen: "Vilken är din åsikt om förslaget att: ... Behålla kärnkraften, även efter år 2010". 1998 ändrades frågan till att istället beröra kärnkraftens eventuella avskaffande enligt följande: "Vilken är din åsikt om följande förslag? ... Sverige bör på lång sikt avveckla kärnkraften". Svartalternativen som gavs var "Mycket bra förslag", "Ganska bra förslag", "Varken bra eller dåligt förslag", "Ganska dåligt förslag" samt "Mycket dåligt förslag". Svartalternativen "Mycket bra förslag" och "Ganska bra förslag" har här kombinerats till "Bra förslag", samma tillvägagångssätt har använts för att skapa andelen som anser det vara ett "Dåligt förslag". I figuren visas således de andelar som anser det vara ett bra, respektive dåligt förslag.

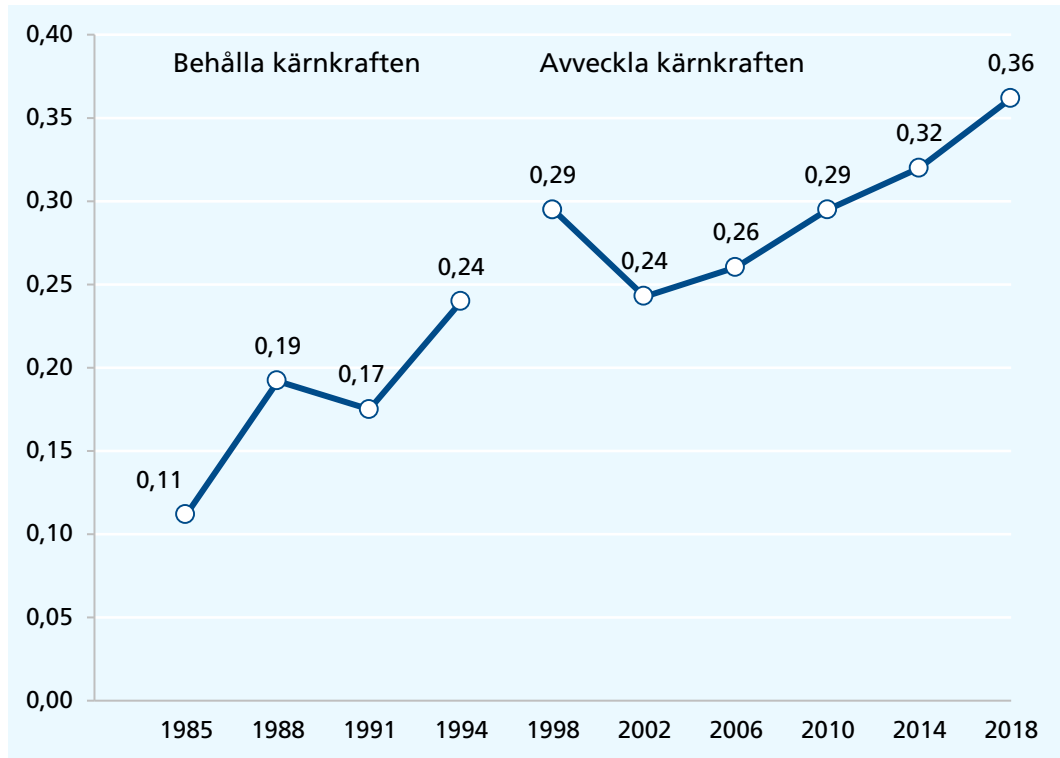
Figur E.2 Respondenter som tycker det är ett bra förslag att behålla kärnkraften, 1985-1994, respektive avveckla kärnkraften, 1988-2018, nedbrutet på vänster-högerplacering (procent).
Respondents who thinks it is a good proposition to retain nuclear power, 1985-1994, and decommission nuclear power, 1988-2018, broken down on ideological left-right placement (percent).



Källa: Valforskningsprogrammet, Göteborgs universitet: Valundersökningarna 1985-2018.

Kommentar: Mellan åren 1985-1994 löd frågeformuleringen: "Vilken är din åsikt om förslaget att: ... Behålla kärnkraften, även efter år 2010". 1998 ändrades frågan till att istället beröra kärnkraftens eventuella avskaffande enligt följande: "Vilken är din åsikt om följande förslag? ... Sverige bör på lång sikt avveckla kärnkraften". Svartalternativen som gavs var "Mycket bra förslag", "Ganska bra förslag", "Varken bra eller dåligt förslag", "Ganska dåligt förslag" samt "Mycket dåligt förslag". Svartalternativen "Mycket bra förslag" och "Ganska bra förslag" har här kombinerats till "Bra förslag". I figuren visas andelen som anser det vara ett bra förslag nedbrutet på hur respondenterna placerar sig längs en ursprunglig elvgradig vänster-höggerskala, i denna figur har 0-3 kodats som "Vänster", 4-6 som "Mitten" och 7-10 som "Höger".

Figur E.3 Samvariation mellan frågorna "behålla kärnkraften" och ideologisk vänster-högeridentifikation, 1985-1994; respektive "avveckla kärnkraften" och ideologisk vänster-högeridentifikation, 1998-2018 (Pearson's r).
Correlation between "retain nuclear power" and ideological left-right identification, 1985-1994; and "decommission of nuclear power" and ideological left-right identification, 1998-2018 (Pearson's r).



Källa: Valforskningsprogrammet, Göteborgs universitet: Valundersökningarna 1985-2018.

Kommentar: Figuren visar hur korrelationen mellan respondenters självplacering längs en elvgradig vänster-högerskala och frågorna "Vilken är din åsikt om förslaget att: ... Behålla kärnkraften, även efter år 2010", 1985-1994 samt "Vilken är din åsikt om följande förslag? ... Sverige bör på lång sikt avveckla kärnkraften", 1998-2018, utvecklats över tid. Figuren visar absoluta tal, sambandet är egentligen negativt för perioden 1985-1994. Högre värden på vänster-högerskalan (dvs längre högerut) korrelerar med lägre värden på "behålla kärnkraften"-frågan, vilket betyder att ju mer högerut man identifierar sig ju bättre tycker man om förslaget att behålla kärnkraften, och vice versa; ju mer vänsterut, desto sämre förslag tycker man det är att behålla kärnkraften. Samma åsikter går igen under perioden 1998-2018, där man tycker det är ett sämre förslag att avveckla kärnkraften om man placerar sig högerut i det vänster-högerideologiska spektrumet än om man placerar sig mer vänsterut. Figuren avslöjar dessutom att detta samband har kommit att stärkas över tid.

F. Bilism

F.1 Stoppa privatbilismen i innerstäderna

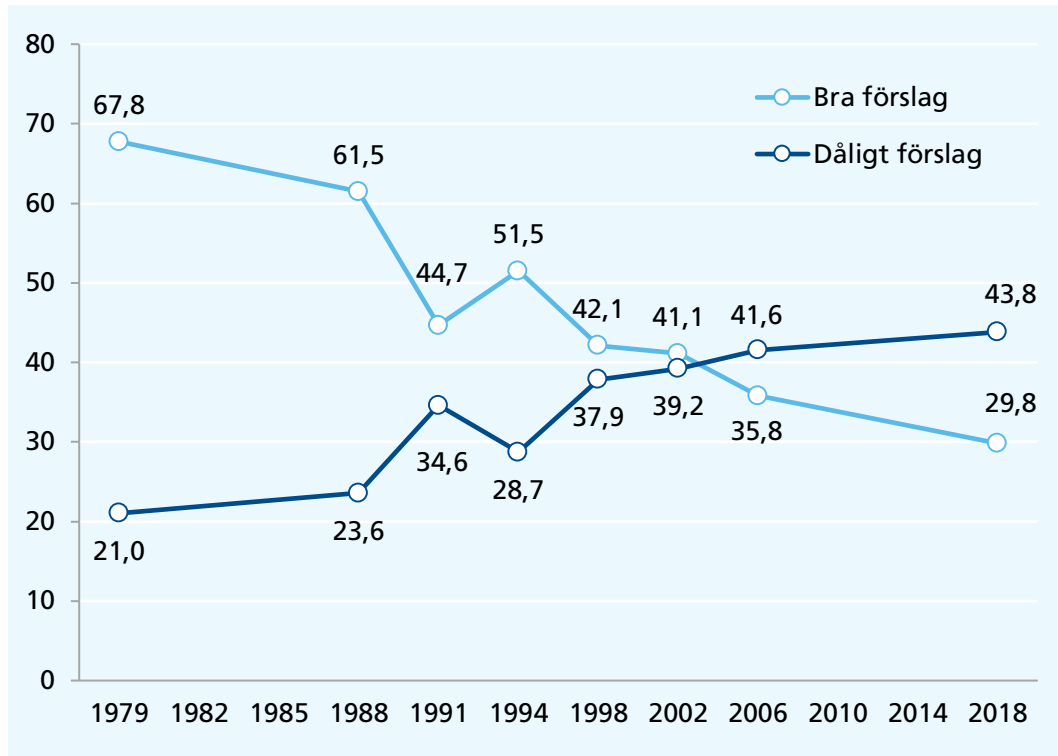
Tabell F.1.1 Stoppa privatbilismen i innerstäderna, 2018 (procent).
Stop private driving in inner cities, 2018 (percent).

	Bra förslag	Dåligt förslag	Balansmått	n
Samtliga väljare	29,8	43,8	14,0	3 346
Kön				
Man	26,8	49,6	22,8	1 689
Kvinna	32,9	37,9	5,0	1 657
Ålder				
18-29 år	35,2	33,8	-1,4	429
30-49 år	33,8	43,6	9,8	929
50-64 år	27,3	47,0	19,7	898
65-84 år	26,2	45,7	19,5	1 067
Utbildning				
Låg	23,8	44,8	21,0	411
Medel	24,1	44,4	20,3	902
Hög	34,2	43,2	9,0	1 850
Bostadsort				
Ren landsbygd	35,2	35,9	0,7	435
Mindre tätort	29,3	41,4	12,1	652
Stad eller större tätort	27,2	46,1	18,9	1 556
Stockholm, Göteborg, Malmö	34,0	45,4	11,4	592
Vänster-högerplacering				
Klart till vänster	52,9	25,3	-27,6	308
Något till vänster	42,4	27,2	-15,2	611
Varken till vänster eller höger	29,1	41,3	12,2	1 105
Något till höger	18,9	58,6	39,7	882
Klart till höger	12,7	66,4	53,7	268
Partival riksdag				
Vänsterpartiet	56,7	21,1	-35,6	261
Socialdemokraterna	31,8	35,9	4,1	861
Centerpartiet	28,7	42,2	13,5	261
Liberalerna	22,5	57,7	35,2	182
Moderaterna	15,7	60,6	44,9	594
Kristdemokraterna	20,0	52,5	32,5	200
Miljöpartiet	70,0	12,4	-57,6	193
Sverigedemokraterna	18,9	60,3	41,4	360
Feministiskt Initiativ	(78,6)	(7,1)	(-71,5)	(14)

Källa: Valforskningsprogrammet, Göteborgs universitet: Valundersökningen 2018.

Kommentar: Frågan formulerades enligt följande: "Vilken är din åsikt om följande förslag: ... Stoppa privatbilismen i innerstäderna". Svartalternativen som gavs var "Mycket bra förslag", "Ganska bra förslag", "Varken bra eller dåligt förslag", "Ganska dåligt förslag" samt "Mycket dåligt förslag". "Mycket bra förslag" och "Ganska bra förslag" har kodats om till "Bra förslag", samma logik gäller för "Dåligt förslag". Utbildning bygger på frågan "Vilken är din högsta utbildningsnivå?", där Låg = ej fullgjord/fullgjord grundskola; Medel = Studier/examen på gymnasie-/folkhögskolenivå; Hög = eftergymnasial utbildning eller studier/examen vid högskola/universitet/forskarutbildning. Den elvgradiga frågeställningen om vänster-högerplacering har här kodats om till "Klart till vänster" (0-1), "Något till vänster" (2-3), "Varken till vänster eller höger" (4-6), "Något till höger" (7-8), "Klart till höger" (9-10). Tabellen visar andelar som tycker det är ett bra respektive dåligt förslag att stoppa privatbilismen i innerstäderna inom olika respondentkategorier. Balansmättet anger andelen dåligt förslag minus andelen bra förslag.

Figur F.1.1 Stoppa privatbilismen i innerstäderna, 1979; 1988-2006; 2018 (procent).
Stop private driving in inner cities, 1979; 1988-2006; 2018 (percent).



Källa: Valforskningsprogrammet, Göteborgs universitet: Valundersökningarna 1979-2018.

Kommentar: Frågan formulerades enligt följande: "Vilken är din åsikt om följande förslag: ... Stoppa privatbilismen i innerstäderna". Svartalternativen som gavs var "Mycket bra förslag", "Ganska bra förslag", "Varken bra eller dåligt förslag", "Ganska dåligt förslag" samt "Mycket dåligt förslag". "Mycket bra förslag" och "Ganska bra förslag" har kodats om till "Bra förslag", samma logik gäller för "Dåligt förslag". Frågan är inte ställd mellan 1979-1988 och 2006-2018. Figuren visar andelar av respondenterna som tycker det är ett bra respektive dåligt förslag att stoppa privatbilismen i innerstäderna för åren 1979; 1988-2006; 2018.

F.2 Bilkörvanor

Tabell F.2.1 Kört bil under det senaste året, 2018 (procent).
Driven car under the last year, 2018 (percent).

	Ingen gång	Någon gång under de senaste 1-12 månaderna	Någon gång i veckan	Flera gånger i veckan	n
Samtliga väljare	12,2	9,3	10,1	68,4	10 205
Kön					
Man	7,6	7,0	8,2	77,3	4 995
Kvinna	16,7	11,5	11,9	59,9	5 210
Ålder					
18-29 år	16,1	23,6	13,1	47,3	1 329
30-49 år	9,7	9,6	10,6	70,2	2 965
50-64 år	8,9	5,7	8,8	76,6	2 797
65-84 år	16,1	6,0	9,4	68,5	3 074
Utbildning					
Låg	21,0	5,0	8,0	66,0	1 219
Medel	13,0	6,9	7,6	72,5	2 910
Hög	9,7	11,7	11,9	66,8	5 701
Bostadsort					
Ren landsbygd	4,0	3,0	5,0	87,9	1 391
Mindre tätort	8,5	3,8	8,6	79,2	1 975
Stad eller större tätort	12,9	8,6	10,4	68,1	4 964
Stockholm, Göteborg, Malmö	20,8	22,5	14,6	42,1	1 753
Vänster-högerplacering					
Klart till vänster	21,6	13,9	10,5	54,1	914
Något till vänster	15,2	12,3	11,5	61,0	1 801
Varken till vänster eller höger	12,3	9,3	10,6	67,8	3 386
Något till höger	6,8	7,1	9,5	76,6	2 742
Klart till höger	10,6	5,5	6,5	77,5	821
Partival riksdag					
Vänsterpartiet	20,5	16,4	13,0	50,1	809
Socialdemokraterna	14,1	8,2	9,0	68,7	2 692
Centerpartiet	7,5	9,4	11,8	71,2	862
Liberalerna	8,2	9,3	14,4	68,2	626
Moderaterna	7,1	6,8	8,3	77,8	1 757
Kristdemokraterna	8,5	5,4	10,1	76,1	597
Miljöpartiet	13,6	22,1	17,1	47,2	502
Sverigedemokraterna	9,9	5,5	7,1	77,5	1 204
Feministiskt Initiativ	17,4	17,4	13,0	52,2	46

Källa: Valforskningsprogrammet, Göteborgs universitet: Valundersökningen 2018.

Kommentar: Frågan formulerades enligt följande: "Hur ofta har du under de senaste 12 månaderna gjort följande? ... Kört bil". Svartalternativen som gavs var "Ingen gång", "Någon gång under de senaste 12 månaderna", "Någon gång i halvåret", "Någon gång i kvartalet", "Någon gång i månaden", "Någon gång i veckan" samt "Flera gånger i veckan". I tabellen har svartalternativen "Någon gång under de senaste 12 månaderna", "Någon gång i halvåret", "Någon gång i kvartalet" och "Någon gång i månaden" kategoriserats som "Någon gång under de senaste 1-12 månaderna". Utbildning bygger på frågan "Vilken är din högsta utbildningsnivå?", där Låg = ej fullgjord/fullgjord grundskola; Medel = Studier/examen på gymnasie-/folkhögskolenivå; Hög = eftergymnasial utbildning eller studier/examen vid högskola/universitet/forskarutbildning. Den ursprungliga elvgradiga vänster-högerdimensionen har kodats om till "Klart till vänster" (0-1), "Något till vänster" (2-3), "Varken till vänster eller höger" (4-6), "Något till höger" (7-8), "Klart till höger" (9-10).

F.3 Bensinskatt

Tabell F.3.1 Andel respondenter som tycker en höjd bensinskatt är ett bra respektive dåligt förslag 2010-2018 (procent).

Share of respondents who think that a higher tax on gasoline is a good or bad proposal (percent).

	2010		2014		2018	
	Bra	Dåligt	Bra	Dåligt	Bra	Dåligt
Samtliga väljare	21,8	63,9	21,9	59,4	15,9	68,6
Kön						
Man	21,2	65,4	21,4	60,9	13,7	72,1
Kvinna	22,3	62,3	22,4	57,8	18,1	65,3
Ålder						
18-29 år	32,5	58,8	29,1	46,8	30,8	52,1
30-49 år	23,1	63,2	29,2	50,5	21,6	62,2
50-64 år	17,5	65,5	19,3	66,2	11,7	72,8
65-84 år	16,7	66,7	13,0	68,7	8,0	78,1
Utbildning						
Låg	11,4	72,4	8,2	77,3	4,7	83,2
Medel	13,2	74,4	11,1	74,5	9,5	76,8
Hög	33,0	51,7	31,8	46,0	22,4	60,3
Bostadsort						
Ren landsbygd	11,9	79,3	15,9	73,2	6,5	81,5
Mindre tätort	15,2	73,9	13,0	73,5	9,7	78,9
Stad eller större tätort	23,0	58,8	23,0	54,3	15,8	67,1
Stockholm, Göteborg, Malmö	44,1	40,5	35,0	42,5	31,0	50,4
Vänster-högerplacering						
Klart till vänster	25,0	59,4	42,9	37,7	33,7	47,2
Något till vänster	39,4	42,3	33,3	39,7	28,4	50,2
Varken till vänster eller höger	21,5	64,8	20,8	61,3	14,6	68,7
Något till höger	10,9	74,9	13,4	70,9	7,4	80,9
Klart till höger	17,4	73,9	5,0	85,0	5,1	88,4
Partival riksdag						
Vänsterpartiet	32,4	43,2	41,7	34,7	43,5	36,6
Socialdemokraterna	20,2	66,2	15,2	65,1	13,5	65,4
Centerpartiet	10,9	71,7	16,9	61,0	15,1	67,8
Folkpartiet/Liberalerna	22,0	62,0	17,7	61,3	17,7	63,9
Moderaterna	11,0	76,8	10,0	74,9	6,0	84,9
Kristdemokraterna	10,8	78,4	12,5	66,7	4,8	83,9
Miljöpartiet	66,7	22,2	63,8	13,8	67,6	14,1
Sverigedemokraterna	13,3	80,0	9,2	85,5	3,7	91,0
Feministiskt Initiativ	(33,3)	(33,3)	62,5	7,5	39,0	39,0

Källa: Valforskningsprogrammet, Göteborgs universitet: Valundersökningarna 2010-2018.

Kommentar: Frågan formulerades enligt följande: "Vilken är din åsikt om följande förslag? ... Höja skatten på bensin". Svartalternativen som gavs var "Mycket bra förslag", "Ganska bra förslag", "Varken bra eller dåligt förslag", "Ganska dåligt förslag", "Mycket dåligt förslag". De två förstnämnda alternativen har kategoriserats som "Bra förslag" och de två sistnämnda som "Dåligt förslag". Utbildning bygger på frågan "Vilken är din högsta utbildningsnivå?", där Låg = ej fullgjord/fullgjord grundskola; Medel = Studier/examen på gymnasie-/folk-högskolenivå; Hög = eftergymnasial utbildning eller studier/examen vid högskola/universitet/forskarutbildning. Den ursprungliga elvagrada vänster-högerdimensionen har kodats om till "Klart till vänster" (0-1), "Något till vänster" (2-3), "Varken till vänster eller höger" (4-6), "Något till höger" (7-8), "Klart till höger" (9-10). Tabellen visar de andelar som svarat att det är ett bra respektive dåligt förslag att höja skatten på bensin i samband med valundersökningarna 2010-2018 i olika respondentkategorier.

G. Flygskatt

Tabell G.1 Åsikter om att höja skatten på flygresor, 2018 (procent).
Opinions on raising flight taxes, 2018 (percent).

Höja skatten på flygresor, 2018, procent				
	Bra förslag	Dåligt förslag	Balansmått	n
Samtliga väljare	39,9	37,6	2,3	3 356
Kön				
Man	36,5	42,4	-5,9	1 691
Kvinna	43,4	32,7	10,7	1 665
Ålder				
18-29 år	42,4	35,9	6,5	429
30-49 år	41,3	37,6	3,7	932
50-64 år	36,9	38,4	-1,5	898
65-84 år	40,1	38,0	2,1	1 074
Utbildning				
Låg	40,3	34,1	6,2	414
Medel	33,0	41,7	-8,7	900
Hög	43,3	36,1	7,2	1 856
Bostadsort				
Ren landsbygd	48,2	29,5	18,7	438
Mindre tätort	37,8	37,5	0,3	654
Stad eller större tätort	37,6	40,0	-2,4	1 557
Stockholm, Göteborg, Malmö	42,1	36,9	5,2	594
Vänster-högerplacering				
Klart till vänster	67,0	17,0	50,0	312
Något till vänster	58,2	17,7	40,5	610
Varken till vänster eller höger	40,6	35,0	5,6	1 105
Något till höger	25,2	52,6	-27,4	881
Klart till höger	14,8	67,8	-53,0	270
Partival riksdag				
Vänsterpartiet	70,5	13,0	57,5	261
Socialdemokraterna	48,3	25,8	22,5	861
Centerpartiet	42,8	32,0	10,8	262
Liberalerna	35,7	44,9	-9,2	185
Moderaterna	19,9	57,2	-37,3	594
Kristdemokraterna	26,7	48,5	-21,8	202
Miljöpartiet	83,9	4,7	79,2	193
Sverigedemokraterna	23,1	57,8	-34,7	360
Feministiskt Initiativ	(85,7)	(0,0)	(85,7)	(14)

Källa: Valforskningsprogrammet, Göteborgs universitet: Valundersökningen 2018.

Kommentar: Frågan formulerades enligt följande: "Vilken är din åsikt om följande förslag? ... Höja skatten på flygresor". Svarsalternativen som gavs var "Mycket bra förslag", "Ganska bra förslag", "Varken bra eller dåligt förslag", "Ganska dåligt förslag", "Mycket dåligt förslag". Utbildning bygger på frågan "Vilken är din högsta utbildningsnivå?", där Låg = ej fullgjord/fullgjord grundskola; Medel = Studier/examen på gymnasie-/folk-högskolenivå; Hög = eftergymnasial utbildning eller studier/examen vid högskola/universitet/forskarutbildning. Den ursprungliga elvgradiga vänster-högerdimensionen har kodats om till "Klart till vänster" (0-1), "Något till vänster" (2-3), "Varken till vänster eller höger" (4-6), "Något till höger" (7-8), "Klart till höger" (9-10). Andelar som svarat antingen "Mycket bra förslag" eller "Ganska bra förslag" har här kodats till "Bra förslag", det samma gäller för "Mycket dåligt förslag" och "Ganska dåligt förslag" som kodats till "Dåligt förslag". Tabellen visar de andelar som svarat att det är ett bra respektive dåligt förslag att höja skatten på flygresor i samband med valundersökningen 2018 i olika respondentkategorier. Balansmättet anger andelen bra förslag minus andelen dåligt förslag.

H. Köttkonsumtion

Tabell H.1 Köttkonsumtion under de senaste tolv månaderna, 2018 (procent).
Meat consumption during the last twelve months (percent).

	Ingen gång	Någon gång under de senaste 1-12 månaderna	En eller flera gånger i veckan	n
Samtliga väljare	3,8	8,5	87,7	1 177
Kön				
Man	1,6	4,8	93,6	578
Kvinna	6,0	12,0	82,0	599
Ålder				
18-29 år	13,6	10,0	76,4	110
30-49 år	4,1	2,6	93,3	270
50-64 år	2,4	7,0	90,6	328
65-84 år	2,2	12,6	85,1	451
Utbildning				
Låg	3,4	10,2	86,4	176
Medel	2,5	7,7	89,9	326
Hög	4,8	7,8	87,4	652
Bostadsort				
Ren landsbygd	4,1	7,6	88,4	172
Mindre tätort	1,7	5,1	93,2	235
Stad eller större tätort	3,2	8,8	88,0	557
Stockholm, Göteborg, Malmö	7,1	10,9	82,1	184
Vänster-högerplacering				
Klart till vänster	12,0	10,0	78,0	100
Något till vänster	5,9	9,1	84,9	219
Varken till vänster eller höger	3,2	9,8	87,0	409
Något till höger	2,0	5,0	93,0	298
Klart till höger	0,0	5,4	94,6	92
Partival riksdag				
Vänsterpartiet	16,9	9,1	74,0	77
Socialdemokraterna	1,7	10,0	88,3	291
Centerpartiet	3,2	7,4	89,5	95
Liberalerna	0,0	6,0	94,0	50
Moderaterna	1,0	7,2	91,9	209
Kristdemokraterna	2,9	10,1	87,0	69
Miljöpartiet	12,1	9,1	78,8	66
Sverigedemokraterna	0,0	5,0	95,0	119
Feministiskt Initiativ	(16,7)	(33,3)	(50,0)	(6)

Källa: Valforskningsprogrammet, Göteborgs universitet: Valundersökningen 2018.

Kommentar: Frågan formulerades enligt följande: "Hur ofta har du under de senaste 12 månaderna gjort följande? ... Ätit kött". Svartalternativen som gavs var "Ingen gång", "Någon gång under de senaste 12 månaderna", "Någon gång i halvåret", "Någon gång i kvartalet", "Någon gång i månaden", "Någon gång i veckan" samt "Flera gånger i veckan". I tabellen har svartalternativen "Någon gång i veckan" och "Flera gånger i veckan" kategoriserats som "En eller flera gånger i veckan". Utöver "Ingen gång" har övriga svartalternativ exkluderats i denna tabell. Utbildning bygger på frågan "Vilken är din högsta utbildningsnivå?", där Låg = ej fullgjord/fullgjord grundskola; Medel = Studier/examen på gymnasie-/folkhögskolenivå; Hög = eftergymnasial utbildning eller studier/examen vid högskola/universitet/forskarutbildning. Den ursprungliga elvagrådiga vänster-högerdimensionen har kodats om till "Klart till vänster" (0-1), "Något till vänster" (2-3), "Varken till vänster eller höger" (4-6), "Något till höger" (7-8), "Klart till höger" (9-10). "Ingen gång" eller "en eller flera gånger i veckan" (egen kategori). Tabellen visar de andelar som svarat att de ätit kött "Ingen gång" eller "En eller flera gånger i veckan" under de senaste tolv månaderna i samband med valundersökningen 2018 i olika respondentkategorier.

Det svenska Valforskningsprogrammet finns vid Statsvetenskapliga institutionen i Göteborg. Sedan tidigt 1950-tal ägnar vi oss hängivet åt empiriska studier av opinionsbildning, val och väljarbeteende och av tillståndet och utvecklingen av den svenska representativa demokratin.

Syftet med forskningen är bland annat att förklara varför väljare röstar som de gör och varför val slutar som de gör. Vi spårar och följer trender i svensk valdemokrati och gör jämförelser med utvecklingen i andra länder.

Professor Henrik Ekengren Oscarsson leder det svenska Valforskningsprogrammet.

