

MINSKAR MÅNGKULTURELLA SAMHÄLLEN DEN SOCIALA TILLITEN?

SÖREN HOLMBERG OCH BO ROTHSTEIN

Sammanfattning

Robert Putnams kontroversiella tes att etnisk mångfald tenderar att minska människors sociala tillit har prövats på data från Sveriges samtliga 290 kommuner både i en tvärsnittsanalys och i en dynamisk tidsseriestudie för åren 2002–2018. Resultaten ger inga eller i något fall mycket svagt stöd åt Putnams hypotes. Dock visar resultaten från testerna genomförda på data efter 2015 års stora flyktingmottagning ett visst men svagt samband i riktning av Putnams teori. Det vill säga ju högre andel invandrare i en kommun, desto lägre grad av social tillit. Det är emellertid fråga om mycket svaga statistiska samband.

Robert Putnam, statsvetarprofessor vid Harvard, publicerade 1993 en bok som kommit att bli en modern klassiker inom samhällsvetenskapen. Bokens titel är *Making Democracy Work* (på svenska: *Den fungerande demokratin*) och den handlade om något så prosaiskt som hur man kan förklara regionala skillnader i efterkrigstidens Italien (Putnam, 1993). Det hade länge varit ett faktum att regionerna i norra Italien, inte minst Piemonte med industristaden Turin och Lombardiet där landets finansiella och industriella centrum låg, var ekonomiskt och socialt betydligt mer framgångsrika än regionerna i söder som t.ex. Kalabrien, Sicilien och Apulien. Trots många intensiva försök att råda bot på denna svåra obalans under efterkrigstiden, inte minst genom olika offentliga investeringsprogram, bestod i huvudsak skillnaderna. Vad som gjorde att Putnams analys av problemet fick sådant genomslag var att han menade sig leda i bevis att skillnaderna kunde förklaras av olikheter i regionernas *sociala kapital*. Det var en faktor som ingen annan prövat systematiskt – för någon frågeställning – av den dignitet som Putnam gjorde.

Test av en kontroversiell tes

Själva teorin om det sociala kapitalets betydelse hade förvisso inte Putnam lanserat själv (jfr Coleman, 1990), men han var den förste som visade hur den med stor framgång kunde appliceras på ett mycket omfattande empiriskt material som rörde utvecklingsskillnader inom ett och samma land. Förenklat består det sociala kapitalet av två huvudfaktorer. Den ena är graden av social tillit som är i vilken utsträckning människor i ett samhälle anser att andra människor i allmänhet är att

lita på. Den andra är i vilken omfattning människor i ett samhälle är engagerade i olika breda sociala nätverk av typen folkrörelser eller andra frivilliga föreningar. Varför detta är viktigt är intuitivt lätt att inse. I ett samhälle där de flesta uppfattar att ens medmänniskor är pålitliga och där man genom olika nätverk har mycket kontakter med andra människor, kommer många för båda parter fördelaktiga uppgörelser till stånd som inte skulle ske om man saknade dessa kontakter och/eller uppfattade dem som opålitliga. Detta kan naturligtvis gälla ekonomiska utbyten mellan individer och små- eller medelstora företag, men också professionella, sociala och (antagligen) emotionella utbyten. I ekonomisk teori benämns detta problem ”transaktionskostnader”. Det är de kostnader som uppstår för att utbyten skall komma till stånd, t.ex. advokatkostnader för att upprätta avtal eller kostnader för att söka information om ens eventuellt kommande avtalspartners pålitlighet.

Ytterligare ett skäl (av många) varför social tillit är en tillgång för ett samhälle gäller förmågan att skapa kollektiva nyttigheter (t.ex. allmän sjukvård, utbildning, infrastruktur, rättsväsende) vilket kräver ett fungerande skattesystem. Människor som tror att de flesta andra på allehanda vis lyckas smita undan att betala skatt är mera benägna att själva också försöka smita undan att betala sina skatter. Det leder till att de kollektiva nyttigheter som skall produceras antingen inte kan finansieras eller är av dålig kvalitet, vilket leder till en ytterligare försvagning av skatteviljan som i nästa led betyder ytterligare försämring av förmågan att skapa kollektiva nyttigheter (Broms, 2016; Laurin, 1986; Steinmo, 2018).

Tidigare analyser av just förhållanden i Italien hade visat att lokalsamhällen som utmärktes av djup misstro och få positiva sociala kontakter mellan innevånarna, något som inte var ovanligt i de södra regionerna, var svårt socialt och ekonomiskt dysfunktionella (Banfield, 1958). Genomslaget för Putnam handlade naturligtvis om själva kvalitén i hans analys men också om att det fanns klara policyimplikationer från hans resultat. Kunde man få medborgarna att aktivera sig i olika frivilliga organisationer och på så sätt öka tilliten till varandra skulle mycket vara vunnet. Putnams stora mediala genomslag kom emellertid senare med boken *Bowling Alone* (*Den ensamme bowlaren*) där han visade att det sociala kapitalet i hemlandet USA hade minskat kraftigt sedan 1960-talet (Putnam, 2000).

De teser och den forskning som Putnam presenterat har inte bara rönt uppskattning utan också en hel del kritik där man pekat på både teoretiska och empiriska brister (Charron & Rothstein, 2018; Durlauf, 2002; Levi, 1996; Rothstein, 2005). Här är inte sammanhanget att gå in på relevansen i denna kritik men låt oss säga att även om Putnam i vissa avseenden må ha haft fel, har han haft fel på ett särdeles intressant sätt. Det är faktiskt en mycket viktig del av forskningen eftersom det driver den framåt och får många forskare att engagera sig frågan. Ser man till antalet publiceringar och citeringar inom detta område är det inte tu tal om saken att Putnam närmast egenhändigt skapat en stor och mycket framgångsrik samhällsvetenskaplig forskningsindustri kring sin teori (Castiglione, Deth & Wolleb, 2008; Tinggaard Svendsen & Haase Svendsen, 2009; Uslaner, 2018).

Det väckte därför en viss uppståndelse i media och i forskarvärlden när Putnam som mottagare av det mycket ärevördiga Skytteanska priset i statsvetenskap 2006¹ i sitt tackföredrag slog fast att "in the short run [...] immigration and ethnic diversity tend to reduce social solidarity and social capital" (Putnam, 2007:137). Putnam kontrasterar två förklaringar mot varandra – kontaktteorin och konfliktteorin. Den första, som Putnam benämner optimistisk, har sina rötter i amerikansk socialpsykologi från 1950-talet (Allport, 1954) och säger att ju mer kontakt med människor med en annan etnisk bakgrund desto mer börjar vi lita på varandra. Det vill säga, etnisk mångfald i ett samhälle minskar etnocentrism och befrämjar förtroende för "utgrupper" (t.ex. Kokkonen, Esaiasson & Gilljam, 2015). En förförisk teori för "progressiva" anser Putnam och hänvisar istället till konfliktteorin, som han hävdar har mer empiriskt stöd (Putnam, 2007:141–144). Mångfald ger upphov till misstro gentemot "utgrupper" och ökad solidaritet i "ingrupper". Ju mer vi kommer i kontakt med människor med en annorlunda etnisk bakgrund desto mer håller vi oss till "de egna" och desto mindre tillit till "de andra" (Blalock, 1967; Quillian, 1995). Men konfliktteorin behöver vässas hävdar Putnam. Etnisk mångfald minskar inte bara tilliten till "utgruppen". Den minskar också sammanhållningen i "ingruppen" – människors egna grupper. Putnam kallar sin variant av konfliktteorin för insnörningsteorin ("constrict theory"). I mångkulturella samhällen tenderar människor med alla slags etnisk bakgrund, även de som tillhör majoritetsgruppen, att huka ner sig ("hunker down").

Putnams teori och hans empiriska resultat är dystra och han har, som den liberale upplysningsperson han är, själv djupt beklagat detta (se t.ex. Jonas 2007; Lloyd 2006). Men det stöd han finner för teorin utifrån amerikanska data är ingen upplyftande läsning. Han är också mån om att betona att sambanden mellan etnisk mångfald och lägre tillit endast behöver vara kortsiktiga fenomen. "I det långa loppet" skriver Putnam, "är det sannolikt att invandring och mångkultur kommer att ha viktiga kulturella, ekonomiska, skattemässiga och utvecklingsmässiga fördelar" (2007:137).

Den "Putnamska" insnörningsteorin liksom den ursprungliga konfliktteorin har de senaste 15–20 åren prövats i alla möjliga sammanhang och på många olika sätt. Vad som skall räknas som samhälle har empiriskt avgränsats från nära grannskap över kommuner till hela länder. Etnisk bakgrund har testats med detaljerade nationalitetsgrupperingar, liksom med grova kategorier som "invandrare". Uppfinningsrikedomen bland forskarna har varit lika stor när det gäller att mäta det som skall förklaras – i vid mening social sammanhållning. Prövningarna har spänt över det mesta från graden av social tillit till aktivitet i föreningsliv, kontakter med grannar och vänner, välgörenhet/frivilligt arbete till förmågan att producera vad som benämns kollektiva nyttigheter (Alesina & La Ferrara, 2002; Gesthuizen, van der Meer & Scheepers, 2009; Schaeffer, 2014). Resultaten av de hundratals olika mätningarna har blivit "en kakafoni av empiriska fynd" (van der Meer & Tolsma, 2014:459). Van der Meer och Tolsma finner i sin stora metastudie att cirka 30

procent av alla tester ger stöd åt Putnams insnörningstes – att etnisk mångfald har ett negativt samband med den sociala sammanhållningen och social tillit. Men en lika stor andel uppvisar *inte* resultat som stödjer Putnams hypotes, samtidigt som runt 40 procent ger blandade resultat – delvis stöd, men också motsatsen. Men andra ord har vi ett mycket oklart besked från forskningen. Dock tycks Putnams hypotes få starkare stöd i amerikanska undersökningar än i europeiska (Alesina & La Ferrara, 2002; Uslaner, 2012). Van der Meer och Tolsma slår fast:

Allmänheten reagerar mest negativt på mångfald i USA. Även om USA är ett traditionellt invandrarland, återfinns inte ett liknande samband i andra utpräglade invandrarländer som Australien, Kanada och Nya Zeeland. Därför har vi liten orsak att förvänta att sentida invandrarländer, som flera i Europa, kommer att uppvisa motsvarande bakslag för den sociala sammanhållningen i framtiden (van der Meer & Tolsma, 2014: 474).

I en annan omfattande meta-analys, vilken inkluderar inte mindre än 480 empiriska resultat från 172 studier, visar Merlin Schaeffer (2014) att många undersökningar når mycket olika slutsatser. Det beror enligt hans analys på olikheter i forskningsdesign, t.ex. vilken region i världen som analyseras, vilken typ av etnisk mångfald som granskas och vilken typ av variabel som används för att mäta graden av social sammanhållning i ett samhälle. Det kan vara förmågan att producera kollektiva nyttigheter, graden av samhällsengagemang, nivån på den sociala tilliten eller befolkningens stöd för ekonomisk omfördelning/socialpolitik. Schaeffers meta-analys visar att det finns en viss övervikt för studier som bekräftar att etnisk mångfald är negativt för social sammanhållning. Men han visar också att det för de 58 studier han analyserat som har just social tillit som beroende variabeln blir i stort sett oavgjort. Trettio studier bekräftar och 28 bestrider hypotesen att mångfalden har en negativ effekt på socialt förtroende (Schaeffer, 2014).

Ett för den samhällsvetenskapliga forskningens integritet mycket besvärande resultat från Sheaffers metastudie är att han visar att det har betydelse inom vilken disciplin forskningen är utförd. Många fler studier publicerade i ekonomiska tidskrifter bekräftar den negativa effekten av etnisk mångfald på social sammanhållning än studier publicerade i tidskrifter om statsvetenskap eller sociologin. Detta är självklart mycket illavarslande vad gäller den samhällsvetenskapliga forskningens integritet och opartiskhet, men kan tyda på att det ligger någonting i det välkända epitet som den berömde skotske historikern Thomas Carlyle år 1849 gav den då gryende ekonomiska forskningen, nämligen ”den dystra vetenskapen” (eng: *the dismal science*, Marglin, 2008).

Prövningar av Putnams hypotes har också gjorts i flera sammanhang i Sverige. Resultaten har tenderat att peka på vissa svaga samband mellan lokal etnisk mångfald och lägre grad av social tillit (Fredholm, 2017; Gustavsson & Jordahl, 2008). En studie av Simon Fredholm är speciellt intressant eftersom den testar Putnams insnörningsteori baserat på resultat från SOM-undersökningarna och SCB-uppgifter

från kommuner i Västra Götaland, Värmland och Skåne. Hans huvudslutsats är att ”Etnisk mångfald på kommunal nivå är korrelerad med lägre tillitsnivåer bland innevånarna” (2017: 33). Det slag av tillit Fredholm studerar är samma som vi är intresserade av, social tillit.² Men vårt empiriska test kommer att omfatta *samtliga* svenska kommuner. Därtill kommer vi genomföra ett dynamiskt tidsserietest. Om det finns något självständigt samband, måhända också ett kausalt dito, mellan etnisk mångfald och social tillit bör förändringar i mångfalden åtföljas av förändringar i tilliten. Hur det är med den saken skall vi reda ut med hjälp av data från perioden 2002–2018. Eftersom andelen invandrare till Sverige ökar tydligt under tidsperioden, vilket de facto leder till ökad etnisk mångfald, är frågan därmed om den sociala tilliten minskar, i enlighet med Putnams hypotes. Vi kommer att granska om detta har hänt i våra 290 kommuner och i Sverige som helhet.

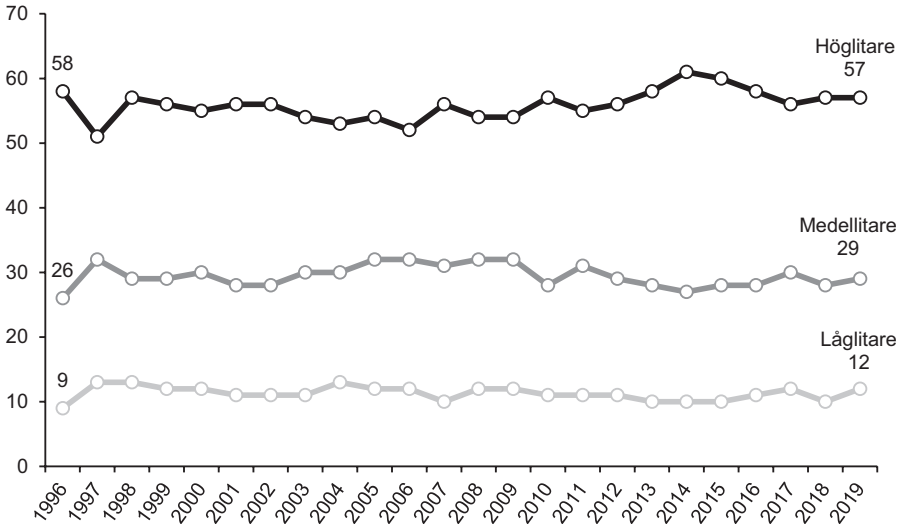
Den sociala tilliten minskar inte i Sverige

Putnams hypotes får omedelbart problem när vi ser att graden av social tillit i Sverige (och de andra nordiska länderna) under de senaste tjugo åren har varit uppseendeväckande stabil. Den har i huvudsak varit densamma, inte ökat men heller inte minskat som den skulle ha gjort enligt insnörningsteorin, eftersom Sverige blivit ett klart mer mångkulturellt land under 2000-talet. Andelen boende i Sverige födda utomlands har ökat från 11 procent år 2000 till 20 procent vid årsskiftet 2020 (SCB, 2020).

Resultaten i figur 1 visar hur stabil den svenska sociala tilliten varit sedan vi började mäta den systematiskt i SOM-undersökningen 1996. Mätningarna görs på en elvagräddig skala mellan 0 (det går inte att lita på människor i allmänhet) och 10 (det går att lita på människor i allmänhet). Frågan lyder: ”Enligt Din mening, i vilken utsträckning går det att lita på människor i allmänhet?”. Svaren delas in i tre grupper enligt en klassificering gjord av Rothstein (1997): Låglitare (svarar 0–3), medellitare (4–6) och höglitare (7–10).

En klar majoritet bland boende i Sverige har ända sedan mätningarnas början på 1990-talet kunnat klassificeras som höglitare. Andelen har varierat mellan 55 och 61 procent. I den senaste undersökningen gjord 2019 är resultatet 57 procent, något lägre än rekordsiffran 61 procent valåret 2014. I den första mätningen 1996 var andelen höglitare 58 procent.

De något mer reserverat försiktiga medellitarna är färre, mellan 26 och 30 procent genom åren. Minst vanliga är de måhända tämligen misstänksamma låglitarna med andelen 10 procent. Dock, i mätningen 2019 uppvisar låglitarna en tangering av gruppens högsta notering, 12 procent.

Figur 1 Mellanmänsklig tillit i Sverige 1996–2019 (procent)

Kommentar: Frågan lyder: "I vilken utsträckning går det att lita på människor i allmänhet". Frågan besvaras på en 11-gradig skala mellan 0 ("Det går inte att lita på människor i allmänhet") och 10 ("Det går att lita på människor i allmänhet"). De som inte svarat (2-6 procent) ingår i procentbasen.

Källa: Den nationella SOM-undersökningen 1996–2019.

Resultaten från de mätningar som vi utfört sedan 1996 bekräftas av andra mätningar, t.ex. de som med cirka fem års mellanrum sedan 1981 utförts av *World Value Survey*. I dessa mätningar ställs frågan som enbart dikotom, de svarande ombeds uppge om de anser att "man i allmänhet kan lita på andra människor" respektive alternativet "man kan inte vara nog försiktig i kontakten med andra människor". Sverige utmärker sig tillsammans med de övriga nordiska länderna för att ha jämförelsevis hög andel som uppger att man i allmänhet kan lita på andra människor (Andreasson, 2017; Holmberg & Rothstein, 2017). Under 2000-talets första decennium ökade därtill andelen "litare" i dessa mätningar i de nordiska länderna (Larsen, 2013; Ortiz-Ospina & Roser, 2020).

Det samlade resultatet är att väldigt lite har förändrats över tid i Sverige liksom i många andra länder. Stor stabilitet råder i Sverige till skillnad från exempelvis i USA där den sociala tilliten minskat kraftigt sedan femtio år tillbaka, från nästan 70 procent till dagens 30 procent som instämmer i påståendet att man i allmänhet kan lita på andra människor (Rothstein, 2018). Noteras kan dock att andelen höglitare 2019 i Sverige är något färre än rekordåret 2014 och att andelen låglitare tangerar sin högsta nivå i 2019 års mätning. Ser vi här de första tecknen på en försvagning av den sociala tilliten i Sverige? Eller handlar det bara om en tillfällig svacka? Framtida mätningar får visa vilket.

Tilliten är lägre och minskande i utsatta sociala grupper

Om det samhälleliga smörjmedel som en hög grad av social tillit är, skall fungera optimalt bör den vara stabil över tid och inte vara påtagligt lägre i olika sociala grupper. Men så idylliskt är inte läget. Vi har exempel på sociala grupper med en klart lägre tillit än genomsnittet. Vi har också välfärdspolitiska grupper där den sociala tilliten minskat under de senaste tjugo åren. Grupper som 2019 uppvisar klart lägre tillit än genomsnittet är unga, lågutbildade, arbetare, invandrare, arbetslösa och de som uppfattar sig vara vid dålig hälsa. Med andra ord, människor som tenderar att tillhöra social och ekonomiskt svagare grupper i samhället. I dessa grupper är andelen höglitare endast omkring 40-45 procent. Bland de som tillhör mera gynnade samhällsgrupper är andelen höglitare i snitt cirka 70 procent. Här återfinns högutbildade, högre tjänstemän och personer som uppfattar sig vara vid god hälsa (tabell 1).

I några sociala grupper kan vi spåra en viss nedgång av den sociala tilliten över tid. Om vi jämför andelen höglitare i slutet av 1990-talet med motsvarande andel 2018–2019 har den minskat något bland unga och också bland lågutbildade, arbetare, arbetslösa, personer som uppfattar sig vara vid ohälsa och allra mest tydligt bland personer med sjuk-/aktivitetsersättning. En inte så uppmuntrande mönster avtecknar sig därmed i data. Det är framförallt välfärdspolitiskt exponerade och utsatta grupper som tappar i tillit. Dock, det förtjänar att noteras att invandrare inte återfinns bland de grupper som uppvisar en minskande tillit. När det gäller immigranter från utanför Europa, uppvisar de tvärtom en något ökande social tillit över tid. Detta sagt med reservation för att särskilt för denna grupp har SOM-undersökningarna ett relativt stort bortfall, dvs personer som väljer att inte svara. Det finns således en risk för att den grupp invandrare som svarar inte är representativa för gruppen invandrare. Å andra sidan, förändringen över tid kan vara korrekt även om svarsbortfallet är stort eftersom bortfallet i gruppen har varit stort alltsedan denna fråga började ställas 1996

Politiska skillnader i social tillit

Låg tillit, kanske gränsande till misstro, är definitivt inte bra för i ett samhälle, speciellt inte om det återfinns i större politiska grupperingar. Misstro mellan politiska grupperingar kan förgifta debattklimatet och försvåra samarbeten. Mot denna bakgrund är resultaten i tabell 2 särskilt viktiga. De visar andelen höglitare i olika politiska vänster-högergrupperingar och bland anhängare till olika partier. Resultaten är inte helt rosaskimrande. Det finns tydliga tecken på klara, och i vissa fall, ökande skillnader i social tillit mellan olika ideologiska inriktningar och mellan skilda partiets väljare. Personer som själva placerar sig klart till höger är inte lika ofta höglitare som personer till vänster. Det är ett mönster som förstärkts på senare år. Vi har börjat få en koppling mellan vänster-högerdimensionen och social tillit som innebär högre tillit till vänster än till höger. Ett sådant polariserat mönster fanns inte för femton-tjugo år sedan (se tabell 2).

Tabell 1 Andel personer med hög mellanmänsklig tillit i olika demografiska och sociala grupper 1996–2019 (procent)

| | 1996 | 1998 | 2002 | 2004 | 2008 | 2010 | 2014 | 2015 | 2016 | 2017 | 2018 | 2019 |
|----------------------------|-------|-------|-------|-------|-------|-------|-------|-------|-------|--------|--------|--------|
| Samtliga | 58 | 57 | 56 | 53 | 54 | 57 | 61 | 60 | 58 | 56 | 57 | 57 |
| Antal svarande | 1 779 | 3 561 | 6 305 | 3 606 | 3 257 | 5 005 | 6 866 | 8 249 | 9 828 | 10 812 | 10 796 | 10 068 |
| Kvinnor | 60 | 57 | 55 | 52 | 56 | 57 | 61 | 61 | 58 | 57 | 58 | 57 |
| Män | 57 | 56 | 57 | 55 | 51 | 57 | 61 | 58 | 58 | 55 | 56 | 56 |
| 16–29 år | 51 | 51 | 49 | 47 | 43 | 47 | 47 | 48 | 46 | 44 | 42 | 43 |
| 30–49 år | 64 | 59 | 57 | 58 | 60 | 61 | 63 | 61 | 60 | 57 | 57 | 58 |
| 50–64 år | 59 | 58 | 59 | 55 | 56 | 61 | 65 | 65 | 62 | 60 | 61 | 62 |
| 65–85 år | 57 | 56 | 57 | 49 | 50 | 54 | 61 | 60 | 58 | 57 | 62 | 58 |
| Lågutbildad | 51 | 48 | 48 | 46 | 41 | 45 | 47 | 47 | 46 | 43 | 46 | 43 |
| Medellåg | 59 | 54 | 58 | 51 | 47 | 54 | 57 | 54 | 52 | 49 | 51 | 49 |
| Medelhög | 53 | 57 | 56 | 54 | 60 | 59 | 62 | 60 | 58 | 57 | 56 | 58 |
| Högutbildad | 72 | 73 | 69 | 69 | 72 | 73 | 74 | 73 | 72 | 70 | 71 | 70 |
| Arbetarhem | 53 | 49 | 50 | 44 | 47 | 48 | 52 | 50 | 47 | 45 | 47 | 47 |
| Tjänstemannahem | 67 | 64 | 66 | 63 | 69 | 68 | 70 | 69 | 68 | 67 | 68 | 67 |
| Högre tjänstemannahem | 77 | 72 | 69 | 68 | 70 | 73 | 78 | 76 | 74 | 71 | 71 | 73 |
| Företagarhem | 50 | 57 | 57 | 56 | 46 | 55 | 61 | 58 | 58 | 57 | 59 | 57 |
| Landsbygd | 56 | 57 | 53 | 53 | 45 | 55 | 61 | 59 | 57 | 53 | 57 | 53 |
| Tätort | 58 | 54 | 54 | 52 | 51 | 54 | 59 | 56 | 55 | 54 | 55 | 54 |
| Stad | 61 | 58 | 60 | 55 | 57 | 60 | 62 | 61 | 59 | 57 | 58 | 57 |
| Storstad | 62 | 56 | 58 | 55 | 58 | 58 | 62 | 63 | 62 | 59 | 60 | 63 |
| Uppväxt i Sverige | 60 | 58 | 59 | 56 | 55 | 59 | 63 | 62 | 61 | 58 | 59 | 59 |
| i Norden | 51 | 53 | 46 | 46 | 51 | 55 | 57 | 60 | 56 | 58 | 61 | 61 |
| i Europa | 51 | 38 | 40 | 32 | 46 | 44 | 41 | 41 | 44 | 43 | 42 | 47 |
| utanför Europa | 39 | 48 | 43 | 37 | 39 | 44 | 45 | 39 | 43 | 45 | 42 | 46 |
| Förvänsarbetande | 65 | 61 | 60 | 60 | 61 | 64 | 67 | 65 | 63 | 61 | 61 | 61 |
| Arbetslösa | 47 | 45 | 46 | 41 | 42 | 36 | 39 | 42 | 39 | 36 | 35 | 44 |
| Sjuk-/aktivitetsersättning | 56 | 46 | 47 | 38 | 41 | 40 | 37 | 39 | 35 | 34 | 35 | 37 |
| Subjektiv hälsa: | | | | | | | | | | | | |
| Dålig (0–4) | - | 44 | 43 | 28 | 33 | 34 | 35 | 33 | 35 | 31 | 36 | 36 |
| Mellan (5–8) | - | 57 | 56 | 53 | 52 | 56 | 61 | 59 | 57 | 55 | 58 | 54 |
| Bra (9–10) | - | 57 | 66 | 67 | 66 | 70 | 73 | 73 | 68 | 66 | 71 | 68 |

Kommentar: För frågans lydelse se figur 1. Resultaten visar andel höglitare i SOM-undersökningarna.

Källa: Den nationella SOM-undersökningen 1996–2019.

Tabell 2 Andel personer med hög mellanmänsklig tillit i olika ideologiska och partipolitiska grupper, 1996–2019 (procent höglitare)

| | 1996 | 1998 | 2002 | 2004 | 2008 | 2010 | 2014 | 2015 | 2016 | 2017 | 2018 | 2019 |
|----------------|-------|-------|-------|-------|-------|-------|-------|-------|-------|--------|--------|--------|
| Samtliga | 58 | 57 | 56 | 53 | 54 | 57 | 61 | 60 | 58 | 56 | 57 | 57 |
| Antal svarande | 1 779 | 3 561 | 6 305 | 3 606 | 3 257 | 5 005 | 6 866 | 8 249 | 9 828 | 10 812 | 10 796 | 10 068 |
| Klart vänster | 67 | 59 | 61 | 51 | 55 | 57 | 62 | 64 | 67 | 62 | 66 | 65 |
| Något vänster | 63 | 59 | 60 | 63 | 60 | 61 | 65 | 65 | 66 | 64 | 63 | 67 |
| Varken eller | 52 | 48 | 49 | 44 | 48 | 48 | 52 | 50 | 49 | 48 | 49 | 48 |
| Något höger | 62 | 65 | 62 | 62 | 57 | 64 | 66 | 66 | 64 | 61 | 61 | 59 |
| Klart höger | 63 | 59 | 55 | 53 | 55 | 57 | 63 | 58 | 55 | 50 | 51 | 51 |
| V | 61 | 51 | 54 | 50 | 51 | 63 | 62 | 63 | 65 | 64 | 65 | 64 |
| S | 61 | 56 | 57 | 55 | 53 | 52 | 59 | 61 | 60 | 60 | 58 | 61 |
| MP | 53 | 55 | 49 | 53 | 67 | 65 | 70 | 69 | 70 | 67 | 74 | 66 |
| C | 60 | 67 | 58 | 55 | 54 | 59 | 72 | 70 | 68 | 68 | 67 | 69 |
| FP/L | 70 | 78 | 66 | 60 | 64 | 67 | 73 | 73 | 73 | 67 | 66 | 72 |
| KD | 66 | 59 | 56 | 56 | 55 | 63 | 66 | 67 | 71 | 54 | 59 | 57 |
| M | 62 | 60 | 57 | 57 | 59 | 62 | 66 | 66 | 63 | 57 | 59 | 59 |
| SD | - | - | - | - | 28 | 34 | 40 | 39 | 37 | 37 | 38 | 38 |
| FI | - | - | - | - | - | - | 68 | 60 | 71 | 55 | 61 | - |
| Övriga partier | 51 | 42 | 43 | 42 | 39 | 47 | 41 | 40 | 36 | 43 | 42 | 44 |
| Inget parti | 38 | 40 | 40 | 41 | 39 | 38 | 45 | 39 | 47 | 41 | 43 | 42 |

Kommentar: För frågans lydelse, se figur 1. Resultaten visar andel höglitare i ett urval SOM-undersökningar. Svarspersonernas vänster–högerposition bygger på en självklassificeringsfråga. Partitillhörighet gäller partisympati (=bästa parti).

Källa: Den nationella SOM-undersökningen 1996–2019.

Partipolitiskt är skillnaden i social tillit förhållandevis beskedlig mellan sympatisörer till de äldre etablerade partierna. Andelen höglitare 2019 varierar mellan 57 och 72 procent bland väljare som stödjer V/S/MP/C/L/KD eller M. Bland sympatisörer till SD däremot är andelen höglitare klart lägre, endast 38 procent 2019, något högre än för tio år sedan men inte mycket högre. Låg tillit/misstro kännetecknar fortfarande Sverigedemokraternas sympatisörer. Två andra politiska grupper som också utmärks av tillit klart lägre än genomsnittet är personer som uppger sig inte stöda något parti och väljare som uppger att de röstar på partier utanför riksdagen. Det betyder att politiska ”utanförgrupper” i Sverige, liksom socialt utsatta grupper, tenderar att ha lägre tillit till sina medmänniskor än vad som är fallet för genomsnittet av befolkningen. Detta är ett något oroande resultat för Sverige som ett välfärdssamhälle och för Sverige som en demokrati.

En prövning av Robert Putnams tes

Rakt uttryckt kan Robert Putnams omstridda hypotes formuleras på följande sätt för svenska förhållanden: Ju fler invandrare i en kommun, desto lägre grad av social sammanhållning. Vi har preciserat etnisk mångfald till andel invandrare och specificerat social sammanhållning via indikatorn social tillit. Vi använder måttet invandrare i allmänhet (födda utomlands) utan några vidare preciseringar. Det innebär naturligtvis en förenkling men i detta sammanhang är det vad som resursmässigt är möjligt. Efter den stora vågen av invandring 2015–2016 tror vi att måttet håller för vad som rimligen kan räknas som etnisk mångfald.

Antal/andel invandrare per kommun har vi mätt med hjälp av offentlig befolkningsstatistik (SCB, 2020). För att nå tillräckligt stor andel svars personer för kommunerna har vi använt graden av social tillit bland kommuninvånarna från resultaten från samtliga SOM-undersökningar där denna fråga varit med vilket är perioden 1996–2018. Materialet från alla dessa undersökningar omfattar hela 116 000 personer vilket gör det möjligt att beräkna den genomsnittliga andelen höglitare för Sveriges samtliga 290 kommuner. Endast fyra mycket små kommuner har då färre än 30 svars personer. Stockholm har cirka 9 500, Skövde över 500.

En första översiktlig analys av kopplingen mellan genomsnittsandelen invandrare (= födda utomlands, dvs. första generationens immigranter) och andelen höglitare i 290 svenska kommuner under perioden 1996–2018 visar på ett bra nära noll samband. Det statistiska korrelationsmättet (r) är -0.09 svagt negativt lutande men långt ifrån statistiskt signifikant.³ Således inget säkerställt samband men möjligen en svag tendens i linje med Putnams tes – ju högre andel invandrare desto lägre social tillit.

Detta svaga mönster framträder något tydligare om ser på läget under de senaste åren efter den stora flyktingmottagningen 2015. Om vi delar in datamaterialet i tre tidsperioder, 2002–2006, 2008–2014 och 2015–2018, visar det sig att korrelationen mellan andel invandrare och andelen höglitare är noll med mycket svagt negativa samband utan statistisk signifikans i period ett och två, dvs. fram till 2014. Men i period 3 (2015–2018) kan ett något starkare samband iakttas. Korrelationen är nu -0.14 och det negativa sambandet är statistiskt signifikant på $p < .05$ nivån. Med andra ord ett något starkare stöd för Putnams test under senare år i Sverige. Men fortfarande totalt sett ett mycket svagt stöd.

Att det verkligen är ett svagt stöd, och att vi därtill inte är i närheten av att kunna börja tala om orsakssamband kan illustreras genom att vi studerar förändring över tid. Leder förändringar i andelen invandrare i kommunerna till att också andelen höglitare förändras? Putnams teori säger att en ökning av andelen invandrare skall ge upphov till att den sociala tilliten minskar. Gör den det i de svenska kommunerna?

Svaret på den frågan är ett klart nej. Alla svenska kommuner utan undantag har kunnat registrera att andelen invandrare ökat från åren 2002–2006 till 2007–2014 och vidare till 2015–2018. Om Putnams tes stämmer skulle det innebära att till-

liten i kommunerna först borde ha gått ner mellan period ett och två för att sedan ytterligare sjunka till period tre. Ett sådant mönster med två på varandra följande nedgångar i tilliten kan enbart noteras för 14 procent av kommunerna. I en renodlad slumpmodell skulle 25 procent av kommunerna uppnått två på varandra minskande nivåer på tilliten. Om Putnams tes ska få stöd i en dynamisk analys måste andelen kommuner med sjunkande social tillit klart överstiga slumputfallet som är 25 procent. Detta är långt ifrån fallet i vår analys. Slutsatsen blir densamma om vi begränsar oss till att endast kartlägga nedgången i tillit vid ett tillfälle. Dylika nedgångar finner vi i endast 42 procent av de möjliga fallen. Och det är klart färre fall än de 50 procent som en slumpförändring skulle ge. Återigen således inget eller mycket svagt stöd för Putnams tes.

En dynamisk regressionsanalys med förändringar i andelen invandrare som förklarande (oberoende) variabel och förändring i andel höglitare som den (beroende) variabel som skall förklaras mellan period ett (2002–2006) och period två (2007–2014) visar inte på några resultat som stödjer Putnams teori. Korrelationen är noll och regressionslinjen till och med svagt uppåtgående (dvs. fler invandrare ger upphov till ökad tillit), således tvärtemot vad som vi skulle förvänta oss utifrån Putnams tes. Motsvarande analys för förändringarna mellan period två (2007–2014) till period tre (2015–2018) indikerar dock ett visst mönster i enlighet med Putnams tes. Korrelationen (r) är -0.08 och regressionslinjen lutar negativt, men återigen är detta inte statistiskt signifikant. Inget säkerställt stöd således för Putnams tes, men ett resultat med en svag tendens åt hans håll.

Vår dynamiska analys byggd på data från de senaste åren ger således något mer stöd åt Putnams tes än testerna utifrån äldre data. Ett liknande resultat gav våra tvärsnittsanalyser. Perioden 2015–2018 uppvisar ett något tydligare sambandsmönster mellan etnisk mångfald och social tillit i svenska kommuner än tidigare perioder under 2000-talet. Man bör dock hålla i minnet att den svenska flyktingmottagningen 2014–2016 var exceptionellt omfattande, med 163 000 personer bara år 2015. Som en jämförelse kan nämnas att om t.ex. Storbritannien under samma tid skulle tagit emot lika många flyktingar i förhållande till sin population skulle det handla om närmare 900 000 men landets faktiska mottagande stannade under 40 000. Danmark, Norge och Finland tog vardera emot knappt 30 000 flyktingar under detta exceptionella år, dvs mindre än en femtedel av vad Sverige tog emot.

Putnams tes om ett negativt samband mellan lokal etnisk mångfald och social tillit visar sig ha ett mycket svagt empiriskt stöd i Sverige. Men stödet är måhända på väg att öka. Resultaten från analysen av de allra senaste åren visar på ett något starkare samband. Putnams tes kan således inte avfärdas helt. Vissa samband i linje med hypotesen kan spåras i svenska data. Visserligen svaga samband men dock i hypotesens riktning. Och svaga samband, liksom små sår, skall inte underskattas. Putnams normativt besvärande tes kommer vi inte att kunna undvika att fortsätta analysera under kommande år.

Noter

- ¹ Priset instiftades 1994 av Skytteanska stiftelsen i Uppsala. Årligen delas 500 tkr ut till den forskare som enligt stiftelsens mening lämnat det viktigaste bidraget till den statsvetenskapliga forskningen. Det utdelas till minne av riksrådet Johan Skytte som 1622 inrättade en professur i vältalighet och statskunskap vid Uppsala universitet, en lärostol som anses vara världens äldsta, alltså i funktion existerande professur i statsvetenskap.
- ² Terminologin inom forskningen varierar. Social tillit benämns ibland generell tillit, ibland mellanmänsklig tillit. Psykologer använder ibland termen horisontell tillit. Vi har här valt benämningen social tillit, men alla fyra termerna står som vi uppfattar det för samma sak. Partikulär tillit avser något annat, oftast tillit till grannar och nära bekanta/vänner. Tillit till ”utgrupper” avser vanligen förtroende för olika minoritetsgrupper. Slutligen finns det många studier av tillit till statens institutioner, politiska partier, organisationer, stora företag och internationella organisationer med mera. Sådant tillit brukar benämnas vertikal tillit.
- ³ Ett stort tack till Per Hedberg och Richard Svensson för assistans med data-analyserna. Analyserna baseras på bivariata regressioner med andel höglitare i kommunen som den beroende variabeln och andel invandrare i kommunen som den oberoende variabeln. För ytterligare information gällande analyserna, se appendix som finns tillgängligt på SOM-institutets hemsida.

Referenser

- Alesina, Alberto & Eliana La Ferrara (2002). Who Trusts Others? *Journal of Public Economics* 85(2):207-34.
- Allport, Gordon W (1954). *The Nature of Prejudice*. Cambridge, MA: Perseus Books.
- Andreasson, Ulf (2017). *Trust - the Nordic Gould*. Copenhagen: Nordic Council of Ministers.
- Banfield, Edward C. (1958). *The Moral Basis of a Backward Society*. New York: The Free Press.
- Blalock, Hubert M. (1967). *Toward a Theory of Minority-Group Relations*. New York: Wiley.
- Broms, Rasmus (2016). *Taxation and Government Quality*. Göteborg: Göteborgs universitet, statsvetenskapliga institutionen.
- Castiglione, Dario, Jan W. Van Deth & Guglielmo Wolleb (2008). *The Handbook of Social Capital*. Oxford: Oxford University Press.
- Charron, Nicholas & Bo Rothstein (2018). Regions of Trust and Distrust: How Good Institutions Can Foster Social Cohesion. I U. Bernitz, M. Mårtensson, L. Oxelheim & T. Persson (red) *Bridging the Prosperity Gap in the EU: The Social Challenge Ahead*. Cheltenham: Edward Elgar.

- Coleman, James S. (1990). *Foundations of Social Theory*. Cambridge, Mass.: Harvard University Press.
- Durlauf, Steven N. (2002). Bowling Alone: A Review Essay. *Journal of Economic Behavior & Organization* 47:259-73.
- Fredholm, Simon (2017). *Generalized Social Trust and Ethnic Diversity*. Department of Political Science, University of Gothenburg.
- Gesthuizen, Maurice, Tom van der Meer & Peer Scheepers (2009). Ethnic Diversity and Social Capital in Europe: Tests of Putnam's Thesis in European Countries. *Scandinavian Political Studies* 32(2):121-42.
- Gustavsson, Magnus & Henrik Jordahl (2008). Inequality and Trust in Sweden: Some Inequalities Are More Harmful Than Others. *Journal of Public Economics* 92(1-2):348-65.
- Holmberg, Sören & Bo Rothstein (2017). Trusting Other People. *Journal of Public Affairs* 17(1-2).
- Jonas, Michael (2007, 5 augusti). The Downside of Diversity. *The Boston Globe*.
- Kokkonen, Andrej, Peter Esaiasson & Mikael Gilljam (2015). Diverse Workplaces and Interethnic Friendship Formation—a Multilevel Comparison across 21 Oecd Countries. *Journal of Ethnic and Migration Studies* 41(2):284-305.
- Larsen, Christian Albrekt (2013). *The Rise and Fall of Social Cohesion: The Construction and De-Construction of Social Trust in the US, UK, Sweden and Denmark*. Oxford: Oxford University Press.
- Laurin, Urban (1986). *På heder och samvete: Skattefusketts orsaker och utbredning*. Stockholm: Norstedt.
- Levi, Margaret (1996). Social and Unsocial Capital. A Review Essay of Robert Putnam's Making Democracy Work. *Politics & Society* 24(1):45-55.
- Lloyd, John (2006, 6 oktober) Study Paints Bleak Picture of Ethnic Diversity. *Financial Times*.
- Marglin, Stephen A (2008). *The Dismal Science: How Thinking Like an Economist Undermines Community*. Cambridge, MA: Harvard University Press.
- Ortiz-Ospina, Esteban & Max Roser (2020). "Trust." Published online at Our-WorldInData.org; Our World in Data.
- Putnam, Robert D. (1993). *Making Democracy Work: Civic Traditions in Modern Italy*. Princeton: Princeton University Press.
- Putnam, Robert D. (2000). *Bowling Alone: The Collapse and Revival of American Community*. New York: Simon & Schuster.
- Putnam, Robert D. (2007). E Pluribus Unum: Diversity and Community in the Twenty-First Century the 2006 Johan Skytte Prize Lecture. *Scandinavian Political Studies* 30(2):137-74.
- Quillian, L. (1995). Prejudice as a Response to Perceived Group Threat - Population Composition and Anti-Immigrant and Racial Prejudice in Europe. *American Sociological Review* 60(4):586-611.

- Rothstein, Bo (1997). Sociala fällor och tillitens problem. I Sören Holmberg & Lennart Weibull (red) *Ett missnöjdt folk?* Göteborg: SOM-institutet vid Göteborgs universitet.
- Rothstein, Bo (2005). *Social Traps and the Problem of Trust*. Cambridge: Cambridge University Press.
- Rothstein, Bo (2018). How the Trust Trap Perpetuates Inequality. *Scientific American*.
- SCB, Statistikmyndigheten SCB (2020). *Befolkning efter födelseland, ålder och kön. År 2000–2019*. Hämtad från http://www.statistikdatabasen.scb.se/pxweb/sv/ssd/START__BE__BE0101__BE0101E/FodelselandArK/
- Schaeffer, Merlin (2014). *Ethnic Diversity and Social Cohesion. Immigration, Ethnic Fractionalization and Potentials for Civic Action*. Franham, Surrey: Ashgate.
- Steinmo, Sven (2018). *The Leap of Faith: The Fiscal Foundations of Successful Government in Europe and America*. Oxford: Oxford University Press.
- Tinggaard Svendsen, Gert & Gunnar Lind Haase Svendsen (2009). *Handbook of Social Capital: The Troika of Sociology, Political Science and Economics*. Cheltenham: Edward Elgar.
- Uslaner, Eric M. (2012). *Segregation and Mistrust: Diversity, Isolation, and Social Cohesion*. Cambridge: Cambridge University Press.
- Uslaner, Eric M. (2018). *The Oxford Handbook on Social and Political Trust*. Oxford: Oxford University Press.
- van der Meer, Tom & Jochem Tolsma (2014). Ethnic Diversity and Its Effects on Social Cohesion. *Annual Review of Sociology* 40: 459–478