



Svenska folket betygsätter myndighetsverige

[SOM-rapport nr 2023:16]



Innehållsförteckning

Introduktion	1
Svenska folket betygsätter myndighetssverige	3
Svenska folkets bedömning av myndigheter	18
Tabell 2a Bedömning av myndigheters arbete, 2022	19
Tabell 2b Bedömning av myndigheters arbete, 2010–2022	20
Tabell 2c Bedömning av myndigheters arbete bland de som har en åsikt, 2010–2022	25
Tabell 3 Bedömning av Försäkringskassans arbete, 2022	29
Tabell 4 Bedömning av Arbetsförmedlingens arbete, 2022	33
Tabell 5 Bedömning av Polismyndighetens arbete, 2022	36
Tabell 6 Bedömning av Skatteverkets arbete, 2022	39
Tabell 7 Bedömning av Migrationsverkets arbete, 2022	42
Tabell 8 Bedömning av Försvarsmaktens arbete, 2022	45
Tabell 9 Bedömning av Folkhälsomyndighetens arbete, 2022	48
Tabell 10 Bedömning av Valmyndighetens arbete, 2022	52
Tabell 11 Bedömning av MSBs arbete, 2022	55
Tabell 12 Bedömning av Pensionsmyndighetens arbete, 2022	58
Tabell 13 Bedömning av Myndigheten för psykologiskt försvars arbete, 2022	61
Svenska folkets bedömning av Regionala/Kommunala verksamheter	64
Tabell 14a Bedömning av Regionala/Kommunala verksamheters arbete, 2010–2022	65
Tabell 14b Bedömning av verksamheters arbete bland de som har en åsikt, 2010–2022	67
Tabell 15 Bedömning av hur Sjukvården fungerar, 2022	69
Tabell 16 Bedömning av hur Grundskolan fungerar, 2022	73
Tabell 17 Bedömning av hur Äldrevården fungerar, 2022	77
Svenska folkets bedömning av Servicekontor	80
Tabell 18 Besökts servicekontor, 2020–2022	81
Tabell 19 Åsikter om servicekontor, 2020–2022	82
Tabell 20 Besökt servicekontor, 2022	83
Tabell 21 Utsträckning instämmer i att kontoret låg tillräckligt nära ditt hem, 2022	86
Tabell 22 Utsträckning instämmer i att du fick den hjälp du behövde för att lösa ditt ärende, 2022	89
Tabell 23 Utsträckning instämmer i att väntetiden var acceptabel, 2022	92



Introduktion

SOM-undersökningarna genomförs varje år sedan 1986 av SOM-institutet vid Göteborgs universitet. Syftet med undersökningarna är att kartlägga svensk opinion och belysa hur svenska folkets vanor och attityder förändras över tid. SOM-institutet är en centrumbildning vid Institutionen för journalistik, medier och kommunikation (JMG), Göteborgs universitet och har sin bakgrund i ett långvarigt samarbete mellan de två grundarinstitutionerna Statsvetenskapliga institutionen och Institutionen för journalistik, medier och kommunikation (JMG). Sedan 2017 är SOM-institutet även inrättat som en fakultetsgemensam forskningsinfrastruktur vid samhällsvetenskapliga fakulteten, Göteborgs universitet. Den nationella SOM-undersökningen genomförs i samverkan med forskare från olika discipliner, främst inom samhällsvetenskap.

SOM-undersökningens rapportserie står för en betydande del av resultatredovisningen av SOM-undersökningarna. Resultat publiceras även i form av presentationer och fördjupade analyser i de återkommande forskarantologierna. Alla publikationer finns tillgängliga för nedladdning på SOM-institutets webbsida www.gu.se/som-insitutet. En utförlig metodokumentation från den nationella SOM-undersökningen 2021 finns tillgänglig på hemsidan¹.

Den nationella SOM-undersökningen 2022

Fältarbetet för den nationella SOM-undersökningen följer i huvudsak samma upplägg från år till år. Undersökningen 2022 använde en undersökningsdesign som kallas blandad datainsamling (*mixed mode*) vilket innebar att data primärt samlades in via postenkäter, men respondenterna gavs även möjlighet att fylla i enkäten på internet.

Undersökningen skickades ut till ett sannolikhetsurval av den svenska befolkningen. Urvalsramen innefattade alla svenska och utländska medborgare som har sin primära adress i Sverige och som är mellan 16 och 90 år. År 2022 ingick 26 250 personer i det totala urvalet. Den totala urvalsstorleken delades in i sju jämnstora grupper till vilka olika editioner av SOM-undersökningen 2022 skickades. Samtliga formulär innehöll 12 sidor med frågor varav ett antal sidor är fyllda med projektspecifika frågor vilka varierar mellan formulären.

Svaren samlades in mellan den 12 september och 30 december 2022. En stor andel av svaren inkom tidigt och 30 dagar in i fältarbetet hade närmare 70 procent av de slutgiltiga svaren kommit in. Under fältperioden genomfördes en serie påminnelser via post och SMS.

Svarsfrekvens och representativitet

Av det ursprungliga urvalet på totalt 26 250 personer var det 12 344 personer som besvarade och skickade in formuläret vilket motsvarar en nettosvarsfrekvens på 49 procent².

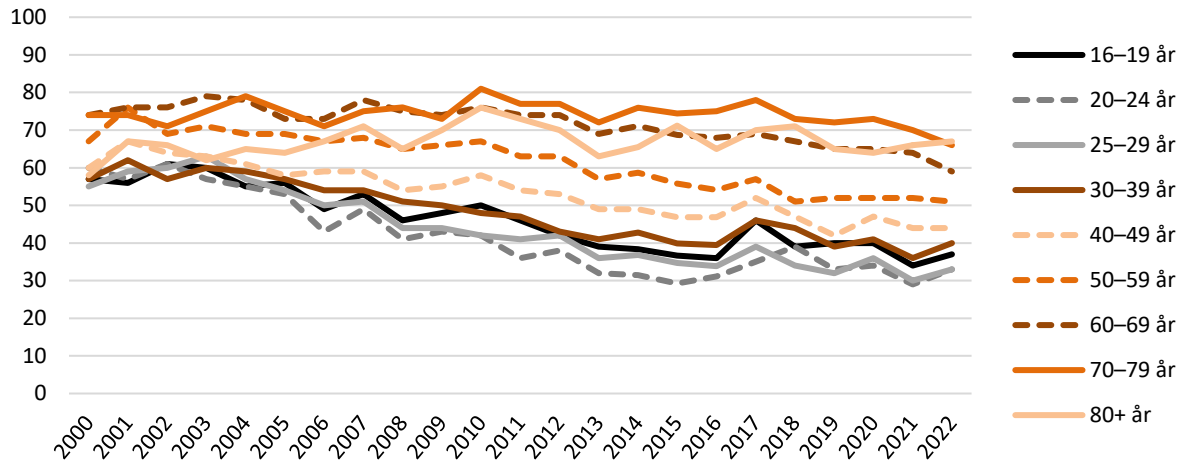
Vilka som svarar och vilka som inte svarar på en frågeundersökning har betydelse för tolkningen av undersökningens resultat. Om en viss grupp är underrepresenterad och samma grupps svar tenderar att skilja sig från övrigas blir studiens resultat mindre giltiga för populationen som helhet. Trots att knappt hälften av respondenterna inte svarar på enkäten är den demografiska representativiteten i svarsgruppen god i de flesta avseenden. I figur 1 görs det däremot tydligt att en lägre andel i de yngre åldersgrupperna svarar på den nationella SOM-undersökningen. Sedan 2017 får respondenterna en belöning i form av skraplott eller värdecheck efter inskickat svar. Tidigare forskning, samt experiment på SOM-institutet, visar

¹ <https://www.gu.se/som-institutet/som-undersokningarna/metod-0>

² I nettosvarsfrekvensen har det så kallade naturliga bortfallet definierats bort. Till det naturliga bortfallet förs personer som är fysiskt eller mentalt oförmögna att svara på enkäten, personer som är avlidna, bortresta under större delen av fältperioden, emigrerade, har språksvårigheter eller inte alls talar svenska. Sammanlagt 953 personer, motsvarande 3,6 procent, har räknats bort som naturligt bortfall.

att detta ger en positiv effekt på svarsfrekvensen och förbättrar de yngre åldersgruppernas representativitet.

Figur 1 Svarsfrekvens i olika åldersgrupper 2000–2022 (procent)



Kommentar: I den yngsta åldersgruppen ingick 15-åringar t o m 2008. I den äldsta åldersgruppen ingick 80–85 åringar t o m 2021. Från 2022 ingår 80–90 åringar i den äldsta åldersgruppen.

Träffsäkerheten i attitydfrågor om politiska förslag och bedömningar av ekonomin är hög trots variationen i svarsfrekvens mellan olika åldersgrupper. Frågor där det existerar större generationsskillnader, exempelvis nyhetskonsumtion, påverkas däremot något mer av att delar av befolkningen har en lägre representation i svarsunderlaget³.

Procentskattningar och felmarginaler

SOM-undersökningarna bygger på ett slumpmässigt urval av den svenska befolkningen 16–85 år. Resultat från sådana urvalsundersökningar är alltid förknippade med en osäkerhet som kan uttryckas i form av en felmarginal. Med hjälp av en felmarginal går det att beräkna ett konfidensintervall kring till exempel en procentskattning. Vi kan förvänta oss att procenttalet för hela populationen befinner sig inom konfidensintervallet i 95 fall av 100 i en tänkt situation med många upprepade mätningar. Att vara medveten om felmarginalen gör att vi lättare undviker att dra slutsatser om förändringar eller gruppskillnader som enbart beror på slumpen. Tabellen nedan ger några exempel på hur stor felmarginalen är vid olika gruppstorlekar och procentskattningar.

Tabell 1 Lathund för procentskattningar vid olika gruppstorlekar (felmarginaler och procentenheter)

Skattning	100	200	400	800	1 000	2 000
50 procent	±9,8	±6,9	±4,9	±3,5	±3,1	±2,2
30 procent	±9,0	±6,4	±4,5	±3,2	±2,8	±2,0
10 procent	±5,9	±4,2	±2,9	±2,1	±1,9	±1,3
6 procent	±4,7	±3,3	±2,3	±1,6	±1,5	±1,0
2 procent	±2,7	±1,9	±1,4	±1,0	±0,9	±0,6

SOM-institutet har i samverkan med Statskontoret undersökt svenskarnas bedömningar av offentliga myndigheter och verksamheter. Frågorna om bedömningar av myndigheter och verksamheter har ställts i formulär 4.

³ Elias Markstedt (2014) Representativitet och viktning. SOM-rapport 2014:20, SOM-institutet, Göteborgs universitet.



Svenska folket betygsätter myndighetssverige

SÖREN HOLMBERG & MARCUS WEISSENBILDER

Sammanfattning

När medborgarna bedömer myndigheter samt regionala/kommunala verksamheter finns det såväl goda som mindre goda nyheter. En god nyhet är att flertalet myndigheter och verksamheter bedöms övervägande positivt av befolkningen, att det finns få sociala och demografiska gruppskillnader i bedömningarna samt att de mest centrala myndigheterna får höga betyg. Mindre positivt är att bedömningarna av myndighetssverige har kommit att bli allt mer ideologiskt polariserat och partipolitiskt färgade. Skillnader finns inte enbart mellan S-väljare, som är mest positiva och SD-väljare, som är mest negativa, utan en ideologisk polarisering är överlag synlig mellan vänster- och högersympatisörer. Identifiering sett till parti och ideologi bör inte reflektera sig i liknande bedömningar, bedöms verksamheten som partisk står svensk offentlig förvaltning inför allvarliga problem sett till demokratisk legitimitet.

Sedan många år tillbaka har det inom den samhällsvetenskapliga forskningen funnits stöd för tesen att medborgarna bör spela en aktiv roll i bedömningen av myndigheternas verksamhet (Holmberg & Rothstein, 2012; Charron m.fl., 2019), något som sedan ett antal år tillbaka har fått genomslag i myndighetssverige. Detta är vad som låg som bakgrund till forskningsprojektet *Kvalitet i offentlig verksamhet* (KOV). Projektet startade under 2010 som ett samarbete mellan forskare vid SOM-institutet och Statskontoret (Johansson & Holmberg, 2011). Förhoppningen med projektet var att det skulle skapas mer långsiktiga mätserier som varje år mäter hur svenskarna bedömer kvaliteten hos olika myndigheters och regionala/kommunala verksamheter samt huruvida de överhuvudtaget känner till verksamheterna. Som ett resultat av detta forskningsprojekt har sedan 2010 ett antal olika myndigheter/ verksamheter mätts – vissa har undersökts varje år, medan andra har mätts med varierande regelbundenhet. I studien år 2021 omfrågas elva myndigheter och tre kommunala/regionala verksamheter.

För att på riktigt kunna utkräva ansvar av offentlig verksamhet är det av stor vikt att medborgarna får vara med och bedöma hur de offentliga verksamheterna sköts. Utöver politiker och olika granskingsorgan finns det en vikt i sig av att såväl brukare av myndigheternas service som en mer allmän och bred samling av medborgarna får ge uttryck för sina åsikter om hur myndigheterna sköter sitt arbete. Inte minst det faktum att flera av de svenska myndigheterna inte konkurrerar på en aktiv marknad och därmed inte kan bedömas utifrån klassiska ekonomiska indikatorer gör det viktigt att medborgarna med regelbundenhet får uttrycka sina åsikter om myndigheterna och kvaliteten på den verksamhet de bedriver. Trots detta finns det få tillfällen och arenor för folket att få uttrycka sina åsikter av detta slag, något som såväl gäller i Sverige som internationellt (Tria & Valotti, 2012; Pidd, 2012; Sundell, 2015). Att det finns möjligheter för medborgarna att uttrycka sina åsikter är av vikt för att så väl myndigheterna själva, som ansvariga politiker, ska veta huruvida myndigheternas inriktning och fokus bör förändras.

För att mäta förtroendet för myndigheter i enkätundersökningar används ett antal olika frågor om de svarandes personliga erfarenhet (hur nöjda eller missnöjda de är) samt frågor som betonar det mer känslomässigt affektiva (förtroendefrågor). I syfte att komma åt så kallad "job performance" eller verksamhetskvalitet, används i KOV-projektet också frågor om vad de svarande faktiskt gör för bedömning av verksamhetens kvalitet. Bedömningsfrågorna i projektet har därmed utformats på följande vis: 'Hur anser Du att följande myndigheter sköter sina uppgifter?' respektive 'Hur tycker Du att den verksamhet fungerar som bedrivs på följande områden i det landsting/region eller kommun där Du bor?'. Svartalternativen är sju till antalet. Fem där de svarande får ange hur de bedömer att myndigheterna/ verksamheterna sköter sig – från mycket eller ganska bra, över varken bra eller dåligt till ganska eller



mycket dåligt. Därutöver finns två svarsalternativ där svars- personerna kan uppge att de inte känner till myndigheten/verksamheten eller att de inte har någon uppfattning.

Att inkludera de två sista alternativen, som rör sig i en slags "vet ej"-kategori är viktigt för att så väl kunna hålla bedömningarna fria från svar som är ogenomtänkta samt svar av mer godtycklig slumpartad karaktär. Inkluderingen av dessa alternativ gör att de som inte vill eller kan uppge ett omdöme har en möjlighet att undkomma detta och därmed höjs datakvaliteten bland de som faktiskt uppgett svarsalternativ (Dolnicar & Grün, 2014). Utöver detta ger det en möjlighet att se huruvida myndigheter och verksamheter egentligen är bekanta hos befolkningen. I forskningen, som till stor del är inspirerad från USA, talas det om "name recognition" (Kam & Zechmeister, 2013), eller på svenska om verksamhetskännedom, som en viktig faktor för myndigheters och verksamheters kommunikation och utvärdering. För att medborgare överhuvudtaget ska kunna avge ett omdöme är ett minimikrav att de är bekanta med vad de ska bedöma. Detta kapitel kommer därför presentera hur medborgarna bedömer olika myndigheter och verksamheter, hur väl de känner till dem och vad detta säger om det nuvarande läget för myndighetsverige.

Välkända och mindre kända myndigheter

Svenska folket har överlag en förhållandevis god kännedom om svenska myndigheter och deras verksamhet (tabell 1). Bland de myndigheter som har undersökts sedan mätningarna om kvalitet i offentlig verksamhet startade 2010 har en överväldigande andel en kännedom som ligger över 50 procent, enbart åtta av myndigheterna landar på en siffra under denna nivå.¹ Snittkännedomen bland de 31 myndigheterna landar på 63 procent. En viss brasklapp bör dock lyftas här, då individer som gärna besvarar en enkät om samhälle och opinion möjligen också har en högre politisk och samhällelig kunskap, vilket skulle kunna dra upp kännedomssiffrorna något. Sett till vilka myndigheter som placerar sig i topp på listan kan det spekuleras i att kännedom om en myndighet troligtvis främst baserar sig på två faktorer; eget nyttjande av myndighetens service samt hur medialt framträdande myndigheten är. Bland de myndigheter som toppar listan syns exempelvis Polisen (97 procent), Folkhälsomyndigheten (92 procent) och Valmyndigheten (86 procent). Samtliga dessa tre myndigheter hade i samhällsdebatten en mycket framträdande roll under 2022. Polismyndigheten såväl i valrörelsen där lag och ordning låg högt på agendan (Martinsson & Andersson, 2023) som i allmänhet i mediernas rapportering där frågor om brottslighet fick stort utrymme. Folkhälsomyndigheten, vilken haft en framträdande roll under hela coronapandemin med dagliga presskonferenser samt Valmyndigheten, vilken medborgarna av naturliga skäl får kännedom om kring ett valår. Tesen att nyttjande och medialt framträdande är bland de viktigaste aspekterna för kännedom verkar därmed få stöd.

Lägre kännedom har myndigheter likt Forum för levande historia (21 procent), Havs- och vattenmyndigheten (26 procent) samt Rekryteringsmyndigheten (28 procent). Ingen av dessa myndigheter syns nämnvärt i den offentliga debatten och medborgarna lär mycket sällan komma i kontakt med dem, de bör i detta sammanhang nämnas att dessa myndigheter undersöktes 2014 respektive 2015 och vissa förändringar kan därmed ha skett. Mer noterbart är då kanske att den nybildade Myndigheten för psykologiskt försvar (46 procent) har en viss väg kvar att gå sett till att myndighetens uppdrag är att stärka befolkningens möjlighet att "motstå påverkanskampanjer och desinformation" (MPF, 2023), ett uppdrag som säkerligen är svårt i de fall medborgarna inte har kännedom om själva myndigheten i sig.

Även bland de kommunala och regionala verksamheterna som undersökts i samband med mätningen av kvalitet i offentlig verksamhet finns det en relativt god kännedom (se Holmberg & Weissenbilder, 2023, tabell 14). Flertalet av dessa verksamheter är sådana som medborgarna under sina liv ofta kommer i mycket kontakt med, i likhet med de myndigheter som också har högst



kännedom. Inte minst sjukvården har förstås hög kännedom (97 procent), en verksamhet som är svår för medborgarna att undvika även om de så skulle vilja. Renhållningen (96 procent) och kollektivtrafiken (88 procent) har av dylika användandeskäl också höga nivåer av kännedom. Verksamheterna som plan- och byggfrågor (62 procent), grundskolan (66 procent) och förskolan (61 procent) har betydligt lägre kännedomssiffror, även om de fortfarande är relativt höga. I mittensskiktet placerar sig verksamheter likt äldreomsorgen (70 procent) och Räddningstjänsten (76 procent).

Tabell 1 Kända och mindre kända svenska myndigheter, 2010–2022 (procent)

	Andel som uppger sig känna till och är villig att lämna ett omdöme
1. Polisen (2022)	97
2. Folkhälsomyndigheten (2022)	92
3. Valmyndigheten (2022)	86
4. Skatteverket (2022)	85
5. Skolverket (2021)	80
6. Försäkringskassan (2022)	78
7. Försvarsmakten (2022)	78
8. Trafikverket (2020)	78
9. Migrationsverket (2022)	77
10. Socialstyrelsen (2021)	72
11. Pensionsmyndigheten (2022)	72
12. Arbetsförmedlingen (2022)	69
13. Myndigheten för samhällsskydd och beredskap (2022)	68
14. Livsmedelsverket (2012)	67
15. Kriminalvården (2019)	66
16. Naturvårdsverket (2016)	61
17. Tullverket (2019)	60
18. Centrala studiestödsnämnden (2019)	59
19. Inspektionen för vård och omsorg (2015)	59
20. Konsumentverket (2019)	58
21. Riksrevisionsverket (2012)	52
22. Kronofogdemyndigheten (2019)	51
23. Allmänna reklamationsnämnden (2019)	48
24. Statistiska centralbyrån (2013)	47
25. Myndigheten för psykologiskt försvar (2022)	46
26. Spelinspektionen (2021)	44
27. Energimarknadsinspektionen (2011)	34
28. Rekryteringsmyndigheten (2018)	28
29. Havs- och vattenmyndigheten (2015)	26
30. Forum för levande historia (2014)	21

Kommentar: Frågan lyder 'Hur anser du att följande myndigheter sköter sin uppgift?' med svarsalternativen 'Känner ej till myndigheten'; 'Mycket bra', 'Ganska bra', 'Varken bra eller dåligt', 'Ganska dåligt', 'Mycket dåligt' samt 'Ingen uppfattning'. Tabellen redogör för andelen svarspersoner som har uppgett något av svaren 'Mycket bra' till 'Mycket dåligt', dvs. andelen som känner till verksamheten. Tabellen redogör för samtliga myndigheter som har omfrågats under perioden 2010–2022 och redovisar det senast uppmätta resultatet. Antalet svarspersoner per undersökning har varierat mellan 1 500–1 600 personer. **Källa:** Den nationella SOM-undersökningen 2010–2022.



En stor fördel med den typen av mätningar som genomförs inom ramen för de nationella SOM-undersökningarna är möjligheten att analysera hur kännedomen för myndigheter och verksamheter har förändrats över tid. En viss oro skulle vara befogad i det fall en allmänt sjunkande kännedomsnivå för svenska myndigheter uppmättes, då det skulle kunna betyda att avståndet mellan myndigheterna och medborgarna blivit större. Bland myndigheterna som har undersökts syns lyckligtvis ingen sådan förändring (Holmberg & Weissenbilder, 2023, tabell 2). De överlag höga nivåerna av myndighetskännedom är stabila över tid, med enbart mindre fluktuationer i kännedomen mellan åren. Om något så syns försiktiga tendenser till att kännedomen om myndigheterna ökar över tid. Valmyndigheten utmärker sig här som en institution som allt fler visar sig villiga att ge ett omdöme om. Från att 25 procent av de svarande i 2018 års undersökning ansåg sig inte ha någon uppfattning om myndigheten och dess verksamhet är siffran under 2022 nere på enbart 12 procent (Holmberg & Weissenbilder, 2023, tabell 2). Det är en klar förbättring och ett gott betyg för hur myndigheten bedriver sitt informations-spridningsarbete. Bland de fåtal myndigheter där kännedomen sjunker är minskningarna av begränsad nivå och ger därmed knappast anledning till oro.

Aktuellt att notera under ett valår är huruvida de uppmätta myndigheterna får högre kännedomssiffror jämfört med övriga år. Positiva elektorala cykler har under flertalet tillfällen uppmätts i Sverige, det vill säga att det under år med val till Sveriges riksdag finns ett ökat förtroende för så väl politiker som för politiska institutioner (Holmberg, 2019). Ett grundantagande skulle kunna vara att detta även gäller kännedom för myndigheterna och deras verksamhet, att medborgarna inte enbart kommer närmare politikerna utan också, genom exempelvis debatter och politiska förslag, lär sig mer om vilka myndigheter som finns och hur deras verksamhet bedrivs. Bland de myndigheter som undersökts så väl 2021 som 2022 syns dock inte en sådan effekt. Bland ett flertal myndigheter syns snarare en något sjunkande kännedom, även om dessa minskningar i samtliga fall är under fem procentenheter (Holmberg & Weissenbilder, 2023). Teorin om positiva elektorala cykler verkar alltså inte få genomslag sett till kännedom för myndigheter. Däremot kan andra större händelser få effekt för kännedomen, så som under Covid-19-pandemin då Folkhälsomyndigheten hamnade högt på medborgarnas agenda.

Medborgarna bedömer den offentliga sektorns verksamhetskvalitet

I den följande delen tar vi oss vidare från kännedomsbedömningar till medborgarnas bedömningar av hur väl myndigheternas arbete utförs. I en första sammanfattande bild kan det sägas att medborgarna överlag ger svenska myndigheter ett godkänt, eller ofta till och med bra, betyg (tabell 2). När man i bedömningarna subtraherar de negativa bedömningarna från de positiva får en överväldigande majoritet av de undersökta myndigheterna (26 av 31) godkända betyg. Betygen som redovisas i tabell 2 är från den senaste gången myndigheterna har undersökts och vissa fluktuationer kan då förstås finnas sett till vad som inträffat det året. De senaste åren har präglats av coronapandemin, kriget i Ukraina och nu senaste inträffade undersökningen även i samband med att valet precis avslutats. Detta är värt att ha med sig i jämförelsen av bedömningarna. För de fullständiga resultaten se gärna tabellrapporten "Medborgarna betygsätter svensk offentlig förvaltning" (Holmberg & Weissenbilder, 2023).

Under den pågående pandemin toppade Folkhälsomyndigheten mätningarna av hur väl olika myndigheter utför sitt arbete. Då pandemin nu hamnat i skym- undan har Skatteverket återigen seglat upp som den mest uppskattade myndigheten (betygsbalans +54). Under närmast hela perioden 2010–2019 (med fåtal undantag) har Skatteverket varit den myndighet som legat i topp i mätningarna (Holmberg & Weissenbilder, 2023, tabell 2). Då Skatteverket, "fogden", är den myndighet som samlar in skattepengar är dessa bedömningar vid första anblick kanske något

förvånande, men Skatteverket har under lång tid jobbat aktivt med sitt kommunikationsarbete och sin image, ett arbete som har fått tydliga effekter på betygsbedömningarna.

Bland de myndigheter som får toppbetyg finns en grupp som är tydligt kopplad till säkerhet och försvar; Polisen (+48), Försvarsmakten (+47) och Myndigheten för samhällsskydd och beredskap (+32) placerar sig alla på topp tio i rankinglistan. Även om dessa myndigheter under en period haft positiva bedömningar har deras roll och betydelse fått extra uppmärksamhet i samband med kriget i Ukraina. Svenskarna litar med andra ord på att de myndigheter som ska hålla medborgarna säkra utför sitt arbete väl, är vår hypotes. Ett viktigt resultat för myndighetssverige då krisberedskapen, våldsmonopolet och säkerhetsaspekterna anses ligga i goda händer. Även Valmyndigheten (+34) får ett mycket gott betyg av medborgarna. Enbart åtta procent anser att myndigheten inte utför sitt arbete väl. Det är centralt för demokratin att medborgarna litar på den myndighet som i slutändan är ansvarig för att organiserandet av valet och att rösträkningen går korrekt till. Personer som litar på Valmyndigheten är även mer nöjda med demokratin överlag (Lundmark, Oscarsson & Weissenbilder, 2022). Att medborgarna anser att myndigheter utför sitt arbete väl är positivt ur en rad aspekter, inte minst då det leder till lägre transaktionskostnader och ökad effektivitet och legitimitet i samhället (Holmberg & Rothstein, 2012).

Bland de myndigheter som får sämst betyg återfinns ett antal välkända aktörer. I vanlig ordning är det Arbetsförmedlingen (-25) samt Migrationsverket (-28) som befinner sig klart i botten av bedömningslistan. Ett fåtal andra myndigheter, Skolverket (-3), Försäkringskassan (-5), Inspektionen för vård och omsorg (-5) samt Energimarknadsinspektionen (-6), får även negativa betyg. Det är onekligen problematiskt att några av de mest centrala myndigheterna för det svenska välfärdssamhället, som Försäkringskassan och Arbetsförmedlingen, får så pass låga betyg, samt att dessa betyg inte är en engångshändelse utan visar sig upprepande i de mätningar som SOM-institutet genomför. Att även de myndigheter som ska genomföra inspektioner, så som Inspektionen för vård och omsorg samt Energi- marknadsinspektionen, bedöms så pass negativt är olyckligt.² Dessa låga bedömningar riskerar att begränsa legitimiteten i de utredningar som myndigheterna genomför. Även Migrationsverket är sedan en längre tid tillbaka ett problembarn i myndighetssverige. Myndigheten har brottats med låga betyg under många år (Holmberg & Weissenbilder, 2023).

Tabell 2 Svenska folkets bedömningsbetyg på ett antal myndigheter. Andel som sköter sin uppgift bra/dåligt, 2010–2022 (procent, betygsbalans)

	Procent bra/dåligt	Betygsbalans bra minus dåligt
1. Skatteverket (2022)	59/5	+54
2. Folkhälsomyndigheten (2022)	63/10	+53
3. Polisen (2022)	64/16	+48
4. Valmyndigheten (2022)	56/8	+48
5. Försvarsmakten (2022)	52/5	+47
6. Trafikverket (2020)	45/11	+34
7. Myndigheten för samhällsskydd och beredskap (2022)	39/7	+32
8. Pensionsmyndigheten (2022)	40/9	+31
9. Naturvårdsverket (2016)	35/5	+30
10. Centrala studiestödsnämnden (2019)	35/5	+30
11. Konsumentverket (2019)	33/3	+30
12. Statistiska centralbyrån (2013)	29/1	+28
13. Kronofogdemyndigheten (2019)	29/3	+26
14. Livsmedelsverket (2012)	33/8	+25
15. Allmänna reklamationsnämnden (2019)	28/3	+25
16. Riksrevisionsverket (2012)	26/3	+23
17. Socialstyrelsen (2021)	33/12	+21
18. Tullverket (2019)	24/16	+8
19. Havs- och vattenmyndigheten (2015)	11/3	+8
20. Myndigheten för psykologiskt försvar (2022)	13/7	+6
21. Rekryteringsmyndigheten (2018)	9/3	+6
22. Forum för levande historia (2014)	8/2	+6
23. Kriminalvården (2019)	23/20	+3
24. Spelinspektionen (2021)	14/11	+3
25. Skolverket (2021)	24/27	-3
26. Försäkringskassan (2022)	26/31	-5
27. Inspektionen för vård och omsorg (2015)	18/23	-5
28. Energimarknadsinspektionen (2011)	6/12	-6
29. Arbetsförmedlingen (2022)	13/38	-25
30. Migrationsverket (2022)	13/41	-28

Kommentar: Frågan lyder 'Hur anser du att följande myndigheter sköter sin uppgift?', med svarsalternativen 'Känner ej till myndigheten', 'Mycket bra', 'Ganska bra', 'Varken bra eller dåligt', 'Ganska dåligt', 'Mycket dåligt' samt 'Ingen uppfattning'. Tabellen redogör för andelen som svarat mycket eller ganska bra samt andelen som svarat mycket eller ganska dåligt. Balansmättet anger andelen bra minus andelen dåligt och varierar mellan +100 (alla svarar bra) och -100 (alla svarar dåligt). Samtliga myndigheter som omfrågats under perioden 2010–2021 redovisas i tabellen, där det senast uppmätta resultatet är det som redovisas.

Källa: Den nationella SOM-undersökningen 2010–2022.

Bland de regionala och kommunala verksamheterna som undersökts syns överlag positiva bedömningar (tabell 3). Anmärkningsvärt är dock att äldreomsorgen (-3) uppnår en negativ bedömning och att även sjukvården (+19) har så pass stor andel som anser att verksamheten inte utförs väl (31 procent). I likhet med de resultat som redovisades i tabell 2 verkar det i välfärdssamhället Sverige finnas ett groende missnöje med de myndigheter som är främst ansvariga för utövandet av välfärden, såväl gällande skola som sjuk- och äldreomsorg.

Tabell 3 Bedömningsbetyg på ett antal kommunala/regionala verksamheter, 2010–2022 (procent, betygsbalans)

	Procent bra/dåligt	Betygsbalans bra minus dåligt
1. Räddningstjänsten (2010)	64/1	+63
2. Renhållningen (2012)	69/6	+63
3. Förskolan (2018)	41/9	+32
4. Grundskolan (2022)	39/13	+26
5. Sjukvården (2022)	50/31	+19
6. Kollektivtrafiken (2013)	44/25	+18
7. Plan- och byggfrågor (2012)	25/14	+11
8. Äldreomsorgen (2022)	25/28	-3

Kommentar: Frågan lyder 'Hur tycker du att den verksamhet fungerar som bedrivs på följande områden i den region eller kommun där du bor?', med svarsalternativen 'Mycket bra', 'Ganska bra', 'Varken bra eller dåligt', 'Ganska dåligt', 'Mycket dåligt' samt 'Ingen uppfattning'. Tabellen redogör för andelen som svarat mycket eller ganska bra samt andelen som svarat mycket eller ganska dåligt. Balansmättet anger andelen bra minus andelen dåligt och varierar mellan +100 (alla svarar bra) och -100 (alla svarar dåligt). Samtliga verksamheter som omfrågats vid minst ett tillfälle under perioden 2010–2022 redovisas i tabellen, där det senast uppmätta resultatet är det som redovisas.

Källa: Den nationella SOM-undersökningen 2010–2022.

Betygsförändringar över tid och elektorala cykler

Utöver en normativ förhoppning att myndigheter och kommunala/regionala verksamheter skulle öka i kännedom över tid, eller åtminstone inte minska, finns liknande förhoppningar om bedömningarna av myndigheternas arbete. I det fall betygen på arbete skulle visa sig systematiskt sjunkande över tid vore detta en all- varlig varningsklocka för myndighetsverige. Resultaten här är något motstridiga (se Holmberg & Weissenbilder, 2023, tabell 2). Ett antal myndigheter har visat tendenser till något sjunkande betyg över tid, medan andra når sina toppnoteringar under just den senaste mätningen, 2022. Noterbart under 2022 är den stora ökningen i positiv bedömning av Valmyndighetens arbete sedan den förra mätningen. Utöver betydligt högre kännedom ökar också Valmyndigheten från en betygsbalans 2018 på +25 till en betygsbalans som 2022 är +48. Även försvaret ökar från +29 under 2018 till +47 under 2022, samt att MSB når sin toppnotering någonsin på +32, den tidigare var +19 från 2021. Bland de myndigheter där längre jämförelser finns har vi nu dock möjligheten att jämföra betygen under perioden 2010–2014 med betygen 2018–2022.

I jämförelsen över denna tidsperiod finns sjutton myndigheter/verksamheter vi kan analysera. Det stora flertalet av dessa i tabell 4 visar om något ett oförändrat eller minskande stöd, inte minst bland verksamheterna finns ett minskade stöd. Sjukvården (-28 över perioden) och äldreomsorgen (-18) har tydligt mer negativa bedömningar över tioårsperioden, även andra viktiga välfärdsmyndigheter/verksamheter så som grundskolan och Skolverket har haft sjunkande betyg under tioårsperioden.

Sammanlagt har hälften av de myndigheter/verksamheter vi under- söker ett sjunkande betyg, något som bör vara oroväckande för myndighetsverige. Ett fåtal myndigheter, så som Försäkringskassan (+19), Pensionsmyndigheten (+20) och inte minst den tidigare nämnda Valmyndigheten (+16) uppvisar dock ett ökande stöd sedan de tidigare mätningar.

Begränsas analyserna till just skillnaden mellan 2021 och 2022 syns en valårseffekt. Den tidigare nämnda valårseffekten, som visserligen inte påverkade kännedomen, verkar ha haft genomslag på bedömningarna av myndigheternas utövande. Av de 10 myndigheter som mäts 2022 och har en tidigare mätning visar sju upp ett högre betyg än den senaste mätningen (se Holmberg & Weissenbilder, 2023, tabell 2). Bland de tre myndigheter med sjunkande bedömningar är det enbart Polisen (från +54 till +48) som uppvisar en statistiskt signifikant nedgång, medan Folkhälsomyndigheten och Skatteverket har nedgångar inom felmarginal.

Tabell 4 Svenska folkets bedömningsbetyg på ett antal myndigheter och verksamheter. Skillnad i betygsbalans mellan 2010–2014 och 2018–2022 (procent, betygsbalans)

		Skillnad 2010–2014 till 2018–2022
1.	Pensionsmyndigheten	+20
2.	Försäkringskassan	+19
3.	Valmyndigheten	+16
4.	CSN	+15
5.	Trafikverket	+12
6.	Socialstyrelsen	+12
7.	Skatteverket	+3
8.	Arbetsförmedlingen	+2
9.	Konsumentverket	0
10.	Kronofogdemyndigheten	-1
11.	Skolverket	-4
12.	Förskolan	-4
13.	Polisen	-5
14.	Migrationsverket	-6
15.	Grundskolan	-7
16.	Äldreomsorgen	-18
17.	Sjukvården	-28

Kommentar: Frågan lyder 'Hur anser du att följande myndigheter sköter sin uppgift?' samt 'Hur tycker du att den verksamhet fungerar som bedrivs på följande områden i den region eller kommun där du bor?', med svarsalternativen 'Känner ej till myndigheten', 'Mycket bra', 'Ganska bra', 'Varken bra eller dåligt', 'Ganska dåligt', 'Mycket dåligt' samt 'Ingen uppfattning' respektive 'Mycket bra', 'Ganska bra', 'Varken bra eller dåligt', 'Ganska dåligt', 'Mycket dåligt' samt 'Ingen uppfattning'. Balansmättet anger andelen bra minus andelen dåligt och varierar mellan +100 (alla svarar bra) och -100 (alla svarar dåligt).

Källa: Den nationella SOM-undersökningen 2010–2014 och 2018–2022.



Det sociodemografiska testet

När Sveriges Regeringsform (RF) specificerar vad som gäller för offentlig förvaltning används högräddande men också krävande ord som "opartisk", "allas likhet" och "iaktta saklighet". Formuleringarna återfinns i Regeringsformen 1:9, en mycket viktig men alltför okänd paragraf. Där fastslås att: "Förvaltningsmyndigheter... ska i sin verksamhet beakta allas likhet inför lagen samt iaktta saklighet och opartiskhet." Viktiga, stora ord som är lätta att framsäga i högtidliga sammanhang, men som kan vara mycket svåra att leva upp till. På rakare svenska säger RF 1:9 att alla skall behandlas lika och rättvist. Det betyder att *alla* olika sociala och ekonomiska grupper i samhället ska möta en oväldig förvaltning som fattar beslut utan ovidkommande hänsyn. Myndighetsutövning ska vara opartisk och *uppfattas* fungera lika och rättvist.

Likabehandlingsprincipen är helt central här. Då är det bekymmersamt om skilda offentliga verksamheter bedöms olika av exempelvis kvinnor och män, av arbetare jämfört med företagare, eller av boende i storstäderna jämfört med boende på landsbygden. Det normativt önskvärda och det som indirekt sägs i RF 1:9 är att alla viktigare samhällsgrupper bör betygsätta offentlig förvaltning på ett likartat sätt. Mindre skillnader kan och får naturligtvis förekomma. Någon millimeterrättvisa är det inte fråga om. Men större bedömningsskillnader ska inte förekomma – speciellt inte om de visar sig vara långlivade. I tabell 5 görs en systematisk prövning av i vilken utsträckning som svenska myndigheter bedöms på ett någorlunda likartat sätt i ett trettio-tal olika socio-demo- grafiska grupper. Testet gäller läget hösten 2022 och genomförs på ett jämförbart sätt med tidigare prövningar (Holmberg, 2015, 2022). Antalet myndigheter som ingår i testet 2022 är elva. Därtill kommer tre regionala/kommunala verksamheter. Resultaten visar den genomsnittliga betygsbalansen i de olika samhällsgrupperna. Ju högre positivt värde desto tydligare godkänt. Och omvänt, ju högre negativt värde desto mer underkänt.

Medelvärde på balansmättet för bedömningarna i den nationella SOM-under- sökningen 2022 är +22, ett resultat klart över på den godkända sidan. Gott så långt. Men det avgörande nu är inte nivån på bedömningsbetygen utan om det finns några större skillnader i bedömningarna mellan olika sociala och demogra- fiska samhällsgrupper. Vår normativa förhoppning är att vi inte skall finna några. Utfallet av testet gör oss inte besvikna. Den normativa hypotesen får i allt väsentligt ett starkt stöd. Betygsskillnaderna mellan olika samhällsgrupper är i de allra flesta fall obetydliga. Endast tre av sammanlagt trettio undersökta grup- per avslöjar genomsnittsbetyg som skiljer sig mer än +/- 5 procentenheter från samtliga svarandes betyg. Personer med låg utbildning (ofta äldre) och anställda i offentlig sektor är tydligt mer positiva än genomsnittssvensken medan arbetslösa är lika tydligt mer negativa. När det gäller personer med lägre utbildning/äldre och anställda i offentlig sektor är det övervägande positiva resultatet något vi brukar se. Utfallet på den negativa sidan för arbetslösa är dock inte ett resultat som varit vanligt tidigare år (se Holmberg, 2015, 2022). De allra flesta grupper har snittbetyg som i en klar majoritet av fallen hamnar inom intervallet 0–3 enheter från medeltalet för hela befolkningen (21 fall). Här är det inte fråga om statistiskt säkra skillnader, då mätskalan kan variera mellan -100 och +100 är förändringar inom 0–3 enheter mycket små. Men med det sagt, flera återkommande mönster finns i resultaten även om betygsskillnaderna oftast är små mellan olika grupper. Mer positiva till offentlig verksamhet än genomsnittet brukar kvinnor vara, liksom äldre, boende i mindre städer och tätorter, högre tjänstemän, SACO-medlemmar, låg- och högutbildade samt anställda inom stat och kommun. Att offentligt anställda bedömer offentlig förvaltning mer positivt än genomsnittssvensken är naturligtvis en stor lättnad för myndighetssverige. Det hade inte varit bra om offentligt anställda hade varit mer negativa till sin egen verksamhet än medelsvensson.

Bland de grupper som i genomsnitt brukar vara mest negativa till offentlig verksam- het återfinns män, personer mellan 50–64 år men också de yngsta mellan 16–29 år, storstadsbor och boende på landsbygden, arbetare och företagare, LO-medlemmar, personer med medelutbildning, verksamma i privat sektor och

personer med sjuk-/ aktivitetsersättning. Dock, det måste tydligt betonas att de mönster vi noterat oftast bygger på små skillnader i olika samhällsgruppers bedömningar av offentlig förvaltning. Slutsatsen är att myndighetssverige klarar det socio-demografiska testet med klart godkänt. Olika sociala och ekonomiska grupper har hittills under 2000-talet betygsatt svensk offentlig verksamhet mycket samstämmigt.

Tabell 5 Genomsnittligt bedömningsbetyg för fjorton myndigheter/ verksamheter i olika demografiska och sociala grupper, 2022 (betygsbalans)

		2022
	Samtliga	+22
Kön	Kvinna	+23
	Man	+21
Ålder	16–29 år	+21
	30–49 år	+18
	50–64 år	+21
	65–90 år	+26
Boendeort	Landsbygd	+19
	Tätort	+25
	Stad	+23
	Storstad	+18
Eget hem	Arbetarhem	+22
	Tjänstemannahem	+22
	Högre tjänstemannahem	+23
	Företagare	+18
Fackförbund	LO	+18
	TCO	+24
	SACO	+25
Utbildningsnivå	Låg utbildning	+28
	Medel utbildning	+21
	Hög utbildning	+23
Sektor	Statlig sektor	+29
	Kommunal/landsting	+25
	Privat sektor	+19
Arbetsmarknadsstatus	Arbetslös	+12
	Sjuk/aktivitetsersättning	+20
Region	Stockholm/Stockholms län	+18
	Västra Götaland och Halland	+23
	Västernorrland, Jämtland, Väster- och Norrbotten	+26
Medborgarskap	Svensk medborgare	+22
	Utländsk medborgare	+19

Kommentar: Frågan lyder 'Hur anser du att följande myndigheter sköter sin uppgift?' med svarsalternativen 'Känner ej till myndigheten'; 'Mycket bra', 'Ganska bra', 'Varken bra eller dåligt', 'Ganska dåligt', 'Mycket dåligt' samt 'Ingen uppfattning'. Bedömningsbetyget kan variera mellan -100 (alla svarar dåligt) och +100 (alla svarar bra). Beräkningarna har gjorts bland samtliga svarande. Sammanlagt 14 myndigheter/verksamheter ingår i analysen. Antalet svars personer är ca 1 600. **Källa:** Den nationella SOM-undersökningen 2022.



Det politiska testet

Det är självklart enligt Grundlagen, men behöver ändå sägas klart ut – offentlig förvaltning ska vara oberoende av ideologiska och partipolitiska influenser. Ideologiska föreställningar eller partipolitiska preferenser får inte färga av sig på myndighetsbeslut. Opartiskhet och politisk neutralitet ska känneteckna offentlig förvaltning. Som bäst ska myndigheter fungera så att alla medborgare uppskattar verksamheten, och det oavsett politisk hemvist.

Det viktiga politiska testet gäller om svenska folket oberoende av ideologi och partitillhörighet bedömer myndigheter och kommunala/regionala verksamheter på ett i huvudsak likartat sätt. Om någon politisk gruppering. I det fall att något politiskt läger är påtagligt mer missnöjt eller nöjt med hur det offentliga verkar kan det signalera att något är fel. Men det behöver inte nödvändigtvis betyda att det är något problem på myndighetssidan. Politiska grupperingar som uttrycker klart avvikande åsikter gör kanske överdrivet politiserande bedömningar med svag evidens. Dåligt underbyggda bedömningar kan förekomma styrda av ideologiska överväganden och partipolitisk nit. Men oavsett, ett problem är det. Offentlig förvaltning i Sverige ska vara opartisk och behandla alla lika och rättvist. Och så skall den *uppfattas* av alla medborgare oberoende av politisk hemvist. När vi påbörjade våra mätningar för ett tiotal år sedan betygsatte personer med olika ideologiska åsikter myndigheters arbete mycket likartat. De samband mellan människors ideologiska vänster-högerposition och betyg som kunde iaktas var klart begränsade. Bedömningarna gjordes i allt väsentligt utan ideologiskt färgade glasögon (Holmberg, 2022).

Men dessa i huvudsak ideologiskt icke-färgade betyg gäller inte längre sedan sex-sju år tillbaka. Bedömningarna av myndighetssverige har blivit mer politiserade. Personer med ideologisk lutning åt vänster har tenderat bli mer positiva till offentlig verksamhet samtidigt som personer med ideologiska åsikter åt höger blivit mer negativa. I den nationella SOM-undersökningen 2022 hade ideologiskt vänsterlutande personer en genomsnittlig betygsbalans på +28 att jämföra med +17 för ideologiskt högerorienterade – en differens på 11 enheter. I den nationella SOM-undersökningen 2015 var motsvarande skillnad endast +1 enhet.³

Det råder ingen tvekan om att något har hänt. Svensk offentlig förvaltning uppfattas inte längre på samma sätt av personer ideologiskt till vänster respektive till höger. Ideologiskt färgade glasögon har börjat påverka bedömningarna av myndighetssverige. I SOM-institutets mätningar noterades denna utveckling första gången 2016 då snittbetygen bland vänster- respektive högerorienterade personer plötslig skilde sig åt med hela 13 enheter för att året därpå 2017 stiga till 16 enheter. Vänsterlutande svenskar började bedöma offentlig förvaltning klart mer positivt än högerlutande svenskar. Bedömningarna av hur myndighetssverige fungerade polariserades utefter den ideologiska vänster-högerdimensionen. En normativt sett mycket oönskad utveckling. Motsvarande förändring har även kunnat ses i förtroendet för svenska samhällsinstitutioner (Andersson & Oscarsson, 2020).

Frågan är hur resultaten och utvecklingen ser ut om vi ser närmare på hur olika partiers sympatisörer bedömer offentlig förvaltning. Vi förväntar oss snarlika mönster som när det gäller vänster-högerideologi. Partitillhörighet och ideologisk vänster-högerposition hänger nära samman bland svenska väljare. Utfallet i tabell 6 bekräftar vår förväntan. Inte överraskande är det anhängare till det tidigare regeringspartiet Socialdemokraterna (S) och sympatisörer till dåvarande stödpartierna Miljöpartiet (MP) och Centerpartiet (C) som ger högst betyg till den offentliga förvaltningen med snittbetyg kring starka +30. Uppskattningen av myndighetssverige är påtagligt lägre bland det konservativa blockets sympatisörer. Men dock något mer positiv än 2021. En viss effekt av regeringsskiftet kan redan spåras.⁴ I den nationella SOM-undersökningen 2022 hamnade genomsnittsbetygen för anhängare till Liberalerna (L), Kristdemokraterna (KD) och Moderaterna (M) kring +20 medan Sverigedemokraternas (SD) sympatisörer utmärkte sig med

lägsta betyg på +8. Noteras kan också att Vänsterpartiets (V) anhängare även de tenderar att vara klart mer kritiska mot myndighetsverige än genomsnittssvensken. Resultatet för V-sympatisörer 2022 är +17.

Tabell 6 Partiernas sympatisörer betygsätter ett antal myndigheter och verksamheter, 2022 (betygsbalans)

	V	S	MP	C	L	KD	M	SD	Samtliga
Myndigheter									
Skatteverket	+59	+64	+66	+62	+53	+48	+48	+40	+54
Folkhälsomyndigheten	+61	+68	+71	+73	+52	+54	+53	+32	+53
Polisen	+26	+66	+63	+55	+45	+45	+49	+30	+48
Valmyndigheten	+59	+53	+67	+60	+61	+51	+42	+31	+48
Försvaret	+37	+51	+41	+57	+54	+51	+50	+46	+47
MSB	+30	+39	+38	+43	+28	+22	+32	+22	+32
Pensionsverket	+20	+43	+41	+45	+33	+31	+24	+21	+31
Myndigheten för psyk. försvar.	+4	+10	+5	+11	+15	+7	+2	+3	+6
Försäkringskassan	-14	+3	-2	-2	-7	-6	-11	-24	-5
Arbetsförmedlingen	-25	-18	-18	-23	-22	-30	-33	-39	-25
Migrationsverket	-33	-8	-7	-25	-31	-48	-37	-53	-28
Verksamheter									
Sjukvården	+20	+30	+32	+43	+17	+32	+25	+16	+26
Grundskolan	±0	+22	+28	+29	+29	+16	+20	+11	+19
Äldreomsorgen	-8	+2	-3	+11	+4	-7	-6	-18	-3
Medeltal	+17	+30	+30	+31	+23	+19	+18	+8	+22

Kommentar: Frågan lyder 'Hur anser du att följande myndigheter sköter sin uppgift?' med svarsalternativen 'Känner ej till myndigheten'; 'Mycket bra', 'Ganska bra', 'Varken bra eller dåligt', 'Ganska dåligt', 'Mycket dåligt' samt 'Ingen uppfattning'. Procenten är beräknad bland samtliga svarande, inklusive de som svarat 'Ingen uppfattning' respektive 'Känner ej till myndigheten/verksamheten'. Antalet svarande är ca 1 600.

Källa: Den nationella SOM-undersökningen 2022.

En näranalys av hur de tre största partiernas anhängare bedömt myndigheterna genom åren visar mycket tydligt hur betygen har politiserats och blivit mer olika. År 2013 var differensen i snittbetyg mellan sympatisörer till Socialdemokraterna och Moderaterna endast två balansenheter. I den senaste SOM-undersökningen 2022 är motsvarande skillnad 18 enheter.⁵ En klart större differens än för tio år sedan. Men intressant nog är det en något mindre skillnad än 2021 då differensen var 23 enheter. Frågan är om minskningen är en effekt av regeringsskiftet eller en början på en minskad partipolarisering av bedömningarna av offentlig förvaltning. Skillnaden mellan hur S- respektive SD-sympatisörer betygsätter offentlig förvaltning är mycket större, hela 27 enheter 2013, ökade till rekordstora 45 enheter 2021, men sedan minskade till 29 enheter 2022. Det är fler SD-anshängare som närmast sig S-anshängare i bedömningarna än S-anshängare som närmast sig SD-anshängare. Kanske en effekt av den nya regeringsbildningen? Bedömningskillnader mellan M- och SD-sympatisörer har alla år fram till 2021 hållit sig kring 20 enheter med M-sympatisörer mer positiva till offentlig förvaltning än SD-sympatisörer. Resultatet 2022 är liknande men med en klart mindre differens mellan M- respektive SD-väljare. I den nationella SOM-undersökningen 2022 skiljer det endast 11 enheter mellan M- och SD-sympatisörer när det gäller snittbetyget för myndighetssverige. Och ånyo är det SD-anshängare som ändrat sig mest och närmast sig M-sympatisörernas bedömningar av svensk offentlig förvaltning.



Myndighetsverige betygsatt – goda och mindre goda nyheter

De goda nyheterna först. En klar majoritet av de studerade myndigheterna/verk- samheterna under perioden 2010–2022 bedöms övervägande positivt av svenska folket när det gäller hur de sköter sin uppgift. Det gäller för 31 av de 38 undersökta fallen. Därtill visar det sig att olika sociala och demografiska grupper betygsätter offentlig verksamhet mycket likartat. Och så bör det vara. Offentlig förvaltning skall fungera opartiskt och likvärdigt. Alla skall behandlas lika och *uppfatta* att de behandlas lika. Så är det i allt väsentligt i Sverige. En tredje god nyhet är att flera av de verkligt centrala samhällsbärande myndigheterna toppar listan över offentliga förvaltningar med högsta godkända betyg. Här återfinns Skatteverket, Folkhälsomyndigheten, Polisen, Valmyndigheten och Försvarsmakten.

De mindre goda nyheterna kan också summeras till tre. Bedömningar av hur myndighetsverige fungerar har börjat bli politiserad. Den förändringen inleddes för sex-sju år sedan. Personer ideologiskt till vänster uppfattar idag offentlig förvaltning klart mer positivt än personer med en ideologisk högerorientering. Partipolitiskt är S-väljare mest positiva medan SD-väljare mycket tydligt är mest negativa. Denna politisering och polarisering av bedömningarna av myndighetsverige är normativt sett mycket oönskad. Offentlig förvaltning skall vara oberoende av ideologiska och partipolitiska influenser. Alla medborgare skall utvärdera vad som görs oavsett politisk hemvist. Så är det inte längre fullt ut i dagens Sverige.

En andra mindre god nyhet är att nästan hälften av våra undersökta myndigheter/ verksamheter – som vi har kunnat mäta under längre tid – uppvisar sjunkande betyg. Det gäller för 8 av totalt 17 studerade fall. I dessa fall bedömer svenska folket att förvaltningarna fungerar sämre idag än för cirka tio år sedan. Störst nedgång i uppskattning har drabbat sjukvården och äldreomsorgen. Men även viktiga verksamheter som grundskolan och myndigheten Skolverket uppvisar sämre betyg idag än för tio år sedan.

En mindre god punkt nummer tre är speciellt svår att acceptera. Det gäller under- betygen för tre av välfärdssveriges viktigaste myndigheter – Arbetsförmedlingen, Försäkringskassan och Migrationsverket. År efter år får de övervägande underkänt av svensk folket. Och det dessutom oftast av *samtliga* riksdagspartiers väljare. När nu Skatteverket – fogden som tar våra pengar – får toppbetyg av svensk folket, varför kan inte Arbetsförmedlingen, Försäkringskassan och Migrationsverket åtminstone undvika dess seglivade underbetyg. Centrala frågor som pockar på svar, och på förslag till förbättringar. Arbetsförmedlingen, Försäkringskassan och Migrationsverket är för viktiga för att ständigt få underkänt av svensk folket.



Noter

- ¹ Notera i tabell 1 de olika åren som myndigheter har tillfrågats om, som varierar betydligt.
- ² Notera att dessa myndigheter mättes 2011 respektive 2015.
- ³ Skillnaden mellan vänster- respektive högerorienterade personers bedömningar av offentlig förvaltning har varit följande: 2013 -4, 2014 -2, 2015 +1, 2016 +13, 2017 +16, 2018 +11, 2019 +9, 2020 +11, 2021+15, 2022 +11. Minus (-) betyder att högerorienterade personer gav ett mer positivt betyg än vänsterlutande. Plus (+) betyder tvärtom att vänsterorienterade personer satte högre positiva betyg på offentlig verksamhet än högerorienterade. Bedömda myndigheter och verksamheter har varierat i de olika årens undersökningar.
- ⁴ Resultaten är inte helt jämförbara eftersom delvis olika myndigheter ingått i studierna, men snittbetygen 2021 respektive 2022 bland sympatisörer till partierna i det konservativa blocket var: L +19 resp. +23, KD +8 resp. +19, M +11 resp +18 och SD -7 resp. +8 (se Holmberg, 2022). Alla fyra väljargrupper präglas av en uppgång i positiv riktning.
- ⁵ Analysen görs här bland svarande med verksamhetskännedom, och därtill enbart för de undersökta myndigheterna.

Referenser

- Andersson, Ulrika & Henrik Oscarsson (2020). (Parti-)politiserat institutionsförtroende. I Ulrika Andersson, Anders Carlander & Patrik Öhberg (red), *Regntunga skyar*. Göteborg: SOM-institutet vid Göteborgs universitet.
- Charron, Nicholas, Lapuente, Victor & Paola Annoni (2019). Measuring quality of government in EU regions across space and time. *Papers in Regional Science*, 98(5): 1925–1953.
- Dolnicar, Sara & Bettina Grün (2014). Including Don't know answer options in brand image surveys improves data quality. *International Journal of Market Research*, 56(1): 33–50.
- Holmberg, Sören (2015). Mycket höga krav på offentlig verksamhet. I Annika Bergström, Bengt Johansson, Henrik Oscarsson & Maria Oskarson (red), *Fragment*. Göteborg: SOM-institutet vid Göteborgs universitet.
- Holmberg, Sören (2019). Demokratiska val har en positiv effekt på lokala politikers kännedom och uppskattning. I Anders Carlander, Patrik Öhberg & Elias Mellander (red), *Ingen kommer undan kulturen*. Göteborg: SOM-institutet vid Göteborgs universitet.
- Holmberg, Sören (2022). Politiserade bedömningar av offentlig verksamhet. I Ulrika Andersson, Henrik Oscarsson, Björn Rönnerstrand & Nora Theorin (red), *Du sköra nya värld*. Göteborg: SOM-institutet vid Göteborgs universitet.
- Holmberg, Sören & Bo Rothstein (red, 2012). *Good Government: The Relevance of Political Science*. Cheltenham: Edward Elgar.
- Holmberg, Sören & Marcus Weissenbilder (2023). Medborgarna betygsätter svensk offentlig förvaltning. Tabellrapport. Göteborg: SOM-institutet vid Göteborgs universitet.
- Johansson, Susanne & Sören Holmberg (2011). Kvalitet på offentlig verksamhet. I Sören Holmberg, Lennart Weibull & Henrik Oscarsson (red), *Lycksalighetens ö*. Göteborg: SOM-institutet vid Göteborgs universitet.
- Kam, Cindy D. & Elizabeth J. Zechmeister (2013). Name recognition and candidate support. *American Journal of Political Science*, 57(4): 971–986.



- Lundmark, Sebastian, Oscarsson, Henrik & Marcus Weissenbilder (2020). Confidence in an election authority and satisfaction with democracy: Evidence from a quasi-natural experiment of a failed election in Sweden. *Electoral Studies*, 67: 102216.
- Martinsson, Johan & Ulrika Andersson (2023). Svenska trender 1986–2022. Göteborg: SOM-institutet vid Göteborgs universitet.
- Myndigheten för psykologiskt försvar/MPF (2023). Vårt uppdrag. Hämtad 2023-04-21.
<https://www.mpf.se/vart-uppdrag/>
- Pidd, Michael (2012). *Measuring the Performance of Public Services*. Cambridge: Cambridge University Press.
- Sundell, Anders (2015). *Public Administration and Corruption*. Göteborg: Stats- vetenskapliga institutionen vid Göteborgs universitet.
- Svenska Akademiens Ordbok (SAOB)*.
- Tria, Giovanni & Giovanni Valotti (2012). *Reforming the Public Sector*. Washington, DC: Brookings.

Svenska folkets bedömning av myndigheter 2022

Tabell 2a-12

Den nationella SOM-undersökningen

Tabell 2a Bedömning av myndigheters arbete, 2022 (procent, balansmått)

	Mycket bra	Ganska bra	Varken bra eller dåligt	Ganska dåligt	Mycket dåligt	Ingen uppfattning	Känner ej till myndigheten	Summa procent	Antal svarande	Balans
Skatteverket	23	36	21	4	1	13	2	100	1 648	+54
Folkhälsomyndigheten	25	38	17	6	4	8	2	100	1 648	+53
Polisen	18	46	16	11	5	3	1	100	1 659	+48
Valmyndigheten	24	32	20	6	2	12	4	100	1 641	+48
Försvarsmakten	17	35	21	4	1	19	3	100	1 641	+47
MSB	13	26	22	5	2	20	12	100	1 624	+32
Pensionsmyndigheten	12	28	23	6	3	24	4	100	1 649	+31
Myndigheten för psykologiskt försvar	3	10	16	4	3	41	23	100	1 642	+6
Försäkringskassan	5	21	21	20	11	19	3	100	1 653	-5
Arbetsförmedlingen	2	11	18	22	16	26	5	100	1 672	-25
Migrationsverket	2	11	23	24	17	19	4	100	1 647	-28

Kommentar: Frågan lyder: 'Hur anser du att följande myndigheter sköter sin uppgift?'. Procentbasen utgörs av dem som besvarat respektive delfråga. Balansmättet visar andelen mycket och ganska bra minus andelen mycket och ganska dåligt. Rangordningen i tabellen följer högst förtroendebalans.

Källa: Den nationella SOM-undersökningen 2022.

Tabell 2b Bedömning av myndigheters arbete, 2010–2022 (procent, balansmått)

		Mycket bra	Ganska bra	Varken bra eller dåligt	Ganska dåligt	Mycket dåligt	Ingen uppfattning	Känner ej till myndigheten	Summa procent	Antal svarande	Balans
<i>Folkhälsomyndigheten</i>	2020	37	35	14	5	2	5	2	100	1 785	+65
	2021	29	39	15	7	5	4	1	100	1 573	+56
	2022	25	38	17	6	4	8	2	100	1 648	+53
<i>Skatteverket</i>	2010	14	42	26	4	1	12	1	100	3 172	+51
	2013	16	42	22	3	1	15	1	100	1 576	+54
	2015	21	40	20	3	1	14	1	100	1 543	+57
	2016	19	39	21	4	2	14	1	100	1 573	+52
	2017	20	38	22	4	2	13	1	100	1 746	+52
	2018	18	32	21	4	2	21	2	100	1 742	+44
	2019	21	38	20	4	1	15	1	100	1 589	+54
	2020	22	38	21	4	2	12	1	100	1 791	+54
	2021	24	36	21	3	2	13	1	100	1 577	+55
	2022	23	36	21	4	1	13	2	100	1 648	+54
<i>Polismyndigheten</i>	2010	14	50	20	8	3	4	1	100	3 200	+53
	2013	13	46	18	14	4	4	1	100	1 592	+41
	2014	16	43	17	10	5	7	2	100	1 690	+44
	2015	17	42	19	11	4	6	1	100	1 543	+44
	2016	12	34	18	19	10	6	1	100	1 579	+17
	2017	12	39	19	17	8	4	1	100	1 766	+26
	2018	14	39	20	13	4	9	1	100	1 755	+36
	2019	19	43	16	13	4	5	0	100	1 597	+45
	2020	20	45	16	11	4	3	1	100	1 791	+50
	2021	23	44	15	10	3	4	1	100	1 580	+54
2022	18	46	16	11	5	3	1	100	1 659	+48	
<i>Trafikverket</i>	2011	6	25	27	6	3	31	2	100	1 491	+22
	2013	10	37	24	6	3	18	2	100	1 574	+38
	2015	7	28	23	12	5	23	2	100	1 532	+18
	2019	10	28	25	10	4	21	2	100	1 587	+24
	2020	12	33	22	8	3	19	3	100	1 777	+34

Kommentar: Från och med 2011 års SOM-undersökning lyder frågan: 'Hur anser du att följande myndigheter sköter sin uppgift?'. I 2010 års SOM-undersökning löd frågan 'Hur anser du att följande myndigheter sköter sitt arbete?'. Procentbasen utgörs av dem som besvarat respektive delfråga. Balansmättet visar andelen mycket och ganska bra minus andelen mycket och ganska dåligt. Balansmättet visar andelen mycket och ganska bra minus andelen mycket och ganska dåligt. Rangordningen i tabellen följer högst förtroendebalans något år. **Källa:** De nationella SOM-undersökningarna 2010–2022.

Tabell 2b *forts.* **Bedömning av myndigheters arbete, 2010–2022 (procent, balansmått)**

		Mycket bra	Ganska bra	Varken bra eller dåligt	Ganska dåligt	Mycket dåligt	Ingen uppfattning	Känner ej till myndigheten	Summa procent	Antal svarande	Balans
<i>Valmyndigheten</i>	2010	13	27	24	6	2	24	4	100	3 191	+32
	2018	15	23	21	8	5	25	3	100	1 740	+25
	2022	24	32	20	6	2	12	4	100	1 641	+48
<i>Försvarmakten</i>	2018	10	25	23	4	2	33	3	100	1 740	+29
	2022	17	35	21	4	1	19	3	100	1 641	+47
<i>MSB</i>	2017	6	18	21	6	3	34	12	100	1 750	+15
	2020	9	20	20	6	4	26	15	100	1 780	+19
	2021	8	23	22	7	5	22	13	100	1 553	+19
	2022	13	26	22	5	2	20	12	100	1 624	+32
<i>Konsumentverket</i>	2014	9	25	19	3	1	37	6	100	1 673	+30
	2019	9	24	22	2	1	38	4	100	1 589	+30
<i>Centrala studie- stödsnämnden (CSN)</i>	2010	6	20	22	8	3	33	8	100	3 180	+15
	2015	10	20	16	3	1	45	5	100	1 535	+26
	2019	13	22	19	3	2	35	6	100	1 593	+30
<i>Naturvårdsverket</i>	2012	7	27	25	5	2	29	5	100	1 466	+27
	2016	8	27	21	3	2	33	6	100	1 573	+30
<i>Statistiska- centralbyrån (SCB)</i>	2013	10	19	17	1	0	47	6	100	1 581	+28
<i>Kronofogdemyndigheten</i>	2012	7	25	22	3	2	34	7	100	1 472	+27
	2019	9	20	19	2	1	45	4	100	1 588	+26
<i>Pensionsmyndigheten</i>	2011	5	15	25	7	2	42	4	100	1 490	+11
	2014	8	22	22	8	3	33	4	100	1 683	+19
	2019	9	26	23	5	4	31	2	100	1 596	+26
	2022	12	28	23	6	3	24	4	100	1 649	+31
<i>Livsmedelsverket</i>	2012	5	28	26	6	2	28	5	100	1 468	+25

Kommentar: För frågans lydelse, se tabell 2a. Procentbasen utgörs av dem som besvarat respektive delfråga. Balansmåttet visar andelen mycket och ganska bra minus andelen mycket och ganska dåligt. Rangordningen i tabellen följer högst förtroendebalans något år.

Källa: De nationella SOM-undersökningarna 2010–2022.

Tabell 2b forts. Bedömning av myndigheters arbete, 2010–2022 (procent, balansmått)

		Mycket bra	Ganska bra	Varken bra eller dåligt	Ganska dåligt	Mycket dåligt	Ingen uppfattning	Känner ej till myndigheten	Summa procent	Antal svarande	Balans
<i>Allmänna reklamationsnämnden (ARN)</i>	2019	8	20	17	2	1	46	6	100	1 593	+25
<i>Riksrevisionen</i>	2012	7	19	23	2	1	39	9	100	1 465	+23
<i>Socialstyrelsen</i>	2014	4	18	25	8	5	35	5	100	1 674	+9
	2019	5	17	24	12	5	33	4	100	1 589	+5
	2020	10	24	23	9	5	25	4	100	1 777	+20
	2021	8	25	27	8	4	24	4	100	1 563	+21
<i>Havs- och vattenmyndigheten</i>	2011	1	5	15	4	1	59	15	100	1 487	+1
	2013	3	9	13	2	1	54	18	100	1 580	+9
	2015	3	8	12	2	1	57	17	100	1 535	+8
<i>Tullverket</i>	2019	5	19	20	10	6	36	4	100	1 593	+8
<i>Rekryteringsmyndigheten</i>	2018	3	6	16	2	1	53	19	100	1 739	+6
<i>Försäkringskassan</i>	2010	4	17	21	24	21	11	2	100	3 212	-24
	2011	4	21	21	19	12	21	2	100	1 492	-6
	2012	4	18	27	20	15	15	3	100	1 475	-13
	2013	5	22	25	21	11	15	1	100	1 584	-5
	2014	6	20	21	18	10	21	4	100	1 686	-2
	2015	6	25	21	15	9	22	2	100	1 535	+7
	2016	6	22	22	18	9	20	3	100	1 578	+1
	2017	4	19	21	21	16	17	2	100	1 755	-14
	2018	4	15	16	18	16	29	2	100	1 743	-15
	2019	4	18	19	24	16	17	2	100	1 596	-18
	2020	6	20	18	22	15	17	2	100	1 788	-11
	2021	5	17	22	22	17	15	2	100	1 582	-17
2022	5	21	21	20	11	19	3	100	1 653	-5	

Kommentar: För frågans lydelse, se tabell 2a. Procentbasen utgörs av dem som besvarat respektive delfråga. Balansmättet visar andelen mycket och ganska bra minus andelen mycket och ganska dåligt. Rangordningen i tabellen följer högst förtroendebalans något år. **Källa:** De nationella SOM-undersökningarna 2010–2022.

Tabell 2b forts. **Bedömning av myndigheters arbete, 2010–2022 (procent, balansmått)**

		Mycket bra	Ganska bra	Varken bra eller dåligt	Ganska dåligt	Mycket dåligt	Ingen uppfattning	Känner ej till myndigheten	Summa procent	Antal svarande	Balans
<i>Forum för levande historia</i>	2014	2	6	11	1	1	56	23	100	1 678	+6
<i>Myndigheten för psykologiskt försvar</i>	2022	3	10	16	4	3	41	23	100	1 642	+6
<i>Kriminalvården</i>	2019	4	19	23	14	6	31	3	100	1 591	+3
<i>Spelinspektionen</i>	2020	4	11	18	9	7	38	13	100	1 784	-1
	2021	4	10	19	6	5	40	16	100	1 557	+3
<i>Skolverket</i>	2012	3	18	30	14	6	24	5	100	1 470	+1
	2017	3	20	28	20	9	17	3	100	1 751	-6
	2019	4	17	25	23	8	21	2	100	1 590	-10
	2021	4	20	29	20	7	17	3	100	1 560	-3
<i>Inspektionen för vård och omsorg</i>	2015	4	14	18	16	7	33	8	100	1 533	-5
<i>Energimarknadsinspektionen</i>	2011	1	5	16	6	6	53	13	100	1 481	-6
<i>Arbetsförmedlingen</i>	2010	2	11	23	23	17	19	5	100	3 206	-27
	2011	1	9	19	20	12	37	2	100	1 495	-22
	2012	1	10	22	24	16	21	5	100	1 474	-29
	2013	1	7	15	30	26	18	3	100	1 588	-48
	2014	1	8	13	25	21	26	6	100	1 695	-37
	2015	1	10	17	24	20	24	4	100	1 539	-33
	2016	2	10	15	25	18	25	5	100	1 578	-31
	2017	1	8	15	24	26	21	5	100	1 761	-41
	2018	1	7	13	20	20	34	5	100	1 759	-32
	2019	2	9	14	26	19	26	4	100	1 601	-34
	2020	2	9	18	25	19	23	4	100	1 788	-33
	2021	1	8	19	23	19	25	5	100	1 587	-33
	2022	2	11	18	22	16	26	5	100	1 672	-25

Kommentar: För frågans lydelse, se tabell 2a. Procentbasen utgörs av dem som besvarat respektive delfråga. Balansmåtten visar andelen mycket och ganska bra minus andelen mycket och ganska dåligt. Rangordningen i tabellen följer högst förtroendebalans något år. **Källa:** De nationella SOM-undersökningarna 2010–2022.

Tabell 2b forts. **Bedömning av myndigheters arbete, 2010–2022 (procent, balansmått)**

		Mycket bra	Ganska bra	Varken bra eller dåligt	Ganska dåligt	Mycket dåligt	Ingen uppfattning	Känner ej till myndigheten	Summa procent	Antal svarande	Balans
<i>Migrationsverket</i>	2011	2	6	19	20	10	40	3	100	1 489	-22
	2013	2	7	24	22	16	26	3	100	1 582	-29
	2015	2	13	22	21	18	22	2	100	1 536	-24
	2016	2	12	19	27	22	15	3	100	1 578	-35
	2017	2	11	21	25	22	16	3	100	1 755	-34
	2018	2	8	20	22	22	22	4	100	1 745	-34
	2019	2	10	18	25	22	21	2	100	1 591	-35
	2020	3	12	22	23	21	17	2	100	1 782	-29
	2021	2	8	24	25	22	16	3	100	1 570	-37
	2022	2	11	23	24	17	19	4	100	1 647	-28

Kommentar: För frågans lydelse, se tabell 2a. Procentbasen utgörs av dem som besvarat respektive delfråga. Balansmättet visar andelen mycket och ganska bra minus andelen mycket och ganska dåligt. Rangordningen i tabellen följer högst förtroendebalans något år. **Källa:** De nationella SOM-undersökningarna 2010–2022.

Tabell 2c Bedömning av myndigheters arbete bland de som har en åsikt, 2010–2022 (procent, balansmått)

		Mycket bra	Ganska bra	Varken bra eller dåligt	Ganska dåligt	Mycket dåligt	Summa procent	Antal svarande	Balans
<i>Skatteverket</i>	2010	16	48	30	4	2	100	2 752	+58
	2013	19	50	26	3	2	100	1 321	+64
	2015	24	47	23	4	2	100	1 301	+65
	2016	22	46	25	4	3	100	1 332	+61
	2017	23	45	25	5	2	100	1 508	+61
	2018	23	42	27	5	3	100	1 351	+57
	2019	25	46	23	4	2	100	1 336	+65
	2020	26	44	24	4	2	100	1 549	+64
	2021	28	41	25	3	3	100	1 357	+63
	2022	28	43	24	4	1	100	1 404	+66
<i>Folkhälsomyndigheten</i>	2020	39	38	15	5	3	100	1 662	+69
	2021	30	41	16	8	5	100	1 486	+58
	2022	28	43	19	6	4	100	1 491	+61
<i>Försvarsmakten</i>	2018	16	40	35	6	3	100	1 120	+47
	2022	22	45	27	5	1	100	1 273	+61
<i>Statistiska-centralbyrån (SCB)</i>	2013	21	41	36	2	0	100	750	+60
<i>Polismyndigheten</i>	2010	15	53	21	8	3	100	3 016	+57
	2013	14	48	19	15	4	100	1 506	+43
	2014	18	47	19	11	5	100	1 550	+49
	2015	18	46	20	12	4	100	1 432	+48
	2016	13	37	19	20	11	100	1 474	+19
	2017	13	41	20	18	8	100	1 688	+28
	2018	16	43	22	15	4	100	1 577	+40
	2019	20	46	17	13	4	100	1 513	+49
	2020	21	47	16	12	4	100	1 724	+52
	2021	24	46	16	10	4	100	1 513	+56
	2022	19	48	16	12	5	100	1 589	+50

Kommentar: För frågans lydelse, se tabell 2a. Procentbasen utgörs av dem som besvarat respektive delfråga och som har en uppfattning. Balansmättet visar andelen mycket och ganska bra minus andelen mycket och ganska dåligt. Rangordningen i tabellen följer högst förtroendebalans något år.

Källa: De nationella SOM-undersökningarna 2010–2022.

Tabell 2c forts. Bedömning av myndigheters arbete bland de som har en åsikt, 2010–2022 (procent, balansmätt)

		Mycket bra	Ganska bra	Varken bra eller dåligt	Ganska dåligt	Mycket dåligt	Summa procent	Antal svarande	Balans
<i>Valmyndigheten</i>	2010	19	37	34	8	2	100	2 298	+46
	2018	21	32	29	11	7	100	1 245	+35
	2022	29	38	23	7	3	100	1 369	+57
<i>Allmänna reklamationsnämnden (ARN)</i>	2019	16	42	35	5	2	100	768	+51
	<i>Konsumentverket</i>	2014	15	44	33	6	2	100	950
<i>Centrala studiestödsnämnden (CSN)</i>	2019	16	40	38	4	2	100	922	+50
	2010	10	34	38	13	5	100	1 856	+26
	2015	20	39	32	6	3	100	782	+50
<i>Naturvårdsverket</i>	2019	22	37	33	5	3	100	941	+51
	2012	10	41	38	8	3	100	964	+40
	2016	14	43	34	5	4	100	964	+48
<i>Kronofogdemyndigheten</i>	2012	12	42	36	6	3	100	873	+45
	2019	17	39	36	5	3	100	811	+48
<i>MSB</i>	2017	11	34	38	11	6	100	952	+28
	2020	16	34	32	10	8	100	1 058	+32
	2021	12	36	34	11	7	100	1 016	+30
	2022	18	39	33	7	3	100	1 111	+47
<i>Trafikverket</i>	2011	9	38	40	9	4	100	1 001	+34
	2013	12	46	30	8	4	100	1 254	+46
	2015	10	38	30	15	7	100	1 149	+26
	2019	13	37	33	12	5	100	1 229	+33
	2020	16	43	28	10	3	100	1 388	+46
<i>Pensionsmyndigheten</i>	2011	10	27	46	13	4	100	802	+20
	2014	12	35	35	13	5	100	1 073	+29
	2019	14	38	34	8	6	100	1 072	+38
	2022	17	39	32	8	4	100	1 183	+44

Kommentar: För frågans lydelse, se tabell 2a. Procentbasen utgörs av dem som besvarat respektive delfråga och som har en uppfattning. Balansmättet visar andelen mycket och ganska bra minus andelen mycket och ganska dåligt. Rangordningen i tabellen följer högst förtroendebalans något år.

Källa: De nationella SOM-undersökningarna 2010–2022.

Tabell 2c forts. Bedömning av myndigheters arbete bland de som har en åsikt, 2010–2022 (procent, balansmått)

		Mycket bra	Ganska bra	Varken bra Eller dåligt	Ganska dåligt	Mycket dåligt	Summa procent	Antal svarande	Balans
<i>Riksrevisionen</i>	2012	13	36	45	5	2	100	771	+42
<i>Livsmedelsverket</i>	2012	8	42	39	9	2	100	985	+39
<i>Havs- och vattenmyndigheten</i>	2011	5	20	56	13	6	100	384	+6
	2013	12	30	47	7	4	100	450	+31
	2015	12	30	46	7	5	100	393	+30
<i>Socialstyrelsen</i>	2014	7	30	42	13	8	100	992	+16
	2019	7	27	39	19	8	100	994	+7
	2020	14	33	33	13	7	100	1 264	+27
	2021	11	34	38	11	6	100	1 127	+28
<i>Forum för levande historia</i>	2014	10	28	51	5	6	100	345	+27
<i>Rekryteringsmyndigheten</i>	2018	10	22	56	8	4	100	497	+20
<i>Myndigheten för psykologiskt försvar</i>	2022	8	27	45	12	8	100	595	+15
<i>Tullverket</i>	2019	9	31	33	17	10	100	966	+13
<i>Försäkringskassan</i>	2010	4	20	24	28	24	100	2 793	-28
	2011	5	27	27	25	16	100	1 151	-9
	2012	4	21	33	24	18	100	1 215	-17
	2013	7	26	30	24	13	100	1 323	-4
	2014	7	27	28	24	14	100	1 262	-4
	2015	8	33	27	20	12	100	1 159	+9
	2016	7	29	28	24	12	100	1 221	±0
	2017	5	23	27	26	19	100	1 421	-17
	2018	6	21	23	27	23	100	1 188	-23
	2019	5	22	24	29	20	100	1 293	-22
	2020	7	25	23	27	18	100	1 444	-13
2021	6	21	27	26	20	100	1 308	-19	
2022	7	26	27	26	14	100	1 297	-7	

Kommentar: För frågans lydelse, se tabell 2a. Procentbasen utgörs av dem som besvarat respektive delfråga och som har en uppfattning. Balansmättet visar andelen mycket och ganska bra minus andelen mycket och ganska dåligt. Rangordningen i tabellen följer högst förtroendebalans något år.

Källa: De nationella SOM-undersökningarna 2010–2022.

Tabell 2c forts. Bedömning av myndigheters arbete bland de som har en åsikt, 2010–2022 (procent, balansmått)

		Mycket bra	Ganska bra	Varken bra Eller dåligt	Ganska dåligt	Mycket dåligt	Summa procent	Antal svarande	Balans
Spelinspektionen	2020	8	23	37	18	14	100	862	-1
	2021	8	24	42	14	12	100	684	+6
Skolverket	2012	4	26	42	19	8	100	1 051	+3
	2017	4	25	35	25	11	100	1 408	-7
	2019	5	22	33	30	10	100	1 228	-13
	2021	5	25	36	25	9	100	1 255	-4
Kriminalvården	2019	6	29	35	21	9	100	1 058	+5
Inspektionen för vård och omsorg	2015	6	24	31	27	12	100	916	-9
Energimarknadsinspektionen	2011	3	15	46	19	17	100	512	-18
Migrationsverket	2011	3	11	34	34	18	100	852	-38
	2013	3	10	33	31	23	100	1 129	-41
	2015	3	17	29	28	23	100	1 172	-31
	2016	3	15	22	33	27	100	1 300	-42
	2017	2	13	26	31	28	100	1 425	-44
	2018	3	10	27	30	30	100	1 288	-47
	2019	3	13	23	33	28	100	1 217	-45
	2020	3	14	28	29	26	100	1 426	-38
	2021	3	10	30	30	27	100	1 277	-44
	2022	3	14	30	30	23	100	1 260	-36
Arbetsförmedlingen	2010	2	15	30	31	22	100	2 419	-36
	2011	2	15	31	33	19	100	911	-35
	2012	2	13	30	33	22	100	1 088	-40
	2013	1	9	19	38	33	100	1 252	-61
	2014	2	12	20	35	31	100	1 160	-52
	2015	2	14	23	33	28	100	1 112	-45
	2016	3	15	22	35	25	100	1 110	-42
	2017	1	11	20	33	35	100	1 306	-56
	2018	2	11	22	33	32	100	1 074	-52
	2019	3	13	20	36	28	100	1 123	-48
	2020	3	13	24	34	26	100	1 299	-44
	2021	2	12	27	32	27	100	1 116	-45
2022	2	16	27	32	23	100	1 159	-37	

Kommentar: För frågans lydelse, se tabell 2a. Procentbasen utgörs av dem som besvarat respektive delfråga och som har en uppfattning. Balansmättet visar andelen mycket och ganska bra minus andelen mycket och ganska dåligt. Rangordningen i tabellen följer högst förtroendebalans något år.

Källa: De nationella SOM-undersökningarna 2010–2022.

Tabell 3 Bedömning av Försäkringskassans arbete efter socioekonomiska förhållanden, 2022 (procent, balansmätt)

		Mycket bra	Ganska bra	Varken bra eller dåligt	Ganska dåligt	Mycket dåligt	Ingen uppfattning	Känner ej till myndigheten	Summa procent	Antal svarande	Balans
<i>Samtliga</i>		5	21	21	20	11	19	3	100	1 653	-5
<i>Kön</i>	Kvinna	4	22	20	22	11	18	3	100	851	-7
	Man	6	20	22	19	11	18	4	100	792	-4
<i>Ålder</i>	16–29 år	8	22	21	14	9	19	7	100	215	7
	30–49 år	7	25	23	24	13	8	0	100	469	-5
	50–64 år	3	20	20	24	14	17	2	100	435	-15
	65–90 år	4	18	20	17	8	28	5	100	534	-3
<i>Utbildning¹</i>	Låg	5	21	17	12	9	30	6	100	218	+5
	Medellåg	5	19	21	19	14	19	3	100	501	-9
	Medelhög	6	17	24	22	12	16	3	100	357	-11
	Hög	5	26	20	24	9	14	2	100	537	-2
<i>Boendekområde</i>	Ren landsbygd	2	20	14	26	14	21	3	100	250	-18
	Mindre tätort	6	21	23	18	12	17	3	100	280	-3
	Stad eller större tätort	6	21	22	17	11	19	4	100	799	-1
	Sthlm/Gbg/Malmö	6	22	20	25	10	14	3	100	294	-7
<i>Region²</i>	Stockholm	5	23	19	19	13	17	4	100	340	-4
	Östra mellansverige	2	20	19	23	12	22	2	100	258	-13
	Småland med öarna	8	21	20	23	8	16	4	100	154	-2
	Sydsverige	7	19	24	21	8	18	3	100	256	-3
	Västsverige	5	22	20	18	12	19	4	100	358	-3
	Norra mellansverige	3	18	24	17	13	21	4	100	134	-9
	Norrland	6	21	24	19	12	16	2	100	153	-4
<i>Medborgarskap</i>	Svenskt	4	20	22	21	11	19	3	100	1 507	-8
	Utländskt ³	16	31	19	11	8	9	6	100	118	+28

Kommentar: För frågans lydelse, se tabell 2a. ¹Låg = grundskola eller motsvarande, Medellåg = gymnasium eller motsvarande, Medelhög = eftergymnasial utbildning ej högskola/universitet eller högskola/universitet kortare än 3 år, Hög = högskola/universitet minst 3 år. ²Regionerna inkluderar: Stockholm (Stockholm län), Östra Mellansverige (Uppsala, Södermanlands, Östergötland, Örebro och Västmanlands län), Småland med öarna (Jönköpings, Kronobergs, Kalmar och Gotlands län), Sydsverige (Blekinge och Skåne län), Västsverige (Hallands och Västra Götalands län), Norra Mellansverige (Värmlands, Dalarnas och Gävleborgs län), Norrland (Västernorrlands, Jämtlands län, Västerbottens och Norrbottens län). ³Här ingår alternativen 'Medborgare i annat land' och 'Både svensk medborgare och medborgare i annat land'. Procentbasen utgörs av dem som besvarat delfrågan. Balansmättet visar andelen mycket och ganska bra minus andelen mycket och ganska dåligt.

Källa: Den nationella SOM-undersökningen 2022.

Tabell 3 forts. Bedömning av Försäkringskassans arbete efter socioekonomiska förhållanden, 2022 (procent, balansmätt)

		Mycket bra	Ganska bra	Varken bra eller dåligt	Ganska dåligt	Mycket dåligt	Ingen uppfattning	Känner ej till myndigheten	Summa procent	Antal svarande	Balans
<i>Samtliga</i>		5	21	21	20	11	19	3	100	1 653	-5
<i>Arbetsmarknadsstatus</i>	Förvärvsarbetande ¹	5	22	22	24	13	13	1	100	833	-10
	Arbetslös ²	9	29	20	16	14	9	3	100	64	+8
	Ålders-/avtalspensionär	4	19	20	17	7	28	5	100	484	-1
	Sjuk-/aktivitetsersättning*	15	15	20	35	5	10	0	100	20	-10
	Studerande	9	20	21	14	10	20	6	100	108	+5
<i>Hushållets årsinkomst</i>	Max 300 000	6	22	16	15	12	25	4	100	339	+1
	301 000–800 000	5	21	22	22	11	16	3	100	726	-7
	Mer än 800 000	4	20	23	24	12	15	2	100	448	-12
<i>Anställningssektor</i>	Statlig	8	23	21	20	11	15	2	100	174	±0
	Kommun/landsting	5	24	21	20	10	18	2	100	464	-1
	Privat	4	20	21	21	12	18	4	100	837	-9
	Ideell/stiftelse*	5	19	17	33	10	14	2	100	42	-19
<i>Fackföreningsmedlemskap</i>	LO	6	20	21	22	15	14	2	100	247	-11
	TCO	6	23	23	22	12	13	1	100	343	-5
	SACO	1	25	25	27	13	8	1	100	153	-14
<i>Subjektiv klass</i>	Arbetarhem	6	20	21	20	12	18	3	100	868	-6
	Tjänstemannahem	4	21	20	24	12	16	3	100	341	-11
	Högre tjänstemannahem	3	26	20	14	13	19	5	100	94	+2
	Företagarhem	3	16	22	28	8	20	3	100	117	-17

Kommentar: (*) Observera fåtal svars personer. ¹I kategorin 'Förvärvsarbetande' ingår även sjukskrivna och föräldralediga. ²Här ingår svarsalternativen 'Har arbete i arbetsmarknadspolitiska åtgärder/genomgår arbetsmarknadsutbildning' och 'Arbetslös'. Procentbasen utgörs av dem som besvarat frågan. Balansmättet visar andelen mycket och ganska bra minus andelen mycket och ganska dåligt.

Källa: Den nationella SOM-undersökningen 2022.

Tabell 3 *forts.* **Bedömning av Försäkringskassans arbete efter hälsotillstånd och antal barn i hushållet, 2022 (procent, balansmätt)**

		Mycket bra	Ganska bra	Varken bra eller dåligt	Ganska dåligt	Mycket dåligt	Ingen uppfattning	Känner ej till myndigheten	Summa procent	Antal svarande	Balans
<i>Samtliga</i>		5	21	21	20	11	19	3	100	1 653	-5
<i>Sjukskrivning</i>	Ej sjukskriven senaste 12 mån	5	21	21	20	10	20	3	100	1207	-4
	Upp till 2 veckor	4	19	23	25	14	13	2	100	227	-16
	Mellan 2 veckor och 12 mån ¹	12	31	19	20	11	5	2	100	103	+12
	Över 12 månader*	11	11	19	19	29	11	0	100	37	-26
<i>Subjektiv hälsa²</i>	Dålig (0–4)	5	22	15	22	16	15	5	100	172	-11
	Medel (5–8)	5	21	21	21	11	18	3	100	970	-6
	God (9–10)	5	20	24	19	9	20	3	100	479	-3
<i>Barn</i>	Delar hushåll med barn 0–15 ³	8	29	21	23	12	6	1	100	361	+2
	Barn över 15/inga barn	3	19	22	20	11	21	4	100	936	-9

Kommentar: (*) Observera fåtal svarspersoner. ¹Här ingår svarsalternativen 'Mellan 2 veckor–3 månader', '3–6 månader' och '6–12 månader'. ²Frågan lyder: 'Hur bedömer du ditt allmänna hälsotillstånd?' och graderas på en elvgradig skala (0–10) där 0 motsvarar 'Mycket dåligt' och 10 'Mycket gott'. ³Kategorin är baserad på frågan som lyder: 'Om du regelbundet delar ditt hushåll med barn, hur många är de och i vilka åldrar är de?'. Kategorin består av de som uppgivit att de delar hushåll med minst ett barn mellan 0 och 15 år. Procentbasen utgörs av dem som besvarat frågan. Balansmättet visar andelen mycket och ganska bra minus andelen mycket och ganska dåligt.

Källa: Den nationella SOM-undersökningen 2022.

Tabell 3 *forts.* **Bedömning av Försäkringskassans arbete efter politiska och mediala faktorer, 2022 (procent, balansmått)**

		Mycket bra	Ganska bra	Varken bra eller dåligt	Ganska dåligt	Mycket dåligt	Ingen uppfattning	Känner ej till myndigheten	Summa procent	Antal svarande	Balans
<i>Samtliga</i>		5	21	21	20	11	19	3	100	1 653	-5
<i>Politiskt intresse</i>	Mycket/Ganska intr.	5	21	22	21	11	17	3	100	1 070	-6
	Inte särskilt/Inte alls intr.	6	21	21	18	11	20	3	100	555	-2
<i>Ideologisk orientering</i>	Klart/något till vänster	6	24	22	21	10	14	3	100	595	-1
	Varken eller	5	20	20	18	14	19	4	100	360	-7
	Klart/något till höger	4	19	21	21	11	21	3	100	658	-9
<i>Partisynpati</i>	Vänsterpartiet	8	20	19	25	17	6	5	100	124	-14
	Socialdemokraterna	7	23	24	18	9	16	3	100	489	+3
	Miljöpartiet	4	23	24	22	10	14	3	100	73	-5
	Centerpartiet	7	19	19	21	7	23	4	100	107	-2
	Liberalerna	0	18	29	15	10	20	8	100	79	-7
	Kristdemokraterna	5	21	18	21	11	24	0	100	96	-6
	Moderaterna	2	19	22	24	8	22	3	100	296	-11
	Sverigedemokraterna	4	14	18	24	18	20	2	100	215	-24
<i>Tittat på Aktuellt/Rapport</i>	Dagligen	5	19	22	19	8	23	4	100	612	-3
	Flera gånger/vecka ¹	5	21	22	21	13	15	3	100	354	-8
	Någon gång/vecka eller mer sällan ²	5	23	20	21	14	15	2	100	472	-7
	Aldrig/ej svar	7	20	18	19	12	19	5	100	206	-4

Kommentar: ¹Inkluderar svarsalternativen '5–6 dagar/vecka' och '3–4 dagar/vecka'. ²Inkluderar svarsalternativen '1–2 dagar/vecka' och 'Mer sällan'. Procentbasen utgörs av dem som besvarat frågan, dock ej på "Tittat på Aktuellt/Rapport", där de som ej svarat på denna del av frågan är med i basen. Balansmåttet visar andelen mycket och ganska bra minus andelen mycket och ganska dåligt.

Källa: Den nationella SOM-undersökningen 2022.

Tabell 4 Bedömning av Arbetsförmedlingens arbete efter socioekonomiska förhållanden, 2022 (procent, balansmått)

		Mycket bra	Ganska bra	Varken bra eller dåligt	Ganska dåligt	Mycket dåligt	Ingen uppfattning	Känner ej till myndigheten	Summa procent	Antal svarande	Balans
<i>Samtliga</i>		2	11	18	22	16	26	5	100	1 672	-25
<i>Kön</i>	Kvinna	2	11	17	22	15	28	5	100	859	-24
	Man	2	12	19	22	17	22	6	100	802	-25
<i>Ålder</i>	16–29 år	6	17	21	20	7	21	8	100	217	-4
	30–49 år	1	13	19	23	22	19	3	100	474	-31
	50–64 år	1	7	19	23	20	26	4	100	441	-35
	65–90 år	1	10	16	21	11	32	9	100	540	-21
<i>Utbildning¹</i>	Låg	2	15	13	14	13	34	9	100	218	-10
	Medellåg	2	10	21	19	16	26	6	100	506	-23
	Medelhög	1	8	17	25	19	25	5	100	361	-35
	Hög	1	13	18	27	16	22	3	100	543	-29
<i>Boendekområde</i>	Ren landsbygd	0	7	15	31	15	27	5	100	250	-39
	Mindre tätort	2	12	17	18	16	30	5	100	284	-20
	Stad eller större tätort	2	11	21	19	16	26	5	100	803	-22
	Sthlm/Gbg/Malmö	2	13	16	26	17	20	6	100	301	-28
<i>Region²</i>	Stockholm	2	11	17	25	18	21	6	100	343	-30
	Östra mellansverige	1	9	17	22	18	29	4	100	263	-30
	Småland med öarna	1	12	18	23	17	23	6	100	155	-27
	Sydsverige	4	11	17	21	16	25	6	100	257	-22
	Västsverige	1	12	19	20	15	26	7	100	363	-22
	Norra mellansverige	0	9	21	24	16	27	3	100	134	-31
	Norrländ	3	15	22	19	11	25	5	100	157	-12
<i>Medborgarskap</i>	Svenskt	1	11	18	23	16	26	5	100	1 519	-27
	Utländskt ³	6	14	21	13	17	21	8	100	119	-10

Kommentar: För frågans lydelse, se tabell 2a. ¹Låg = grundskola eller motsvarande, Medellåg = gymnasium eller motsvarande, Medelhög = eftergymnasial utbildning ej högskola/universitet eller högskola/universitet kortare än 3 år, Hög = högskola/universitet minst 3 år. ²Se kommentar i tabell 2a. ³Här ingår alternativen 'Medborgare i annat land' och 'Både svensk medborgare och medborgare i annat land'. Procentbasen utgörs av dem som besvarat frågan. Balansmättet visar andelen mycket och ganska bra minus andelen mycket och ganska dåligt. **Källa:** Den nationella SOM-undersökningen 2022.

Tabell 4 forts. Bedömning av Arbetsförmedlingens arbete efter socioekonomiska förhållanden, 2022 (procent, balansmätt)

		Mycket bra	Ganska bra	Varken bra eller dåligt	Ganska dåligt	Mycket dåligt	Ingen uppfattning	Känner ej till myndigheten	Summa procent	Antal svarande	Balans
<i>Samtliga</i>		2	11	18	22	16	26	5	100	1 672	-25
<i>Arbetsmarknadsstatus</i>	Förvärsarbetande ¹	1	10	19	25	19	23	3	100	836	-33
	Arbetslös* ²	7	17	18	24	24	6	4	100	67	-24
	Ålders-/avtalspensionär	1	11	16	20	10	33	9	100	489	-18
	Sjuk-/aktivitetsersättning*	5	15	15	15	30	20	0	100	20	-25
	Studering	7	15	21	11	15	23	8	100	110	-4
<i>Hushållets årsinkomst</i>	Max 300 000	3	11	19	17	17	27	6	100	346	-20
	301 000–800 000	2	12	18	23	16	24	5	100	732	-25
	Mer än 800 000	0	9	18	26	18	25	4	100	450	-35
<i>Fackföreningsmedlemskap</i>	LO	1	14	18	19	18	26	4	100	250	-22
	TCO	2	9	19	24	16	27	3	100	349	-29
	SACO	1	13	22	30	17	14	3	100	152	-33
<i>Anställningssektor</i>	Statlig	3	15	17	23	17	19	6	100	175	-22
	Kommun/landsting	2	11	20	18	16	30	3	100	470	-21
	Privat	1	10	17	27	17	23	5	100	843	-33
	Ideell/stiftelse*	0	19	23	23	12	21	2	100	43	-16
<i>Subjektiv klass</i>	Arbetarhem	2	11	19	20	17	26	5	100	875	-24
	Tjänstemannahem	1	9	19	26	17	23	5	100	342	-33
	Högre tjänstemannahem	0	15	14	29	14	23	5	100	94	-28
	Företagarhem	1	8	20	25	17	25	4	100	120	-33

Kommentar: (*) Observera fåtal svarspersoner. ¹I kategorin 'Förvärsarbetande' ingår även sjukskrivna och föräldralediga. ²Här ingår svarsalternativen 'Har arbete i arbetsmarknadspolitiska åtgärder/genomgår arbetsmarknadsutbildning' och 'Arbetslös'. Procentbasen utgörs av dem som besvarat frågan. Balansmättet visar andelen mycket och ganska bra minus andelen mycket och ganska dåligt.

Källa: Den nationella SOM-undersökningen 2022.

Tabell 4 forts. Bedömning av Arbetsförmedlingens arbete efter politiska och mediala faktorer, 2022 (procent, balansmätt)

		Mycket bra	Ganska bra	Varken bra eller dåligt	Ganska dåligt	Mycket dåligt	Ingen uppfattning	Känner ej till myndigheten	Summa procent	Antal svarande	Balans
<i>Samtliga</i>		2	11	18	22	16	26	5	100	1 672	-25
<i>Politiskt intresse</i>	Mycket/Ganska intr.	1	12	18	25	16	22	6	100	1 085	-28
	Inte särskilt/Inte alls intr.	2	11	18	17	16	31	5	100	559	-20
<i>Ideologisk orientering</i>	Klart/något till vänster	2	14	19	23	13	23	6	100	605	-20
	Varken eller	2	14	20	21	16	22	5	100	361	-21
	Klart/något till höger	1	7	17	23	18	29	5	100	665	-33
<i>Partisympati</i>	Vänsterpartiet	2	18	19	26	19	11	5	100	128	-25
	Socialdemokraterna	2	13	20	21	12	27	5	100	495	-18
	Miljöpartiet	3	18	15	28	11	22	3	100	73	-18
	Centerpartiet	3	9	22	28	7	29	2	100	107	-23
	Liberalerna	0	8	32	16	14	24	6	100	79	-22
	Kristdemokraterna	1	11	18	24	18	25	3	100	97	-30
	Moderaterna	1	7	16	23	18	29	6	100	297	-33
	Sverigedemokraterna	0	8	13	22	25	27	5	100	219	-39
<i>Tittat på Aktuellt/Rapport</i>	Dagligen	2	11	18	22	14	26	7	100	618	-23
	Flera gånger/vecka ¹	1	9	19	23	18	25	5	100	353	-31
	Någon gång/vecka eller mer sällan ²	2	12	19	23	18	24	2	100	475	-27
	Aldrig/ej svar	2	11	18	18	16	26	9	100	217	-21

Kommentar: ¹Inkluderar svarsalternativen '5–6 dagar/vecka', och '3–4 dagar/vecka'. ²Inkluderar svarsalternativen '1–2 dagar/vecka' och 'Mer sällan'. Procentbasen utgörs av dem som besvarat frågan, dock ej på "Tittat på Aktuellt/Rapport", där de som ej svarat på denna del av frågan är med i basen. Balansmättet visar andelen mycket och ganska bra minus andelen mycket och ganska dåligt.

Källa: Den nationella SOM-undersökningen 2022.

Tabell 5 Bedömning av Polismyndighetens arbete efter socioekonomiska förhållanden, 2022 (procent, balansmåt)

		Mycket bra	Ganska bra	Varken bra eller dåligt	Ganska dåligt	Mycket dåligt	Ingen uppfattning	Känner ej till myndigheten	Summa procent	Antal svarande	Balans
<i>Samtliga</i>		18	46	16	11	5	3	1	100	1 659	+48
<i>Kön</i>	Kvinna	21	48	15	8	2	5	1	100	853	+59
	Man	15	43	16	15	8	2	1	100	795	+35
<i>Ålder</i>	16–29 år	12	44	18	14	8	2	2	100	216	+34
	30–49 år	15	45	16	13	8	3	0	100	470	+39
	50–64 år	19	50	14	11	3	3	0	100	436	+55
	65–90 år	23	45	16	8	3	4	1	100	537	+57
<i>Utbildning¹</i>	Låg	20	46	13	6	5	8	2	100	220	+55
	Medellåg	19	46	16	12	5	2	0	100	499	+48
	Medelhög	21	44	14	13	4	3	1	100	358	+48
	Hög	15	48	18	11	6	2	0	100	540	+46
<i>Boendekområde</i>	Ren landsbygd	19	46	14	11	4	5	1	100	252	+50
	Mindre tätort	20	50	13	9	5	2	1	100	282	+56
	Stad eller större tätort	19	43	17	12	5	3	1	100	800	+45
	Sthlm/Gbg/Malmö	16	45	16	14	6	3	0	100	295	+41
<i>Region²</i>	Stockholm	15	42	14	16	7	5	1	100	340	+34
	Östra mellansverige	19	45	16	10	6	3	1	100	258	+48
	Småland med öarna	24	40	17	9	4	5	1	100	155	+51
	Sydsverige	16	51	14	9	6	3	1	100	258	+52
	Västsverige	21	44	18	11	3	3	0	100	359	+51
	Norra mellansverige	10	57	16	12	3	1	1	100	134	+52
	Norrland	25	45	13	8	5	3	1	100	155	+57
<i>Medborgarskap</i>	Svenskt	18	47	15	12	4	3	1	100	1 511	+49
	Utländskt ³	23	30	21	7	12	4	3	100	119	+34

Kommentar: För frågans lydelse, se tabell 2a. ¹Låg = grundskola eller motsvarande, Medellåg = gymnasium eller motsvarande, Medelhög = eftergymnasial utbildning ej högskola/universitet eller högskola/universitet kortare än 3 år, Hög = högskola/universitet minst 3 år. ²För regionernas uppdelning, se tabell 2a. ³Här ingår alternativen 'Medborgare i annat land' och 'Både svensk medborgare och medborgare i annat land'. Procentbasen utgörs av dem som besvarat frågan. Balansmättet visar andelen mycket och ganska bra minus andelen mycket och ganska dåligt. **Källa:** Den nationella SOM-undersökningen 2022.

Tabell 5 forts. **Bedömning av Polismyndighetens arbete efter socioekonomiska förhållanden, 2022 (procent, balansmätt)**

		Mycket bra	Ganska bra	Varken bra eller dåligt	Ganska dåligt	Mycket dåligt	Ingen uppfattning	Känner ej till myndigheten	Summa procent	Antal svarande	Balans
<i>Samtliga</i>		18	46	16	11	5	3	1	100	1 659	+48
<i>Arbetsmarknadsstatus</i>	Förvärsarbetande ¹	17	47	16	12	5	3	0	100	833	+47
	Arbetslös ²	18	41	14	15	9	3	0	100	65	+35
	Ålders-/avtalspensionär	24	46	15	7	2	5	1	100	487	+61
	Sjuk-/aktivitetsersättning*	20	45	10	10	0	10	5	100	20	+55
	Studera	16	36	17	18	7	3	3	100	108	+27
<i>Hushållets årsinkomst</i>	Max 300 000	20	41	14	12	5	6	2	100	341	+44
	301 000–800 000	19	48	16	10	5	2	0	100	729	+52
	Mer än 800 000	15	50	17	12	4	2	0	100	447	+49
<i>Fackföreningsmedlemskap</i>	LO	24	41	18	9	4	4	0	100	249	+52
	TCO	20	54	10	10	4	1	1	100	346	+60
	SACO	11	49	17	13	8	2	0	100	153	+39
<i>Anställningssektor</i>	Statlig	21	47	12	12	4	3	1	100	173	+52
	Kommun/landsting	22	50	13	7	4	3	1	100	467	+61
	Privat	16	45	17	13	5	3	1	100	838	+43
	Ideell/stiftelse*	24	38	19	14	5	0	0	100	42	+43
<i>Subjektiv klass</i>	Arbetarhem	22	45	15	9	4	4	1	100	865	+54
	Tjänstemannahem	15	46	17	15	6	1	0	100	341	+40
	Högre tjänstemannahem	11	49	14	14	9	3	0	100	94	+37
	Företagarhem	18	47	17	12	3	2	1	100	120	+50

Kommentar: (*) Observera fåtal svarspersoner. ¹I kategorin 'Förvärsarbetande' ingår även sjukskrivna och föräldralediga. ²Här ingår svarsalternativet 'Har arbete i arbetsmarknadspolitiska åtgärder/genomgår arbetsmarknadsutbildning' och 'Arbetslös'. Procentbasen utgörs av dem som besvarat frågan. Balansmättet visar andelen mycket och ganska bra minus andelen mycket och ganska dåligt.

Källa: Den nationella SOM-undersökningen 2022.

Tabell 5 forts. **Bedömning av Polismyndighetens arbete efter politiska och mediala faktorer, 2022 (procent, balansmått)**

		Mycket bra	Ganska bra	Varken bra eller dåligt	Ganska dåligt	Mycket dåligt	Ingen uppfattning	Känner ej till myndigheten	Summa procent	Antal svarande	Balans
<i>Samtliga</i>		18	46	16	11	5	3	1	100	1 659	+48
<i>Politiskt intresse</i>	Mycket/Ganska intr.	17	47	16	12	6	2	0	100	1 073	+46
	Inte särskilt/Inte alls intr.	20	46	15	9	4	5	1	100	557	+53
<i>Ideologisk orientering</i>	Klart/något till vänster	20	50	13	9	4	3	1	100	596	+57
	Varken eller	18	40	18	11	5	6	2	100	361	+42
	Klart/något till höger	17	46	16	13	6	2	0	100	661	+44
<i>Partisympati</i>	Vänsterpartiet	13	38	18	17	8	4	2	100	126	+26
	Socialdemokraterna	24	51	13	7	2	2	1	100	489	+66
	Miljöpartiet	13	58	17	7	1	3	1	100	72	+63
	Centerpartiet	17	50	17	9	3	4	0	100	107	+55
	Liberalerna	14	50	16	18	1	1	0	100	79	+45
	Kristdemokraterna	21	45	11	14	7	2	0	100	97	+45
	Moderaterna	16	48	17	11	4	4	0	100	295	+49
	Sverigedemokraterna	15	39	17	15	9	4	1	100	217	+30
<i>Tittat på Aktuellt/Rapport</i>	Dagligen	22	47	15	8	3	4	1	100	612	+58
	Flera gånger/vecka ¹	19	44	16	13	5	3	0	100	353	+45
	Någon gång/vecka eller mer sällan ²	13	45	18	13	7	3	1	100	474	+38
	Aldrig/ej svar	17	43	14	12	7	5	2	100	211	+41

Kommentar: ¹Inkluderar svarsalternativen '5–6 dagar/vecka', och '3–4 dagar/vecka'. ²Inkluderar svarsalternativen '1–2 dagar/vecka', och 'Mer sällan'. Procentbasen utgörs av dem som besvarat frågan, dock ej på "Tittat på Aktuellt/Rapport", där de som ej svarat på denna del av frågan är med i basen. Balansmättet visar andelen mycket och ganska bra minus andelen mycket och ganska dåligt.

Källa: Den nationella SOM-undersökningen 2022.

Tabell 6 Bedömning av Skatteverkets arbete efter socioekonomiska förhållanden, 2022 (procent, balansmätt)

		Mycket bra	Ganska bra	Varken bra eller dåligt	Ganska dåligt	Mycket dåligt	Ingen uppfattning	Känner ej till myndigheten	Summa procent	Antal svarande	Balans
<i>Samtliga</i>		23	36	21	4	1	13	2	100	1 648	+54
<i>Kön</i>	Kvinna	22	36	21	3	0	16	2	100	848	+55
	Man	26	36	20	4	2	10	2	100	790	+56
<i>Ålder</i>	16–29 år	17	31	23	4	3	16	6	100	214	+41
	30–49 år	21	39	22	5	2	10	1	100	469	+53
	50–64 år	25	39	20	2	1	12	1	100	432	+61
	65–90 år	26	34	19	3	0	16	2	100	533	+57
<i>Utbildning¹</i>	Låg	21	35	18	1	1	21	3	100	215	+54
	Medellåg	20	36	22	4	2	15	1	100	500	+50
	Medelhög	26	36	21	4	1	10	2	100	356	+57
	Hög	28	38	20	3	1	9	1	100	537	+62
<i>Boendeområde</i>	Ren landsbygd	22	35	23	3	1	15	1	100	250	+53
	Mindre tätort	18	42	21	4	1	13	1	100	277	+55
	Stad eller större tätort	24	35	21	3	2	13	2	100	796	+54
	Sthlm/Gbg/Malmö	29	35	16	4	1	13	2	100	295	+59
<i>Region²</i>	Stockholm	30	35	15	4	2	11	3	100	336	+59
	Östra mellansverige	19	33	27	3	3	15	0	100	259	+46
	Småland med öarna	25	34	20	5	1	14	1	100	153	+53
	Sydsverige	22	38	22	4	0	11	3	100	256	+56
	Västsverige	22	37	21	3	1	15	1	100	357	+55
	Norra mellansverige	19	41	21	3	0	14	2	100	133	+57
<i>Medborgarskap</i>	Norrland	27	39	18	4	0	11	1	100	154	+62
	Svenskt	23	36	21	3	1	14	2	100	1 503	+55
	Utländskt ³	27	34	21	7	2	5	4	100	117	+52

Kommentar: För frågans lydelse, se tabell 2a. ¹Låg = grundskola eller motsvarande, Medellåg = gymnasium eller motsvarande, Medelhög = eftergymnasial utbildning ej högskola/universitet eller högskola/universitet kortare än 3 år, Hög = högskola/universitet minst 3 år. ²För regionernas uppdelning se tabell 2a. ³Här ingår alternativen 'Medborgare i annat land' och 'Både svensk medborgare och medborgare i annat land'. Procentbasen utgörs av dem som besvarat frågan. Balansmättet visar andelen mycket och ganska bra minus andelen mycket och ganska dåligt. **Källa:** Den nationella SOM-undersökningen 2022.

Tabell 6 forts. Bedömning av Skatteverkets arbete efter socioekonomiska förhållanden, 2022 (procent, balansmätt)

		Mycket bra	Ganska bra	Varken bra eller dåligt	Ganska dåligt	Mycket dåligt	Ingen uppfattning	Känner ej till myndigheten	Summa procent	Antal svarande	Balans
<i>Samtliga</i>		23	36	21	4	1	13	2	100	1 648	+54
<i>Arbetsmarknadsstatus</i>	Förvärvsarbetande ¹	23	38	22	3	1	12	1	100	830	+57
	Arbetslös ²	13	37	30	6	6	8	0	100	64	+38
	Ålders-/avtalspensionär	27	34	19	2	0	17	1	100	483	+59
	Sjuk-/aktivitetsersättning*	15	45	10	0	0	25	5	100	20	+60
	Studerande	20	29	19	6	1	15	10	100	108	+42
<i>Hushållets årsinkomst</i>	Max 300 000	19	33	20	5	3	17	3	100	337	+44
	301 000–800 000	24	37	21	4	0	13	1	100	727	+57
	Mer än 800 000	28	37	21	2	2	9	1	100	446	+61
<i>Fackföreningsmedlemskap</i>	LO	16	42	21	4	1	16	0	100	246	+53
	TCO	25	38	20	2	1	13	1	100	346	+60
	SACO	29	42	20	3	0	5	1	100	153	+68
<i>Anställningssektor</i>	Statlig	39	32	14	2	1	11	1	100	173	+68
	Kommun/landsting	22	36	22	3	0	16	1	100	465	+55
	Privat	21	37	22	4	2	12	2	100	832	+52
	Ideell/stiftelse*	32	49	17	0	0	2	0	100	41	+81
<i>Subjektiv klass</i>	Arbetarhem	22	37	21	3	1	15	1	100	865	+55
	Tjänstemannahem	30	36	21	3	1	8	1	100	338	+62
	Högre tjänstemannahem	27	41	15	5	4	7	1	100	94	+59
	Företagarhem	24	38	18	2	2	14	2	100	118	+58

Kommentar: (*) Observera fåtal svarspersoner. ¹ kategorin 'Förvärvsarbetande' ingår sjukskrivna och föräldralediga. ²Här ingår svarsalternativen 'Har arbete i arbetsmarknadspolitiska åtgärder/genomgår arbetsmarknadsutbildning' och 'Arbetslös'. Procentbasen utgörs av dem som besvarat frågan. Balansmättet visar andelen mycket och ganska bra minus andelen mycket och ganska dåligt.

Källa: Den nationella SOM-undersökningen 2022.

Tabell 6 forts. **Bedömning av Skatteverkets arbete efter politiska och mediala faktorer, 2022 (procent, balansmått)**

		Mycket bra	Ganska bra	Varken bra eller dåligt	Ganska dåligt	Mycket dåligt	Ingen uppfattning	Känner ej till myndigheten	Summa procent	Antal svarande	Balans
<i>Samtliga</i>		23	36	21	4	1	13	2	100	1 648	+54
<i>Politiskt intresse</i>	Mycket/Ganska intr.	26	38	21	3	1	10	1	100	1 070	+60
	Inte särskilt/Inte alls intr.	18	34	21	4	1	19	3	100	552	+47
<i>Ideologisk orientering</i>	Klart/något till vänster	25	40	19	2	0	12	2	100	597	+63
	Varken eller	26	34	20	3	1	13	3	100	350	+56
	Klart/något till höger	21	34	23	5	2	14	1	100	661	+48
<i>Partisympati</i>	Vänsterpartiet	20	42	19	3	0	12	4	100	124	+59
	Socialdemokraterna	27	39	18	2	0	12	2	100	489	+64
	Miljöpartiet	30	39	21	3	0	7	0	100	71	+66
	Centerpartiet	29	37	14	3	1	13	3	100	105	+62
	Liberalerna	26	32	25	5	0	11	1	100	79	+53
	Kristdemokraterna	22	34	21	8	0	14	1	100	97	+48
	Moderaterna	20	33	26	3	2	15	1	100	296	+48
Sverigedemokraterna	16	33	24	5	4	17	1	100	215	+40	
<i>Tittat på Aktuellt/Rapport</i>	Dagligen	27	37	19	2	1	13	1	100	609	+61
	Flera gånger/vecka ¹	23	40	22	3	0	11	1	100	353	+60
	Någon gång/vecka eller mer sällan ²	20	37	21	5	2	14	1	100	471	+50
	Aldrig/ej svar	20	31	22	4	3	15	5	100	207	+44

Kommentar: ¹Inkluderar svarsalternativen '5–6 dagar/vecka', och '3–4 dagar/vecka'. ²Inkluderar svarsalternativen '1–2 dagar/vecka', och 'Mer sällan'. Procentbasen utgörs av dem som besvarat frågan, dock ej på "Tittat på Aktuellt/Rapport", där de som ej svarat på denna del av frågan är med i basen. Balansmåttet visar andelen mycket och ganska bra minus andelen mycket och ganska dåligt.

Källa: Den nationella SOM-undersökningen 2022.

Tabell 7 Bedömning av Migrationsverkets arbete efter socioekonomiska förhållanden, 2022 (procent, balansmått)

		Mycket bra	Ganska bra	Varken bra eller dåligt	Ganska dåligt	Mycket dåligt	Ingen uppfattning	Känner ej till myndigheten	Summa procent	Antal svarande	Balans
<i>Samtliga</i>		2	11	23	24	17	19	4	100	1 647	-28
<i>Kön</i>	Kvinna	2	11	22	22	15	24	4	100	850	-24
	Man	3	10	24	24	20	15	4	100	786	-31
<i>Ålder</i>	16–29 år	3	12	20	22	18	19	6	100	213	-25
	30–49 år	3	11	21	25	18	19	3	100	472	-29
	50–64 år	2	8	25	24	19	19	3	100	435	-33
	65–90 år	2	11	24	22	16	20	5	100	527	-25
<i>Utbildning¹</i>	Låg	2	10	17	18	18	27	8	100	211	-24
	Medellåg	2	9	24	23	19	19	4	100	501	-31
	Medelhög	2	11	24	24	17	18	4	100	357	-28
	Hög	2	12	24	27	16	17	2	100	539	-29
<i>Boendeområde</i>	Ren landsbygd	1	8	22	26	20	18	5	100	248	-37
	Mindre tätort	3	9	22	22	18	21	5	100	280	-28
	Stad eller större tätort	3	10	24	23	16	20	4	100	791	-26
	Sthlm/Gbg/Malmö	1	15	23	24	18	16	3	100	297	-26
<i>Region²</i>	Stockholm	2	11	25	20	18	20	4	100	339	-25
	Östra mellansverige	2	11	22	25	17	18	5	100	257	-29
	Småland med öarna	4	11	22	22	16	22	3	100	154	-23
	Sydsverige	1	12	19	24	17	21	6	100	252	-28
	Västsverige	2	10	25	24	16	19	4	100	357	-28
	Norra mellansverige	2	7	19	31	18	21	2	100	133	-40
	Norrland	3	9	28	23	19	15	3	100	155	-30
<i>Medborgarskap</i>	Svenskt	2	11	23	23	17	20	4	100	1 499	-27
	Utländskt ³	8	10	24	22	18	13	5	100	119	-22

Kommentar: För frågans lydelse, se tabell 2a. ¹Låg = grundskola eller motsvarande, Medellåg = gymnasium eller motsvarande, Medelhög = eftergymnasial utbildning ej högskola/universitet eller högskola/universitet kortare än 3 år, Hög = högskola/universitet minst 3 år. ²För regionernas uppdelning se tabell 2a. ³Här ingår alternativen 'Medborgare i annat land' och 'Både svensk medborgare och medborgare i annat land'. Procentbasen utgörs av dem som besvarat frågan. Balansmättet visar andelen mycket och ganska bra minus andelen mycket och ganska dåligt.

Källa: Den nationella SOM-undersökningen 2022.

Tabell 7 forts. Bedömning av Migrationsverkets arbete efter socioekonomiska förhållanden, 2022 (procent, balansmåt)

		Mycket bra	Ganska bra	Varken bra eller dåligt	Ganska dåligt	Mycket dåligt	Ingen uppfattning	Känner ej till myndigheten	Summa procent	Antal svarande	Balans
<i>Samtliga</i>		2	11	23	24	17	19	4	100	1 647	-28
<i>Arbetsmarknadsstatus</i>	Förvärvsarbetande ¹	2	10	24	24	18	19	3	100	834	-30
	Arbetslös ²	3	16	20	22	25	9	5	100	64	-28
	Ålders-/ avtalspensionär	2	11	26	21	14	21	5	100	478	-22
	Sjuk-/aktivitetsersättning*	0	5	15	30	10	35	5	100	20	-35
	Studera	1	9	13	29	21	21	6	100	108	-40
<i>Hushållets årsinkomst</i>	Max 300 000	2	10	18	21	21	22	6	100	336	-30
	301 000–800 000	3	11	25	24	16	18	3	100	729	-26
	Mer än 800 000	1	11	22	27	18	19	2	100	446	-33
<i>Fackföreningsmedlemskap</i>	LO	2	9	20	24	15	25	5	100	245	-28
	TCO	2	10	26	27	15	17	3	100	346	-30
	SACO	1	16	25	21	16	19	2	100	152	-20
<i>Anställningssektor</i>	Statlig	5	16	23	26	14	13	3	100	173	-19
	Kommunal/landsting	2	11	24	21	17	22	3	100	465	-25
	Privat	1	9	23	25	18	20	4	100	833	-33
	Ideell/stiftelse*	5	13	29	25	13	10	5	100	40	-20
<i>Subjektiv klass</i>	Arbetarhem	2	11	22	23	17	21	4	100	866	-27
	Tjänstemannahem	2	12	24	25	18	16	3	100	338	-29
	Högre tjänstemannahem	3	7	26	21	23	18	2	100	94	-34
	Företagarhem	2	8	22	26	17	20	5	100	118	-33

Kommentar: (*) Observera fåtal svarpersoner. ¹Förvärvsarbetande inkluderar även sjukskriven och föräldraledig. ²Här ingår svartalternativen 'Har arbete i arbetsmarknadspolitiska åtgärder'/genomgår arbetsmarknadsutbildning och 'Arbetslös'. Procentbasen utgörs av dem som besvarat frågan. Balansmåtlet visar andelen mycket och ganska bra minus andelen mycket och ganska dåligt.

Källa: Den nationella SOM-undersökningen 2022.

Tabell 7 forts. Bedömning av Migrationsverkets arbete efter politiska och mediala faktorer, 2022 (procent, balansmått)

		Mycket bra	Ganska bra	Varken bra eller dåligt	Ganska dåligt	Mycket dåligt	Ingen uppfattning	Känner ej till myndigheten	Summa procent	Antal svarande	Balans
<i>Samtliga</i>		2	11	23	24	17	19	4	100	1 647	-28
<i>Politiskt intresse</i>	Mycket/Ganska intr.	2	11	24	24	19	16	4	100	1069	-30
	Inte särskilt/Inte alls intr.	3	9	21	22	15	25	5	100	551	-25
<i>Ideologisk orientering</i>	Klart/något till vänster	3	14	25	22	12	19	5	100	597	-17
	Varken eller	2	11	25	21	15	21	5	100	353	-23
	Klart/något till höger	1	7	20	26	24	19	3	100	657	-42
<i>Partisympati</i>	Vänsterpartiet	4	10	24	26	21	12	3	100	126	-33
	Socialdemokraterna	3	16	27	20	7	21	6	100	487	-8
	Miljöpartiet	6	19	22	21	11	18	3	100	72	-7
	Centerpartiet	2	13	23	30	10	19	3	100	104	-25
	Liberalerna*	1	6	34	28	10	17	4	100	77	-31
	Kristdemokraterna	1	7	23	33	23	12	1	100	97	-48
	Moderaterna	1	8	19	25	21	24	2	100	295	-37
Sverigedemokraterna	1	4	18	20	38	15	4	100	213	-53	
<i>Tittat på Aktuellt/Rapport</i>	Dagligen	2	10	24	23	16	19	6	100	606	-27
	Flera gånger/vecka ¹	1	12	26	25	16	17	3	100	351	-28
	Någon gång/vecka eller mer sällan ²	2	11	20	24	20	20	3	100	473	-31
	Aldrig/ej svar	4	9	20	22	18	22	5	100	208	-27

Kommentar: (*) Observera fåtal svarspersoner. ¹Inkluderar svarsalternativen '5–6 dagar/vecka', och '3–4 dagar/vecka'. ²Inkluderar svarsalternativen '1–2 dagar/vecka', och 'Mer sällan'. Procentbasen utgörs av dem som besvarat frågan, dock ej på "Tittat på Aktuellt/Rapport", där de som ej svarat på denna del av frågan är med i basen. Balansmättet visar andelen mycket och ganska bra minus andelen mycket och ganska dåligt.

Källa: Den nationella SOM-undersökningen 2022.

Tabell 8 Bedömning av Försvarsmaktens arbete efter socioekonomiska förhållanden, 2022 (procent, balansmått)

		Mycket bra	Ganska bra	Varken bra eller dåligt	Ganska dåligt	Mycket dåligt	Ingen uppfattning	Känner ej till myndigheten	Summa procent	Antal svarande	Balans
<i>Samtliga</i>		17	35	21	4	1	19	3	100	1 641	+47
<i>Kön</i>	Kvinna	14	33	20	3	1	25	4	100	847	+43
	Man	19	39	22	5	1	12	2	100	785	+52
<i>Ålder</i>	16–29 år	20	33	20	3	1	16	7	100	213	+49
	30–49 år	15	36	20	5	1	20	3	100	469	+45
	50–64 år	18	34	22	2	1	20	3	100	430	+49
	65–90 år	16	37	20	4	1	19	3	100	529	+48
<i>Utbildning¹</i>	Låg	15	36	16	3	1	24	5	100	212	+47
	Medellåg	17	34	24	4	1	17	3	100	500	+46
	Medelhög	17	36	18	3	0	22	4	100	355	+50
	Hög	17	36	23	4	1	17	2	100	534	+48
<i>Boendeområde</i>	Ren landsbygd	16	34	22	5	2	16	5	100	249	+43
	Mindre tätort	16	38	22	1	1	20	2	100	278	+52
	Stad eller större tätort	18	36	19	4	1	20	2	100	791	+49
	Sthlm/Gbg/Malmö	17	31	23	4	2	18	5	100	294	+42
<i>Region²</i>	Stockholm	18	32	20	5	2	19	4	100	335	+43
	Östra mellansverige	19	36	21	3	1	17	3	100	258	+51
	Småland med öarna	16	39	16	5	1	20	3	100	154	+49
	Sydsverige	17	35	21	4	0	20	3	100	254	+48
	Västsverige	14	39	22	2	1	19	3	100	355	+50
	Norra mellansverige	17	32	20	5	1	23	2	100	132	+43
	Norrland	17	36	22	4	0	18	3	100	153	+49
<i>Medborgarskap</i>	Svenskt	17	36	20	4	1	19	3	100	1 500	+48
	Utländskt ³	15	23	23	2	2	24	11	100	114	+34

Kommentar: För frågans lydelse, se tabell 2a. ¹Låg = grundskola eller motsvarande, Medellåg = gymnasium eller motsvarande, Medelhög = eftergymnasial utbildning ej högskola/universitet eller högskola/universitet kortare än 3 år, Hög = högskola/universitet minst 3 år. ²För regionernas uppdelning se tabell 2a. ³Här ingår alternativerna 'Medborgare i annat land' och 'Både svensk medborgare och medborgare i annat land'. Procentbasen utgörs av dem som besvarat frågan. Balansmättet visar andelen mycket och ganska bra minus andelen mycket och ganska dåligt. **Källa:** Den nationella SOM-undersökningen 2022.

Tabell 8 forts. Bedömning av Försvarsmaktens arbete efter socioekonomiska förhållanden, 2022 (procent, balansmått)

		Mycket bra	Ganska bra	Varken bra eller dåligt	Ganska dåligt	Mycket dåligt	Ingen uppfattning	Känner ej till myndigheten	Summa procent	Antal svarande	Balans
<i>Samtliga</i>		17	35	21	4	1	19	3	100	1 641	+47
<i>Arbetsmarknadsstatus</i>	Förvärsarbetande ¹	17	36	21	4	1	19	2	100	832	+48
	Arbetslös ²	13	29	35	10	0	13	0	100	62	+32
	Ålders-/avtalspensionär	16	37	19	4	1	20	3	100	483	+48
	Sjuk-/aktivitetsersättning*	25	25	10	0	0	35	5	100	20	+50
	Studerande	19	34	18	2	1	19	7	100	107	+50
<i>Hushållets årsinkomst</i>	Max 300 000	15	37	18	4	2	19	5	100	331	+46
	301 000–800 000	17	33	22	4	1	20	3	100	726	+45
	Mer än 800 000	19	37	23	4	0	15	2	100	446	+52
<i>Fackföreningsmedlemskap</i>	LO	15	36	20	3	2	21	3	100	244	+46
	TCO	19	34	20	3	1	21	2	100	345	+49
	SACO	17	41	19	4	2	16	1	100	152	+52
<i>Anställningssektor</i>	Statlig	23	40	14	3	3	13	4	100	170	+57
	Kommunal/landsting	15	35	20	3	0	24	3	100	465	+47
	Privat	17	35	22	4	1	18	3	100	834	+47
	Ideell/stiftelse*	15	29	27	2	2	20	5	100	41	+40
<i>Subjektiv klass</i>	Arbetarhem	18	36	20	3	1	19	3	100	865	+50
	Tjänstemannahem	15	39	19	4	1	20	2	100	338	+49
	Högre tjänstemannahem	15	43	19	5	2	15	1	100	93	+51
	Företagarhem	16	30	30	3	1	15	5	100	119	+42

Kommentar: (*) Observera fåtal svarspersoner. ¹I gruppen 'Förvärsarbetande' ingår sjukskrivna och föräldralediga. ²Här ingår svarsalternativen 'Har arbete i arbetsmarknadspolitiska åtgärder/genomgår arbetsmarknadsutbildning' och 'Arbetslös'. Procentbasen utgörs av dem som besvarat frågan. Balansmålet visar andelen mycket och ganska bra minus andelen mycket och ganska dåligt.

Källa: Den nationella SOM-undersökningen 2022.

Tabell 8 *forts.* **Bedömning av Försvarsmaktens arbete efter politiska och mediala faktorer, 2022 (procent, balansmått)**

		Mycket bra	Ganska bra	Varken bra eller dåligt	Ganska dåligt	Mycket dåligt	Ingen uppfattning	Känner ej till myndigheten	Summa procent	Antal svarande	Balans
<i>Samtliga</i>		17	35	21	4	1	19	3	100	1 641	+47
<i>Politiskt intresse</i>	Mycket/Ganska intr.	18	37	21	4	1	16	3	100	1 066	+50
	Inte särskilt/Inte alls intr.	14	30	21	4	1	25	5	100	549	+39
<i>Ideologisk orientering</i>	Klart/något till vänster	16	36	20	4	1	20	3	100	590	+47
	Varken eller	14	33	21	3	2	21	6	100	355	+42
	Klart/något till höger	19	36	21	4	1	17	2	100	659	+50
<i>Partisynpati</i>	Vänsterpartiet	9	35	24	6	1	23	2	100	123	+37
	Socialdemokraterna	19	36	19	3	1	18	4	100	484	+51
	Miljöpartiet	17	28	24	3	1	24	3	100	71	+41
	Centerpartiet	15	46	17	4	0	16	2	100	104	+57
	Liberalerna	19	36	20	1	0	19	5	100	79	+54
	Kristdemokraterna	22	34	21	4	1	16	2	100	97	+51
	Moderaterna	17	37	21	3	1	19	2	100	295	+50
	Sverigedemokraterna	15	38	20	6	1	19	1	100	215	+46
<i>Tittat på Aktuellt/Rapport</i>	Dagligen	19	35	21	3	1	18	3	100	607	+50
	Flera gånger/vecka ¹	17	37	22	2	2	18	2	100	349	+50
	Någon gång/vecka eller mer sällan ²	13	38	19	5	1	21	3	100	469	+45
	Aldrig/ej svar	16	28	23	4	0	22	7	100	207	+40

Kommentar: ¹Inkluderar svarsalternativen '5–6 dagar/vecka', och '3–4 dagar/vecka'. ²Inkluderar svarsalternativen '1–2 dagar/vecka', och 'Mer sällan'. Procentbasen utgörs av dem som besvarat frågan, dock ej på "Tittat på Aktuellt/Rapport", där de som ej svarat på denna del av frågan är med i basen. Balansmättet visar andelen mycket och ganska bra minus andelen mycket och ganska dåligt.

Källa: Den nationella SOM-undersökningen 2022.

Tabell 9 Bedömning av Folkhälsomyndighetens arbete efter socioekonomiska förhållanden, 2022 (procent, balansmätt)

		Mycket bra	Ganska bra	Varken bra eller dåligt	Ganska dåligt	Mycket dåligt	Ingen uppfattning	Känner ej till myndigheten	Summa procent	Antal svarande	Balans
<i>Samtliga</i>		25	38	17	6	4	8	2	100	1 648	+53
<i>Kön</i>	Kvinna	27	39	17	5	2	8	2	100	852	+59
	Man	25	39	17	6	5	6	2	100	786	+53
<i>Ålder</i>	16–29 år	32	31	20	6	2	5	4	100	210	+55
	30–49 år	23	40	16	6	5	8	2	100	470	+52
	50–64 år	26	41	17	6	3	6	1	100	435	+58
	65–90 år	25	40	17	4	3	9	2	100	533	+58
<i>Utbildning¹</i>	Låg	20	44	14	2	1	16	3	100	215	+61
	Medellåg	25	35	20	7	4	7	2	100	499	+49
	Medelhög	27	38	16	6	4	7	2	100	356	+55
	Hög	29	40	15	6	4	5	1	100	538	+59
<i>Boendeområde</i>	Ren landsbygd	22	37	21	5	4	9	2	100	247	+50
	Mindre tätort	21	39	19	6	4	9	2	100	278	+50
	Stad eller större tätort	27	41	15	5	3	7	2	100	798	+60
	Sthlm/Gbg/Malmö	31	30	19	7	5	6	2	100	294	+49
<i>Region²</i>	Stockholm	26	36	15	7	6	7	3	100	336	+49
	Östra mellansverige	23	39	20	4	3	9	2	100	258	+55
	Småland med öarna	26	38	16	6	4	8	2	100	156	+54
	Sydsverige	27	39	17	6	2	7	2	100	256	+58
	Västsverige	23	42	19	5	3	6	2	100	357	+57
	Norra mellansverige	26	35	17	7	4	10	1	100	131	+50
	Norrland	33	38	14	4	3	7	1	100	154	+64
<i>Medborgarskap</i>	Svenskt	26	39	17	5	4	7	2	100	1 503	+56
	Utländskt ³	19	39	15	11	4	9	3	100	116	+43

Kommentar: För frågans lydelse, se tabell 2a. ¹Låg = grundskola eller motsvarande, Medellåg = gymnasium eller motsvarande, Medelhög = eftergymnasial utbildning ej högskola/universitet eller högskola/universitet kortare än 3 år, Hög = högskola/universitet minst 3 år. ²För regionernas uppdelning se tabell 2a. ³Här ingår alternativen 'Medborgare i annat land' och 'Både svensk medborgare och medborgare i annat land'. Procentbasen utgörs av dem som besvarat frågan. Balansmättet visar andelen mycket och ganska bra minus andelen mycket och ganska dåligt. **Källa:** Den nationella SOM-undersökningen 2022.

Tabell 9 forts. **Bedömning av Folkhälsomyndighetens arbete efter socioekonomiska förhållanden, 2022 (procent, balansmåt)**

		Mycket bra	Ganska bra	Varken bra eller dåligt	Ganska dåligt	Mycket dåligt	Ingen uppfattning	Känner ej till myndigheten	Summa procent	Antal svarande	Balans
<i>Samtliga</i>		25	38	17	6	4	8	2	100	1 648	+53
<i>Arbetsmarknadsstatus</i>	Förvärvsarbetande ¹	26	39	18	6	4	6	1	100	832	+55
	Arbetslös ²	17	29	32	8	6	6	2	100	63	+32
	Ålders-/avtalspensionär	26	40	16	4	2	10	2	100	486	+60
	Sjuk-/aktivitetsersättning*	25	30	15	10	5	5	10	100	20	+40
	Studerande	33	34	13	7	3	5	5	100	107	+57
<i>Hushållets årsinkomst</i>	Max 300 000	21	36	19	6	4	10	4	100	336	+47
	301 000–800 000	26	37	17	6	4	8	2	100	728	+53
	Mer än 800 000	30	42	15	5	3	4	1	100	447	+64
<i>Fackföreningsmedlemskap</i>	LO	21	35	21	7	5	10	1	100	247	+44
	TCO	29	42	16	3	4	5	1	100	346	+64
	SACO	29	49	11	5	3	3	0	100	152	+70
<i>Anställningssektor</i>	Statlig	30	34	16	8	3	8	1	100	173	+53
	Kommunal/landsting	27	42	16	3	3	7	2	100	466	+63
	Privat	24	38	18	6	5	7	2	100	834	+51
	Ideell/stiftelse*	32	47	13	5	0	0	3	100	40	+74
<i>Subjektiv klass</i>	Arbetarhem	26	36	17	5	4	10	2	100	868	+53
	Tjänstemannahem	27	44	16	4	4	4	1	100	339	+63
	Högre tjänstemannahem	26	42	18	6	5	3	0	100	94	+57
	Företagarhem	27	35	20	9	3	3	3	100	117	+50

Kommentar: (*) Observera fåtal svarspersoner. ¹I gruppen 'Förvärvsarbetande' ingår sjukskrivna och föräldralediga. ²Här ingår svartalternativen 'Har arbete i arbetsmarknadspolitiska åtgärder/genomgår arbetsmarknadsutbildning' och 'Arbetslös'. Procentbasen utgörs av dem som besvarat frågan. Balansmåtten visar andelen mycket och ganska bra minus andelen mycket och ganska dåligt.

Källa: Den nationella SOM-undersökningen 2022.

Tabell 9 forts. **Bedömning av Folkhälsomyndighetens arbete efter politiska och mediala faktorer, 2022 (procent, balansmätt)**

		Mycket bra	Ganska bra	Varken bra eller dåligt	Ganska dåligt	Mycket dåligt	Ingen uppfattning	Känner ej till myndigheten	Summa procent	Antal svarande	Balans
<i>Samtliga</i>		25	38	17	6	4	8	2	100	1 648	+53
<i>Politiskt intresse</i>	Mycket/Ganska intr.	28	39	16	6	4	5	2	100	1 070	+57
	Inte särskilt/Inte alls intr.	21	37	18	5	4	12	3	100	553	+49
<i>Ideologisk orientering</i>	Klart/något till vänster	36	39	12	4	2	5	2	100	596	+69
	Varken eller	17	38	18	7	5	12	3	100	353	+43
	Klart/något till höger	21	38	20	7	5	8	1	100	660	+47
<i>Partisynpati</i>	Vänsterpartiet	30	40	15	7	2	2	4	100	124	+61
	Socialdemokraterna	32	41	13	3	2	7	2	100	489	+68
	Miljöpartiet	37	39	15	4	1	3	1	100	73	+71
	Centerpartiet	37	42	8	6	0	5	2	100	103	+73
	Liberalerna	24	38	22	10	0	3	3	100	78	+52
	Kristdemokraterna	20	48	12	9	5	6	0	100	97	+54
	Moderaterna	21	40	20	5	3	9	2	100	297	+53
Sverigedemokraterna	16	32	24	8	8	11	1	100	214	+32	
<i>Tittat på Aktuellt/Rapport</i>	Dagligen	28	39	17	4	2	8	2	100	610	+61
	Flera gånger/vecka ¹	29	40	15	6	3	5	2	100	349	+60
	Någon gång/vecka eller mer sällan ²	22	39	17	9	5	7	1	100	474	+47
	Aldrig/ej svar	21	32	21	4	6	12	4	100	207	+43

Kommentar: ¹Inkluderar svarsalternativen '5–6 dagar/vecka', och '3–4 dagar/vecka'. ²Inkluderar svarsalternativen '1–2 dagar/vecka', och 'Mer sällan'. Procentbasen utgörs av dem som besvarat frågan, dock ej på "Tittat på Aktuellt/Rapport", där de som ej svarat på denna del av frågan är med i basen. Balansmättet visar andelen mycket och ganska bra minus andelen mycket och ganska dåligt.

Källa: Den nationella SOM-undersökningen 2022.

Tabell 9 forts. **Bedömning av Folkhälsomyndighetens arbete efter hälsa, 2022 (procent, balansmått)**

		Mycket bra	Ganska bra	Varken bra eller dåligt	Ganska dåligt	Mycket dåligt	Ingen uppfattning	Känner ej till myndigheten	Summa procent	Antal svarande	Balans
<i>Samtliga</i>		25	38	17	6	4	8	2	100	1 648	+53
<i>Subjektiv hälsa¹</i>	Dålig (0–4)	18	28	19	9	10	11	5	100	169	+27
	Medel (5–8)	24	40	18	5	3	8	2	100	971	+56
	God (9–10)	33	39	14	5	2	5	2	100	475	+65

Kommentar: ¹Frågan lyder: 'Hur bedömer du ditt allmänna hälsotillstånd?' och graderas på en elvgradig skala (0–10) där 0 motsvarar 'Mycket dåligt' och 10 'Mycket gott'. Balansmättet visar andelen mycket och ganska bra minus andelen mycket och ganska dåligt.

Källa: Den nationella SOM-undersökningen 2022.

Tabell 10 Bedömning av Valmyndighetens arbete efter socioekonomiska förhållanden, 2022 (procent, balansmätt)

		Mycket bra	Ganska bra	Varken bra eller dåligt	Ganska dåligt	Mycket dåligt	Ingen uppfattning	Känner ej till myndigheten	Summa procent	Antal svarande	Balans
<i>Samtliga</i>		24	32	20	6	2	12	4	100	1 641	+48
<i>Kön</i>	Kvinna	23	32	19	4	2	16	4	100	848	+49
	Man	26	30	19	8	3	9	5	100	782	+45
<i>Ålder</i>	16–29 år	27	32	19	3	2	10	7	100	215	+54
	30–49 år	24	33	19	7	2	12	3	100	467	+48
	50–64 år	26	28	22	7	1	12	4	100	434	+46
	65–90 år	22	33	18	6	3	14	4	100	525	+46
<i>Utbildning¹</i>	Låg	16	33	17	6	1	23	4	100	209	+42
	Medellåg	24	29	24	6	2	12	3	100	500	+45
	Medelhög	20	32	19	7	4	13	5	100	355	+41
	Hög	32	33	16	5	1	9	4	100	538	+59
<i>Boendeområde</i>	Ren landsbygd	23	31	20	7	4	11	4	100	248	+43
	Mindre tätort	17	35	23	7	2	14	2	100	281	+43
	Stad eller större tätort	25	31	19	6	2	13	4	100	786	+48
	Sthlm/Gbg/Malmö	30	28	19	4	3	11	5	100	296	+51
<i>Region²</i>	Stockholm	26	26	19	7	3	13	6	100	335	+42
	Östra mellansverige	22	34	18	7	2	14	3	100	254	+47
	Småland med öarna	25	33	18	8	1	12	3	100	154	+49
	Sydsverige	24	32	19	5	4	11	5	100	254	+47
	Västsverige	24	32	23	5	1	11	4	100	358	+50
	Norra mellansverige	21	34	18	8	2	15	2	100	132	+45
	Norrland	25	32	19	4	2	13	5	100	154	+51
<i>Medborgarskap</i>	Svenskt	25	33	19	6	2	12	3	100	1 498	+50
	Utländskt ³	18	24	19	7	3	17	12	100	116	+32

Kommentar: För frågans lydelse, se tabell 2a. ¹Låg = grundskola eller motsvarande, Medellåg = gymnasium eller motsvarande, Medelhög = eftergymnasial utbildning ej högskola/universitet eller högskola/universitet kortare än 3 år, Hög = högskola/universitet minst 3 år. ²För regionernas uppdelning se tabell 2a. ³Här ingår alternativen 'Medborgare i annat land' och 'Både svensk medborgare och medborgare i annat land'. Procentbasen utgörs av dem som besvarat frågan. Balansmättet visar andelen mycket och ganska bra minus andelen mycket och ganska dåligt. **Källa:** Den nationella SOM-undersökningen 2022.

Tabell 10 forts. Bedömning av Valmyndighetens arbete efter socioekonomiska förhållanden, 2022 (procent, balansmätt)

		Mycket bra	Ganska bra	Varken bra eller dåligt	Ganska dåligt	Mycket dåligt	Ingen uppfattning	Känner ej till myndigheten	Summa procent	Antal svarande	Balans
<i>Samtliga</i>		24	32	20	6	2	12	4	100	1 641	+48
<i>Arbetsmarknadsstatus</i>	Förvärvsarbetande ¹	26	30	22	6	2	11	3	100	832	+48
	Arbetslös ²	26	24	29	8	3	5	5	100	62	+39
	Ålders-/avtalspensionär	21	34	18	6	3	15	3	100	479	+46
	Sjuk-/aktivitetsersättning*	30	40	10	0	0	10	10	100	20	+70
	Studerande	26	31	14	2	3	16	8	100	107	+52
<i>Hushållets årsinkomst</i>	Max 300 000	21	32	16	7	3	15	6	100	335	+43
	301 000–800 000	23	32	22	6	2	12	3	100	726	+47
	Mer än 800 000	31	30	18	6	1	11	3	100	447	+54
<i>Fackföreningsmedlemskap</i>	LO	17	27	31	4	3	15	3	100	247	+37
	TCO	23	37	18	8	1	10	3	100	344	+51
	SACO	40	32	10	6	1	8	3	100	153	+65
<i>Anställningssektor</i>	Statlig	30	29	16	6	1	14	4	100	170	+52
	Kommunal/landsting	25	32	20	4	2	14	3	100	465	+51
	Privat	23	32	20	7	3	11	4	100	833	+45
	Ideell/stiftelse*	40	32	12	5	2	7	2	100	41	+65
<i>Subjektiv klass</i>	Arbetarhem	21	32	21	6	2	15	3	100	863	+45
	Tjänstemannahem	31	32	18	4	2	9	4	100	338	+57
	Högre tjänstemannahem	30	38	10	7	2	10	3	100	94	+59
	Företagarhem	32	33	15	5	5	7	3	100	118	+55

Kommentar: (*) Observera fåtal svarspersoner. ¹I gruppen 'Förvärvsarbetande' ingår sjukskrivna och föräldralediga. ²Här ingår svarsalternativen 'Har arbete i arbetsmarknadspolitiska åtgärder/genomgår arbetsmarknadsutbildning' och 'Arbetslös'. Procentbasen utgörs av dem som besvarat frågan. Balansmättet visar andelen mycket och ganska bra minus andelen mycket och ganska dåligt.

Källa: Den nationella SOM-undersökningen 2022.

Tabell 10 forts. Bedömning av Valmyndighetens arbete efter politiska och mediala faktorer, 2022 (procent, balansmått)

		Mycket bra	Ganska bra	Varken bra eller dåligt	Ganska dåligt	Mycket dåligt	Ingen uppfattning	Känner ej till myndigheten	Summa procent	Antal svarande	Balans
<i>Samtliga</i>		24	32	20	6	2	12	4	100	1 641	+48
<i>Politiskt intresse</i>	Mycket/Ganska intr.	30	32	18	6	2	9	3	100	1 070	+54
	Inte särskilt/Inte alls intr.	14	30	23	6	3	19	5	100	548	+35
<i>Ideologisk orientering</i>	Klart/något till vänster	32	33	17	4	1	9	4	100	592	+60
	Varken eller	17	29	19	7	3	18	7	100	353	+36
	Klart/något till höger	22	30	22	7	3	13	3	100	659	+42
<i>Partisympti</i>	Vänsterpartiet	34	32	14	5	2	6	7	100	123	+59
	Socialdemokraterna	26	32	20	4	1	12	5	100	484	+53
	Miljöpartiet	37	34	15	4	0	7	3	100	73	+67
	Centerpartiet	31	36	8	7	0	15	3	100	104	+60
	Liberalerna	30	32	23	1	0	9	5	100	78	+61
	Kristdemokraterna	23	38	18	9	1	10	1	100	97	+51
	Moderaterna	22	30	20	7	3	16	2	100	297	+42
	Sverigedemokraterna	16	28	24	9	4	15	4	100	214	+31
<i>Tittat på Aktuellt/Rapport</i>	Dagligen	26	33	18	5	3	12	3	100	605	+51
	Flera gånger/vecka ¹	26	34	20	5	1	11	3	100	351	+54
	Någon gång/vecka eller mer sällan ²	23	32	20	7	2	12	4	100	472	+46
	Aldrig/ej svar	21	24	21	8	3	16	7	100	207	+34

Kommentar: ¹Inkluderar svarsalternativen '5–6 dagar/vecka', och '3–4 dagar/vecka'. ²Inkluderar svarsalternativen '1–2 dagar/vecka', och 'Mer sällan'. Procentbasen utgörs av dem som besvarat frågan, dock ej på "Tittat på Aktuellt/Rapport", där de som ej svarat på denna del av frågan är med i basen. Balansmättet visar andelen mycket och ganska bra minus andelen mycket och ganska dåligt.

Källa: Den nationella SOM-undersökningen 2022.

Tabell 11 Bedömning av MSBs arbete efter socioekonomiska förhållanden, 2022 (procent, balansmått)

		Mycket bra	Ganska bra	Varken bra eller dåligt	Ganska dåligt	Mycket dåligt	Ingen uppfattning	Känner ej till myndigheten	Summa procent	Antal svarande	Balans
<i>Samtliga</i>		13	26	22	5	2	20	12	100	1 624	+32
<i>Kön</i>	Kvinna	14	25	21	3	1	23	13	100	831	+35
	Man	11	28	24	7	4	16	10	100	783	+28
<i>Ålder</i>	16–29 år	16	13	16	3	1	19	32	100	212	+25
	30–49 år	11	30	23	5	3	18	10	100	468	+33
	50–64 år	14	29	24	6	2	19	6	100	430	+35
	65–90 år	11	26	23	5	2	22	11	100	514	+30
<i>Utbildning¹</i>	Låg	7	26	21	1	0	31	14	100	201	+32
	Medellåg	13	25	24	3	2	19	14	100	498	+33
	Medelhög	14	29	21	5	3	20	8	100	353	+35
	Hög	14	27	23	7	3	16	10	100	534	+31
<i>Boendeområde</i>	Ren landsbygd	14	31	20	7	2	15	11	100	244	+36
	Mindre tätort	10	27	27	3	2	20	11	100	275	+32
	Stad eller större tätort	13	26	22	4	2	21	12	100	783	+33
	Sthlm/Gbg/Malmö	12	22	23	8	4	20	11	100	294	+22
<i>Region²</i>	Stockholm	12	27	20	8	4	18	11	100	334	+27
	Östra mellansverige	10	27	24	4	2	21	12	100	252	+31
	Småland med öarna	14	26	22	5	1	22	10	100	151	+34
	Sydsverige	14	21	23	6	2	20	14	100	251	+27
	Västsverige	12	27	25	3	2	20	11	100	353	+34
	Norra mellansverige	18	30	17	2	2	21	10	100	130	+44
	Norrland	10	31	23	3	1	17	15	100	153	+37
<i>Medborgarskap</i>	Svenskt	13	27	23	5	2	19	11	100	1 482	+33
	Utländskt ³	7	17	18	5	2	28	23	100	115	+17

Kommentar: För frågans lydelse, se tabell 2a. ¹Låg = grundskola eller motsvarande, Medellåg = gymnasium eller motsvarande, Medelhög = eftergymnasial utbildning ej högskola/universitet eller högskola/universitet kortare än 3 år, Hög = högskola/universitet minst 3 år. ²För regionernas uppdelning se tabell 2a. ³Här ingår alternativen 'Medborgare i annat land' och 'Både svensk medborgare och medborgare i annat land'. Procentbasen utgörs av dem som besvarat frågan. Balansmättet visar andelen mycket och ganska bra minus andelen mycket och ganska dåligt. **Källa:** Den nationella SOM-undersökningen 2022.

Tabell 11 forts. Bedömning av MSBs arbete efter socioekonomiska förhållanden, 2022 (procent, balansmätt)

		Mycket bra	Ganska bra	Varken bra eller dåligt	Ganska dåligt	Mycket dåligt	Ingen uppfattning	Känner ej till myndigheten	Summa procent	Antal svarande	Balans
<i>Samtliga</i>		13	26	22	5	2	20	12	100	1 624	+32
<i>Arbetsmarknadsstatus</i>	Förvärvsarbetande ¹	13	30	23	6	3	17	8	100	830	+34
	Arbetslös ²	3	11	42	2	2	19	21	100	62	+10
	Ålders-/avtalspensionär	11	28	22	4	1	24	10	100	469	+34
	Sjuk-/aktivitetsersättning*	21	16	31	0	0	21	11	100	19	+37
	Studerande	20	11	11	3	2	22	31	100	106	+26
<i>Hushållets årsinkomst</i>	Max 300 000	10	23	21	3	2	25	16	100	325	+28
	301 000–800 000	14	25	23	5	2	20	11	100	723	+32
	Mer än 800 000	14	32	23	7	2	15	7	100	445	+37
<i>Fackföreningsmedlemskap</i>	LO	11	22	27	2	1	24	13	100	246	+30
	TCO	14	34	22	6	2	14	8	100	345	+40
	SACO	16	33	25	7	1	11	7	100	152	+41
<i>Anställningssektor</i>	Statlig	18	30	22	6	2	14	8	100	171	+40
	Kommunal/landsting	14	27	22	3	2	21	11	100	459	+36
	Privat	11	26	23	6	3	20	11	100	829	+28
	Ideell/stiftelse*	12	36	20	5	0	15	12	100	41	+43
<i>Subjektiv klass</i>	Arbetarhem	11	26	24	3	2	21	13	100	859	+32
	Tjänstemannahem	15	30	21	7	4	15	8	100	337	+34
	Högre tjänstemannahem	14	29	16	6	2	23	10	100	94	+35
	Företagarhem	15	25	28	5	2	16	9	100	118	+33

Kommentar: (*) Observera fåtal svarspersoner. ¹I gruppen 'Förvärvsarbetande' ingår sjukskrivna och föräldralediga. ²Här ingår svarsalternativen 'Har arbete i arbetsmarknadspolitiska åtgärder/genomgår arbetsmarknadsutbildning' och 'Arbetslös'. Procentbasen utgörs av dem som besvarat frågan. Balansmättet visar andelen mycket och ganska bra minus andelen mycket och ganska dåligt.

Källa: Den nationella SOM-undersökningen 2022.

Tabell 11 forts. Bedömning av MSBs arbete efter politiska och mediala faktorer, 2022 (procent, balansmått)

		Mycket bra	Ganska bra	Varken bra eller dåligt	Ganska dåligt	Mycket dåligt	Ingen uppfattning	Känner ej till myndigheten	Summa procent	Antal svarande	Balans
<i>Samtliga</i>		13	26	22	5	2	20	12	100	1 624	+32
<i>Politiskt intresse</i>	Mycket/Ganska intr.	14	29	23	6	3	16	9	100	1 061	+34
	Inte särskilt/Inte alls intr.	11	22	21	2	1	26	17	100	538	+30
<i>Ideologisk orientering</i>	Klart/något till vänster	15	28	22	2	1	18	14	100	587	+40
	Varken eller	10	28	22	5	3	20	12	100	348	+30
	Klart/något till höger	12	25	23	7	3	20	10	100	653	+27
<i>Partisynpati</i>	Vänsterpartiet	11	25	23	5	1	18	17	100	123	+30
	Socialdemokraterna	15	28	21	3	1	19	13	100	479	+39
	Miljöpartiet	14	28	25	3	1	19	10	100	73	+38
	Centerpartiet	19	30	21	4	2	14	10	100	103	+43
	Liberalerna	13	24	21	8	1	18	15	100	78	+28
	Kristdemokraterna	10	27	24	11	4	19	5	100	94	+22
	Moderaterna	12	27	24	5	2	19	11	100	294	+32
	Sverigedemokraterna	10	22	25	6	4	24	9	100	212	+22
<i>Tittat på Aktuellt/Rapport</i>	Dagligen	15	29	24	5	1	19	7	100	595	+38
	Flera gånger/vecka ¹	11	31	23	5	2	18	10	100	349	+35
	Någon gång/vecka eller mer sällan ²	12	25	20	5	4	20	14	100	469	+28
	Aldrig/ej svar	10	19	23	3	2	21	22	100	204	+24

Kommentar: ¹Inkluderar svarsalternativen '5–6 dagar/vecka', och '3–4 dagar/vecka'. ²Inkluderar svarsalternativen '1–2 dagar/vecka', och 'Mer sällan'. Procentbasen utgörs av dem som besvarat frågan, dock ej på "Tittat på Aktuellt/Rapport", där de som ej svarat på denna del av frågan är med i basen. Balansmättet visar andelen mycket och ganska bra minus andelen mycket och ganska dåligt.

Källa: Den nationella SOM-undersökningen 2022.

Tabell 12 Bedömning av Pensionsmyndighetens arbete efter socioekonomiska förhållanden, 2022 (procent, balansmätt)

		Mycket bra	Ganska bra	Varken bra eller dåligt	Ganska dåligt	Mycket dåligt	Ingen uppfattning	Känner ej till myndigheten	Summa procent	Antal svarande	Balans
<i>Samtliga</i>		12	28	23	6	3	24	4	100	1 649	+31
<i>Kön</i>	Kvinna	11	28	23	5	2	28	3	100	849	+32
	Man	14	28	22	7	4	21	4	100	789	+31
<i>Ålder</i>	16–29 år	6	16	20	7	3	37	11	100	213	+12
	30–49 år	5	24	24	7	3	33	4	100	469	+19
	50–64 år	11	28	22	6	3	27	3	100	434	+30
	65–90 år	21	37	23	5	2	10	2	100	533	+51
<i>Utbildning¹</i>	Låg	19	32	19	6	3	17	4	100	215	+42
	Medellåg	10	27	24	7	3	24	5	100	500	+27
	Medelhög	13	27	24	6	3	23	4	100	357	+31
	Hög	11	29	22	5	2	29	2	100	537	+33
<i>Boendeområde</i>	Ren landsbygd	11	27	26	9	2	23	2	100	246	+27
	Mindre tätort	14	35	23	5	2	19	2	100	281	+42
	Stad eller större tätort	13	28	21	6	3	25	4	100	798	+32
	Sthlm/Gbg/Malmö	9	26	24	4	3	29	5	100	294	+28
<i>Region²</i>	Stockholm	11	28	21	5	4	26	5	100	336	+30
	Östra mellansverige	11	25	26	6	5	24	3	100	260	+25
	Småland med öarna	13	28	23	5	3	24	4	100	156	+33
	Sydsverige	12	31	24	7	2	22	2	100	251	+34
	Västsverige	10	27	21	7	2	28	5	100	358	+28
	Norra mellansverige	15	31	20	6	1	22	5	100	133	+39
	Norrland	16	32	25	6	1	19	1	100	155	+41
<i>Medborgarskap</i>	Svenskt	12	30	23	6	2	24	3	100	1 503	+34
	Utländskt ³	9	19	23	8	5	28	8	100	118	+15

Kommentar: För frågans lydelse, se tabell 2a. ¹Låg = grundskola eller motsvarande, Medellåg = gymnasium eller motsvarande, Medelhög = eftergymnasial utbildning ej högskola/universitet eller högskola/universitet kortare än 3 år, Hög = högskola/universitet minst 3 år. ²För regionernas uppdelning se tabell 2a. ³Här ingår alternativen 'Medborgare i annat land' och 'Både svensk medborgare och medborgare i annat land'. Procentbasen utgörs av dem som besvarat frågan. Balansmättet visar andelen mycket och ganska bra minus andelen mycket och ganska dåligt. **Källa:** Den nationella SOM-undersökningen 2022.

Tabell 12 forts. Bedömning av Pensionsmyndighetens arbete efter socioekonomiska förhållanden, 2022 (procent, balansmätt)

		Mycket bra	Ganska bra	Varken bra eller dåligt	Ganska dåligt	Mycket dåligt	Ingen uppfattning	Känner ej till myndigheten	Summa procent	Antal svarande	Balans
<i>Samtliga</i>		12	28	23	6	3	24	4	100	1 649	+31
<i>Arbetsmarknadsstatus</i>	Förvärvsarbetande ¹	8	26	24	6	2	31	3	100	831	+26
	Arbetslös ²	6	19	26	14	8	21	6	100	63	+3
	Ålders-/avtalspensionär	22	39	22	4	1	11	1	100	486	+56
	Sjuk-/aktivitetsersättning*	10	25	10	5	0	45	5	100	20	+30
	Studerande	4	17	20	8	4	37	10	100	106	+9
<i>Hushållets årsinkomst</i>	Max 300 000	13	28	24	8	6	17	4	100	341	+27
	301 000–800 000	14	28	23	6	3	23	3	100	726	+33
	Mer än 800 000	7	30	22	6	1	30	4	100	446	+30
<i>Fackföreningsmedlemskap</i>	LO	9	28	22	7	4	26	4	100	244	+26
	TCO	12	28	24	5	2	27	2	100	345	+33
	SACO	9	31	22	5	1	29	3	100	152	+34
<i>Anställningssektor</i>	Statlig	18	34	18	4	1	23	2	100	174	+47
	Kommunal/landsting	12	32	23	5	2	24	2	100	468	+37
	Privat	11	27	23	6	3	26	4	100	835	+29
	Ideell/stiftelse*	15	30	30	8	0	17	0	100	40	+37
<i>Subjektiv klass</i>	Arbetarhem	11	30	22	6	3	24	4	100	865	+32
	Tjänstemannahem	11	28	24	4	1	29	3	100	341	+34
	Högre tjänstemannahem	9	32	19	9	6	20	5	100	94	+26
	Företagarhem	15	26	24	6	3	24	2	100	117	+32

Kommentar: (*) Observera fåtal svarspersoner. ¹I gruppen 'Förvärvsarbetande' ingår sjukskrivna och föräldralediga. ²Här ingår svarsalternativen 'Har arbete i arbetsmarknadspolitiska åtgärder/genomgår arbetsmarknadsutbildning' och 'Arbetslös'. Procentbasen utgörs av dem som besvarat frågan. Balansmättet visar andelen mycket och ganska bra minus andelen mycket och ganska dåligt.

Källa: Den nationella SOM-undersökningen 2022.

Tabell 12 forts. **Bedömning av Pensionsmyndighetens arbete efter politiska och mediala faktorer, 2022 (procent, balansmätt)**

		Mycket bra	Ganska bra	Varken bra eller dåligt	Ganska dåligt	Mycket dåligt	Ingen uppfattning	Känner ej till myndigheten	Summa procent	Antal svarande	Balans
<i>Samtliga</i>		12	28	23	6	3	24	4	100	1 649	+31
<i>Politiskt intresse</i>	Mycket/Ganska intr.	13	31	23	6	2	22	3	100	1 072	+36
	Inte särskilt/Inte alls intr.	9	23	22	7	3	31	5	100	550	+22
<i>Ideologisk orientering</i>	Klart/något till vänster	14	29	24	4	2	23	4	100	595	+37
	Varken eller	15	29	22	5	3	21	5	100	357	+36
	Klart/något till höger	9	28	21	8	3	28	3	100	658	+26
<i>Partisympti</i>	Vänsterpartiet	8	24	25	9	3	25	6	100	124	+20
	Socialdemokraterna	17	32	21	4	2	20	4	100	489	+43
	Miljöpartiet	16	28	23	3	0	30	0	100	73	+41
	Centerpartiet	15	31	19	1	0	27	7	100	103	+45
	Liberalerna	11	28	23	5	1	31	1	100	79	+33
	Kristdemokraterna	12	32	19	9	4	22	2	100	97	+31
	Moderaterna	7	28	22	9	2	29	3	100	295	+24
	Sverigedemokraterna	10	24	25	7	6	24	4	100	213	+21
<i>Tittat på Aktuellt/Rapport</i>	Dagligen	19	35	24	4	2	14	2	100	610	+48
	Flera gånger/vecka ¹	10	27	24	6	3	26	4	100	347	+28
	Någon gång/vecka eller mer sällan ²	7	24	20	8	3	33	5	100	475	+20
	Aldrig/ej svar	9	21	20	8	3	34	5	100	208	+19

Kommentar: ¹Inkluderar svarsalternativen '5–6 dagar/vecka', och '3–4 dagar/vecka'. ²Inkluderar svarsalternativen '1–2 dagar/vecka', och 'Mer sällan'. Procentbasen utgörs av dem som besvarat frågan. Balansmättet visar andelen mycket och ganska bra minus andelen mycket och ganska dåligt.

Källa: Den nationella SOM-undersökningen 2022.

Tabell 13 Bedömning av Myndigheten för psykologiskt försvars arbete efter socioekonomiska förhållanden, 2022 (procent, balansmätt)

		Mycket bra	Ganska bra	Varken bra eller dåligt	Ganska dåligt	Mycket dåligt	Ingen uppfattning	Känner ej till myndigheten	Summa procent	Antal svarande	Balans
<i>Samtliga</i>		3	10	16	4	3	41	23	100	1 642	+6
<i>Kön</i>	Kvinna	2	9	14	4	3	42	26	100	847	+4
	Man	4	11	19	5	3	37	21	100	785	+7
<i>Ålder</i>	16–29 år	5	7	13	4	3	30	38	100	211	+5
	30–49 år	2	9	14	4	3	40	28	100	465	+4
	50–64 år	3	9	18	4	3	45	18	100	436	+5
	65–90 år	3	13	19	5	2	40	18	100	530	+9
<i>Utbildning¹</i>	Låg	3	13	17	3	4	44	16	100	214	+9
	Medellåg	3	8	18	6	3	37	25	100	496	+2
	Medelhög	3	8	15	5	3	43	23	100	355	+3
	Hög	3	12	15	3	2	40	25	100	537	+10
<i>Boendeområde</i>	Ren landsbygd	3	10	17	5	2	39	24	100	244	+6
	Mindre tätort	3	11	21	5	3	36	21	100	280	+6
	Stad eller större tätort	3	10	15	4	3	41	24	100	794	+6
	Sthlm/Gbg/Malmö	2	10	14	2	4	45	23	100	294	+6
<i>Region²</i>	Stockholm	2	12	12	4	4	43	23	100	335	+6
	Östra mellansverige	2	11	17	3	4	41	22	100	259	+6
	Småland med öarna	6	8	20	6	1	36	23	100	154	+7
	Sydsverige	3	9	15	6	3	41	23	100	254	+3
	Västsverige	3	9	17	3	3	42	23	100	356	+6
	Norra mellansverige	2	12	18	6	1	38	23	100	131	+7
	Norrland	1	8	21	3	1	37	29	100	153	+5
<i>Medborgarskap</i>	Svenskt	3	10	16	4	3	41	23	100	1 497	+6
	Utländskt ³	5	10	19	3	4	33	26	100	117	+8

Kommentar: För frågans lydelse, se tabell 2a. ¹Låg = grundskola eller motsvarande, Medellåg = gymnasium eller motsvarande, Medelhög = eftergymnasial utbildning ej högskola/universitet eller högskola/universitet kortare än 3 år, Hög = högskola/universitet minst 3 år. ²För regionernas uppdelning se tabell 2a. ³Här ingår alternativen 'Medborgare i annat land' och 'Både svensk medborgare och medborgare i annat land'. Procentbasen utgörs av dem som besvarat frågan. Balansmättet visar andelen mycket och ganska bra minus andelen mycket och ganska dåligt. **Källa:** Den nationella SOM-undersökningen 2022.

Tabell 13 forts. Bedömning av Myndigheten för psykologiskt försvars arbete efter socioekonomiska förhållanden, 2022 (procent, balansmåt)

		Mycket bra	Ganska bra	Varken bra eller dåligt	Ganska dåligt	Mycket dåligt	Ingen uppfattning	Känner ej till myndigheten	Summa procent	Antal svarande	Balans
<i>Samtliga</i>		3	10	16	4	3	41	23	100	1 642	+6
<i>Arbetsmarknadsstatus</i>	Förvärvsarbetande ¹	3	9	15	4	2	43	24	100	829	+6
	Arbetslös ²	2	10	24	11	11	22	20	100	63	-10
	Ålders-/avtalspensionär	3	13	19	4	1	42	18	100	483	+11
	Sjuk-/aktivitetsersättning*	5	15	15	0	0	55	10	100	20	+20
	Studerande	4	7	6	6	6	27	44	100	104	-1
<i>Hushållets årsinkomst</i>	Max 300 000	3	10	18	6	5	35	23	100	334	+2
	301 000–800 000	3	10	17	4	4	40	22	100	727	+5
	Mer än 800 000	2	11	14	3	1	42	27	100	445	+9
<i>Fackföreningsmedlemskap</i>	LO	1	9	19	6	3	41	21	100	247	+1
	TCO	3	7	13	3	3	42	29	100	344	+4
	SACO	1	16	13	1	2	41	26	100	152	+14
<i>Anställningssektor</i>	Statlig	4	16	12	3	2	39	24	100	169	+15
	Kommunal/landsting	3	11	17	3	2	38	26	100	466	+9
	Privat	2	8	17	4	3	43	23	100	836	+3
	Ideell/stiftelse*	8	8	13	5	0	48	18	100	39	+11
<i>Subjektiv klass</i>	Arbetarhem	3	10	16	5	2	40	24	100	865	+6
	Tjänstemannahem	2	10	15	4	3	41	25	100	338	+5
	Högre tjänstemannahem	2	13	11	4	7	39	24	100	94	+4
	Företagarhem	3	10	20	6	2	41	18	100	116	+5

Kommentar: (*) Observera fåtal svarspersoner. ¹I gruppen 'Förvärvsarbetande' ingår sjukskrivna och föräldralediga. ²Här ingår svarsalternativen 'Har arbete i arbetsmarknadspolitiska åtgärder/genomgår arbetsmarknadsutbildning' och 'Arbetslös'. Procentbasen utgörs av dem som besvarat frågan. Balansmåtet visar andelen mycket och ganska bra minus andelen mycket och ganska dåligt.

Källa: Den nationella SOM-undersökningen 2022.

Tabell 13 forts. Bedömning av Myndigheten för psykologiskt försvars arbete efter politiska och mediala faktorer, 2022 (procent, balansmått)

		Mycket bra	Ganska bra	Varken bra eller dåligt	Ganska dåligt	Mycket dåligt	Ingen uppfattning	Känner ej till myndigheten	Summa procent	Antal svarande	Balans
<i>Samtliga</i>		3	10	16	4	3	41	23	100	1 642	+6
<i>Politiskt intresse</i>	Mycket/Ganska intr.	3	12	17	5	3	37	23	100	1 064	+7
	Inte särskilt/Inte alls intr.	2	7	16	4	3	44	24	100	551	+2
<i>Ideologisk orientering</i>	Klart/något till vänster	4	10	15	4	2	39	26	100	591	+8
	Varken eller	3	12	18	5	5	36	21	100	357	+5
	Klart/något till höger	2	9	17	4	3	43	22	100	657	+4
<i>Partisympti</i>	Vänsterpartiet	7	7	13	5	5	33	30	100	123	+4
	Socialdemokraterna	3	11	16	3	1	41	25	100	487	+10
	Miljöpartiet	4	8	21	4	3	39	21	100	72	+5
	Centerpartiet	3	11	15	3	0	39	29	100	102	+11
	Liberalerna	4	13	15	1	1	43	23	100	79	+15
	Kristdemokraterna	3	13	12	5	4	43	20	100	97	+7
	Moderaterna	1	7	15	5	1	45	26	100	294	+2
	Sverigedemokraterna	2	10	20	4	5	41	18	100	214	+3
<i>Tittat på Aktuellt/Rapport</i>	Dagligen	4	12	19	3	2	40	20	100	607	+11
	Flera gånger/vecka ¹	2	9	19	4	3	39	24	100	345	+4
	Någon gång/vecka eller mer sällan ²	2	9	12	5	3	42	27	100	472	+3
	Aldrig/ej svar	2	10	14	7	4	38	25	100	210	+1

Kommentar: ¹Inkluderar svarsalternativen '5–6 dagar/vecka', och '3–4 dagar/vecka'. ²Inkluderar svarsalternativen '1–2 dagar/vecka', och 'Mer sällan'. Procentbasen utgörs av dem som besvarat frågan. Balansmättet visar andelen mycket och ganska bra minus andelen mycket och ganska dåligt.

Källa: Den nationella SOM-undersökningen 2022.

Svenska folkets bedömning av Regionala/Kommunala verksamheter 2022

Tabell 14a-17

Tabell 14a Bedömning av Regionala/Kommunala verksamheters arbete, 2010–2022 (procent, balansmått)

		Mycket bra	Ganska bra	Varken bra eller dåligt	Ganska dåligt	Mycket dåligt	Ingen uppfattning	Känner ej till verksamheten	Summa procent	Antal svarande	Balans
<i>Räddningstjänsten</i>	2010	26	38	10	1	0	19	6	100	3 208	+63
<i>Renhållningen</i>	2012	21	48	18	6	1	4	2	100	1 477	+62
<i>Förskolan</i>	2011	13	29	9	4	2	28	15	100	1 489	+36
	2014	10	32	12	6	2	29	9	100	1 691	+34
	2018	12	29	11	6	3	29	10	100	1 764	+32
<i>Grundskolan</i>	2010	8	37	17	10	2	17	9	100	3 202	+33
	2011	8	31	13	6	3	28	11	100	1 490	+30
	2012	8	32	17	9	3	20	11	100	1 479	+28
	2013	7	31	17	13	5	18	9	100	1 587	+20
	2014	7	30	14	13	4	22	10	100	1 690	+20
	2015	7	32	14	15	5	19	8	100	1 533	+19
	2016	7	35	14	12	5	18	9	100	1 583	+25
	2017	6	32	16	13	5	18	10	100	1 751	+20
	2018	8	28	15	10	4	23	12	100	1 763	+22
	2019	5	33	16	16	4	18	8	100	1 611	+18
	2020	8	32	14	10	4	22	10	100	1 793	+26
	2021	8	32	13	10	3	21	13	100	1 575	+27
2022	8	31	14	10	3	22	12	100	1 667	+26	
<i>Sjukvården</i>	2010	13	49	18	11	4	4	1	100	3 221	+47
	2011	14	47	16	13	4	5	1	100	1 496	+44
	2012	13	46	20	12	5	3	1	100	1 484	+42
	2013	9	39	22	17	7	4	2	100	1 598	+24
	2014	11	39	18	18	8	5	1	100	1 707	+24
	2015	10	35	19	20	10	5	1	100	1 543	+15
	2016	10	37	17	21	9	4	2	100	1 583	+17
	2017	9	35	18	22	11	4	1	100	1 762	+11
	2018	10	38	18	19	9	5	1	100	1 769	+20
	2019	10	36	17	23	11	3	0	100	1 613	+12
	2020	15	43	16	15	6	4	1	100	1 803	+37
	2021	19	44	14	13	6	3	1	100	1 575	+44
2022	13	37	15	22	9	3	1	100	1 664	+19	

Kommentar: Frågan lyder: 'Hur tycker du att den verksamhet fungerar som bedrivs på följande områden i det landsting/region eller kommun där du bor?'. Procentbasen utgörs av dem som besvarat respektive delfråga. Balansmättet visar andelen mycket och ganska bra minus andelen mycket och ganska dåligt. Rangordningen i tabellen följer högst förtroendebalans något år.

Källa: De nationella SOM-undersökningarna 2010–2022.

Tabell 14a forts. Bedömning av Regionala/Kommunala verksamheters arbete, 2010–2022 (procent, balansmått)

		Mycket bra	Ganska bra	Varken bra eller dåligt	Ganska dåligt	Mycket dåligt	Ingen uppfattning	Känner ej till verksamheten	Summa procent	Antal svarande	Balans
<i>Kollektivtrafiken</i>	2011	9	36	18	15	8	11	3	100	1 491	+22
	2013	11	32	20	16	9	9	3	100	1 597	+18
<i>Äldreomsorgen</i>	2010	6	29	20	15	5	17	8	100	3 222	+15
	2012	5	27	23	14	5	18	8	100	1 480	+13
	2015	5	19	17	22	11	21	5	100	1 539	-9
	2016	4	22	17	21	11	18	7	100	1 585	-6
	2017	4	20	17	21	12	20	6	100	1 762	-9
	2018	4	23	17	18	9	24	5	100	1 768	±0
	2021	5	24	16	16	7	23	9	100	1 571	+6
	2022	4	21	17	18	10	21	9	100	1 661	-3
<i>Äldrevården</i>	2020	5	24	14	18	8	23	8	100	1 796	+3
<i>Plan- och byggfrågor</i>	2012	4	21	23	10	4	28	10	100	1 472	+11

Kommentar: Frågan lyder: 'Hur tycker du att den verksamhet fungerar som bedrivs på följande områden i det landsting/region eller kommun där du bor?'. Procentbasen utgörs av dem som besvarat respektive delfråga. Balansmålet visar andelen mycket och ganska bra minus andelen mycket och ganska dåligt. Rangordningen i tabellen följer högst förtroendebalans något år.

Källa: De nationella SOM-undersökningarna 2010–2022.

Tabell 14b Bedömning av verksamheters arbete bland de som har en åsikt, 2010–2022 (procent, balansmått)

		Mycket bra	Ganska bra	Varken bra eller dåligt	Ganska dåligt	Mycket dåligt	Summa procent	Antal svarande	<i>Balans</i>
<i>Räddningstjänsten</i>	2010	35	50	14	1	0	100	2 405	+84
<i>Förskolan</i>	2011	23	51	17	6	3	100	843	+65
	2014	17	51	19	10	3	100	1 048	+55
	2018	20	48	18	9	5	100	1 076	+54
<i>Renhållningen</i>	2012	22	51	19	6	2	100	1 390	+65
<i>Grundskolan</i>	2010	12	50	22	13	3	100	2 359	+46
	2011	13	51	22	10	4	100	901	+50
	2012	11	47	25	13	4	100	1 019	+41
	2013	9	43	23	18	7	100	1 166	+27
	2014	11	45	20	19	5	100	1 143	+32
	2015	10	45	19	20	6	100	1 111	+29
	2016	10	47	20	16	7	100	1 150	+34
	2017	9	44	23	17	7	100	1 273	+29
	2018	12	44	22	16	6	100	1 145	+34
	2019	7	43	22	22	6	100	1 199	+22
	2020	11	48	20	15	6	100	1 231	+38
	2021	12	48	20	16	4	100	1 034	+40
	2022	12	47	21	15	5	100	1 111	+39
<i>Sjukvården</i>	2010	14	51	19	12	4	100	3 058	+49
	2011	15	50	17	14	4	100	1 398	+47
	2012	13	49	21	12	5	100	1 411	+45
	2013	9	42	23	18	8	100	1 508	+25
	2014	12	42	19	19	8	100	1 603	+27
	2015	11	37	20	21	11	100	1 449	+16
	2016	10	40	18	22	10	100	1 497	+18
	2017	10	37	18	24	11	100	1 672	+12
	2018	11	41	19	20	9	100	1 670	+23
	2019	10	37	18	23	12	100	1 562	+12
	2020	16	44	17	16	7	100	1 704	+37
	2021	20	45	15	14	6	100	1 509	+45
	2022	13	39	16	23	9	100	1 593	+20

Kommentar: För frågans lydelse, se tabell 14a. Procentbasen utgörs av dem som besvarat respektive delfråga och som har en uppfattning. Balansmättet visar andelen mycket och ganska bra minus andelen mycket och ganska dåligt. Rangordningen i tabellen följer högst förtroendebalans något år. **Källa:** De nationella SOM-undersökningarna 2010–2022.

Tabell 14b forts. **Bedömning av verksamhetens arbete bland de som har en åsikt, 2010–2022 (procent, balansmått)**

		Mycket bra	Ganska bra	Varken bra eller dåligt	Ganska dåligt	Mycket dåligt	Summa procent	Antal svarande	<i>Balans</i>
<i>Kollektivtrafiken</i>	2011	11	42	21	17	9	100	1 283	+27
	2013	13	36	22	19	10	100	1 400	+20
<i>Äldreomsorgen</i>	2010	8	39	27	20	6	100	2 433	+21
	2012	7	36	30	20	7	100	1 102	+16
	2015	6	27	23	29	15	100	1 128	-11
	2016	5	30	23	27	15	100	1 185	-7
	2017	5	27	23	29	16	100	1 301	-13
	2018	5	32	24	26	13	100	1 250	-2
	2021	7	34	24	24	11	100	1 062	+6
2022	6	30	24	26	14	100	1 151	-4	
<i>Äldrevården</i>	2020	7	35	21	26	11	100	1 248	+5
<i>Plan- och byggfrågor</i>	2012	7	34	37	16	6	100	911	+19

Kommentar: För frågans lydelse, se tabell 14a. Procentbasen utgörs av dem som besvarat respektive delfråga och som har en uppfattning. Balansmättet visar andelen mycket och ganska bra minus andelen mycket och ganska dåligt. Rangordningen i tabellen följer högst förtroendebalans något år. **Källa:** De nationella SOM-undersökningarna 2010–2022.

Tabell 15 Bedömning av hur Sjukvården fungerar efter socioekonomiska förhållanden, 2022 (procent, balansmått)

		Mycket bra	Ganska bra	Varken bra eller dåligt	Ganska dåligt	Mycket dåligt	Ingen uppfattning	Känner ej till verksamheten	Summa procent	Antal svarande	Balans
<i>Samtliga</i>		13	37	15	22	9	3	1	100	1 664	+19
<i>Kön</i>	Kvinna	11	36	16	23	10	3	1	100	859	+14
	Man	15	39	14	21	7	3	1	100	795	+26
<i>Ålder</i>	16–29 år	11	34	16	20	10	7	2	100	215	+15
	30–49 år	8	36	15	25	11	4	1	100	472	+8
	50–64 år	11	38	17	24	8	2	0	100	437	+17
	65–90 år	19	39	13	18	7	3	1	100	540	+33
<i>Utbildning¹</i>	Låg	20	38	15	14	6	6	1	100	220	+38
	Medellåg	13	36	14	24	8	4	1	100	505	+17
	Medelhög	12	37	16	22	9	3	1	100	359	+18
	Hög	10	38	15	24	10	2	1	100	541	+14
<i>Boendeområde</i>	Ren landsbygd	10	41	17	22	8	2	0	100	249	+21
	Mindre tätort	15	39	16	18	8	3	1	100	287	+28
	Stad eller större tätort	13	37	15	22	8	4	1	100	799	+20
	Sthlm/Gbg/Malmö	12	34	11	27	11	3	2	100	297	+8
<i>Region²</i>	Stockholm	11	33	15	23	12	5	1	100	343	+9
	Östra mellansverige	9	39	17	25	7	2	1	100	264	+16
	Småland med öarna	23	47	10	12	3	4	1	100	156	+55
	Sydsverige	11	37	16	23	7	4	2	100	257	+18
	Västsverige	15	35	17	24	6	2	1	100	359	+20
	Norra mellansverige	8	46	14	20	7	4	1	100	133	+27
	Norrland	16	30	13	22	18	1	0	100	152	+6
<i>Medborgarskap</i>	Svenskt	12	38	15	23	8	3	1	100	1 516	+19
	Utländskt ³	17	30	10	22	12	7	2	100	119	+13

Kommentar: För frågans lydelse, se tabell 14a. ¹Låg = grundskola eller motsvarande, Medellåg = gymnasium eller motsvarande, Medelhög = eftergymnasial utbildning ej högskola/universitet eller högskola/universitet kortare än 3 år, Hög = högskola/universitet minst 3 år. ²För regionernas uppdelning se tabell 2a. ³Här ingår alternativen Medborgare i annat land och Både svensk medborgare och medborgare i annat land. Procentbasen utgörs av dem som besvarat frågan. Balansmålet visar andelen mycket och ganska bra minus andelen mycket och ganska dåligt. **Källa:** Den nationella SOM-undersökningen 2022.

Tabell 15 forts. Bedömning av hur Sjukvården fungerar efter socioekonomiska förhållanden, 2022 (procent, balansmätt)

		Mycket bra	Ganska bra	Varken bra eller dåligt	Ganska dåligt	Mycket dåligt	Ingen uppfattning	Känner ej till verksamheten	Summa procent	Antal svarande	Balans
<i>Samtliga</i>		13	37	15	22	9	3	1	100	1 664	+19
<i>Arbetsmarknadsstatus</i>	Förvärvsarbetande ¹	8	38	16	25	9	3	1	100	833	+12
	Arbetslös ²	12	34	17	20	14	3	0	100	66	+12
	Ålders-/avtalspensionär	19	40	14	18	6	2	1	100	488	+35
	Sjuk/aktivitetsersättning*	10	15	25	40	0	10	0	100	20	-15
	Studerande	15	31	17	22	7	5	3	100	110	+17
<i>Hushållets årsinkomst</i>	Max 300 000	17	37	14	18	8	5	1	100	344	+28
	301 000–800 000	12	36	16	23	10	2	1	100	731	+15
	Mer än 800 000	9	41	16	22	8	3	1	100	450	+20
<i>Anställningssektor</i>	Statlig	12	40	14	22	6	4	2	100	173	+24
	Kommunal/landsting	12	35	18	21	11	2	1	100	470	+15
	Privat	12	39	14	23	7	4	1	100	841	+21
	Ideell/stiftelse*	20	31	7	32	10	0	0	100	41	+9
<i>Fackförbund</i>	LO	10	36	17	23	10	2	2	100	248	+13
	TCO	11	37	14	25	10	3	0	100	346	+13
	SACO	5	40	19	26	7	2	1	100	152	+12
<i>Yrkesområde</i>	Vårdrelaterade yrken	11	42	12	21	13	1	0	100	174	+19
	Övriga	13	37	15	23	8	3	1	100	1 285	+19
<i>Subjektiv klass</i>	Arbetarhem	14	36	16	22	8	3	1	100	876	+20
	Tjänstemannahem	11	38	14	23	9	4	1	100	341	+17
	Högre tjänstemannahem	17	39	13	21	7	2	1	100	94	+28
	Företagarhem	10	38	10	29	9	3	1	100	119	+10

Kommentar: (*) Observera fåtal svarspersoner. ¹I kategorin 'Förvärvsarbetande' ingår sjukskrivna och föräldralediga. ²Här ingår svarsalternativen: 'Har arbete i arbetsmarknadspolitiska åtgärder/genomgår arbetsmarknadsutbildning' och 'Arbetslös'. Procentbasen utgörs av dem som besvarat frågan. Balansmättet visar andelen mycket och ganska bra minus andelen mycket och ganska dåligt. **Källa:** Den nationella SOM-undersökningen 2022.

Tabell 15 forts. Bedömning av hur Sjukvården fungerar efter hälsotillstånd, 2022 (procent, balansmått)

		Mycket bra	Ganska bra	Varken bra eller dåligt	Ganska dåligt	Mycket dåligt	Ingen uppfattning	Känner ej till myndigheten	Summa procent	Antal svarande	Balans
<i>Samtliga</i>		13	37	15	22	9	3	1	100	1 664	+19
<i>Sjukskrivning</i>	Ej sjukskriven de senaste 12 mån	13	38	14	23	8	3	1	100	1 212	+20
	Upp till 2 veckor	11	32	18	22	13	2	2	100	228	+8
	Mellan 2 veckor och 12 mån ¹	13	43	13	19	9	3	0	100	102	+28
	Mer än 12 månader*	11	14	27	27	16	5	0	100	37	-18
<i>Subjektiv hälsa²</i>	Dålig (0–4)	15	26	12	28	15	3	1	100	171	-2
	Medel (5–8)	10	38	16	23	9	3	1	100	976	+16
	God (9–10)	17	40	14	19	6	3	1	100	484	+32

Kommentar: ¹Här ingår svarsalternativen: 'Mellan 2 veckor–3 månader', '3–6 månader' och '6–12 månader'. ²Frågan lyder: 'Hur bedömer du ditt allmänna hälsotillstånd?' och graderas på en elvgradig skala (0–10) där 0 motsvarar 'Mycket dåligt' och 10 'Mycket gott'. Procentbasen utgörs av dem som besvarat frågan. Balansmålet visar andelen mycket och ganska bra minus andelen mycket och ganska dåligt. **Källa:** Den nationella SOM-undersökningen 2022.

Tabell 15 forts. Bedömning av hur Sjukvården fungerar efter politiska och mediala faktorer, 2022 (procent, balansmått)

		Mycket bra	Ganska bra	Varken bra eller dåligt	Ganska dåligt	Mycket dåligt	Ingen uppfattning	Känner ej till verksamheten	Summa procent	Antal svarande	Balans
<i>Samtliga</i>		13	37	15	22	9	3	1	100	1 664	+19
<i>Politiskt intresse</i>	Mycket/Ganska intr.	14	36	15	23	9	2	1	100	1 079	+18
	Inte särskilt/Inte alls intr.	11	39	15	21	8	5	1	100	556	+21
<i>Ideologisk orientering</i>	Klart/något till vänster	12	38	15	23	8	3	1	100	605	+19
	Varken eller	14	36	14	21	10	3	2	100	360	+19
	Klart/något till höger	13	36	16	22	9	3	1	100	658	+18
<i>Partisympati</i>	Vänsterpartiet	10	30	14	25	15	3	3	100	124	±0
	Socialdemokraterna	13	39	15	22	8	3	0	100	497	+22
	Miljöpartiet	15	41	12	25	3	4	0	100	73	+28
	Centerpartiet	11	40	21	17	5	5	1	100	105	+29
	Liberalerna	11	44	17	20	6	1	1	100	79	+29
	Kristdemokraterna	14	36	14	25	9	2	0	100	97	+16
	Moderaterna	13	39	13	23	9	3	0	100	292	+20
	Sverigedemokraterna	13	31	18	21	12	4	1	100	217	+11
<i>Tittat på Aktuellt/Rapport</i>	Dagligen	19	38	14	20	7	2	0	100	617	+30
	Flera gånger/vecka ¹	11	37	16	23	9	3	1	100	354	+16
	Någon gång/vecka eller mer sällan ²	9	36	15	26	9	4	1	100	474	+10
	Aldrig/ej svar	9	39	16	18	11	5	2	100	210	+19

Kommentar: ¹Inkluderar svarsalternativen '5–6 dagar/vecka' och '3–4 dagar/vecka'. ²Inkluderar svarsalternativen '1–2 dagar/vecka' och 'Mer sällan'. Procentbasen utgörs av dem som besvarat frågan. Balansmättet visar andelen mycket och ganska bra minus andelen mycket och ganska dåligt.

Källa: Den nationella SOM-undersökningen 2022.

Tabell 16 Bedömning av hur Grundskolan fungerar efter socioekonomiska förhållanden, 2022 (procent, balansmätt)

		Mycket bra	Ganska bra	Varken bra eller dåligt	Ganska dåligt	Mycket dåligt	Ingen uppfattning	Känner ej till verksamheten	Summa procent	Antal svarande	Balans
<i>Samtliga</i>		8	31	14	10	3	22	12	100	1 667	+26
<i>Kön</i>	Kvinna	8	32	14	10	3	23	10	100	855	+27
	Man	7	31	14	11	4	20	13	100	801	+23
<i>Ålder</i>	16–29 år	10	32	13	12	5	17	11	100	216	+25
	30–49 år	11	34	12	13	4	17	9	100	475	+28
	50–64 år	7	33	15	10	4	20	11	100	442	+26
	65–90 år	5	27	15	7	1	30	15	100	534	+24
<i>Utbildning¹</i>	Låg	8	26	13	6	1	32	14	100	210	+27
	Medellåg	6	33	13	11	5	23	9	100	509	+23
	Medelhög	5	33	16	10	4	19	13	100	363	+24
	Hög	11	32	13	10	3	19	12	100	544	+30
<i>Boendeområde</i>	Ren landsbygd	7	37	14	11	4	17	10	100	251	+29
	Mindre tätort	9	33	12	10	5	23	8	100	284	+27
	Stad eller större tätort	8	30	15	10	3	22	12	100	798	+25
	Sthlm/Gbg/Malmö	7	26	12	11	4	24	16	100	302	+18
<i>Region²</i>	Stockholm	9	28	10	7	4	26	16	100	344	+26
	Östra mellansverige	4	25	23	12	2	24	10	100	262	+15
	Småland med öarna	7	40	17	5	3	21	7	100	156	+39
	Sydsverige	7	33	12	12	5	20	11	100	256	+23
	Västsverige	9	31	11	12	4	18	15	100	361	+24
	Norra mellansverige	7	35	13	10	1	27	7	100	134	+31
	Norrland	12	35	13	12	3	17	8	100	154	+32
<i>Medborgarskap</i>	Svenskt	7	32	14	10	3	22	12	100	1 517	+26
	Utländskt ³	9	31	14	8	4	22	12	100	119	+28

Kommentar: För frågans lydelse, se tabell 14a. ¹Låg = grundskola eller motsvarande, Medellåg = gymnasium eller motsvarande, Medelhög = eftergymnasial utbildning ej högskola/universitet eller högskola/universitet kortare än 3 år, Hög = högskola/universitet minst 3 år. ²För regionernas uppdelning se tabell 2a. ³Här ingår alternativen 'Medborgare i annat land' och 'Både svenskt medborgare och medborgare i annat land'. Procentbasen utgörs av dem som besvarat frågan. Balansmättet visar andelen mycket och ganska bra minus andelen mycket och ganska dåligt.

Källa: Den nationella SOM-undersökningen 2022.

Tabell 16 forts. Bedömning av hur Grundskolan fungerar efter socioekonomiska förhållanden, 2022 (procent, balansmått)

		Mycket bra	Ganska bra	Varken bra eller dåligt	Ganska dåligt	Mycket dåligt	Ingen uppfattning	Känner ej till verksamheten	Summa procent	Antal svarande	Balans
<i>Samtliga</i>		8	31	14	10	3	22	12	100	1 667	+26
<i>Arbetsmarknadsstatus</i>	Förvärvsarbetande ¹	8	34	13	12	4	18	11	100	838	+26
	Arbetslös ²	6	33	29	1	12	13	6	100	67	+26
	Ålders-/avtalspensionär	5	27	14	7	1	30	16	100	483	+24
	Sjuk-/aktivitetsersättning*	5	25	15	15	0	35	5	100	20	+15
	Studerande	16	35	9	13	5	16	6	100	111	+33
<i>Hushållets årsinkomst</i>	Max 300 000	6	26	15	8	4	28	13	100	341	+20
	301 000–800 000	5	31	15	11	4	23	11	100	733	+21
	Mer än 800 000	12	38	11	11	3	14	11	100	453	+36
<i>Fackförbund</i>	LO	4	29	14	10	5	25	13	100	248	+18
	TCO	10	35	13	12	3	20	7	100	351	+30
	SACO	7	40	13	10	2	16	12	100	152	+35
<i>Anställningssektor</i>	Statlig	9	34	13	7	3	22	12	100	174	+33
	Kommunal/landsting	7	37	15	11	4	18	8	100	467	+29
	Privat	7	29	13	10	3	25	13	100	845	+23
	Ideell/stiftelse*	9	19	16	12	7	23	14	100	43	+9
<i>Subjektiv klass</i>	Arbetarhem	6	32	14	11	3	24	10	100	873	+24
	Tjänstemannahem	8	34	13	8	3	23	11	100	343	+31
	Högre tjänstemannahem	15	28	15	7	3	11	21	100	95	+33
	Företagarhem	8	29	15	11	5	18	14	100	120	+21

Kommentar: (*) Observera fåtal svarspersoner. ¹I kategorin 'Förvärvsarbetande' ingår sjukskrivna och föräldralediga. ²Här ingår svarsalternativen 'Har arbete i arbetsmarknadspolitiska åtgärder/genomgår arbetsmarknadsutbildning' och 'Arbetslös'. Procentbasen utgörs av dem som besvarat frågan. Balansmålet visar andelen mycket och ganska bra minus andelen mycket och ganska dåligt.

Källa: Den nationella SOM-undersökningen 2022.

Tabell 16 *forts.* **Bedömning av hur Grundskolan fungerar efter socioekonomiska förhållanden, 2022 (procent, balansmått)**

		Mycket bra	Ganska bra	Varken bra eller dåligt	Ganska dåligt	Mycket dåligt	Ingen uppfattning	Känner ej till verksamheten	Summa procent	Antal svarande	Balans
<i>Samtliga</i>		8	31	14	10	3	22	12	100	1 667	+26
<i>Barn</i>	Förälder med barn 0–6	7	32	10	9	4	23	15	100	116	+26
	Förälder med barn 7–15	18	46	13	16	5	2	0	100	249	+43
	Delar ej hushåll med barn	6	31	15	10	3	23	12	100	943	+24
<i>Yrkesområde</i>	Pedagoger/skolledare	9	47	18	13	3	7	3	100	137	+40
	Övriga	7	31	14	10	3	23	12	100	1 329	+25

Kommentar: ¹Kategorin är baserad på frågan som lyder: 'Om du regelbundet delar ditt hushåll med barn, hur många är de och i vilka åldrar är de?'. Kategorin består av de som uppgivit att de delar hushåll med minst ett barn mellan 0 och 15 år. ³I kategorin 'Pedagoger/skolledare' ingår yrkesgrupper inom ramen för pedagogiskt arbete och skolläring såsom förskolelärare, grundskollärare, rektorer och skolchefer. Procentbasen utgörs av dem som besvarat frågan. Balansmålet visar andelen mycket och ganska bra minus andelen mycket och ganska dåligt.

Källa: Den nationella SOM-undersökningen 2022.

Tabell 16 forts. **Bedömning av hur Grundskolan fungerar efter politiska och mediala faktorer, 2022 (procent, balansmåt)**

		Mycket bra	Ganska bra	Varken bra eller dåligt	Ganska dåligt	Mycket dåligt	Ingen uppfattning	Känner ej till verksamheten	Summa procent	Antal svarande	Balans
<i>Samtliga</i>		8	31	14	10	3	22	12	100	1 667	+26
<i>Politiskt intresse</i>	Mycket/Ganska intr.	8	33	13	11	3	19	13	100	1 084	+27
	Inte särskilt/Inte alls intr.	6	29	15	9	4	27	10	100	555	+22
<i>Ideologisk orientering</i>	Klart/något till vänster	8	34	14	9	2	21	12	100	603	+31
	Varken eller	6	31	16	8	4	22	13	100	363	+25
	Klart/något till höger	9	30	12	12	4	22	11	100	661	+23
<i>Partisympati</i>	Vänsterpartiet	7	28	20	13	2	17	13	100	127	+20
	Socialdemokraterna	8	33	14	8	3	22	12	100	495	+30
	Miljöpartiet	6	36	15	10	0	18	15	100	72	+32
	Centerpartiet	7	45	7	8	1	23	9	100	107	+43
	Liberalerna	10	22	14	15	0	24	15	100	79	+17
	Kristdemokraterna	9	39	9	14	2	20	7	100	97	+32
	Moderaterna	10	29	13	11	3	22	12	100	295	+25
Sverigedemokraterna	5	30	15	11	8	21	10	100	218	+16	
<i>Tittat på Aktuellt/Rapport</i>	Dagligen	8	31	14	8	2	23	14	100	615	+29
	Flera gånger/vecka ¹	7	35	14	12	3	19	10	100	353	+27
	Någon gång/vecka eller mer sällan ²	8	31	13	12	6	19	11	100	476	+21
	Aldrig/ej svar	5	29	14	10	5	27	10	100	214	+19

Kommentar: ¹Inkluderar svarsalternativen '5–6 dagar/vecka' och '3–4 dagar/vecka'. ²Inkluderar svarsalternativen '1–2 dagar/vecka' och 'Mer sällan'. Procentbasen utgörs av dem som besvarat frågan. Balansmättet visar andelen mycket och ganska bra minus andelen mycket och ganska dåligt.

Källa: Den nationella SOM-undersökningen 2022.

Tabell 17 Bedömning av hur Äldrevården fungerar efter socioekonomiska förhållanden, 2022 (procent, balansmätt)

		Mycket bra	Ganska bra	Varken bra eller dåligt	Ganska dåligt	Mycket dåligt	Ingen uppfattning	Känner ej till verksamheten	Summa procent	Antal svarande	Balans
<i>Samtliga</i>		4	21	17	18	10	21	9	100	1 661	-3
<i>Kön</i>	Kvinna	4	21	18	18	10	21	8	100	856	-3
	Man	5	20	15	18	9	22	11	100	795	-2
<i>Ålder</i>	16–29 år	6	18	16	13	8	27	12	100	215	+3
	30–49 år	3	13	14	18	10	29	13	100	473	-12
	50–64 år	3	22	15	20	12	19	9	100	435	-7
	65–90 år	6	27	21	17	9	14	6	100	538	+7
<i>Utbildning¹</i>	Låg	7	30	19	17	6	15	6	100	217	+14
	Medellåg	5	22	18	15	13	20	7	100	504	-1
	Medelhög	4	18	16	20	11	20	11	100	359	-9
	Hög	3	16	15	20	8	26	12	100	542	-9
<i>Boendeområde</i>	Ren landsbygd	4	29	17	19	10	14	7	100	248	+4
	Mindre tätort	6	26	19	14	9	18	8	100	286	+9
	Stad eller större tätort	5	18	17	19	9	23	9	100	796	-5
	Sthlm/Gbg/Malmö	2	13	13	19	11	27	15	100	300	-15
<i>Region²</i>	Stockholm	3	13	9	18	11	32	14	100	342	-13
	Östra mellansverige	2	18	19	19	12	22	8	100	262	-11
	Småland med öarna	7	35	16	13	8	15	6	100	154	21
	Sydsverige	6	19	17	19	10	20	9	100	255	-4
	Västsverige	4	19	21	16	7	21	12	100	362	±0
	Norra mellansverige	3	28	17	20	8	17	7	100	132	+3
	Norrland	7	28	19	23	12	8	3	100	154	±0
<i>Medborgarskap</i>	Svenskt	4	21	17	18	10	21	9	100	1 514	-3
	Utländskt ³	5	13	11	10	8	32	21	100	119	±0

Kommentar: För frågans lydelse, se tabell 14a. ¹Låg = grundskola eller motsvarande, Medellåg = gymnasium eller motsvarande, Medelhög = eftergymnasial utbildning ej högskola/universitet eller högskola/universitet kortare än 3 år, Hög = högskola/universitet minst 3 år. ²För regionernas uppdelning se tabell 2a. ³Här ingår alternativen Medborgare i annat land och Både svensk medborgare och medborgare i annat land. Procentbasen utgörs av dem som besvarat frågan. Balansmättet visar andelen mycket och ganska bra minus andelen mycket och ganska dåligt. **Källa:** Den nationella SOM-undersökningen 2022.

Tabell 17 forts. Bedömning av hur Äldrevården fungerar efter socioekonomiska förhållanden, 2022 (procent, balansmätt)

		Mycket bra	Ganska bra	Varken bra eller dåligt	Ganska dåligt	Mycket dåligt	Ingen uppfattning	Känner ej till verksamheten	Summa procent	Antal svarande	Balans
<i>Samtliga</i>		4	21	17	18	10	21	9	100	1 661	-3
<i>Arbetsmarknadsstatus</i>	Förvärvsarbetande ¹	2	18	14	19	11	25	11	100	834	-10
	Arbetslös ²	6	17	17	18	14	17	11	100	65	-9
	Ålders-/avtalspensionär	6	27	22	17	8	14	6	100	486	+8
	Sjuk-/aktivitetsersättning*	0	20	15	30	0	30	5	100	20	-10
	Studerande	9	21	19	9	5	23	14	100	110	+16
<i>Hushållets årsinkomst</i>	Max 300 000	6	23	19	16	8	19	9	100	341	+5
	301 000–800 000	4	21	18	18	10	20	9	100	731	-3
	Mer än 800 000	3	17	14	17	11	27	11	100	450	-8
<i>Fackförbund</i>	LO	4	20	17	21	13	16	9	100	246	-10
	TCO	5	18	16	20	11	23	7	100	345	-8
	SACO	2	14	14	19	11	24	16	100	153	-14
<i>Anställningssektor</i>	Statlig	4	21	18	12	9	23	13	100	174	+4
	Kommunal/landsting	5	24	19	21	11	14	6	100	467	-3
	Privat	4	18	14	18	10	25	11	100	841	-6
	Ideell/stiftelse*	2	32	20	22	7	17	0	100	41	+5
<i>Subjektiv klass</i>	Arbetarhem	5	21	17	18	10	21	8	100	875	-2
	Tjänstemannahem	2	16	16	15	10	29	12	100	341	-7
	Högre tjänstemannahem	4	18	11	23	5	21	18	100	95	-6
	Företagarhem	3	22	18	22	13	13	9	100	119	-10

Kommentar: (*) Observera fåtal svarspersoner. ¹I kategorin 'Förvärvsarbetande' ingår sjukskrivna och föräldralediga. ²Här ingår svartalternativen: 'Har arbete i arbetsmarknadspolitiska åtgärder/genomgår arbetsmarknadsutbildning' och 'Arbetslös'. Procentbasen utgörs av dem som besvarat frågan. Balansmättet visar andelen mycket och ganska bra minus andelen mycket och ganska dåligt.

Källa: Den nationella SOM-undersökningen 2022.

Tabell 17 forts. Bedömning av hur Äldrevården fungerar efter politiska och mediala faktorer, 2022 (procent, balansmått)

		Mycket bra	Ganska bra	Varken bra eller dåligt	Ganska dåligt	Mycket dåligt	Ingen uppfattning	Känner ej till verksamheten	Summa procent	Antal svarande	Balans
<i>Samtliga</i>		4	21	17	18	10	21	9	100	1 661	-3
<i>Politiskt intresse</i>	Mycket/Ganska intr.	4	21	17	18	10	20	10	100	1 077	-3
	Inte särskilt/Inte alls intr.	5	20	17	17	9	23	9	100	554	-1
<i>Ideologisk orientering</i>	Klart/något till vänster	4	22	18	17	8	20	11	100	601	+1
	Varken eller	4	21	19	18	10	19	9	100	359	-3
	Klart/något till höger	4	19	15	19	11	24	8	100	659	-7
<i>Partisynpati</i>	Vänsterpartiet	4	15	17	16	11	25	12	100	124	-8
	Socialdemokraterna	4	25	18	18	9	17	9	100	495	+2
	Miljöpartiet	1	21	18	21	4	19	16	100	73	-3
	Centerpartiet	7	19	19	14	1	31	9	100	105	+11
	Liberalerna*	5	18	18	14	5	22	18	100	79	+4
	Kristdemokraterna	2	25	16	24	10	18	5	100	96	-7
	Moderaterna	4	18	16	16	12	26	8	100	294	-6
	Sverigedemokraterna	4	15	17	22	15	20	7	100	217	-18
<i>Tittat på Aktuellt/Rapport</i>	Dagligen	6	25	21	17	9	15	7	100	618	+5
	Flera gånger/vecka ¹	4	21	16	19	10	22	8	100	354	-4
	Någon gång/vecka eller mer sällan ²	3	16	12	19	10	26	14	100	473	-10
	Aldrig/ej svar	3	16	18	14	11	28	10	100	207	-6

Kommentar: (*) Observera fåtal svarspersoner. ¹Inkluderar svarsalternativen '5–6 dagar/vecka' och '3–4 dagar/vecka'. ²Inkluderar svarsalternativen '1–2 dagar/vecka' och 'Mer sällan'. Procentbasen utgörs av dem som besvarat frågan. Balansmättet visar andelen mycket och ganska bra minus andelen mycket och ganska dåligt.

Källa: Den nationella SOM-undersökningen 2022.

Svenska folkets bedömning av Servicekontor 2022

Tabell 18–23

Tabell 18 Besökts servicekontor, 2020–2022 (procent, balansmått)

	Nej	Ja, får både egen del och närståendes räkning	Ja, för egen del	Ja, för närståendes räkning	Summa procent	Antal svarande
2020	87	0	10	3	100	1 796
2021	88	0	9	3	100	1 596
2022	84	0	12	4	100	1 677

Kommentar: Frågan lyder 'Har du under de senaste 12 månaderna för egen del eller närståendes räkning besökt något statligt servicekontor?' Procentbasen utgörs av dem som besvarat frågan.

Källa: Den nationella SOM-undersökningen 2020–2022.

Tabell 19 Åsikter om servicekontor, 2020–2022 (procent)

		Instämmer helt	Instämmer delvis	Instämmer knappast	Instämmer inte alls	Summa procent	Antal svarande
<i>Kontoret låg tillräckligt nära ditt hem</i>	2020	48	35	8	9	100	257
	2021	43	33	11	13	100	200
	2022	45	35	10	10	100	285
<i>Du fick den hjälp du behövde för att lösa ditt ärende</i>	2020	53	28	10	9	100	257
	2021	60	23	10	7	100	199
	2022	57	25	10	8	100	279
<i>Väntetiden var acceptabel</i>	2020	52	30	8	10	100	256
	2021	51	25	15	9	100	197
	2022	38	32	16	14	100	275

Kommentar: (*) Observera fåtal svarspersoner. Frågan lyder 'Om ja, i vilken utsträckning instämmer du i följande påståenden om ditt senaste besök?'. Procentbasen utgörs av dem som besvarat frågan. **Källa:** Den nationella SOM-undersökningen 2020–2022.

Tabell 20 Besökt servicekontor efter socioekonomiska förhållanden, 2022 (procent)

		Nej	Ja, får både egen del och närståendes räkning	Ja, för egen del	Ja, för närståendes räkning	Summa procent	Antal svarande
<i>Samtliga</i>		84	0	12	4	100	1 677
<i>Kön</i>	Kvinna	85	0	11	4	100	863
	Man	84	0	13	3	100	803
<i>Ålder</i>	16–29 år	83	0	12	5	100	215
	30–49 år	79	0	16	5	100	472
	50–64 år	84	0	11	5	100	441
	65–90 år	89	0	9	2	100	549
<i>Utbildning¹</i>	Låg	91	0	8	1	100	227
	Medellåg	84	0	12	4	100	504
	Medelhög	82	1	12	5	100	360
	Hög	83	0	13	4	100	542
<i>Boendeområde</i>	Ren landsbygd	86	0	10	4	100	248
	Mindre tätort	83	0	14	3	100	288
	Stad eller större tätort	85	0	11	4	100	808
	Sthlm/Gbg/Malmö	83	0	13	4	100	299
<i>Region²</i>	Stockholm	84	0	13	3	100	343
	Östra mellansverige	86	0	10	4	100	264
	Småland med öarna	85	0	13	2	100	158
	Sydsverige	81	0	16	3	100	260
	Västsverige	86	1	9	4	100	361
	Norra mellansverige	81	1	13	5	100	134
<i>Medborgarskap</i>	Svenskt	86	0	11	3	100	1 527
	Utländskt ³	62	2	28	8	100	117

Kommentar: Frågan lyder 'Har du under de senaste 12 månaderna för egen del eller närståendes räkning besökt något statligt servicekontor?'. ¹Låg = grundskola eller motsvarande, Medellåg = gymnasium eller motsvarande, Medelhög = eftergymnasial utbildning ej högskola/universitet eller högskola/universitet kortare än 3 år, Hög = högskola/universitet minst 3 år. ²För regionernas uppdelning se tabell 2a. ³Här ingår alternativen Medborgare i annat land och Både svensk medborgare och medborgare i annat land. Procentbasen utgörs av dem som besvarat frågan. **Källa:** Den nationella SOM-undersökningen 2022.

Tabell 20 forts. Besökt servicekontor efter socioekonomiska förhållanden, 2022 (procent)

		Nej	Ja, får både egen del och närståendes räkning	Ja, för egen del	Ja, för närståendes räkning	Summa procent	Antal svarande
<i>Samtliga</i>		84	0	12	4	100	1 677
<i>Arbets- marknads- status</i>	Förvärvsarbetande ¹	82	0	13	5	100	834
	Arbetslös ²	73	1	22	4	100	67
	Ålders-/avtalspensionär	90	0	8	2	100	498
	Sjuk-/aktivitetsersättning*	75	0	25	0	100	20
	Studera	81	0	15	4	100	110
<i>Hushållets årsinkomst</i>	Max 300 000	84	0	13	3	100	348
	301 000–800 000	84	0	11	5	100	732
	Mer än 800 000	83	0	14	3	100	452
<i>Fackförbund</i>	LO	83	0	13	4	100	248
	TCO	80	0	13	7	100	352
	SACO	82	1	13	4	100	152
<i>Anställnings- sektor</i>	Statlig	84	0	13	3	100	175
	Kommunal/landsting	83	0	11	6	100	471
	Privat	85	0	12	3	100	842
	Ideell/stiftelse*	86	0	9	5	100	43
<i>Subjektiv klass</i>	Arbetarhem	85	0	11	4	100	881
	Tjänstemannahem	84	0	13	3	100	342
	Högre tjänstemannahem	75	1	20	4	100	95
	Företagarhem	82	2	9	7	100	119

Kommentar: (*) Observera fåtal svarspersoner. ¹I kategorin 'Förvärvsarbetande' ingår sjukskrivna och föräldralediga. ²Här ingår svarsalternativen: 'Har arbete i arbetsmarknadspolitiska åtgärder/genomgår arbetsmarknadsutbildning' och 'Arbetslös'. Procentbasen utgörs av dem som besvarat frågan.

Källa: Den nationella SOM-undersökningen 2022.

Tabell 20 forts. Besökt servicekontor efter politiska och mediala faktorer, 2022 (procent)

		Nej	Ja, får både egen del och närståendes räkning	Ja, för egen del	Ja, för närståendes räkning	Summa procent	Antal svarande
<i>Samtliga</i>		84	0	12	4	100	1 677
<i>Politiskt intresse</i>	Mycket/Ganska intr.	84	0	12	4	100	1 088
	Inte särskilt/Inte alls intr.	86	0	11	3	100	560
<i>Ideologisk orientering</i>	Klart/något till vänster	83	0	12	5	100	610
	Varken eller	86	0	11	3	100	364
	Klart/något till höger	84	0	13	3	100	663
<i>Partisynpati</i>	Vänsterpartiet	79	0	15	6	100	127
	Socialdemokraterna	85	0	11	4	100	500
	Miljöpartiet	85	1	10	4	100	73
	Centerpartiet	84	0	11	5	100	105
	Liberalerna	90	1	6	3	100	79
	Kristdemokraterna	78	0	18	4	100	97
	Moderaterna	86	0	10	4	100	296
	Sverigedemokraterna	84	0	14	2	100	221
<i>Tittat på Aktuellt/Rapport</i>	Dagligen	89	0	9	2	100	627
	Flera gånger/vecka ¹	81	0	12	7	100	354
	Någon gång/vecka eller mer sällan ²	81	1	14	4	100	473
	Aldrig/ej svar	83	0	14	3	100	215

Kommentar: ¹Inkluderar svarsalternativen '5–6 dagar/vecka' och '3–4 dagar/vecka'. ²Inkluderar svarsalternativen '1–2 dagar/vecka' och 'Mer sällan'. Procentbasen utgörs av dem som besvarat frågan.

Källa: Den nationella SOM-undersökningen 2022.

Tabell 21 Utsträckning instämmer i att kontoret låg tillräckligt nära ditt hem efter socioekonomiska förhållanden, 2022 (procent)

		Instämmer helt	Instämmer delvis	Instämmer knappast	Instämmer inte alls	Summa procent	Antal svarande
<i>Samtliga</i>		45	35	10	10	100	285
<i>Kön</i>	Kvinna	51	32	7	10	100	140
	Man	40	38	12	10	100	140
<i>Ålder</i>	16–29 år*	46	34	10	10	100	41
	30–49 år	41	42	9	8	100	106
	50–64 år	45	33	7	15	100	72
	65–90 år	53	24	14	9	100	66
<i>Utbildning¹</i>	Låg*	36	26	19	19	100	31
	Medellåg	43	45	5	7	100	84
	Medelhög	52	33	9	6	100	67
	Hög	46	29	12	13	100	100
<i>Boendeområde</i>	Ren landsbygd*	36	44	10	10	100	39
	Mindre tätort	35	33	15	17	100	54
	Stad eller större tätort	55	30	8	7	100	133
	Sthlm/Gbg/Malmö	39	40	9	12	100	57
<i>Region²</i>	Stockholm	33	44	12	11	100	57
	Östra mellansverige*	54	32	7	7	100	41
	Småland med öarna*	60	32	4	4	100	25
	Sydsverige	47	35	9	9	100	55
	Västsverige	45	27	13	15	100	55
	Norra mellansverige*	41	41	7	11	100	27
	Norrland*	44	32	12	12	100	25
<i>Medborgarskap</i>	Svenskt	47	33	10	10	100	229
	Utländskt*	40	42	9	9	100	53

Kommentar: (*) Observera fåtal svarspersoner. Frågan lyder 'Om ja, i vilken utsträckning instämmer du i följande påståenden om ditt senaste besök?'. ¹Låg = grundskola eller motsvarande, Medellåg = gymnasium eller motsvarande, Medelhög = eftergymnasial utbildning ej högskola/universitet eller högskola/universitet kortare än 3 år, Hög = högskola/universitet minst 3 år. ²För regionernas uppdelning se tabell 2a. ³Här ingår alternativen Medborgare i annat land och Både svensk medborgare och medborgare i annat land. Procentbasen utgörs av dem som besvarat frågan. **Källa:** Den nationella SOM-undersökningen 2022.

Tabell 21 *forts.* Utsträckning instämmer i att kontoret låg tillräckligt nära ditt hem efter socioekonomiska förhållanden, 2022
 (procent)

		Instämmer helt	Instämmer delvis	Instämmer knappast	Instämmer inte alls	Summa procent	Antal svarande
<i>Samtliga</i>		45	35	10	10	100	285
<i>Arbets- marknads- status</i>	Förvävsarbetande ¹	42	40	8	10	100	155
	Arbetslös ² *	36	42	11	11	100	19
	Ålders-/avtalspensionär	54	25	13	8	100	53
	Sjuk/aktivitetsersättning*	60	0	20	20	100	5
	Studerande*	48	44	4	4	100	23
<i>Hushållets årsinkomst</i>	Max 300 000	47	30	12	11	100	66
	301 000–800 000	45	33	12	10	100	124
	Mer än 800 000	45	44	5	6	100	78
<i>Fackförbund</i>	LO*	45	40	13	2	100	47
	TCO	45	39	4	12	100	69
	SACO*	52	22	11	15	100	27
<i>Anställnings- sektor</i>	Statlig*	53	31	4	12	100	26
	Kommunal/landsting	44	36	10	10	100	89
	Privat	43	36	12	9	100	142
	Ideell/stiftelse*	49	17	17	17	100	6
<i>Subjektiv klass</i>	Arbetarhem	49	35	7	9	100	137
	Tjänstemannahem	43	33	11	13	100	55
	Högre tjänstemannahem*	46	38	8	8	100	26
	Företagarhem*	33	33	29	5	100	21

Kommentar: (*) Observera fåtal svarspersoner. ¹I kategorin 'Förvävsarbetande' ingår sjukskrivna och föräldralediga. ²Här ingår svarsalternativen: 'Har arbete i arbetsmarknadspolitiska åtgärder/genomgår arbetsmarknadsutbildning' och 'Arbetslös'. Procentbasen utgörs av dem som besvarat frågan. **Källa:** Den nationella SOM-undersökningen 2022.



Tabell 21 *forts.* Utsträckning instämmer i att kontoret låg tillräckligt nära ditt hem efter politiska och mediala faktorer, 2022 (procent)

		Instämmer helt	Instämmer delvis	Instämmer knappast	Instämmer inte alls	Summa procent	Antal svarande
<i>Samtliga</i>		45	35	10	10	100	285
<i>Politiskt intresse</i>	Mycket/Ganska intr.	42	35	10	13	100	191
	Inte särskilt/Inte alls intr.	51	35	8	6	100	88
<i>Ideologisk orientering</i>	Klart/något till vänster	49	31	9	11	100	105
	Varken eller	37	38	15	10	100	62
	Klart/något till höger	45	36	9	10	100	111
<i>Partisympati</i>	Vänsterpartiet*	37	37	15	11	100	27
	Socialdemokraterna	52	35	4	9	100	80
	Miljöpartiet*	64	9	18	9	100	11
	Centerpartiet*	37	52	11	0	100	19
	Liberalerna*	62	25	0	13	100	8
	Kristdemokraterna*	33	43	10	14	100	21
	Moderaterna*	46	33	7	14	100	42
Sverigedemokraterna*	41	34	15	10	100	41	
<i>Tittat på Aktuellt/Rapport</i>	Dagligen	48	33	9	10	100	80
	Flera gånger/vecka ¹	44	35	8	13	100	71
	Någon gång/vecka eller mer sällan ²	49	36	11	4	100	91
	Aldrig/ej svar*	37	34	12	17	100	41

Kommentar: (*) Observera fåtal svarspersoner. ¹Inkluderar svarsalternativen '5–6 dagar/vecka' och '3–4 dagar/vecka'. ²Inkluderar svarsalternativen '1–2 dagar/vecka' och 'Mer sällan'. Procentbasen utgörs av dem som besvarat frågan.

Källa: Den nationella SOM-undersökningen 2022.

Tabell 22 Utsträckning instämmer i att du fick den hjälp du behövde för att lösa ditt ärende efter socioekonomiska förhållanden, 2022 (procent)

		Instämmer helt	Instämmer delvis	Instämmer knappast	Instämmer inte alls	Summa procent	Antal svarande
<i>Samtliga</i>		57	25	10	8	100	279
<i>Kön</i>	Kvinna	64	22	7	7	100	137
	Man	51	29	11	9	100	137
<i>Ålder</i>	16–29 år*	42	29	17	12	100	42
	30–49 år	59	30	8	3	100	104
	50–64 år	57	25	7	11	100	71
	65–90 år	63	16	11	10	100	62
<i>Utbildning¹</i>	Låg*	50	25	7	18	100	28
	Medellåg	57	25	13	5	100	85
	Medelhög	58	20	14	8	100	65
	Hög	58	31	5	6	100	98
<i>Boendeområde</i>	Ren landsbygd*	55	29	0	16	100	38
	Mindre tätort	63	15	13	9	100	54
	Stad eller större tätort	57	27	12	4	100	131
	Sthlm/Gbg/Malmö	56	30	7	7	100	54
<i>Region²</i>	Stockholm	47	27	15	11	100	55
	Östra mellansverige*	55	27	8	10	100	40
	Småland med öarna*	72	20	4	4	100	25
	Sydsverige	64	19	11	6	100	54
	Västsverige	62	23	9	6	100	53
	Norra mellansverige*	48	44	4	4	100	27
	Norrland*	48	24	12	16	100	25
<i>Medborgarskap</i>	Svenskt	59	25	9	7	100	224
	Utländskt ³	51	29	12	8	100	52

Kommentar: (*) Observera fåtal svarspersoner. Frågan lyder 'Om ja, i vilken utsträckning instämmer du i följande påståenden om ditt senaste besök?'. ¹Låg = grundskola eller motsvarande, Medellåg = gymnasium eller motsvarande, Medelhög = eftergymnasial utbildning ej högskola/universitet eller högskola/universitet kortare än 3 år, Hög = högskola/universitet minst 3 år. ²För regionernas uppdelning se tabell 2a. ³Här ingår alternativen Medborgare i annat land och Både svensk medborgare och medborgare i annat land. Procentbasen utgörs av dem som besvarat frågan. **Källa:** Den nationella SOM-undersökningen 2022.

Tabell 22 *forts.* Utsträckning instämmer i att du fick den hjälp du behövde för att lösa ditt ärende efter socioekonomiska förhållanden, 2022 (procent)

		Instämmer helt	Instämmer delvis	Instämmer knappast	Instämmer inte alls	Summa procent	Antal svarande
<i>Samtliga</i>		57	25	10	8	100	279
<i>Arbetsmarknadsstatus</i>	Förvärvsarbetande ¹	59	28	7	6	100	152
	Arbetslös ² *	37	47	0	16	100	19
	Ålders-/avtalspensionär	68	16	8	8	100	51
	Sjuk/aktivitetsersättning*	40	20	40	0	100	5
	Studerande*	65	13	22	0	100	23
<i>Hushållets årsinkomst</i>	Max 300 000	52	25	17	6	100	64
	301 000–800 000	56	30	6	8	100	122
	Mer än 800 000*	64	22	9	5	100	76
<i>Fackförbund</i>	LO*	57	37	4	2	100	46
	TCO	55	29	9	7	100	68
	SACO*	65	19	8	8	100	26
<i>Anställningssektor</i>	Statlig*	62	23	0	15	100	26
	Kommunal/landsting	55	30	10	5	100	87
	Privat	59	22	12	7	100	139
	Ideell/stiftelse*	33	50	0	17	100	6
<i>Subjektiv klass</i>	Arbetarhem	60	25	11	4	100	133
	Tjänstemannahem	65	20	4	11	100	55
	Högre tjänstemannahem*	50	34	12	4	100	26
	Företagarhem*	52	38	5	5	100	21

Kommentar: (*) Observera fåtal svarspersoner. ¹I kategorin 'Förvärvsarbetande' ingår sjukskrivna och föräldralediga. ²Här ingår svarsalternativen: 'Har arbete i arbetsmarknadspolitiska åtgärder/genomgår arbetsmarknadsutbildning' och 'Arbetslös'. Procentbasen utgörs av dem som besvarat frågan.

Källa: Den nationella SOM-undersökningen 2022.



Tabell 22 *forts.* Utsträckning instämmer i att du fick den hjälp du behövde för att lösa ditt ärende efter politiska och mediala faktorer, 2022 (procent)

		Instämmer helt	Instämmer delvis	Instämmer knappast	Instämmer inte alls	Summa procent	Antal svarande
<i>Samtliga</i>		57	25	10	8	100	279
<i>Politiskt intresse</i>	Mycket/Ganska intr.	53	27	10	10	100	187
	Inte särskilt/Inte alls intr.	69	22	7	2	100	85
<i>Ideologisk orientering</i>	Klart/något till vänster	53	30	8	9	100	103
	Varken eller	61	19	15	5	100	59
	Klart/något till höger	59	23	9	9	100	111
<i>Partisynpati</i>	Vänsterpartiet*	33	41	11	15	100	27
	Socialdemokraterna	65	22	9	4	100	78
	Miljöpartiet*	64	27	9	0	100	11
	Centerpartiet*	78	22	0	0	100	18
	Liberalerna*	38	62	0	0	100	8
	Kristdemokraterna*	62	10	14	14	100	21
	Moderaterna*	57	28	5	10	100	42
	Sverigedemokraterna*	53	21	13	13	100	39
<i>Tittat på Aktuellt/Rapport</i>	Dagligen	60	23	8	9	100	80
	Flera gånger/vecka ¹	56	30	7	7	100	68
	Någon gång/vecka eller mer sällan ²	60	23	10	7	100	90
	Aldrig/ej svar*	44	31	15	10	100	39

Kommentar: (*) Observera fåtal svarspersoner. ¹Inkluderar svarsalternativen '5–6 dagar/vecka' och '3–4 dagar/vecka'. ²Inkluderar svarsalternativen '1–2 dagar/vecka' och 'Mer sällan'. Procentbasen utgörs av dem som besvarat frågan.

Källa: Den nationella SOM-undersökningen 2022.

Tabell 23 Utsträckning instämmer i att väntetiden var acceptabel efter socioekonomiska förhållanden, 2022 (procent)

		Instämmer helt	Instämmer delvis	Instämmer knappast	Instämmer inte alls	Summa procent	Antal svarande
<i>Samtliga</i>		38	32	16	14	100	275
<i>Kön</i>	Kvinna	47	29	12	12	100	137
	Man	27	36	20	17	100	134
<i>Ålder</i>	16–29 år*	35	36	19	10	100	42
	30–49 år	35	30	19	16	100	102
	50–64 år	31	36	16	17	100	69
	65–90 år	50	29	10	11	100	62
<i>Utbildning¹</i>	Låg*	32	36	11	21	100	28
	Medellåg	37	36	15	12	100	84
	Medelhög	43	24	14	19	100	63
	Hög	36	34	19	11	100	97
<i>Boendeområde</i>	Ren landsbygd*	45	26	18	11	100	38
	Mindre tätort	29	42	10	19	100	52
	Stad eller större tätort	42	27	18	13	100	131
	Sthlm/Gbg/Malmö	31	41	15	13	100	52
<i>Region²</i>	Stockholm	34	24	20	22	100	54
	Östra mellansverige*	45	37	3	15	100	40
	Småland med öarna*	37	42	8	13	100	24
	Sydsverige	36	36	19	9	100	53
	Västsverige	35	31	17	17	100	52
	Norra mellansverige*	52	30	7	11	100	27
	Norrland*	28	32	36	4	100	25
<i>Medborgarskap</i>	Svenskt	38	33	15	14	100	222
	Utländskt ³	36	30	20	14	100	50

Kommentar: (*) Observera fåtal svarspersoner. Frågan lyder 'Om ja, i vilken utsträckning instämmer du i följande påståenden om ditt senaste besök?'. ¹Låg = grundskola eller motsvarande, Medellåg = gymnasium eller motsvarande, Medelhög = eftergymnasial utbildning ej högskola/universitet eller högskola/universitet kortare än 3 år, Hög = högskola/universitet minst 3 år. ²För regionernas uppdelning se tabell 2a. ³Här ingår alternativen Medborgare i annat land och Både svensk medborgare och medborgare i annat land. Procentbasen utgörs av dem som besvarat frågan. **Källa:** Den nationella SOM-undersökningen 2022.

Tabell 23 forts. Utsträckning instämmer i att väntetiden var acceptabel efter socioekonomiska förhållanden, 2022 (procent)

		Instämmer helt	Instämmer delvis	Instämmer knappast	Instämmer inte alls	Summa procent	Antal svarande
<i>Samtliga</i>		38	32	16	14	100	275
<i>Arbetsmarknadsstatus</i>	Förvärvsarbetande ¹	33	32	18	17	100	150
	Arbetslös ^{*2}	33	22	17	28	100	18
	Ålders-/avtalspensionär	49	31	10	10	100	51
	Sjuk/aktivitetsersättning*	20	60	20	0	100	5
	Studerande*	52	44	4	0	100	23
<i>Hushållets årsinkomst</i>	Max 300 000	33	43	16	8	100	63
	301 000–800 000	40	31	14	15	100	120
	Mer än 800 000	37	27	17	19	100	75
<i>Fackförbund</i>	LO*	31	35	18	16	100	45
	TCO	30	35	16	19	100	67
	SACO*	43	27	15	15	100	26
<i>Anställningssektor</i>	Statlig*	32	40	16	12	100	25
	Kommunal/landsting	40	31	17	12	100	86
	Privat	37	33	15	15	100	137
	Ideell/stiftelse*	33	0	34	33	100	6
<i>Subjektiv klass</i>	Arbetarhem	36	35	16	13	100	130
	Tjänstemannahem	44	22	16	18	100	55
	Högre tjänstemannahem*	32	40	12	16	100	25
	Företagarhem*	47	33	10	10	100	21

Kommentar: (*) Observera fåtal svarspersoner. ¹I kategorin 'Förvärvsarbetande' ingår sjukskrivna och föräldralediga. ²Här ingår svarsalternativen: 'Har arbete i arbetsmarknadspolitiska åtgärder/genomgår arbetsmarknadsutbildning' och 'Arbetslös'. Procentbasen utgörs av dem som besvarat frågan.

Källa: Den nationella SOM-undersökningen 2022.

Tabell 23 *forts.* Utsträckning instämmer i att väntetiden var acceptabel efter politiska och mediala faktorer, 2022 (procent)

		Instämmer helt	Instämmer delvis	Instämmer knappast	Instämmer inte alls	Summa procent	Antal svarande
<i>Samtliga</i>		38	32	16	14	100	275
<i>Politiskt intresse</i>	Mycket/Ganska intr.	31	38	15	16	100	185
	Inte särskilt/Inte alls intr.	50	24	15	11	100	85
<i>Ideologisk orientering</i>	Klart/något till vänster	34	32	23	11	100	102
	Varken eller	40	37	12	11	100	57
	Klart/något till höger	38	32	11	19	100	110
<i>Partisynpati</i>	Vänsterpartiet*	26	26	37	11	100	27
	Socialdemokraterna	44	29	19	8	100	78
	Miljöpartiet*	37	18	27	18	100	11
	Centerpartiet*	45	44	11	0	100	18
	Liberalerna*	37	50	13	0	100	8
	Kristdemokraterna*	33	43	0	24	100	21
	Moderaterna*	43	31	7	19	100	42
Sverigedemokraterna*	30	24	16	30	100	37	
<i>Tittat på Aktuellt/Rapport</i>	Dagligen	42	31	14	13	100	77
	Flera gånger/vecka ¹	38	37	12	13	100	67
	Någon gång/vecka eller mer sällan ²	37	32	19	12	100	90
	Aldrig/ej svar*	31	25	21	23	100	39

Kommentar: (*) Observera fåtal svarspersoner. ¹Inkluderar svarsalternativen '5–6 dagar/vecka' och '3–4 dagar/vecka'. ²Inkluderar svarsalternativen '1–2 dagar/vecka' och 'Mer sällan'. Procentbasen utgörs av dem som besvarat frågan.

Källa: Den nationella SOM-undersökningen 2022.

SOM-institutet vid Göteborgs universitet genomför årligen nationella och lokala frågeundersökningar och anordnar seminarier på temat Samhälle, Opinion och Medier.

SOM-institutet | Seminariegatan 1B | Box 710, 405 30 Göteborg
031 786 3300 | info@som.gu.se | www.gu.se/som-institutet

